

Lumea Satului

Revistă lunară de agricultură,
dezvoltare rurală și cultură tradițională

Anul XX • nr. 5 (442) • 1 – 31 mai 2024 • 25 lei

www.lumeasatului.ro www.agro-business.ro  [lumeasatului](https://www.facebook.com/lumeasatului)



DOMENIILE
OSTROV
— 1947 —



FACEBOOK / INSTAGRAM
[@DOMENIILEOSTROV.RO](https://www.instagram.com/DOMENIILEOSTROV.RO)
WWW.DOMENIILEOSTROV.RO

Avantaje dedicate tie!

DOBANDA

3,99%



Promotie valabila pentru **TOATA** gama de utilaje
DEUTZ-FAHR si **IMPLEMENTELE SELECTATE**.

OFERTA FINANTARE



Acum poti beneficia de o oferta speciala pentru **TOATA** gama de utilaje **DEUTZ-FAHR** si pentru anumite **UTILAJE** selectate, cu livrare imediata, la costuri de finantare avantajoase: **3.99% dobanda fixa, avans incepand de la 0%, 5 ani perioada de finantare si prima plata in toamna anului 2025.**

Pentru oferta detaliata va asteptam la unul din sediile noastre. Imagini cu titlu de prezentare.
Oferta valabila in limita stocului disponibil, pana pe 30 iunie 2024.

NOU

FMC

An Agricultural
Sciences Company

Autorizat pentru utilizare
în situații de urgență
fitosanitară la cultura
de rapiță

DĂUNĂTORI ȚINTĂ:



Plutella xylostella
molia verzei



Ceuthorrhynchus napi
gărgărița tulpinilor



Meligethes aeneus
gândacul lucios al rapiței



Aphis spp.
afide

Exirel[®] powered by
CYAZYPYR[®]

Insecticid

O reputație bună se construiește din prima zi!

Utilizare la cultura de rapiță în perioada: 18 martie – 16 iulie 2024

Insecticidul Exirel[®] este omologat pentru controlul dăunătorilor din culturile de pomi fructiferi și viță de vie și poate fi folosit fără restricții, conform recomandărilor din etichetă.

FMC, Exirel[®] și Cyazypyr[®] sunt mărci comerciale ale FMC Corporation și / sau ale unui afiliat. ©2024 FMC Corporation. Toate drepturile rezervate.

UTILIZAȚI PRODUSELE DE PROTECȚIA PLANTELOR ÎN SIGURANȚĂ ȘI CU RESPONSABILITATE. CÂND APLICAȚI PRODUSE PENTRU PROTECȚIA PLANTELOR, URMAȚI ÎNTOTDEAUNA INSTRUCȚIUNILE MENȚIONATE PE ETICHETĂ.



6 **Circuitul vieții**

20 **Prașila – mijloc eficient în lupta cu seceta**

22-24 **Gărgărița frunzelor de lucernă
(*Hypera variabilis*) poate devora cultura**

28-29 **Sectorul creșterii păsărilor, în pericol**

34-35 **Marin Botea: „Abia în urmă cu trei ani a devenit profitabil să fii crescător de oi“**

38-40 **Student la Agricultură, „bursier“
la ferma cu 3.000 de oi a familiei**

41-43 **Recomandări privind prevenirea și combaterea
întepăturilor cauzate de căpușe**

44-45 **Ioan Fetea: „Prețurile la miere
au scăzut cu 40-50%“**

53-55 **Tinerii iubesc să fie „doctorii plantelor“**

56-57 **Mănăstirea Brebu, graiul sfânt dintre pietrele arse**

58 **Splendoare în Munții Rodnei**

CONSILIUL CONSULTATIV pentru agricultură sustenabilă organizat sub auspiciile revistei Lumea Satului

- Prof. univ. Florin STĂNICĂ – USAMV București
- Prof. univ. Horia GROSU – USAMV București
- Dr. ing. Mihai COMAN – ICDP Pitești Mărăcineni
- Dr. ing. Pompiliu MUSTĂȚEA – dir. gen. INCD Fundulea
- Dr. ing. Ion MARIAN – dir. gen. ICDVV Valea Călugărească
- Dr. ing. Costel VĂNĂTORU – dir. gen. Banca de Resurse Genetice Vegetale Buzău
- Dr. ing. Claudiu FRÂNC – Președinte Federația Crescătorilor de Bovine din România
- Dr. Adrian BALABAN – Președinte Asociația Medicilor Veterinari pentru Suine din România

Jurnaliștii publicației noastre sunt membri ai Asociației Presei Agricole din România – APAR, asociație afiliată ENAJ (The European Network of Agricultural Journalists) din 2013.

Lumea Satului

Editor general: Ion Banu – 0744.68.25.47

Redactor-șef: Bogdan Panțuru – 0770.69.12.41

Redactor corector: Oana Petre-Dascălu

Redactori: Anca Lăpușneanu, Laura Zmaranda

Colaboratori: Teofilia Banu, Daniel Botănoiu, Silviu Buculei, Andrei Oprea-Banu, Aurora Grigore, Beatrice Modiga, Vasile Popescu

Grafică & tehnoredactare:

Mariana Cismaru

Marketing, abonamente, difuzare:

e-mail: marketing@lumeasatului.ro

Nicușor Oprea-Banu: 0752.15.01.46;
0722.27.13.38

e-mail: nopreabanu@yahoo.com

Mariana Cismaru: 0748.34.68.40

Compartiment financiar:

ec. Adina Albu

dr. Nicolae Simion: 0741.21.76.27

Editura: ALT PRESS TOUR București

Director general: ing. Ion BANU

Director executiv: ing. Nicușor Oprea-Banu

Redacția: str. Moinești nr. 12, Bl. 204,
Sc. A, Ap. 4,
sector 6, București.

Tel./fax: 021.311.37.11; 0756.11.38.68

Pentru corespondență: OP 16 CP 39

E-mail: lumeasatului@gmail.com

www.lumeasatului.ro

www.agro-business.ro

 [lumeasatului](https://www.facebook.com/lumeasatului)

ISSN 1841-5148

Toate drepturile asupra acestei ediții a revistei sunt rezervate SC ALT PRESS TOUR SRL, reproducerea (integrală sau parțială) a materialelor publicate nefiind permisă fără aprobarea, în scris, a editorului. Precizăm că întreaga răspundere privind corectitudinea informațiilor din articolele pe care le publicăm revine autorilor.

Tipar executat la Tipografia ARTPRINT



GRINDINĂ ȘI... ANTIGRINDINĂ

Mare dilemă. A fi sau a nu fi ceva care să apere pământul de furia naturii.

Se știe, fenomenele naturale s-au manifestat dintotdeauna mai mult sau mai puțin agresiv, generate de factori independenți de voința celor care au trebuit să le suporte. Preocuparea primordială a acestora era concentrată mai întâi pe apărare împotriva fenomenelor naturale anormale, apreciindu-se a fi imposibilă înlăturarea lor.

Vijelii, tornade, înghețuri timpurii sau târzii, secetă pedologică și atmosferică și, peste toate acestea, grindină care uneori a distrus recolte, case, a ucis oameni și animale.

Intensificarea acestora, mai cu seamă în ultimele decenii, agresivitatea lor tot mai accentuată, a determinat creșterea interesului cercetătorilor pentru a descoperi metode menite a diminua cel puțin din intensitatea și consecințele lor. Numai că, nu întotdeauna noul este întâmpinat cu bucuria unui fapt împlinit.

Raportându-ne la amploarea și efectele fenomenelor naturale asupra agriculturii, domeniu de interes nu doar pentru fermieri, complexul de împrejurări în care aceștia își desfășoară activitatea îi determină cu atât mai mult să fie reticenți față de așa-zisul nou pe care autoritățile încearcă, sau au încercat, să-l aducă pentru protejarea afacerilor din domeniu.

Pe lângă lansarea de noi tehnologii propuse de cercetători, noi și variate metode de asigurare a apei pentru plante, noi soiuri și hibridi toleranți

față de fenomenele tot mai puțin prietenoase cu mediul și agricultura, au fost lansate și noi tehnici de prevenire a acestora, precum sistemele antigrindină și, mai nou, cele care... aduc ploaie.

Minunate idei pentru care autorii și promotorii lor se străduiesc de mulți ani să le implementeze. Rămâne doar ca cei cărora li se adresează toate acestea să le îmbrățișeze și să le pună în practică, cel puțin în măsura în care apreciază valoarea lor.

Până una, alta, vremea și vremurile creează disfuncționalități, mult mediatizata încălzire globală se manifestă tot mai agresiv, estompând de multe ori bunele intenții. O parte dintre fermieri se întreabă dacă sunt sistemele antigrindină, de pildă, benefice agriculturii sau, mai degrabă, generează o lipsă acută de precipitații.

Argumentele specialiștilor susțin importanța lor în eliminarea pericolului distrugerii culturilor ca urmare a căderilor de grindină.

Agricultorii, pe de altă parte, susțin contrariul, apreciind că pagubele generate de grindină la nivel global sunt mult mai mici decât cele cauzate de lipsa precipitațiilor, lipsă ce este atribuită în multe zone sistemelor care „sparg norii de ploaie“.

Un subiect care a creat două tabere aflate în conflict. Și totuși, argumentele științifice trebuie să învingă. Dacă sunt științifice și se dovedesc benefice. Până atunci, să dăm crezare faptelor.

Ion BANU

agroBUSINESS
România

paginile 59-82

Circuitul vieții

De când m-am întors din proiectul educațional Erasmus, despre care am scris în materialul anterior, simt cum fiecare zi ce trece lasă în urma mea ceva care peste ani va conta și mai mult de atât... Va fi o frumoasă amintire.



Lucrul acesta se întâmpla și înainte, doar că mai rar și mai puțin conștient. Cred că toate acestea se întâmplă datorită experienței acumulate într-un timp relativ scurt și obiceiurilor pozitive dezvoltate acolo.

Mai mult de atât, fiindcă de-a lungul celor două săptămâni petrecute în străinătate am încercat, ba chiar am reușit, să fiu un om cumsecade din toate punctele de vedere, faptele se întorc tăvălug sub forma binelui, prin diferite forme. Tocmai de aceea în prezent merg pe premisa că tot timpul roata se întoarce, atât la bine cât și la rău. Nu mi-a venit să cred când am observat frumoasa atmosferă din jurul meu ce se crease parcă din nimic. Familia, prietenii, școala, oamenii din jur... toți erau mai blânzi. De ce? Răspunsul vine de la sine prin modul în care eu am oferit sentimente de liniște, bucurie și înțelegere față de ceilalți pe parcursul șederii alături de colegii mei în Grecia.

Această țară nu doar că mi-a deschis mintea în ceea ce privește domeniul HoReCa, ci m-a apropiat foarte mult de Dumnezeu datorită faptului că erau îndeajuns de multe întâmplări frumoase în viața mea și a trebuit să le găsec un autor care le controla și căruia mă simțeam obligat să-i mulțumesc. După fiecare lucru ce se întâmpla de-a lungul unei zile, stăteam seara, reconstituieam situația și îmi dădeam seama ce întâmplare sănătoasă a fost pentru viitorul vieții mele de copil și cum trebuie să transmit mulțumiri cuiva, care poate a vegheat din umbră situația și a ales, prin mine, ceea ce a fost mai bun.

Cel mai mult am simțit lucrarea Creatorului prin oameni. Am întâlnit persoane

extraordinare, cu povești fabuloase și care niciodată nu au plecat de lângă mine fără a-mi lăsa o pildă pentru viață. Atunci am descoperit cum fiecare om are în spate ceva care îl apasă sau care îl ridică și îi dă puterea

unui zâmbet pe față. Până în acel punct, nu simțeam curiozitatea de a ști ce se afla în spatele fiecăruia, ce l-a determinat să ia anumite decizii și ce l-a consacrat, dar am prins curaj și am început prin a întreba pe toată lumea despre... toate. Iar, spre norocul meu, cei mai mulți erau deschiși către a povesti și a-i învața pe ceilalți... Mai ales că scuza mea într-o eventuală greșală era iertată datorită vârstei.

Revenind, am să pun în temă ipoteza „ce dai, aia primești“, care în cazul meu este exact cea care îmi descrie pe deplin experiența avută cu toate persoanele de care am avut parte nu doar în acel proiect, ci și la întoarcerea din el. Când am pus suflet și am iubit, am simțit asta și mi s-a întors înzecit prin orîșicare moduri posibile, la care nici nu m-aș fi gândit. Poate prindeam autobuzul când mă grăbeam, poate plecam mai târziu de acasă înainte să se întâmple ceva rău ori poate ajutam pe cineva care îmi mulțumea ulterior și mă făcea să mă simt împlinit. Așa se manifestă întoarcerea faptelor bune. Cât despre rele, în situații asemănătoare, se petrece invers.

Recomandarea mea în final este să nu ezitați ca tot timpul să vă zbateți pentru binele vostru și al celor din jur, să fiți corecți, înțelegători și, mai ales, blânzi pentru că toate acestea formează un tot... Un tot care se întoarce exact atunci când ai nevoie de un impuls ce are ca scop repunerea ta pe picioare.

Faci bine, primești bine... Nu e vorba neapărat de religie, ci acesta este un mod prin care înțelegem că putem îndrepta balanța în favoarea noastră prin propriile fapte.

Alex OPREA-BANU

Revyona®

Noul fungicid din grupa triazolilor
cu eficacitate excelentă pentru
noi standarde de calitate.



Alege să fii diferit!

BASF

We create chemistry

Printr-o campanie unică, Agrii lansează tratamentele inovatoare biotrinsic® la semințele de porumb și floarea-soarelui pentru combaterea secetei

Stresurile abiotice induse de către schimbările climatice globale, cum ar fi seceta sau temperaturile extreme, au destabilizat agroecosistemele și au deteriorat performanța plantelor, reducând productivitatea culturilor. Frecvența stresului abiotic în următorii ani va pune o presiune mai intensă asupra sistemelor agricole din România.

Biostimulatorii derivați din microbiom au potențialul de a promova procesele fiziologice ale plantelor, beneficiind de absorbția nutrienților, precum și de o toleranță sporită la stresuri abiotice, cum ar fi seceta.

În acest context, Agrii România anunță lansarea campaniei „Biotrinsic”, oferind fermierilor accesul la tehnologia companiei americane Indigo Ag. Tratamentele la semințele de porumb și floarea-soarelui cu produsele

biotrinsic® vizează minimizarea efectelor dăunătoare ale stresului cauzat de secetă, îmbunătățind în același timp absorbția de nutrienți.

Rezultatele obținute anul trecut de Agrii cu tehnologia biotrinsic® au încurajat compania să introducă pe piață produsele, permițând astfel fermierilor români să beneficieze de inovații în ceea ce privește tratamentul semințelor de porumb și floarea-soarelui.

„Agricultura intensivă și superintensivă a ultimilor 30 de ani a dus la fenomene de degradare a solurilor. Este cunoscut astăzi faptul că aproximativ 40% dintre solurile lumii se află în diferite stadii de degradare, inclusiv pierderea diversității microbiene, iar România va fi afectată și ea de aceste lucruri. Suntem convinși că produsele biotrinsic® care reintroduc bacterii și ciuperci benefice în sol reprezintă o soluție de refacere a acestei părți vii a solului, iar Agrii România este încântată să fie pionier în aducerea acestei

biotrinsic i30 FP
Protecția culturii în condiții de stres

- ✓ Protecție împotriva secetei
- ✓ Acces la nutrienții din sol
- ✓ Ușor de aplicat direct în stațiile semănătorii

Contine bacterii și ciuperci benefice

biotrinsic

tehnologii inovatoare pe piață”, a declarat George Voicu, Manager Tehnic Nutriția Plantelor, Agrii România.

Referitor la campania „Biotrinsic”, Valerian Iștoc, Business Development Director, precizează: „În urma testărilor efectuate anul trecut cu produsele, **biotrinsic®** am observat un impact pozitiv asupra porumbului și a floarea-soarelui: un sistem radicular mai dezvoltat, tulpini mai viguroase, rezultând producții mai mari. Așa că am adus pe piața din România două soluții inovatoare destinate tratamentului semințelor cu microorganisme vii, la culturile de porumb și floarea-soarelui, și anume **biotrinsic® i30 FP** și **biotrinsic® i180 FP**”.

Agrii înțelege ezitățile pe care fermierii le pot avea odată cu introducerea pe piață a unor produse noi, iar în acest context compania le oferă o garanție unică: dacă fermierii nu realizează o creștere de 5% a producției, Agrii va oferi discount 70% din valoarea facturii, pe durata campaniei* pentru **biotrinsic i30 FP** și **biotrinsic i180 FP**.

Acest angajament demonstrează încrederea Agrii în tehnologia **biotrinsic®**, iar

fermierii pot îmbrățișa cu încredere aceste produse, știind că investiția lor este protejată și că succesul lor rămâne o prioritate de vârf pentru companie.

*Pentru mai multe detalii privind regulamentul Campaniei, accesați: www.indigoag.ro/agrii

Pentru mai multe detalii:
(PR, Comunicare și Relații cu presa)
Contact: marketing@agrii.ro
Tel: +40747 033 842/ +40747 686 868



Fermierii campioni la porumb irigat cu hibrizi Pioneer®

În anii cu secetă și arșiță, fermierii care au posibilitatea să irige culturile sunt cei care au mai puține emoții, dar și mai multe kg/ha obținute la finalul campaniei, adică la proba cântarului. Compania Corteva Agriscience pune la dispoziția acestora hibrizi speciali, iar rezultatele nu întârzie să apară, bineînțeles că nici fermierii campioni.

„După cum bine știm, agricultura din România este în continuă schimbare, pentru că și vremea este în continuă schimbare. Unele erau condițiile de cultură acum 10-15 ani, altele sunt acum. Mai știm că este nevoie de irigații, dar aici lucrurile stau un pic mai prost, suprafața irigată fiind destul de restrânsă, iar în anii agricoli precum cel precedent sunt zone în care, fără irigații, producțiile sunt extrem de diminuate. Corteva deține în portofoliu hibrizii potriviți pentru cei care au posibilitatea să irige, astfel încât să aibă posibilitatea de a obține o producție mai bună pe suprafața pe care o lucrează. Ne bucurăm că vă putem prezenta câțiva dintre fermierii campioni la porumb irigat și vreau să îi felicit pe toți cei care au ales hibrizii noștri și au performat anul trecut și, bineînțeles, să le urez o nouă campanie la porumb cu mult mai productivă decât cea precedentă“, a declarat Maria Cîrjă – Marketing Manager România, Republica Moldova & Ungaria.

Primul fermier campion la porumb irigat este domnul **Daniel Chesaru** din localitatea Sărulești, județul Călărași. Hibridul **P0710** i-a oferit acestuia o producție de 16.300 kg/ha. „Lucrăm 2.100 ha, dintre care 600 ha au fost semănate anul trecut cu porumb, iar 150 ha au fost irigate. Cu hibridul P0710 am avut 50 ha și am obținut 16.320 kg/ha. Planta premergătoare pentru acest hibrid a fost rapița, terenul l-am pregătit cu Tiger-ul și am mai avut o trecere cu combinatorul. La pregătirea patului germinativ am administrat uree – 300 kg/ha. Semănatul a



avut loc în data de 26 aprilie, atunci am fertilizat cu îngrășământ MP 10.24 – 300 kg/ha. Am erbicidat doar preemergent, nu a mai fost cazul să intervin în vegetație, iar în stadiul de 8-10 frunze am aplicat un îngrășământ foliar pe bază de bor și zinc. În rest, nu a fost nevoie de altceva, doar de apă, iar cantitatea de apă administrată a fost de 480 l/mp. Recoltatul a avut loc în perioada 13-15 octombrie și pot spune că am avut un rezultat bun, așa că anul acesta voi semăna hibridul P0710 pe 200 ha“, a precizat fermierul campion. Mai mult decât atât, acesta a adăugat faptul că a mai ales pentru irigat și hibridul P0937, dar și pentru neirigat

hibrizii P9610, P9757, P9944 și P9398, în total suprafața cultivată cu hibridi Pioneer® în fermă va fi de 550 ha.

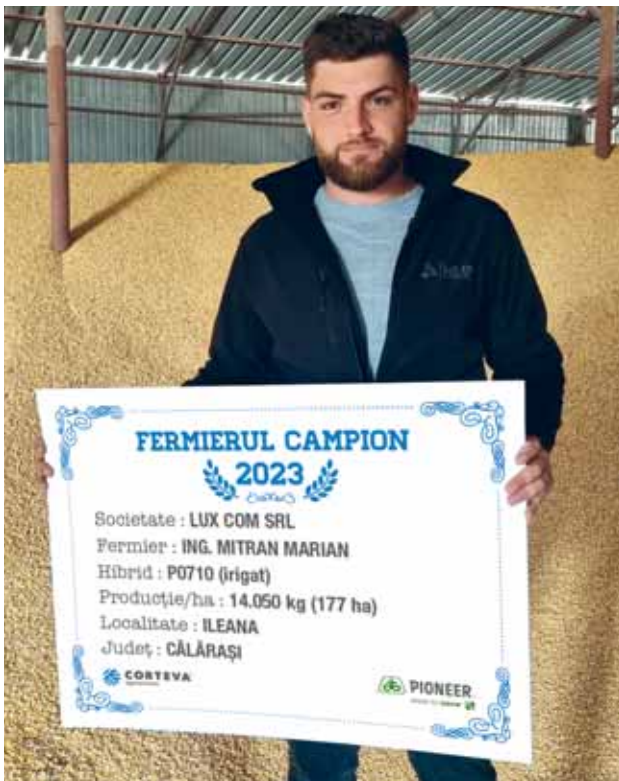
Un alt fermier campion la porumb irigat este domnul **Valerică Zărnescu** din localitatea Grădiștea, județul Brăila. Acesta lucrează în familie 920 ha și a ales pentru cultură irigată hibridul **P0937**, care i-a oferit **16.070 kg/ha**. „Porumb am avut anul trecut pe 300 ha, iar hibridul P0937 a fost semănat pe 60 ha, după cultură de soia, și a fost irigat prin picurare. În ceea ce privește lucrările terenului, acesta a fost arat, apoi pregătit cu discul în iarnă, iar în primăvară am intrat cu un combinator ușor. La semănat, după jumătatea lunii aprilie, am administrat îngrășăminte 20.20.0 – 200 kg/ha. Am erbicidat o singură dată, am efectuat un prășit mecanic și am administrat 150 kg/ha de uree; atunci plantele aveau cca 20-25 cm. Fertirigarea a jucat un rol important, am administrat uree dizolvată, nu aș ști să vă spun câta apă a primit cultura, am dat cât a fost nevoie. La jumătatea lunii octombrie am recoltat și am fost foarte mulțumit de producția pe care am obținut-o. Pentru acest an am ales să renunț la hibridii tardivi, de aceea am ales P0710 pentru irigat, dar și hibridii P0937, P9889. În total, vom semăna 200 ha cu hibridi de porumb Pioneer®, a afirmat domnul Zărnescu.



Hibridul **P0710** a excelat și în cadrul fermei **Comcereal Vrancea**, acolo unde domnul director **Iulian Muntianu** a obținut o producție de **15.210 kg/ha**. „Lucrăm 4.600 ha, 1.100 ha au fost anul trecut cu porumb, iar hibridii Pioneer® au ocupat 300 ha. În irigat prin picurare am avut 52 ha, iar porumbul a fost semănat tot după cultură de porumb. Pe această solă s-a lucrat cu un cultivator de miriște la 35 cm; noi lăsăm pe sol toate resturile vegetale, nu balotăm, tocăm tot ce rămâne de la cultura premergătoare și rămâne ca mulci, adică în jur de 5-6 tone/ha de materie organică. Am semănat 92.000 b.g/ha, în cultură au rămas cca 86.000 plante/ha, am semănat în prima săptămână a lunii aprilie, imediat după cea zăpadă. Am fertilizat din toamnă cu îngrășământ 18.46.0 – 200 kg/ha, iar în primăvară am administrat un îngrășământ NPK cu o schemă mai complexă – 250 kg/ha, dar în vegetație am mai administrat 250 kg/ha de UAN – 100 kg/ha la 10 frunze, înainte de înflorit încă 100 kg/ha și la formarea boabelor încă 50 kg/ha. Tot prin fertirigare am administrat și oxid de zinc – 10 l/ha. Încercăm să aducem în fermă îngrășăminte cu formulă completă și adaptată la condițiile de sol. Unde e cazul, folosim și produse pe bază de acizi pentru a îmbunătăți pH-ul, dar și acizi humici, stimulatori de fungi pentru a forma humus. Am administrat

un erbicid preemergent, iar pe 10% din suprafață a fost nevoie de o administrare cu erbicid postemergent pentru îndepărtarea buruienilor cu frunză lată. Nu am avut probleme cu dăunătorii, a fost bine anul trecut din acest punct de vedere. Apă am administrat în total 450 l/mp. Am recoltat în jurul datei de 17 octombrie și am fost mulțumit de acest hibrid, ceea ce m-a determinat să cresc suprafața semănată cu hibridi Pioneer®. Este semnificativ mai mare față de anul trecut, adică din cele 800 ha pe care le vom semăna cu porumb, 500 vor fi cu hibridi Pioneer®, a precizat domnul Muntianu.

Domnul inginer **Marian Mitran**, din cadrul societății Luxcom, a devenit fermier campion tot datorită hibridului **P0710**, care i-a oferit o producție de **14.050 kg/ha**. „Lucrăm în cadrul societății 4.800 ha, anul trecut au fost semămate 1.500 ha cu porumb. Hibridul P0710 a fost semănat pe 177 ha, iar sub pivot au fost 156 ha, producția fiind înregistrată pe întreaga suprafață. A fost vorba despre o suprafață unde am avut monocultură, astfel că terenul a fost arat din toamnă, apoi în primăvară a fost lucrat cu jokerul la suprafață, cât mai superficial, la o adâncime de 3-4 cm. La pregătirea patului am fertilizat cu TSP variabil, am adus toată



suprafața la 0 din punctul de vedere al fosforului, apoi am administrat uree – 100 kg/ha, adică înainte de semănat, iar la semănat am administrat 200 kg/ha de îngrășământ 20.20.0, asta se întâmpla la jumătatea lunii aprilie. Cultura a fost erbicidată preemergent, apoi în postemergență am administrat Principal Plus. Prin fertirigare am mai administrat 100 kg/ha de UAN, iar cantitatea de apă administrată a fost în jur de 450 l/mp din irigații, plus ce a fost din precipitații, dar nu am ajuns la 600 litri așa cum mi-aș fi dorit. Am obținut o producție bună, e clar că am ales hibridul P0710 și în acest an, dar am optat și pentru alți hibridi cum ar fi P0937, P0023, P1570, P9241; P0900 sau P9911, în total vom avea 600 ha, la irigat și neirigat, cu hibridi Pioneer®, a punctat domnul ing. Mitran.



Fermier campion la porumb irigat a fost anul trecut și domnul **Silviu Mihai**, din localitatea Iazu, județul Ialomița. Acesta a ales hibridul **P0217** și a obținut **13.600 kg/ha**.

Compania Corteva Agriscience mulțumește tuturor colaboratorilor care au ales pentru această primăvară hibridii Pioneer® și le dorește o campanie cu producții bogate.

Asigură un viitor strălucit culturii tale!



Viballa[®]

Arylex™ active

ERBICID

Protejează calitatea și productivitatea culturii de floarea soarelui.

- Selectiv pentru toți hibridii de floarea soarelui.
- Cea mai eficientă soluție pentru combaterea ambroziei (*Ambrosia artemisiifolia*).
- Eficacitate extraordinară în combaterea buruienilor *Cannabis sativa*, *Amaranthus retroflexus*, *Chenopodium album* și *Xanthium strumarium*.
- Fereastră largă de aplicare (de la 4 frunze până la inflorescență abia vizibilă între frunzele tinere).
- Nicio restricție pentru culturile postmergătoare.

A visat să devină diplomat, dar a ajuns fermier



Matei Titianu, un tânăr de 26 de ani din Brăila, este licențiat în Agricultură și Istorie, are două masterate în Agribusiness, unul în România, altul în Olanda. În vederea completării studiilor deja absolvite, dar și din dorința de a rămâne ancorat în noile tendințe din domeniu, a urmat o serie de alte cursuri de formare precum *Tineri Lideri pentru Agricultură*, *Antreprenor în Agricultura 4.0*, *Greenfields* și *Smartfields*. Acesta administrează împreună cu tatăl său o fermă de aproximativ 600 de hectare, cultură vegetală, ferma fiind situată pe raza județului Brăila, cu ponderea cea mai mare a suprafeței în cadrul incintei îndiguite Insula Mare a Brăilei.

„Viața este prea scurtă pentru a fi trăită pe câmp“

Povestea lui Matei în agricultură nu are multe puncte de inflexiune, deoarece nu a vrut inițial să urmeze această carieră.

„Pentru mine, aspirațiile migrau mai degrabă către ideea unei cariere în diplomație, agricultura nefiind nici măcar o variantă de rezervă. Încă de mic, tatăl meu a pictat un tablou mai rece agriculturii, descriind-o într-un mod aparte: «Viața este prea scurtă pentru a fi trăită pe câmp.» Ulterior, timpul trecând, am ajuns să descopăr pasiunea pentru glie și agricultura s-a transformat dintr-o ultimă rețuță într-o certitudine. Nu trebuie omis nici faptul că

această pasiune a fost completată și de ceea ce eu am considerat a fi o datorie morală față de tatăl meu și, totodată, o onoare. Sunt licențiat în Agricultură la Universitatea de Științele Vieții din Iași, în Istorie la Universitatea «A.I. Cuza» din Iași, am absolvit două masterate, unul în Management și Audit în Agricultură la USV Iași și altul în Agribusiness în cadrul Universității Aeres din Olanda. În momentul de față, sunt doctorand în domeniul Agronomie. Concomitent cu aceste studii, dar și din dorința de a rămâne ancorat în prezent, am urmat o serie de cursuri de formare precum: *Tineri Lideri pentru Agricultură*, *Antreprenor în Agricultura 4.0*, *Smartfields* și *Greenfields*“, punctează tânărul.

O agricultură a trecutului care face pași mari spre Agricultura 5.0

„Tatăl meu a înființat firma în anul 2006 și treptat am început să ne extindem. Totul a pornit de la zero, tatăl meu lucrând anterior în Insula Mare a Brăilei, fără a avea vreun hectar de pământ în proprietate. Pasiunea mea pentru agricultură a apărut destul de târziu. Eu nu mă visam agronom, voiam să fiu diplomat. Cu toate acestea, am considerat că este o datorie morală față de familia mea și am îmbrățișat acest domeniu. Treptat, afinitatea mea față de acest domeniu a început să sporească și pot spune că a ajuns într-un punct în care eu mă identific cu el. Nu m-aș vedea făcând altceva, pentru mine agricultura a devenit un motor al evoluției, întrucât mă dezvolt odată cu businessul. Culturile ce alcătuiesc portofoliul fermei sunt: lot semincer de porumb, porumb de consum, soia, grâu, orzoaică pentru bere și, într-o pondere destul de redusă, floarea-soarelui. Unitatea economică beneficiază de un mare avantaj, având capacitatea de a iriga integral suprafața cultivată.“

Pe tractor... din pasiune

Tânărul în cadrul fermei se concentrează asupra a tot ce ține de activitatea din câmp.

„Din postura de inginer agronom, încerc să observ nevoile plantelor și să adaptez tehnologia. De asemenea, în foarte multe situații eu sunt persoana care se urcă pe utilaj și efectuează anumite lucrări. Trebuie menționat că nu mă urc pe tractor de nevoie, o fac din plăcere. De asemenea, atunci când am pășit în fermă, acum 3 ani, am regăsit o unitate economică rezilientă, adaptată totuși la o agricultură a trecutului. Nu aveam elemente de digitalizare în fermă și cum să nu avem dacă în momentul de față ne aflăm în era Agriculturii 4.0 și migrăm rapid către 5.0 (agricultură autonomă)? Așadar, am pornit de la un GPS performant, am înaintat cu utilizarea dronelor pentru tratamente, am adus stații meteo, am început să folosim imagini satelitare și, nu în ultimul rând, aplicații de monitorizare a sistemelor de irigații“, specifică tânărul fermier.





Ghid gratis de digitalizare în agricultură

Activitatea inginerului agronom nu s-a rezumat totuși doar la fermă, ca parte a Clubului Fermierilor Români, ci împreună cu o serie de colegi din cadrul ThinkTankului Agrinnovator a creat un Ghid al Digitalizării în Agricultură.

„Un alt element vital în dezvoltarea mea atât pe plan profesional, cât și personal este reprezentat de toată experiența din cadrul Clubului Fermierilor Români. Acolo am întâlnit o platformă care mi-a permis să mă dezvolt enorm, să cunosc oameni, să mă cunosc pe mine și să văd că există multă diplomație și în agricultură. Este un ghid care poate fi considerat un abecedar al digitalizării cu aplicații. Din câte știu, nu prea mai sunt multe ghiduri de acest fel la nivel european și acesta este și gratis”, punctează Matei Titianu.

Agricultura, o verigă pentru viitor

Agricultura promite un mediu foarte dinamic și comportă o valență esențială, fiind o verigă foarte importantă pentru viitor. Astfel mereu o să fie nevoie de specialiști în domeniu, mai menționează acesta.

„În ultimă instanță, afirm cu tărie faptul că facultatea mi-a oferit pârghiile necesare înțelegerii acestui domeniu, programul de masterat din lași m-a făcut să înțeleg mai bine faptul că într-o fermă de foarte multe ori a fi un manager bun e mai important decât a fi un tehnolog bun, programul de masterat din Olanda m-a făcut să am o altă deschidere față de nou și, totodată, să apreciez mai mult valoarea sistemului nostru educațional și, nu în ultimul rând, programul de doctorat simt că mă ajută în desăvârșirea mea ca inginer.“

Drona DJI T30 a reușit să aducă o diminuare cu aproximativ 12% a cantității de insecticid aplicată culturilor

Apetitul pentru digitalizare în fermă a fost indus de Matei, întrucât la momentul în care a început să activeze unitatea economică nu dispunea de mijloace digitale relevante.

„Treptat, am plecat de la un GPS foarte performant, am mers mai departe către folosirea dronelor pentru a efectua tratamente, am introdus stații meteo, am eficientizat irigatul printr-o aplicație de monitorizare a echipamentelor și, nu în ultimul rând, am început să fructificăm cu informațiile satelitare prin intermediul unei aplicații. Dacă ar fi să preiau doi exponenți ai digitalizării din fermă, aş face referire la drone și la aplicația de monitorizat sistemul de irigat. Dronele au reprezentat o mare incertitudine pentru mine, dar mai ales pentru tatăl meu. Grație cursurilor din cadrul Clubului Fermierilor Români, am avut ocazia de a interacționa cu anumite persoane care au mai fructificat echipamente de acest gen și am reușit să îmi conturez o imagine mai

clară asupra lor. Cu toate acestea, incertitudinile au rămas în continuare. Într-o zi, în plină campanie de irigație, am constatat că trebuie în scurt timp să planificăm o intrare cu insecticid la cultura de porumb, întrucât se prefigura apariția curbei de zbor pentru *Helicoverpa armigera*. Ca urmare a constrângerilor generate de parcul de utilaje din fermă și fenofaza în care se afla cultura de porumb, a trebuit să recurgem la prestări de servicii. A apărut un concurs de evenimente care nu doar că a favorizat aplicarea insecticidului cu drona, ci ne-a forțat să recurgem la această opțiune. Trebuie să spun că, prin utilizarea dronei DJI T30, am reușit să aducem o diminuare cu aproximativ 12% a cantității de insecticid aplicate, cu rezultate similare ca și cele pe care le-am fi avut prin aplicarea cu o autopropulsată”, mărturisește fermierul din Brăila.

Digitalizarea, un aliat de nădejde pentru agricultura zilei de azi

Digitalizarea nu este doar o simplă evoluție a agriculturii, ea este fără doar și poate o revoluție, întrucât atrage după sine un nou mod de a face agricultură.

„Consider că reducerea mare de costuri pe care digitalizarea o implică este coroborată cu o creștere exponențială a productivității. Reticență există, aceasta vine din faptul că domeniul nu a comportat niciodată o schimbare atât de semnificativă, dar, având în vedere suma de constrângeri cu care noi, fermierii, ne confruntăm (problema prețurilor, noile realități și rigori tehnologice impuse de UE, probleme geopolitice), digitalizarea trebuie îmbrățișată și percepută ca un aliat de nădejde pentru agricultura zilei de azi”, încheie ing. agronom Matei Titianu, tânăr fermier din Brăila.

Beatrice Alexandra MODIGA



Autorizare de urgență a insecticidului Exirel® de la FMC, pentru combaterea celor mai păgubitori dăunători din culturile de rapiță

Controlul eficient al dăunătorilor din cultura de rapiță este esențial pentru obținerea de producții mari și de calitate superioară, asigurând astfel un profit consistent an de an fermierilor români.

Printre dăunătorii cei mai periculoși, ce produc pagube importante în culturile de rapiță și sunt dificil de controlat, putem aminti: *Plutella xylostella* (molia verzei), *Ceuthorrhynchus napi* (gărgărița tulpinilor), *Ceuthorrhynchus asimilisi* (gărgărița semințelor de crucifere), *Meligethes aeneus* (gândacul lucios al rapiței) și *Aphis spp.* (afide).

Plutella xylostella (molia verzei) este unul dintre cei mai periculoși dăunători din culturile de rapiță, pentru că poate compromite total cultura de rapiță în toamnă prin defoliere, iar atacul dăunătorului în primăvară poate diminua producția cu până la 50%.

Dăunătorul s-a înmulțit excesiv în ultimii ani, fiind dificil de controlat cu produsele autorizate în prezent (piretroizi, acetamiprid) pentru că populația depusă este numeroasă, fiind plasată pe partea inferioară a frunzelor iar adulții au mobilitate mare.



Plutella xylostella – adult



Plutella xylostella – larva

Sursa foto: FMC Romania



NOU

FMC An Agricultural Sciences Company

powered by **CYAZYPYR®**

Exirel® | Insecticid
Autorizat pentru utilizare în situații de urgență fitosanitară la cultura de rapiță
pentru combaterea *Plutella xylostella*, *Ceuthorrhynchus napi*, *Meligethes aeneus*, *Aphis spp.*

250 ml

Forumul Agriculturilor și Procesatorilor Profesioniști din România (FAPPR) a solicitat sprijinul Ministerului Agriculturii în găsirea unei soluții eficiente de control al acestui dăunător, astfel că autoritatea a avizat folosirea în situații de urgență fitosanitară a insecticidului **Exirel®**, în perioada **18 martie – 16 iulie 2024**, pentru cultura de rapiță, cu scopul combaterii dăunătorilor: molia verzei (*Plutella xylostella*), gândacul lucios al rapiței (*Meligethes aeneus*), gărgărița tulpinilor de rapiță (*Ceuthorrhynchus napi*) și afidelor (*Aphis spp.*).

Exirel® este cel mai NOU insecticid omologat de FMC România, cu un nou mod de acțiune, diferit de cel al majorității insecticidelor existente în piață, motiv pentru care este un real ajutor pentru fermieri în rezolvarea anumitor probleme de rezistență a dăunătorilor la alte substanțe active. Insecticidul EXIREL® (substanța activă cyantraniliprol 100 g/l) are acțiune sistemică, se aplică



Plutella xylostella
molia verzei



Ceuthorrhynchus napi
gărgărița tulpinilor



Meligethes aeneus
gândacul lucios al rapiței



Aphis spp.
afide

foliar și controlează cei mai importanți dăunători din cultura de rapiță, având un spectru larg de combatere asupra speciilor de insecte care defoliază, înțepă și sug sucul celular.

Produsul EXIREL® are acțiune ovicidă, larvicidă și reduce populația de dăunători adulți. Comportamentul insectei este rapid modificat la câteva ore după expunerea la substanța activă cyantraniliprol (cyazypyr®), rezultând oprirea rapidă a hrănirii, paralizia și, în final, moartea insectei. Larvele paralizate pot rămâne pe plante chiar și câteva zile în zona atacului (1-3 zile), iar dăunătorii sunt controlați în totalitate după 3-6 zile de la aplicare, în funcție de specia acestora. Timpul de acțiune este de până la 14-21 zile și depinde de: dăunătorul țintă, stadiul de vegetație și presiunea de atac a dăunătorilor.

Autoritatea fitosanitară recomandă aplicarea insecticidului Exirel® în momentul identificării dăunătorului în cultura de rapiță și numai atunci când se depășește Pragul Economic de Dăunare (PED). Acesta (PED) este de 2-3 larve/plantă pentru *Plutella xylostella*; 1-2 adulți/plantă pentru *Ceutorrhynchus napi*, iar pentru *Meligethes aeneus*: 1 adult/plantă când mugurii florali sunt acoperiți de frunzele terminale și de 2-3 adulți/plantă când mugurii florali sunt vizibili – înainte de înflorire. Doza recomandată de aplicare a insecticidului Exirel® este de: 0.5 l/ha pentru *Plutella xylostella* (molia verzei), *Ceuthorrhynchus napi* (gărgărița tulpinilor), *Meligethes aeneus* (gândacul lucios al rapiței) și, respectiv, de 0.75 l/ha pentru controlul afidelor (*Aphis spp.*).

Folosirea insecticidului Exirel®, prin modul său unic de acțiune, contribuie la reducerea apariției rezistenței dăunătorului la insecticide, cunoscută fiind capacitatea mare de adaptare a moliei verzei (*Plutella xylostella*). Totodată, EXIREL® reduce numărul de tratamente și intrări în parcele, protejază entomofauna utilă (polenizatori, paraziți și prădători naturali ai dăunătorilor) și mediul înconjurător. **Exirel® se poate aplica și în cultura de rapiță înflorită, atunci când albinele nu sunt active, înainte sau după zborul zilnic. După zvântarea soluției pe plante, nu pune în pericol populațiile de albine, dacă este utilizat la dozele recomandate.**

Gândacul lucios al rapiței este un dăunător foarte răspândit în toate zonele din România, atacă diferite specii de crucifere (atât specii cultivate, cât și buruieni) și este periculos în toate stadiile de dezvoltare. Adulții consumă anterele, petalele și polenul bobocilor florali, distrugându-i, iar larvele se hrănesc doar cu organele florale ale plantelor din familia Cruciferae. La o infestare puternică, pe un boboc floral se pot găsi 10-15 larve.

Adulții de *Ceutorrhynchus napi* (gărgărița tulpinilor de rapiță) rod frunzele și vârful tulpinii, producând perforații. Femelele depun ouăle în măduva tulpinii, iar larvele eclozate sapă galerii în tulpină și se hrănesc cu măduva tulpinilor.

În urma atacului, se formează gale/umflături, iar tulpina se deformează și uneori crapă. Plantele atacate devin vulnerabile la cădere și ramifică bogat, nu formează silicve sau acestea sunt seci.

Insecticidul Exirel® este omologat în prezent în România pentru controlul celor mai importante insecte defoliatoare: lepidoptere, diptere, cicade și specii selective de coleoptere din culturile de pomi fructiferi și viță-de-vie, pentru care se poate aplica conform recomandărilor din eticheta produsului.

Vizitați site-ul www.fmcagro.ro pentru a afla mai multe detalii, privind produsele FMC.

Prașila – mijloc eficient în lupta cu seceta

Problema esențială a agriculturii în perioada de secetă este apa.

Principalul rol al prașilei este să se asigure o bună acumulare și conservare a apei în sol și să reducă la maximum pierderile de apă.

Prin lucrarea de prașit se asigură afânarea stratului superficial al solului, făcându-l apt să acumuleze fiecare picătură de apă din precipitații și, totodată, prin distrugerea crustei și a capilarelor formează un strat de mulci care împiedică pierderea apei prin evaporare la suprafața solului. În același timp, prin lucrarea de prașit se asigură reducerea gradului de îmburuienare, iarba consumând de peste patru ori mai multă apă decât plantele de cultură.

Dar lucrarea de prașit realizează multe alte beneficii pentru creșterea și dezvoltarea plantelor, și anume:

- Cultivatorul (unealtă de prașit) bine pregătit și corect reglat, cu cuțitele plate bine ascuțite, taie buruienile pe dedesubt, la mică adâncime, pe intervalul dintre rânduri; acestea rămân la suprafața solului, se usucă și au rol de protecție a solului. Cuțitele plate ale cultivatorului asigură menținerea zonelor de protecție, nu vatămă rădăcinile plantelor și nu răscolesc solul cu pierderi de apă. În situația unui grad ridicat de îmburuienare se mai aplică erbicid numai pe zona rândurilor folosind 1/3 din doză. În acest fel se asigură reducerea cheltuielilor cu erbicidele, se evită poluarea mediului și se păstrează biodiversitatea.

- Prin lucrarea de prașit se astupă crăpăturile din sol care favorizează pierderea apei din adâncime, pierderi care sunt cu peste 20% mai mari.

- Prașila asigură o aerare optimă a solului, favorizând accesul aerului și eliminarea CO₂

care, la concentrații mărite, poate deveni toxic pentru microorganismele din sol și pentru rădăcinile plantelor.

O bună oxigenare creează energia necesară creșterii rădăcinilor și favorizează procesul de absorbție a apei și substanțelor nutritive, precum și mineralizarea humusului cu eliberarea de nutrienți.

- Concomitent cu lucrarea de prașit se pot administra și îngrășăminte, cât mai aproape de zona rândului, în apropierea rădăcinilor, pentru o valorificare optimă a acestora. Folosind îngrășăminte cu eliberare treptată/controlată se poate reduce doza la 1/3 și chiar la 1/2, reducând cheltuielile și poluarea.

- Suprafețele prașite, cu solul afânat în stratul superficial, favorizează pătrunderea ușoară a apei în sol, evitând în acest fel fenomenul de eroziune.

- Pe solurile argiloase, grele, reci, prașila este cu atât mai necesară deoarece permite pătrunderea aerului și căldurii, crescând cu 5-6°C temperatura în sol, favorabilă creșterii plantelor și activității biologice din sol.

- Pe suprafețele cu culturi de plante leguminoase, prașila asigură o bună aerare a solului, favorabilă procesului de simbioză, de acumulare a azotului în nodozități. S-a demonstrat că, de exemplu, cultura de soia a realizat un spor de producție de 24% în urma prașilei, deși era neîmburuienată.

Uneori, în mod eronat, se consideră că prin aplicarea erbicidelor se reduce gradul de îmburuienare și nu mai este necesară prașila. Din cele de mai sus rezultă că lucrarea de prașit îndeplinește multe alte roluri pentru creșterea și dezvoltarea plantelor.

Prof. dr. ing. Vasile POPESCU

SORG

RGT ANGGY

RGT HUGGO

RGT LEGGEND *NOU*

RGT VEGGA

RGT AMIGGO



ragt-seminte.ro

RAGT Seminte SRL - Str. Intrarea Murmurului Nr. 2-4
Et. 4, Ap. 4D - Sector 1, București, Romania
Tel : + 4 021795 33 91 - Fax : + 4 021795 08 91



think
SOLUTIONS
think RAGT

Gărgărița frunzelor de lucernă (*Hypera variabilis*) poate devora cultura

În următorii ani se va pune accent pe leguminoasele pentru boabe (mazăre, fasole, lupin, năut, linte etc.) și pentru furajare (lucernă, trifoi, ghizdei, sparțetă etc.). Se dorește ca aceste suprafețe să crească în viitor, ca parte a bine-cunoscutei politici de înverzire a agriculturii (Green Deal).



Foto 1-2 – Larva gărgăriței frunzelor de lucernă (*Hypera variabilis*) pe frunzele de lucernă

În noul plan național strategic sunt prevăzute stimulente pentru creșterea suprafețelor cultivate cu aceste culturi. Cu toții știm că lucerna este regina plantelor furajere. În același timp este și „regina insectelor”. Toate părțile aeriene și subterane ale acestei plante sunt în „meniul” multor specii de insecte dăunătoare. Una dintre acestea este gărgărița frunzelor de lucernă (*Hypera variabilis*). Specia are o generație pe an, iernând ca adult în sol, în crăpăturile solului sau sub resturile de plante rămase în sol. Primăvara, când temperatura medie a zilei ajunge la 9-10°C, apar în câmp adulții hibernanți care se hrănesc cu frunzele și speciile diferitelor specii de leguminoase, inclusiv lucerna. După hrănire și copulație are loc depunerea pontei. În primul stadiu de dezvoltare, larvele sunt miniere; ulterior, pe măsură ce se dezvoltă, apar la suprafața organelor atacate, hrănindu-se cu frunzele pe care le scheletuiesc. După ce au consumat frunzele, larvele rod vârful tulpinilor, care se pot usca. În primele două vârste, larvele acestei specii sunt scumpe la vedere, stând mai mult ascunse



Foto 3 – Larvele se ascund sub frunzulițele tinere nedesfăcute

la baza lăstarilor și între frunzele mici, nedesfăcute. În următoarele două stadii, larvele pot fi observate pe suprafața organelor atacate cu care se hrănesc. Noii adulți apar în lunile iunie-iulie, se mai hrănesc aproximativ o lună, după care intră în diapauză estivală și apoi în hibernare. Atacul acestora este mai puțin păgubitor, gărgărițele perforând partea aeriană a plantelor, în general fără consecințe negative asupra producției. În schimb, larvele sunt foarte vorace și, mai ales, foarte păgubitoare. Pentru început consumă frunzele, apoi trec la vârfurile de creștere. Când acestea din urmă sunt atacate, dezvoltarea lăstarilor este oprită. Un atac ridicat poate duce la o depreciere calitativă a masei vegetale, care poate fi improprie pentru consumul animalelor. De regulă, atacul are loc în vetre, caz în care plantele se văd de la distanță ca și cum ar fi arse. Seceta din primăvară și temperaturile ridicate, reprezintă cele mai favorabile condiții pentru manifestarea atacului acestei specii dăunătoare. Iar, din păcate, exact acestea sunt condițiile meteo dominante, din sud-estul țării, din ultimii ani.

În mod normal, adulții hibernanți apar în ultimele două decade ale lunii aprilie, iar larvele

apar în mai și iunie. În ultimii ani am văzut atac ridicat și în ultima decadă a lunii aprilie. Cel mai probabil, ca urmare a temperaturilor mai ridicate decât în mod normal, adulții hibernanți pot să apară mai repede, ceea ce înseamnă posibilitatea ca larvele să apară la sfârșit de aprilie.

Combaterea acestui dăunător din lucerniere este destul de dificilă. În primul rând, există din ce în ce mai puține insecticide omologate pentru tratamentele în vegetație la cultura lucernei. De asemenea, trebuie respectat cu strictețe intervalul de pauză dintre aplicarea tratamentului și prima coasă de lucernă. Având în vedere că insecticidele omologate pentru cultura lucernei sunt, în general, piretroizi de sinteză, trebuie acordată o mare atenție ca, în momentul efectuării tratamentului, să nu fie vânt care poate să ducă soluția de stropit (derivă) către pomii înfloriți aflați în apropiere care, în acea perioadă, sunt vizitați de polenizatori. Înainte de aplicarea tratamentului ar trebui luate toate măsurile de prevenire a atacului, cum ar fi grăparea lucernierelor în toamnă pentru distrugerea adulților hibernanți sau a larvelor ori cosirea timpurie a lucernei în primăvară.





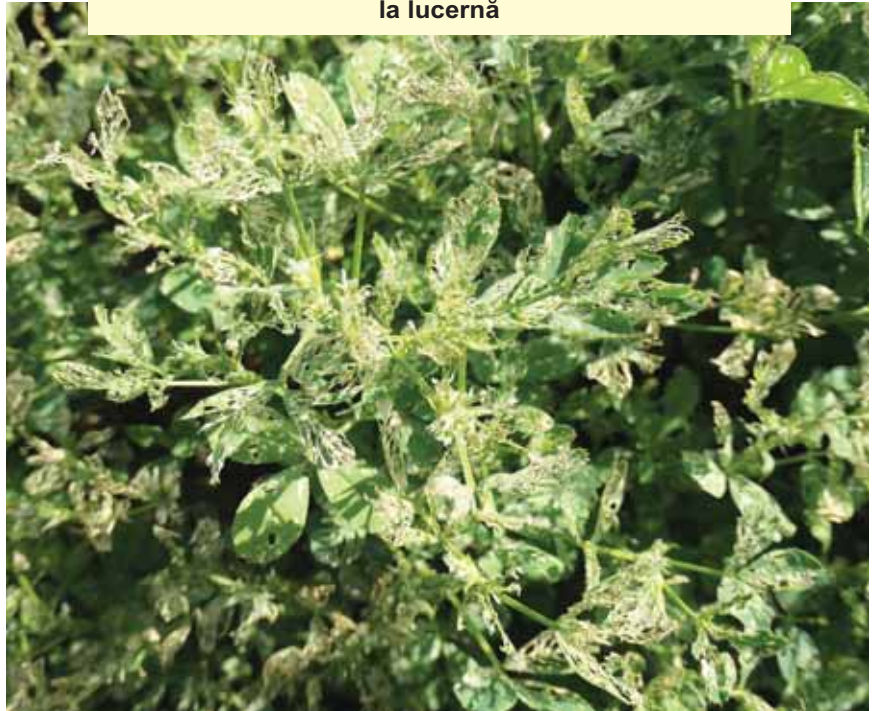
Referitor la tratament, acesta trebuie aplicat la câteva zile după apariția primelor gărgărițe adulte în lucernieră, în primăvară sau când 15% din plante au simptome de atac. În practică este foarte dificil de apreciat cât mai exact momentul când trebuie efectuat tratamentul. O soluție ar fi sistemele automate de monitorizare (capcane entomologice digitale). De asemenea, cine are posibilitatea, se recomandă să efectueze zboruri cu dronele, deasupra lucernierelor, pentru a încerca să identifice vetrele de atac și să aplice un tratament localizat. Din păcate, și acest lucru este dificil în această perioadă, mai ales în sud-estul țării, când vânturile de primăvară sunt ca la ele acasă. Realitatea este că foarte puțini cultivatori de lucernă își pot permite această tehnică modernă, prin urmare este foarte importantă monitorizarea lucernierelor, să luăm „la pas” cultura, pentru a depista cele mai timpurii semne de atac și a lua măsurile necesare.

Ca variantă de rezervă, rămâne cosirea timpurie a lucernei, în cazul în care apar vetrele de atac, dar acest lucru înseamnă un minus financiar pentru fermieri. Deocamdată nu sunt multe cercetări privind combaterea biologică a gărgăriței frunzelor de lucernă, în principal din cauza lipsei fondurilor, dar și a personalului specializat pe această cultură.

Trebuie avut în vedere că dacă vor crește suprafețele cu leguminoase, implicit va crește și rezerva de insecte dăunătoare. Spre deosebire



Foto 4-5 – Simptomele atacului acestui dăunător la lucernă



de cereale, floarea-soarelui sau rapiță, opțiunile de combatere a dăunătorilor leguminoaselor sunt mult mai reduse. Tocmai de aceea este important să fie aplicate, ca la carte, toate măsurile de prevenire a atacului. Din păcate, schimbările climatice sunt favorabile multor specii de insecte dăunătoare, inclusiv gărgărița frunzelor lucernei.

Dr. ing. Emil GEORGESCU, INCDA Fundulea

DOBÂNDĂ DE DOAR 1,98%

- ☑ AVANS 0%
- ☑ GARANȚIE 3 ANI/3000 ORE
- ☑ PERIOADĂ FINANȚARE 5 ANI

- ☑ Conectare la platforma de management agricol: John Deere Operations Center;
- ☑ Pachet FarmSight In Base: notificări mentenanță + notificări proactive, training platformă MyJohnDeere.com;
- ☑ Creșterea productivității cu până la 14% datorită sistemului de ghidare AutoTrac;
- ☑ Motorul de 9.0 L optimizat pentru aplicațiile agricole oferă un supliment de putere de până la 42 CP, față de puterea nominală, datorită sistemului Intelligent Power Management;
- ☑ Transmisia mecanică complet automatizată, e23 PowerShift, oferă o eficiență totală de până la 94% și un confort sporit;
- ☑ Tracțiune cu până la 10% mai mare și un nivel de confort ridicat datorită suspensiei punții față (TLS Plus).

247.000€



JOHN DEERE

NOTHING RUNS LIKE A DEERE

7R 270

*Ofertă supusă unor termene și condiții.

Mustang™ – erbicidul de referință în combaterea buruienilor dicotiledonate din culturile de porumb și cereale păioase



Mustang™
ERBICID

ERBICID SISTEMIC POSTEMERGENT PENTRU COMBATAREA BURUIENILOR CU FRUNZA LATĂ DIN CULTURA DE PORUMB ȘI CEREALE PĂIOASE

- Asigură combaterea totală a turiței (*Galium aparine*) și a mușetelului (*Matricaria spp.*) în stadii avansate de dezvoltare.
- Eficacitate foarte bună în combaterea pălămidei (*Cirsium arvense*), samulastrei de rapiță și de floarea soarelui precum și a altor specii de buruieni cu frunza lată frecvente în culturile cerealiere.
- Poate fi administrat concomitent cu fungicide, insecticide și cu o gamă largă de gramincide și îngrășăminte foliare.

Analizând sezonul agricol 2023, putem să reamintim următoarele: condiții meteo capricioase (în unele zone s-a înregistrat secetă, în alte zone au căzut precipitații considerabile, au fost temperaturi fie prea scăzute, fie prea ridicate, toamnă fără precipitații în zona de sud a țării, condiții prielnice pentru zona de vest etc.), costuri ridicate pentru înființarea culturilor, producții scăzute și cu prețuri de valorificare sub așteptările producătorilor etc.

Cultura de cereale păioase este una dintre cele mai sigure culturi datorită faptului că aceasta este genetic concepută pentru a rezista temperaturilor scăzute din timpul iernii. Însă, la fel ca toate celelalte culturi, și cele de cereale păioase și cultura porumbului necesită atenția cuvenită atât în ceea ce privește pregătirea terenului, cât și respectarea tuturor verigilor tehnologice pentru a putea vorbi despre o cultură generatoare de profit.

Compania **Corteva Agriscience**, liderul detașat pe segmentul de erbicide la cereale păioase, deține în portofoliu cea mai eficace soluție pentru combaterea turiței (*Galium aparine*) și a mușețelului (*Matricaria spp.*) din culturile de cereale păioase și porumb, respectiv erbicidul **Mustang™**.

Așa cum am văzut în ultimii ani, condițiile climatice din primăvară sunt din ce în ce mai provocatoare pentru fermieri în ceea ce privește combaterea buruienilor atât din cultura porumbului, cât și din cultura de cereale păioase.

Avantajele erbicidului **Mustang™** sunt nenumărate, dar cele mai importante pot fi sintetizate astfel:

- **aceeași doză de aplicare la două culturi diferite;**
- combate buruienile dicotiledonate anuale și perene din momentul răsării până în stadii avansate de dezvoltare;
- este **absorbit** de către buruienile țintă **în mai puțin de 1 oră de la aplicare;**
- **efectul de combatere** a buruienilor poate fi sesizat **în mai puțin de 1 zi** de la tratamentul cu erbicidul **Mustang™**.

Mustang™ este un erbicid sistemic utilizat în combaterea unui spectru larg de buruieni dicotiledonate anuale și perene, având o eficacitate excelentă în combaterea samulastrei de floarea-soarelui și rapiță, turiței (*Galium aparine*) și mușețelului (*Matricaria spp.*) chiar și în stadii avansate de dezvoltare.

Mustang™ combate, de asemenea, peste alte 100 de specii de buruieni cu frunză lată frecvent întâlnite în culturile cerealiere, printre care: *Amaranthus spp.*, *Ambrosia artemisiifolia*,

Anthemis arvensis, *Atriplex spp.*, *Brassica spp.*, *Centaurea cyanus*, *Chenopodium spp.*, *Helianthus annuus*, *Papaver rhoeas*, *Polygonum spp.*, *Sonchus spp.*, *Stellaria media*.

La doza de 0,4 l/ha, erbicidul **Mustang™** combate în procent de peste 95% buruienile aflate în primele faze de vegetație. Pentru combaterea buruienilor perene și a celor aflate în stadii avansate de dezvoltare se recomandă doza de 0.6 L/ha.

Produsul se aplică primăvara, la temperaturi de peste 5°C, spre deosebire de produsele standard, care devin active numai de la temperaturi de peste 8°-10°C.

În cazul culturii de cereale păioase erbicidul **Mustang™** are o fereastră foarte largă de aplicare, putând fi folosit de la începutul înfrățirii până la formarea a 2 noduri, cu excepția culturii de ovăz la care se poate aplica de la înfrățire până la formarea primului internod. Este perfect tolerat atât de cerealele de toamnă, cât și de cele de primăvară.

Erbicidul **Mustang™** este selectiv pentru hibridii de porumb. Pentru combaterea buruienilor dicotiledonate anuale și perene din cultura porumbului, se recomandă să fie aplicat în stadiul de 4-6 frunze ale culturii.

În situația în care cultura de porumb este puternic infestată cu buruieni monocotiledonate și cu zărnă (*Solanum nigrum*) sau nu s-au efectuat erbicidări timpurii, recomandare companiei Corteva este combinația celor două erbicide **Mustang™** la doza de 0.5 L + **Principal** la doza de 90 g/ha + adjuvant (Vivolt® la doza de 250 ml/ha), cea mai de încredere soluție pentru combaterea buruienilor monocotiledonate și dicotiledonate anuale și perene din cultura porumbului

Erbicidul **Mustang™** nu are restricții în ceea ce privește culturile postmergătoare, iar în cazul în care cultura a fost compromisă din diverse cauze, se pot semăna la două săptămâni de la tratamentul cu erbicidul **Mustang™** cereale de primăvară, iar după patru săptămâni se pot înființa culturi de porumb sau soia.

Alexandra Maria PETCUCI
Category Marketing Manager Erbicide –
România & Moldova

Sectorul creșterii păsărilor, în pericol

La începutul lunii aprilie, Uniunea Crescătorilor de Păsări din România a remis un comunicat prin care și-a clarificat poziția privind controalele ANSVSA realizate în unitățile avicole în ultima perioadă. În comunicat se face referire la faptul că maniera și intervalul la care aceste controale sunt făcute au determinat un prejudiciu de imagine crescătorilor de păsări. Redăm în rândurile următoare comunicatul în cauză.



„În ultima perioadă ANPC a făcut o pasiune pentru sectorul avicol din România, făcând controale repetate pe următoarele teme: controlul conținutului de apă în carnea de pui, admiterea sau respingerea unui lot de carne de pui, prezența Salmonella în carnea de pasăre. Deși UCPR a comunicat cu ANPC și rețelele comerciale, transmițând către ANPC legislația europeană după care producătorii lucrează și pe care o respectă în totalitate, controalele au continuat, periclitând situația întregului sector avicol. Menționăm că, la nivelul anului 2023, conform datelor comunicate de INS, cca 28-30% din ceea ce se pune pe piața cărnii de pasăre în România provine din alte state membre sau din import țări terțe (Ucraina). ANPC trebuie să manifeste același interes în tematica de control pentru întreaga piață. Conform sistemului rapid de alertă, 50% din alertele de Salmonella la nivel european provin din carnea de pasăre livrată de Polonia, iar ponderea importului din Polonia în România este de cca 23% din total importuri. Situația în cazul ouălor de consum este asemănătoare. De asemenea, constatăm că importurile din Olanda s-au dublat în ultimii 2 ani, această țară fiind principala importatoare de carne din Ucraina, conform EUROSTAT. Apare astfel suspiciunea că o parte din carnea de pui din Ucraina ajunge în România sub etichetă olandeză, fără ca autoritățile să se sesizeze și să verifice dacă se respectă Reg. 1.337/2013, care prevede etichetarea cărnii cu țara de origine. Având în vedere situația creată, se constată o panică în



rândul consumatorilor și o reducere a vânzărilor de carne de pasăre, ceea ce pune în pericol întregul sector avicol. Pentru corecta informare a consumatorilor, UCPR face următoarele precizări:

- *Salmonella* este o bacterie care se găsește în natură (apă, aer, sol) sub forma a peste 2.500 de serotipuri, din care doar două serotipuri (*S. Enteritidis* și *S. Typhimurium*) sunt relevante din punctul de vedere al sănătății publice. Toate serotipurile de *Salmonella* sunt termosensibile, distrugându-se la o temperatură aplicată de 65-70;

- pentru prevenirea îmbolnăvirii consumatorilor, România ca țară membră a UE a adoptat Programul integrat de siguranță alimentară de la fermă la furculiță pentru *Salmonella*, promovat prin legislație de către UE;

- deși nu toate serotipurile de *Salmonella* sunt periculoase pentru om, ci doar cele două menționate mai sus, în industria avicolă sunt monitorizate permanent toate infecțiile cu *Salmonella* (în ferme, în abatoare, fabrici de procesare, distribuție) atât prin controale oficiale, cât și prin autocontroale conform Programului

Strategic al ANSVSA. În cazul în care există o suspiciune de contaminare cu *Salmonella*, fie a păsărilor vii, fie a produselor avicole, se trece la tipizarea *Salmonella* prin examene complexe și după tipizare se trece la aplicarea procedurilor specifice, dacă este cazul;

- aplicând procedurile legale, se elimină orice risc de contaminare cu *Salmonella* patogenă a produselor avicole care se comercializează din fermele avicole;

- responsabilitatea supravegherii și monitorizării pe întregul lanț de producție, de la fermă la furculiță, revine ANSVSA care monitorizează permanent statusul de sănătate al fermelor de păsări în timpul creșterii, înainte de abatorizare și la abatorizare, în vederea detectării salmonelozelor zoonotice în conformitate cu prevederile Reg. 2160/2003;

- procedurile de pregătire și prelevare a probelor în vederea analizelor se fac de către personal specializat în conformitate cu legislația specifică. În caz contrar, probele sunt nerelevante și fără valoare juridică.“

Adunarea Generală UCPR
Președinte prof. univ. dr. ILIE VAN

A simțit chemarea pentru agronomie, iar acum pilotează utilajele agricole din ferma familiei

Iubirea pentru animalele de rentă, ca de exemplu pentru calul din rasa Lipițan sau exemplarul din rasa Merinos de Palas, a determinat-o pe Gabriela Georgiana Mihai, o tânără de 20 ani, studentă la Facultatea de Medicină Veterinară din București, să aleagă ca job full-time ferma vegetală și de animale a familiei din comuna Periș, județul Ilfov.

Iubire pură pentru animale...

Tânăra nu se laudă cu haine scumpe sau vacanțe exotice. În perioada de campanie muncește pe câmp ore bune cu tractorul și a ajuns să se ocupe chiar de zeci de hectare de teren, la fel ca fermierii mult mai experimentați.

„Avem o fermă de circa 400 de hectare de teren agricol, unde cultivăm porumb, grâu, floarea-soarelui, orz, ovăz și câteva hectare de lucernă, acestea reprezentând și o parte din hrana pentru animale, respectiv taurine de diferite rase (*Angus, Limousin, Bălțata Românească* etc.), ovine din rasa *Merinos de Palas, Țigaie și Ile-de-France*, suine din rasa *Pietrain* și un cal din rasa *Lipițan*, toate undeva la un efectiv de 80 animale. Ferma s-a dezvoltat mai întâi cu terenul și utilajele agricole, iar pe parcursul anilor am început să prind drag de tot ce înseamnă agricultură și animale, implicându-mă 100%! Tatăl meu fiind un tehnician veterinar foarte bun, în special pe animalele de rentă, mi-a transmis această iubire pură pentru totdeauna”, specifică Gabriela Georgiana Mihai.



Recent, familia Mihai a accesat fonduri europene cu ajutorul fiicei mijlocii. „Sora mea mijlocie, care este foarte pricepută pe partea birocratică, s-a ocupat de tot. Este prima inițiativă de acest fel și sperăm să avem rezultate constructive pe termen lung”, mai adaugă tânăra.

Manevrarea utilajelor din fermă, floare la ureche

Aceasta a moștenit dragostea pentru agricultură din familie și a îmbrățișat această meserie cu tot sufletul. Nimic nu i se pare complicat.

„Nu există un motiv anume, deoarece am simțit acea chemare unică care se simte doar o dată în viață. Aici este locul meu, nu mă văd făcând altceva și am planuri mărețe în viitorul apropiat. Având în vedere că forța de muncă scade semnificativ, am învățat de ceva ani să manevrez toate utilajele din fermă, devenind o deosebită plăcere pentru mine și totodată ajungând să fiu «mâna dreaptă» a tatălui meu. Când nu sunt la facultate, sigur sunt cu treabă la câmp sau am grijă de animale. În timpul sesiunii am parte de provocări reale, deoarece trebuie să mă împart între studiu și muncă fizică. Este foarte greu de atins un echilibru în acele momente culminante, dar cum nimic nu e imposibil pentru o persoană de succes, consider că reușesc să gestionez lucrurile cu brio de fiecare dată“, menționează aceasta.

Agricultura și medicina veterinară... într-o bună zi își vor da mâna

Gabrielei i se luminează fața când discută despre pasiunea ei. Adevărata bucurie e să lucreze pământul și să îngrijească animalele, indiferent de greutateți.

„Atât agricultura, cât și medicina veterinară sunt domenii pe care le recomand tinerilor, fiind experiențe frumoase și de perspectivă. Nu este deloc ușor, dar merită să lupti pentru propriile visuri atât timp cât faci ceea ce îți place. Este important să-ți setezi ținta și, indiferent de obstacole sau de părerile celor din jur, să nu renunți niciodată la scopurile propuse. În acest context am și două motto-uri pe care le păstrez cu drag în minte și le recomand tuturor să reflecteze asupra lor, iar într-o bună zi să le pună în aplicare: «Agricultura este maica neamului omenesc care hrănește fiii săi» și «Medicul uman salvează omul, medicul veterinar salvează omenirea»“, încheie Gabriela Georgiana Mihai.



Beatrice Alexandra MODIGA

Efectele furajului complet cu supliment de șroturi de semințe de struguri, camelină și probiotice la purcei după înțârcare



Utilizarea antibioticelor în furaje pentru prevenirea infecțiilor patogene și cel mai adesea ca promotori de creștere în sectorul fermelor de animale a fost interzisă în UE în 2006, din cauza rezistenței bacteriene crescute și a acumulării de antibiotice reziduale în produsele de origine animală. În prezent, provocarea actuală pentru sectorul porcinelor și în special pentru cercetarea în acest domeniu este de a găsi noi strategii pentru a acoperi spectrul antibioticelor, de a promova sănătatea gastro-intestinală la porci. În acest context, cercetările noastre sunt axate pe dezvoltarea unui produs nou (furaj complet cu o compoziție complexă și proprietăți anti-microbiene, ca alternativă la antibioticele de sinteză), care conține o combinație sinbiotică între un amestec de subproduse cu o complementaritate a compușilor lor bioactivi și un amestec de lactobacili ca probiotice, pentru a reduce efectele negative la purcei după înțârcare.

În acest sens, în cadrul Institutului Național de Cercetare-Dezvoltare pentru Biologie și Nutriție Animală – INCDBNA – IBNA Balotești, în cadrul proiectului PED660 au fost realizate cercetări pe purcei după înțârcare hrăniți cu un furaj complet cu supliment de șroturi de semințe de struguri, camelină și probiotice. Analizele de laborator au arătat că furajul complet are în structură 5% amestec de șrot din



semințe de struguri și șrot de camelină, tulpini de *Lactobacilli* liofilizați (0,1%), porumb (2,75%), șrot de soia (10%), orz (5%), ulei (1,2%) carbonat de calciu (1,12%), fosfat monosodic (0,12%), sare (0,35%), aminoacizi de sinteză (0,12% DL-metionină, 0,42% lizină), colină (0,2%) și premix vitamino-mineral (1%). Studiile realizate în biobaza experimentală din IBNA Balotești de către echipa Laboratorului de Biologie Animală au demonstrat că, după hrănirea purceilor timp de 30 zile cu acest furaj, au fost ameliorate tulburările induse de criza de înțârcare la purcei, fiind îmbunătățite performanțele zootehnice și rata de conversie a hranei. De asemenea, sunt menținute nivelurile plasmatiche ale enzimelor hepatice (alanin-aminotransferază ALAT și aspartat-aminotransferază ASAT), markeri ai funcționării ficatului. La nivel intestinal, primul organ afectat în perioada post-înțârcare, a fost stimulat răspunsul imun la nivel local (intestinal) prin modularea concentrațiilor de mediatori pro-inflamatori: interleukinele -6, -8 și interferon-gamma. În concluzie, cercetările noastre demonstrează că furajul complet cu supliment de șroturi de semințe de struguri, camelină și probiotice, este recomandat în hrana purceilor după înțârcare pentru contracararea efectelor negative induse de stresul post-înțârcare, îmbunătățind starea de sănătate și de bunăstare a purceilor imediat după înțârcare.

Gina Cecilia PISTOL, Laboratorul de Biologie Animală, Institutul Național de Cercetare – Dezvoltare pentru Biologie și Nutriție Animală (INCDBNA-IBNA Balotești)

Ana-Maria din Pochidia crede că

Friza este rasa de ovine care dă cel mai mult lapte

Friza, rasa de oi specializată pe producția de lapte, a fost alegerea tinerei Ana-Maria Lupașcu din Pochidia, județul Vaslui. În urmă cu patru ani, tânăra a cumpărat primele exemplare de rasă pură. După 20 de ani petrecuți în Italia, crescătoarei nu i-a fost frică să investească în plină pandemie într-o rasă nouă, mai pretențioasă, și să ducă mai departe moștenirea de suflet a familiei, ferma de animale.

După 20 de ani petrecuți în Italia, se întoarce acasă...

„În anul 2020 am înființat această fermă. După o viață petrecută în Italia, am hotărât să mă întorc în România și să-mi ajut părinții la bătrânețe. Tot atunci am decis să preiau activitatea tatălui meu. Acesta, din motive de sănătate, nu putea să continue, așa că am decis să-l pot face fericit, iar atât timp cât el va mai fi lângă mine, eu voi lupta din răzputeri să-l ajut. În afară de perioada petrecută în Italia, în jur de 20 de ani, de când m-am născut am fost mereu lângă oi cu părinții mei și de asta probabil mi-a rămas această pasiune“, ne spune Ana-Maria Lupașcu.

Oile pe care le-a preluat de la tatăl său erau rasa Țigaie, dar din primul an de când a preluat ferma a hotărât să schimbe rasa de animale și a ales Friza, o rasă germană de lapte. Rasa de ovine Friza este pentru sectorul de creștere a ovinelor echivalentul rasei Holstein la bovine, adică este rasa apreciată ca având cea mai bună producție de lapte. Oaia Friză nu este încă foarte răspândită la noi în țară, dar câștigă teren mai ales în rândul crescătorilor cu efective reduse, care doresc randament maxim de la animale.

„Despre sistemul de furajare putem spune că pentru alimentație colaborăm cu un veterinar care ne pregătește rețeta cea mai potrivită pentru o dietă echilibrată de vitamine și proteine. Ne vindem produsele de acasă sau livrăm la domiciliu. Ce produse? Caș clasic, urdă clasică, telemea, caș măturat până în 12 luni, cu respectarea strictă a rețetei italienești“, specifică aceasta.

Este foarte greu de dat sfaturi, dar cine vrea să se apuce de zootehnie trebuie să se gândească bine înainte



de a-și dori să facă ceva, nu este deloc ușor, de la birocrație, disponibilitate financiară în primii 3 ani și multe altele, punctează Ana-Maria Lupașcu.

„Legat de costuri, încă nu am curajul să fac o socoteală! O fac numai din pasiune, nu pentru bani. Rezultate pozitive am avut chiar de anul trecut, iar în acest an sper să văd luminița de la capătul tunelului. Pe viitor îmi doresc perfecționarea rasei și a produselor și să ajung la un nivel calitativ ridicat. În acest moment este foarte greu să prevăd ceva pe termen lung, din cauza forței de muncă și a neprevăzutului care are loc permanent.“

Beatrice Alexandra MODIGA

Marin Botea: „Abia în urmă cu trei ani a devenit profitabil să fii crescător de oi“



În apropierea Sărbătorilor Pascale ciobanii au șansa de a-și spori considerabil veniturile prin vânzarea mieilor. Anul acesta prețul de comercializare a mielului în viu este mai mare decât în 2023, spune Marin Botea, fermier din comuna Bucov, Prahova. Acesta adaugă că, cel puțin la nivelul județului Prahova, crescătorii de oi au făcut încasări bune și că mieii puși la vânzare au fost de calitate.

„La nivelul județului Prahova nu au fost depuse cereri pentru înființarea de centre de sacrificare temporare autorizate. În mod normal acestea funcționează doar premergător Sărbătorilor Pascale, iar animalele trebuie și în acest caz să fie însoțite de documente de înregistrare sanitar-veterinară. Centrele trebuie și ele să îndeplinească norme privind igiena sacrificării și comercializării, carnea trebuie marcată (ștampilată), iar subprodusele de genul masei gastrointestinale trebuie eliminate sub control sanitar-veterinar.“ – *Mircea Chirițescu, consilier superior DSVSA Prahova.*

„Nu mai găsești oameni care să muncească în stâne“

– Cum este astăzi acest sector de creștere a oilor în România?

– Oieritul în țara noastră este în proporție de 80% distrus. Nu mai există forță de muncă, tinerii nu mai sunt interesați să muncească la stână. Nu mai sunt oameni de bază pe care să îi angajezi.

– Dar România stă totuși bine din punctul de vedere al numărului de efective.

– Da, dar lucrurile sunt mai simple dacă vorbim despre afacerile de familie; altfel, dacă ai

nevoie de forță de muncă, e greu. Eu vreau, spre exemplu, să reînființez această fermă, să cumpăr 150 de oi și cinci vaci. Apoi vreau să aduc aici o familie din Covasna, care să se ocupe de animale. Le asigur toate condițiile. La stâne ciobanii dorm aproape în aer liber, dar aici au dormitor, baie, bucătărie.

– Înțeleg că există această lipsă a forței de muncă, dar mai sunt și alte probleme? Cât de profitabil mai este să fii cioban?

– Până acum trei ani nu era rentabil, dar de atunci a crescut prețul brânzei la 35-40 de lei, iar mielul în viu se vinde cu 23 lei/kg. În zonă la noi, la Albești, Prahova, există un grec care achiziționează mieii crescătorilor la acest preț. Însă, până acum trei ani, nu era o afacere profitabilă.

„Unii miei cântăresc acum și mai mult de 20 de kg“

– Cum a fost anul acesta cu fătările în stâne?

– A fost bine, dar Paștele a picat târziu și unii miei sunt deja cam mari. Asta ar fi un dezavantaj pentru unii crescători. La noi în zonă toți miei s-au vândut către grecul de care vă spuneam. Și la prețul oferit a fost foarte bine.

– Cam la ce greutate a ajuns un miel?

– Cca 16-17 kg în viu dar cei care au fost fătați în decembrie sunt mai mari, unii cântăresc și mai mult 20 de kilograme.

– Care este calitatea cărnii de miel anul acesta?

– Calitatea este foarte bună, au fost condiții prielnice pentru creșterea oilor. Cine a hrănit mieii cu porumb va avea și calitate, cine le-a dat doar paie...

– Se vorbea în urmă cu ceva timp că ciobănitul nu ar fi avantajos dacă nu ar exista piața externă către România trimite mieii. Ce spuneți de asta?

– Este adevărat și cred că 80% din producție pleacă către export. Vă dați seama că un cioban cu multe efective din

„Pentru a putea fi primite în centre de sacrificare temporare sau abatoare autorizate, aceste animale trebuie să fie însoțite de un certificat sanitar-veterinar care atestă starea lor de sănătate. Trebuie să fie clinic sănătoase, cu acțiuni veterinare la zi. Comercializarea produselor specifice sărbătorilor pascale se face doar dacă acestea provin din unități autorizate. Pe raza județului Prahova există trei abatoare autorizate pentru sacrificarea mieilor. Noi recomandăm cetățenilor ca achiziționarea de carne de miel să se facă numai de la unități autorizate. Astfel există certitudinea că prelucrarea, depozitarea și comercializarea se fac cu respectarea legislației sanitare-veterinare.“ – Mircea Chirițescu, consilier superior DSVSA Prahova

Arad, spre exemplu, cu 38.000 de oi, este nevoit să trimită animalele la export. Altfel ce ar face cu ele?

„Vin ai lor, pleacă ai lor și pe nimeni nu interesează ciobănitul“

– Cum poate profita România de această șansă a exportului, mai ales către Țările Arabe?

– Cred că exportul este o alternativă bună, dar ar trebui noi, românii, să nu mai cumpărăm, spre exemplu, brânză făcută în Bulgaria și vândută la noi la prețul de 3,50 lei/kg și să luăm produse românești. Ar trebui să cumpărăm produse românești și să nu mai aducem de afară tot ce este prost și să consumăm ce producem noi pentru că este bun și calitativ.

– Oaia este un animal de la care putem valorifica aproape totul: lapte, carne, lână.

– Cui să mai valorificăm lâna? Gropile sunt pline de lână aruncată. Între timp, germanii izolează casele cu acest produs și noi îi dăm foc.

– Și ce perspective avem pentru mai bine?

– Vin ai lor, pleacă ai lor, deci îi votăm pe aceiași. Ce perspective să avem? Tot alea vechi vor rămâne.

– Deci problemele din acest sector rămân tot pe umerii celor care muncesc efectiv, pe umerii crescătorilor. Că la nivel de decizie...

– Da, așa este. Este clară treaba, nici nu vor să audă.

Laura ZMARANDA

La 18 ani e proprietară de oi și se pregătește să facă profit

La prima vedere, să moștenești și să duci mai departe o stână nu e cea mai mare afacere pentru o tânără de 18 ani. Însă, atunci când ești crescut de mic alături de oi și ai învățat cum se face brânza, parcă nu e chiar atât de rău. În special atunci când discutăm despre o tânără cu talent de antreprenor. Asta ne spune Catelina Miruna Blajova, o tânără de 18 ani din județul Timiș, care a stat pe lângă animale de mic copil.



Ferma de vaci înlocuită cu una de oi, rasa Țurcană

Una dintre cele mai vechi meserii este cea de cioban. Implică multă pricepere, răbdare, dar mai ales dragoste de animale, meserie pe cale de dispariție pentru că nu oricine poate fi păstor, cum nici cu oricine turma nu poate fi în siguranță. Modul de desfășurare a păstoritului

începe să se modifice atunci când la cârma unei ferme de oi stă o întreagă familie.

„Ferma noastră a luat naștere în momentul în care părinții au decis să facem o schimbare. Inițial, venitul familiei era reprezentat de creșterea vacilor. Însă, cu gândul la un trai mai bun, aceștia s-au decis să înceapă creșterea oilor. Pot spune că lângă animale îmi este cel mai bine, indiferent de situație. Atunci când

lucrez cu animalele uit de toate problemele, deși nu este ușor deoarece trebuie să mă împart între școală și fermă, dar nu cred că aș putea să am un alt stil de viață. În urmă cu aproximativ 15 ani părinții au început cu un efectiv de 30-40 de oi, iar de-a lungul timpului am ajuns la aproape 300 de capete și ne dorim să creștem efectivul. Practic, am început treptat să muncesc în acest domeniu de mică, acum fiind o plăcere pentru mine. Deținem rasa Țurcană, atât pentru carne, cât și pentru lapte, și am ales-o pentru că e destul de rezistentă. Din laptele de oaie producem telemea, pe care o vindem îndeosebi de acasă. Am fost rareori și în piața din localitate, însă cea mai mare parte a clienților vin la noi acasă sau ducem noi comenzi în împrejurimi“, ne povestește tânăra ciobăniță din județul Timiș.

Zootehnia are nevoie de tehnologie

O astfel de fermă ajunge să fie costisitoare, mai ales în vremurile acestea, când toate s-au scumpit, adaugă timișoreanca.

„Este o investiție foarte costisitoare, având în vedere prețul oilor, al terenurilor și al tuturor celor necesare pentru pornirea unei astfel de afaceri; eu zic că este nevoie de foarte mulți bani pentru a porni de la zero. Consider că cei care doresc să meargă pe acest drum trebuie să se gândească la lipsa zilelor libere și la nenumărate nopți nedormite, în funcție de sezon. Cu toate acestea, dacă reușești să investești într-o astfel de fermă și ajungi la standarde în care îți poți ușura munca cu ajutorul utilajelor, este minunat. După ce începi să muncești în domeniul acesta, nu vei vrea să renunți niciodată, pur și simplu te îndrăgostești de viața petrecută astfel.“

În ferma familiei Blajova, furajarea oilor are loc cu fân și cereale din producția proprie, mai exact lucernă, ghizdei și porumb.

„Nu deținem tehnologie, putem spune că, eu, mama și tata reprezentăm mâna de lucru. Iarna le ținem pe stabulație, într-un saivan pe care l-am extins de-a lungul anilor, iar vara în pășunea îngrădită, deoarece nu avem cioban“, adaugă Catelina.

Pe viitor tânăra vrea să urmeze Facultatea de Medicină veterinară și să devină medic veterinar, pentru a fi în continuare apropiată de animale.

„Aș dori să continui extinderea fermei noastre. Sunt destul de optimistă, cred că peste 10 ani vom avea un efectiv mult mai mare de ovine și vom avea utilaje mai avansate, sper să fie totul bine și să evoluăm așa cum am făcut-o până acum“, încheie Miruna Blajova, tânăra crescătoare de 18 ani din județul Timiș.

Beatrice Alexandra MODIGA



Student la Agricultură, „bursier“ la ferma cu 3.000 de oi a familiei



„Banii astăzi îi ai, mâine nu-i ai, dar cunoștințele îți rămân“, ne spune tânărul fermier Pericle Mihai Sălceanu, student la Facultatea de Agricultură din Iași, care administrează împreună cu familia o fermă mixtă de animale în Leoști, comuna Pădureni, județul Vaslui. Vorbim de un efectiv de ovine de 3.000 de capete, rasa Merinos de Palas, în jur de 40 de capete de bovine, rasa Bălțată Românească, dar și de 200 ha culturi arabile și 300 ha pășune.

Tehnologizarea și mecanizarea, salvarea zootehniei

Fiind o zi de sâmbătă, pe tânăr l-am găsit la fermă, dar nu de puține ori se întâmplă ca Pericle să facă naveta în timpul săptămânii de la Iași la Vaslui; nu neglijează în niciun fel studiile, de aceea este și bursier, iar în fermă când ajunge nu uită de cele învățate: „casă, masă, rasă“.

„Ne aflăm în cadrul fermei pe care o administrez împreună cu familia mea. Ferma este una mixtă, cca 500 de hectare, dintre care în jur de 200 ha culturi arabile și 300 ha pășune. Pe partea de zootehnie, în cadrul

fermei găsim cca 3.000 de ovine, rasa Merinos de Palas, caprine, bovine, în jur de 40 de capete, rasa Bălțată Românească, 6 cai și alte păsări. Am 22 de ani și am ales domeniul acesta pentru că vreau să-l duc mai departe. Este o muncă frumoasă, bănoasă, dar pe care trebuie să o faci cu drag și dezavantajele sunt mai multe: costurile de întreținere, forța de muncă nu prea o găsești, trebuie să fii non-stop la animale, nu există sâmbete, nu există duminici libere, nu există sărbătoare. Încerc să îmbin cât de mult ferma cu învățatul, nu neglijez nici partea de facultate, nici partea de activitate în fermă, fac naveta. În cursul săptămânii stau la Iași, dar când apare câte o

problemă, chiar sunt nevoit să fac naveta. De exemplu, banii îi ai, mâine nu-i ai, dar cunoștințele îți rămân. Încerc să duc mai departe cât de mult se poate ferma la un alt nivel, pentru că lipsa forței de muncă ne impune să recurgem la alte metode, să folosim tehnologizarea și mecanizarea. Investiția pe care o facem la nivelul fermei, atât zootehnică cât și vegetală, nu se face pe un an sau doi, se face pe termen de lungă durată, de aceea sperăm la timpuri mai bune, la prețuri mai bune și să fie mai apreciate munca și calitatea produselor. Nu poți să fii fermier, dacă în cadrul fermei nu ai și o parte din zootehnic, pentru că ele se îmbină și sunt dependente una față de cealaltă”, adaugă crescătorul.

Se aplică o economie circulară în fermă

Tânărul ne mai spune că și-ar dori ca noi, oamenii, să susținem cât mai mult fermierii, deoarece ei sunt cei care produc hrana oamenilor.

„Vrei nu vrei trebuie să mănânci, trebuie să consumi. Ca să aduci mâncarea de la furcă la furculiță este multă muncă în spate. Consider că zootehnia și cultivarea plantelor ar trebui să fie cât de cât împreună, pentru că se completează una pe alta. Este o economie circulară, de viitor.”

Despre prețul mielului

Campania de fătări la ovine din ferma tânărului este pe cale să se finalizeze, iar crescătorul vasluian trebuie să acorde o atenție deosebită animalelor în această perioadă.

„Din circa 1.500-1.600 de ovine mai sunt cam 300 de fătate, restul au fătate, o parte sunt fătate de la Crăciun, mieii având undeva la 25-30 kg, iar aceștia, după cum se văd, sunt mici”, specifică acesta.

Legat de prețul mielului, anul acesta este în creștere

„Se anunță un preț bun, dar raportat la cheltuielile directe pe care le avem, de la furaje, forță de muncă, la cheltuieli indirecte, cu tratamente și multe altele. La ora actuală prețul în viu se învâрте undeva în jurul prețului de 23 lei/kg, iar în carcasă, fiind randamentul la ovine 50%, ar veni dublu, între 38-40 lei/kg. În supermarket am văzut chiar la 55 lei/kg, doar că pe piața internă nu prea se caută așa mult. Pentru anul acesta prefer să dau toți mieii la tir pentru a înțelege ceva din câștig. De asemenea, nu ne mai chinuim cu sacrificarea”, punctează Pericle.





Rasa Bălțată românească, o altă alegere

Pe partea de zootehnie, pe lângă ovine, familia Sălceanu mai crește și circa 40 de vaci; majoritatea sunt Bălțată Românească, o rasă foarte bună, care dă un randament atât pe partea de lapte, cât și pe partea de carne.

„În general este aclimatizată, este pentru zonele noastre, consider că merge mai bine decât alte rase. În alte zone poate să meargă mai bine Black Angus, dar aici prefer această rasă.“

Dintre ovine și bovine, diferența o face specia, adaugă tânărul fermier.

„La bovine, de când a fătat vaca până trece un an sau doi și se face junică, trebuie un timp cât mai lung de reproducție, de aceea și numărul de capete la nivel mondial și chiar în țara noastră este mai mic, pe când la ovine stăm bine, doar că sunt mult mai prolifică și se înmulțesc mai repede, se hrănesc mai bine. În schimb, vacii îi trebuie o alimentație mult mai bună.“

Zootehnia, moștenire de suflet pentru tatăl tânărului

Nu de puține ori ni se spune că zootehnia este un sector lăsat moștenire. Vremurile tot mai grele din ultimii ani duc la pierirea unui sector esențial pentru agricultura românească. Doar pasiunea și dragostea față de mioare îi mai

determină pe unii fermieri să nu renunțe, ci „să renască“.

Cătălin Sălceanu, tatăl tânărului Pericle Mihai Sălceanu, a pus pe picioare o fermă de aproximativ 3.000 de ovine, rasa Merinos de Palas, în comuna Pădureni, din dragoste pentru acest domeniu. Chiar dacă vorbim de un efectiv destul de mare, într-un județ unde nu există aproape deloc forță de muncă, această fermă este o moștenire de suflet și așa va rămâne...

„Am preluat ferma de la tatăl meu, care a lucrat la CAP (n.a. Cooperativa Agricolă de Producție); după Revoluție și-a făcut o micuță fermă de oi, în jur de 100 de capete. Eu am absolvit liceul, am vrut să urmez o facultate ca să devin inginer zootehnist, dar din păcate am prins timpurile cu Revoluția și nu am mai continuat. Am lucrat câțiva ani în cadrul armatei, iar la un moment dat tata ne-a întrebat dacă vrea vreunul dintre copii să preia ferma de oi. Noi suntem în total patru frați. Cele două surori care lucrează în învățământ și fratele croitor au zis că nu-i interesează, dar eu, fiind mai în floarea vârstei, am vrut să preiau ferma familiei. În momentul de față avem aproape 3.000 de oi cu tot cu capre, rasa Merinos de Palas, o rasă mai prolifică“, încheie Cătălin Sălceanu, tatăl tânărului Pericle Mihai Sălceanu din Leoști, județul Vaslui.

Beatrice Alexandra MODIGA



Recomandări privind prevenirea și combaterea înțepăturilor cauzate de căpușe



Căpușele sunt artropode parazite ce populează suprafața corpului fiind găsite pe tegumentele mamiferelor, în blana lor sau pe pielea păsărilor. Sunt paraziți hematofagi, se hrănesc cu sângele gazdelor pe care le parazitează, fiecare stadiu activ se hrănește o singură dată, după care petrece perioade lungi pe vegetație, de obicei în iarba înaltă, și de acolo trec direct pe tegumente, populând gazda timp de câteva zile, dacă nu sunt îndepărtate. Cele mai multe cazuri apar primăvara și vara, dar și până târziu spre toamnă.

Înmulțirea exagerată și răspândirea căpușelor pe arii tot mai extinse, ajungând din zonele împădurite, până în grădinile din spatele locuințelor, a fost generată de o serie de factori, incluzând:

- ▶ specificul înmulțirii căpușelor, o femelă adultă depune peste 10.000 de ouă într-un ciclu evolutiv;
- ▶ înmulțirea explozivă a populațiilor de câini comunitari, pisici, rozătoare și de animale sălbatice, ca principali vectori;
- ▶ modificările în utilizarea pesticidelor;

- ▶ comerțul intensiv cu animale;
- ▶ numărul mare de clădiri sau spații urbane părăsite, adăposturi de animale neigienizate și nedezinfectate;
- ▶ dezvoltarea zonelor suburbane.

Căpușele sunt paraziți hematofagi care, cu ajutorul aparatului bucal, se hrănesc prin înțepat și supt și se prind ferm de pielea animalului sau a omului. Sunt necesare mai multe zile până când sunt saturate cu sânge, timp în care masa lor corporală crește semnificativ.





Căpușele sunt de dimensiuni foarte mici, însă pot fi vizibile cu ochiul liber, masculii sunt negri, iar femelele sunt negre cu abdomenul roșu.

Viața căpușelor pe corpul gazdei este scurtă (câteva zile), diferind în funcție de numărul de gazde necesare realizării ciclului biologic și de capacitatea fiecărui stadiu de a rezista la înfometare.

Ciclul biologic al căpușelor (larvă, nimfă și adult) are nevoie de 3 gazde pe care se dezvoltă, consumându-le sângele. O femelă adultă consumă cel puțin 0,6 ml sânge și depune cel puțin 10.000 de ouă.

După afinitățile ecologice, căpușele se clasifică în căpușe endofile (de adăpost) și căpușe exofile.

Căpușele endofile sunt cele care trăiesc în grajduri, locuințe, crăpăturile zidurilor, vizuini, peșteri și parazitează animalele în perioadele de odihnă.

Căpușele exofile, cu prezență în spațiul liber, se urcă pe firele de iarbă sau se deplasează pe pășune, în grădini, sau parcuri, pentru a găsi gazdele. În cazul în care condițiile sunt nefavorabile, ele se ascund în tufișuri, în sol etc.

Căpușele parazitează o varietate foarte mare de gazde terestre, cum ar fi: amfibieni, reptile, păsări și mamifere.

Calea de a infesta și de a infecta ca vector, o nouă gazdă este contactul fizic (ele nu sar, nu zboară, dar se atașează de corpul victimei).

Atașarea de gazdă se face în timpul trecerii acesteia pe lângă firele de iarbă pe care se

găsesc căpușele, localizându-se preponderent în zona capului și a gâtului speciei parazitată.

Căpușele se localizează preponderent în zona capului și a gâtului, putând cauza îmbolnăviri severe și, uneori, chiar fatale atât la animale, cât și la oameni, din cauza toxinelor injectate odată cu saliva (paralizia de căpușe), precum și a consumului de sânge care poate duce la anemie gravă, inducerea unor stări alergice și chiar șoc anafilactic etc.

În organismul uman afecțiunile au ca simptome manifestări asemănătoare gripei: febră, cefalee, greață, vomă. Uneori simptomele pot evolua subclinic, greu de sesizat, însă unele dintre afecțiuni sunt incurabile.

În plus, rănilor pe care le produc creează porți de intrare pentru infecții secundare sau produc diferite afecțiuni ale pielii, durere sau tumefacții.

Căpușele transmit (vehiculează) o serie de agenți patogeni prin:

- salivă – injectarea de salivă produce lezarea vaselor de sânge și transmiterea unor boli grave (boala Lyme, bacterioze, leptospiroze, babesioze sau un tip de meningoencefalită).

- prin consum de lapte crud sau produse lactate obținute din lapte netratat termic se poate produce infectarea cu virusul encefalitei de căpușe la om.

În baza acestor informații, personalul de specialitate din cadrul serviciilor sanitar-veterinare atenționează autoritățile locale, proprietarii de animale și, nu în ultimul rând, populația de necesitatea implementării a unor acțiuni stabilite prin programe comune cu alte autorități de la nivel județean, respectiv:

- ▶ Identificarea permanentă a zonelor considerate cu risc biologic ridicat și informarea celorlalte autorități responsabile.

- ▶ Inițierea unor campanii de informare, prin medicii veterinari oficiali, în zonele cu risc ridicat, pentru conștientizarea crescătorilor de animale, a organizațiilor pentru protecția animalelor cu măsurile ce se impun pentru prevenirea infestării animalelor și a îmbolnăvirii oamenilor prin înțepătura de căpușă.

- ▶ Responsabilitatea autorităților locale privind efectuarea dezinfecțiilor în spații și clădiri nefuncționale, în parcuri, zone de agrement, pajiști naturale cu vegetație





abundentă, precum și colectarea și deparazitarea câinilor comunitari.

► Efectuarea lucrărilor de defrișare a resturilor vegetale necomestibile a arboretului de pe suprafețele de pajiști naturale infestate.

► Monitorizarea permanentă a modului cum sunt respectate reglementările legale privind circulația animalelor (bovine, ovine, caprine, animale de companie) prin localități, în parcuri și locuri de agrement.

► Efectuarea, prin personalul sanitar-veterinar, de examene clinice la speciile de animale gazdă a căpușelor, precum și afluirea de probe la laboratorul DSVSA județean pentru identificarea căpușelor prin examene de specialitate.

► Colaborarea cu medicii veterinari pentru efectuarea acțiunilor de prevenire și combatere, în special a tratamentelor antiparazitare, a dezinsecțiilor, dezinsecțiilor și a deratizărilor în situațiile în care aceste acțiuni se impun.

► Colaborarea permanentă cu alte autorități județene responsabile prin informări reciproce și acțiuni comune pentru realizarea măsurilor cuprinse în programul județean.

► Populația să se protejeze purtând îmbrăcăminte adecvată, la picnic, să evite zonele împădurite sau cu vegetație înaltă în perioada caldă a anului și să rețină în cazul unei înțepături cauzate de căpușe, următoarele:

- căpușele nu se rup, ci se extrag cu o pensetă chiar de la locul de inserție pe piele, altfel cleștii căpușii rămân în interiorul pielii și pot infecta locul unde au pătruns;
- după îndepărtarea căpușei, se dezinfectează locul cu iod;

- dacă starea generală nu se ameliorează, trebuie mers de urgență la medicul de specialitate.

Combaterea efectelor nedorite cauzate de căpușe este în mod fundamental, pe lângă o problemă de sănătate publică, și o chestiune economică, care trebuie să își facă efectele pe termen mijlociu și lung. Reușita acțiunilor de combatere a căpușelor cere o concepție și o execuție corectă, având în vedere că o activitate ocazională, facultativă sau de rutină este echivalentă cu o irosire a eforturilor specifice și a fondurilor investite. Lupta pentru diminuarea populațiilor de căpușe trebuie să fie condusă prin metode ecologice și medicale, în mediul lor de viață liberă și respectiv pe animalele gazdă. Cu cât se au în vedere mai multe caracteristici biologice, cu atât cresc șansele de reușită.

În acest context este necesar ca toți factorii implicați în această activitate, respectiv autoritățile locale, crescătorii de animale, alte segmente de populație, în colaborare cu specialiștii din domeniu, pe lângă necesitatea deținerii unor informații cu referire la rolul pe care căpușele îl au ca parazit și în principal ca vector în transmiterea unor boli grave la oameni și animale, să se și implice în realizarea acțiunilor comune cuprinse în programul de prevenire și combatere stabilit la nivel județean sau local.

Dr. Ioan Viorel PENȚEA – Secretar al Colegiului Medicilor Veterinari Filiala Sibiu

Ioan Fetea: „Prețurile la miere au scăzut cu 40-50%“

Târgul Național Apicol, organizat la începutul lunii aprilie în curtea Institutului de Cercetare și Dezvoltare pentru Apicultură București, a fost un prilej pentru a lua pulsul apiculturii la început de primăvară.



„Mierea fără calitate, din import, continuă să intre în țară“

Ioan Fetea, președintele Asociației Crescătorilor de Albine din România, spune că problemele pe care le-a semnalat cu această ocazie sunt aceleași de ani întregi și că întotdeauna motivele invocate pentru lipsa rezolvării lor sunt banii.

„Anul apicol a început bine, familiile de albine sunt dezvoltate, să sperăm că vom putea valorifica așa cum trebuie culesurile importante și să comercializăm și produsele obținute. De mulți ani vorbim despre aceleași probleme care nu se rezolvă și este păcat pentru că este un

sector care, fără a se reglementa unele lucruri, va avea de suferit. În ultimii ani, costurile de producție au crescut cu 30-40%, prețurile de achiziție au scăzut cu 40-50% și producția de miere a scăzut foarte mult. Există o concurență acerbă între produsele din România și cele din import care de multe ori, așa cum recunoaște și Uniunea Europeană, sunt contrafăcute (aproape jumătate din importuri). În aceste condiții, apicultorii stau și se gândesc dacă mai merită să investească în acest sector. Tinerii parcă sunt în recul și nu se mai apropie cu aceeași pasiune și interes de acest domeniu. Ministrul Agriculturii a aprobat un ajutor pentru apicultori pentru pierderile suferite din cauza efectelor războiului din Ucraina, dar asta nu îi ajută prea mult pentru că mierea fără calitate va intra în România în continuare. Ne-am luptat și pentru etichetare corectă și se pare că Parlamentul European a recunoscut această măsură. Astfel, se trece pe etichetă țara de origine a mierii, dar și procentul de amestec de miere. Sigur că această lege nu va rezolva în totalitate problemele apiculturii. Noi tot facem solicitări, dar răspunsurile și rezultatele nu vin imediat pentru că se motivează lipsa fondurilor.“

„Și anul acesta amenință seceta“

Ilie Nistor, un apicultor din județul Argeș, spune că situația apicultorilor în ultimul deceniu a fost fără precedent în toată cariera sa în apicultură.

„Problemele cu care se confruntă acum apicultura nu erau până acum 10 ani. Aceste neonicotinoide despre care s-a făcut atâta vâlvă fac un mare rău apiculturii. Toate acestea contribuie la scăderea bagajului de rezistență

genetică a familiilor de albine și nu doar la noi, ci în toată lumea. La un moment dat se semnala dispariția a unor colonii întregi de albine. Zeci, sute de colonii dispăreau și nu se știa din ce cauză. Neonicotinoidele trebuiau interzise demult pentru că pământul nostru este încă neotrăvit. Să sperăm că lucrurile vor fi și în favoarea noastră. Am înțeles că vor fi și niște ajutoare acordate apicultorilor, dar să știți că sunt infime pe lângă eforturile pe care le facem. Producțiile au scăzut dramatic și nu mai spun că nu ne mai putem deplasa la diferite culesuri pentru că nu toți fermierii înțeleg aportul albinelor. Și anul acesta ne amenință seceta. Un exemplu concret în acest sens este că înainte, dacă săpam, dădeam de pământ umed la 60-70 cm. În primăvara asta am săpat până la 1,50 metri și nu am dat de apă. Ce înseamnă asta? Că numai pomii cu rădăcini de peste doi metri nu vor suferi din cauza secetei.“

„Cererea de miere ecologică este în creștere“

La târg am întâlnit și un producător de miere ecologică. Dan Pașca ne-a vorbit despre provocările producției ecologice și despre evoluția afacerii proprii.

„Suntem producători și procesatori de miere ecologică certificată. Suntem una dintre primele stupine certificate ecologic, din anul 2003. Avem sortimente de munte, în general, miere de zmeură, de flori de munte, de mană. Nu este ușor să produci miere ecologică pentru că trebuie respectate anumite cerințe, iar taxele de certificare sunt foarte mari. În pastoral stupii trebuie duși doar în zone nepoluate; toate

lucrurile în stup sunt diferite față de cele convenționale, deci e mai dificil. În prezent avem în jur de 400 de familii de albine în stupina din Bistrița-Năsăud și producția diferă de la an la an, între 20 și 40 de tone. Ultimii ani au fost mai dificil, dar noi avem o fabricuță de procesare unde ambalăm produsele și atunci nu mai vindem en-gros pentru că prețurile sunt foarte mici. Încercăm să vindem totul ambalat și pe piața internă și către export. Cca 20% din producție merge către export și restul valorificăm în țară. Cererea a crescut în ultimii ani și tendința este în continuare de creștere.“

„Am avut pierderi de 25% în familiile de albine“

Marius Igna, apicultor din județul Ilfov, are 300 de stupi și produce o gamă variată de miere. În primăvara aceasta familiile lui de albine au ieșit mai slăbite decât și-ar fi dorit apicultorul.

„Am iernat în trei locații și, în cazul stupilor aflați la cca 100 de kilometri de București, am avut pierderi de 25%. Familiile de albine din Ilfov au fost bine, iar cele de la munte mai sunt slăbite. O să unific stupii și asta este. Aștept să fortific familia de albine și sper ca totul să fie bine la culesul de salcâm. Cred că din cauza schimbărilor de vreme au apărut aceste probleme. Spre sfârșitul verii și toamna, familia de albine se pregătește pentru iernare. Albinele de iernare au nevoie de o acumulare mare de proteine în corpul lor, care se numește «corp gras». Cred că albinele mele nu au avut suficient polen ca să își formeze acest corp gras. La sfârșit de august a fost o lipsă acută de polen.“

Laura ZMARANDA



Direcția Silvică Suceava va utiliza în acest an peste 4 mil. de puietri pentru regenerarea a peste 14.500 ha de pădure



Printre activitățile importante ale silvicultorilor suceveni se numără și cea privind regenerarea pădurilor, un proces esențial pentru continuitatea acestora, în vederea menținerii echilibrului ecologic și a biodiversității.

În anul 2024, Direcția Silvică Suceava are programat pentru lucrările de regenerare a pădurilor în fondul forestier de stat o suprafață de 1336,69 ha, din care regenerări naturale 671,75 ha și împăduriri integrale 768,17 ha.

Concomitent cu lucrările de instalare a noilor regenerări se vor efectua și lucrările de completări curente în plantațiile cu reușită provizorie pe o suprafață de 286,67 ha și lucrări de refaceri ale plantațiilor afectate de calamități pe alte 0,64 ha.

În fondul forestier privat cu contracte de administrare și servicii silvice, Direcția Silvică Suceava a luat măsurile necesare în vederea efectuării unor lucrări de regenerare pe o suprafață de 125,12 ha, din care regenerări naturale 21,89 ha și împăduriri integrale pe 103,23 ha.

Conform reprezentanților Direcției Silvice Suceava, pentru împădurirea suprafeței propuse

în fond forestier de stat se vor utiliza 3.956.950 puietri, din care 80% puietri de rășinoase (ponderea cea mai mare o are molidul, apoi brad, larice, pin silvestru) și 20% puietri foioase (gorun, stejar, fag, paltin de munte, tei, cireș). Pentru împădurirea suprafețelor propuse în fond forestier privat cu contracte de administrare și servicii silvice se vor utiliza 520.000 puietri rășinoase (ponderea cea mai mare o are molidul, apoi larice, pin silvestru, brad). Puietrii sunt asigurați din pepinierele proprii ale Direcției Silvice Suceava, în ceea ce privește puietrii de rășinoase, iar pentru puietrii de foioase necesarul este asigurat și prin transfer de la alte direcții silvice. Pentru asigurarea necesarului anual de puietri, Direcția Silvică Suceava dispune de 31 de solarii, în care se produc puietri de molid, larice și pin silvestru, respectiv 82 de pepiniere permanente.

Pepiniera Silvică Centrală Salcea produce anual 800.000 bucăți puieti forestieri

În primăvara anului 2024 se vor înființa culturi prin repicaj cu puieti de rășinoase, proveniți din solarile proprii, pe 399 ari (371 ari molid, 24 ari larice, 4 ari pin silvestru), iar pentru reinstalarea culturilor pe suprafața de 3.920 mp solarii, sămânța necesară a fost recoltată din rezervații de semințe și conservată corespunzător de către subunitățile Direcției Silvice Suceava.

Unul din cei mai mari producători de puieti din cadrul Direcției Silvice Suceava este Pepiniera Silvică Centrală Salcea, unde anual se produc aproximativ 800 mii buc. puieti forestieri – în special foioase (stejar, gorun, fag, paltin de munte, frasin, tei, cireș, diverse specii de plop etc.) și 374 specii, subspecii și varietăți de puieti ornamentali, plante, flori și gazon. Pentru eficientizarea activității din această pepinieră a fost întocmit și aprobat proiectul PNRR – „Modernizarea și re tehnologizarea Pepinierii Silvice Salcea – Ocolul Silvic Adâncata” în valoare totală de 9.064.668,55 lei, din care contribuția de finanțare PNRR este de 6.345.267,985 lei.

În cadrul aceluiași pilon „Tranziția Verde” a fost aprobat încă un proiect, de această dată pentru o pepinieră care produce specii de rășinoase. „Modernizarea și re tehnologizarea Pepinierii Silvice Prisaca Dornei – Ocolul Silvic Vama” în valoare totală de 2.369.873,82 lei, din care contribuția de finanțare PNRR este de 1.785. 884,607 lei.

În ultimii 5 ani, Direcția Silvică Suceava a împădurit 4.864 ha în fond forestier de stat, în medie 973 ha pe an și 905 ha în fond forestier privat administrat și cu contracte de prestări servicii, în medie 181 ha pe an. Suprafața totală regenerată în această perioadă este de 9.583 ha în fondul forestier de stat și 1.192 ha în fond forestier privat administrat și cu contracte de prestări servicii.

„O componentă importantă și tradițională a activității noastre din această perioadă o reprezintă susținerea acțiunilor promovate de societatea civilă pentru dezvoltarea conștiinței forestiere, în direcția apărării și conservării fondului forestier, a cultivării respectului pentru

pădure în societatea actuală. Astfel se vor organiza acțiuni prilejuite de luna plantării arborilor la care vor participa voluntari din toate mediile, iar pentru punerea în circuitul silvic a unor suprafețe de teren care sunt afectate de diferite forme de degradare, precum și a suprafețelor de teren agricol care și-au pierdut capacitatea de producție, s-au făcut și se vor face sponsorizări cu puieti de salcâm”, ne-a informat Direcția Silvică Suceava.

Peste 60 de ani de experiență în producția de puieti forestieri și de arbori și arbuști ornamentali

Pepiniera Silvică Salcea, subunitate din cadrul Direcției Silvice Suceava, a fost înființată și autorizată din 1962 ca pepinieră silvică și dendrologică. Pepiniera este situată pe lunca râului Suceava, având o suprafață de 54,09 ha, pe care se produc puieti forestieri (stejar, gorun, salcâm, frasin, paltin de munte, plop, salcie), dar și peste 300 de specii diferite de arbori și arbuști ornamentali, liane, specii erbacee, ruloouri de gazon și arbuști fructiferi.

Speciile de arbori și arbuști ornamentali produși în Pepiniera Silvică Salcea sunt perfect acclimatizate la condițiile pedoclimatice, în special la zona 6 (de la -23,3°C până la -17,8°C), din cele 11 zone climatice de rezistență a plantelor la frig. Fiecare arbore din ofertă este atent îngrijit, astfel încât în grădini și parcuri să ajungă cele mai bune produse.

În fiecare an sunt adăugate specii și varietăți noi de arbori și arbuști ornamentali, toate speciile noi fiind în prealabil testate în privința rezistenței la condițiile climatice cel puțin doi ani înainte de a fi comercializate.

Silviu BUCULEI



Prima fabrică de bere artizanală din Vaslui



Cel mai nou produs în familia Apisrom de la Vaslui, unul dintre principalii procesatori de miere de albine din România, este berea. Astfel, producția de bere din Regiunea Moldovei va fi revitalizată de Dumitru Răscanu. Creativ, harnic și neînfricat, antreprenorul vasluian a pus la bătaie 300.000 de euro ca să deschidă o fabrică de bere artizanală cu șapte sortimente de bere. În curând își va deschide porțile și va produce 12 tone de bere/lună.

Berea este un produs de larg consum

Alături de Dumitru Răscanu am făcut turul fabricii și am degustat mai multe sortimente de bere, printre care și cea cu miere de albine, și am aflat ce l-a ambiționat pe acesta să treacă de la mierea de albine la bere, ce costuri a suportat și cum arată fabrica care deja a făcut prima șarjă de bere. Începută de anul trecut, fabrica este un concept de la una dintre cele mai mari companii din lume, respectiv o companie chinezească, cu foarte multă tradiție.

„Chinezii au peste 80 de fabrici instalate în Europa și foarte multe în Asia, America,

Australia. Fabrica dispune de tehnologie de ultim moment, este ultraperformantă, iar întreaga parte de clădire a ajuns să coste undeva la 300.000 de euro. Ne aflăm în prima fabrică de bere artizanală din județul Vaslui, unde deja am pus la punct vreo șapte rețete pe care le preparăm, de la bere belgiană, la bere blondă, bere arămie și bere neagră, diferite rețete pentru cele patru tipuri deocamdată. În total avem șapte rețete depuse spre aprobare, urmând să mai dezvoltăm și alte tipuri de bere. Am ales să investesc într-o astfel de fabrică pentru că mi s-a părut extrem de provocator pentru consumul oamenilor. Am observat că în general oamenii și-au rafinat orientarea de

consum și așteaptă noi produse, în primul rând mai naturale, mai corecte din punctul de vedere al rețetei și da, berea este un produs de larg consum”, specifică Dumitru Răscanu.

Capacitatea de producție este de 8 până la 10 tone/lună

Antreprenorul vasluian specifică că de mai mult de un an de zile se chinuie să autorizeze fabrica de bere.

„Din punct de vedere tehnic suntem foarte pregătiți, însă autorizarea circuitului este extrem de dificilă, ne chinuim mai mult de 12 luni cu autorizările. Noi o să avem un portofoliu de șapte tipuri de bere, dar fiecare trebuie autorizată individual și de asta procesul durează. În schimb, cred că peste câteva luni o să fim prezenți pe piață cu cele șapte sortimente pe care ni le dorim. Capacitatea de producție este de 8 până la 10 tone/lună, deja am dat comandă de noi tancuri de fermentare și o să creștem undeva la 12 tone/lună.“

Prima șarjă de bere produsă, berea cu miere de albine

Pentru a ne convinge că totul este nou-nouț, am mers în fabrica de la Vaslui și am aflat despre procesul tehnologic pe care vasluianul ni l-a spus pas cu pas. Așa am aflat și de prima șarjă de bere cu miere de albine.

„Ne aflăm în sala de materii prime. În aceste butoaie sunt sacii cu malț, fie că sunt

malțuri obișnuite, fie că sunt malțuri speciale pentru cele trei tipuri principale de bere pe care le producem. Malțul din saci se cântărește după rețete care sunt deja înregistrate și se urcă în moară, în vederea măcinării lor. Din moară o să plece în buncărul de stocare și după intră în prepararea propriu-zisă a berii. Cerealele intră în buncărul de cereale, urmând ca aici să preparăm mustul de bere, care mai târziu intră în fermentatoare și, în aproximativ 30 de zile, berea este gata, ajunge la maturitate completă. În general, producem șarje de aproximativ 1.000 de litri de bere. Sunt anumite reguli, o anumită tehnologie prin care se respectă modul de dozare și de preparare a mustului; mustul respectiv, după preparare, intră într-o zonă de fierbere și, timp de aproximativ o oră, se fierbe, urmând după asta să fie răcit și când ajunge la 30 grade îl urcăm în aceste fermentatoare și stă timp de 28 până la 30 de zile, după care ajunge la maturitate completă. Cu siguranță va fi pe placul consumatorului pentru că știm ce le place oamenilor, știm să facem bere și cu siguranță vom face o bere specială pentru că ingredientele sunt speciale. Avem bere îmbuteliată și aceasta are și un conținut mic de miere, crescând gradul alcoolic și nefiind necesară pasteurizarea ei. Așadar, este o bere 100% artizanală, nepasteurizată, nefiltrată. În modul acesta de ambalare este prima șarjă de bere pe care o producem, absolut o noutate”, mai adaugă producătorul din Vaslui.

Beatrice Alexandra MODIGA



Evadare la sânul soarelui indigen al Africii de Sud (I)



Atinsă de bogăția apelor Oceanului Atlantic, dar și a celui Indian, stat multietnic cu numeroase tradiții și culturi, cu unsprezece limbi recunoscute oficial, diferite religii, Africa de Sud este una dintre țările africane ce rămâne mereu axată pe conservarea rezervațiilor naturale, a parcurilor naționale, drept exemplu fiind Johannesburg, orașul în care numărul de parcuri depășește cifra 600, locul unde există cea mai mare pădure urbană din lume.

Cape Town

L-am regăsit între briza mării și bătaia vântului munților, copleșit de o frumusețe demnă de poveștile ireale, gata să-ți acopere toate simțurile curmate de umbre mai puțin optimiste, Cape Town este *Orașul mamă*, cea mai veche regiune urbană din Western Cape. Al doilea oraș ca mărime din Africa de Sud, Cape Town numără aproape patru milioane de locuitori și a fost nominalizat ca cel mai bun loc de vizitat din lume de revista *The New York Times* în anul 2014; portul său din Golful Table este unul dintre cele mai aglomerate de pe mapamond.

Zona a fost presărată cu momente extreme de-a lungul timpului, perioade de secetă ce au pus în antiteză destine, în care bogății foloseau piscinele, iar săracii stăteau cu gălețile atârinate ca să vină apa din cer. Cu rămășițe ce datează

de mai bine de 15.000 de ani descoperite în Peștera Peers, **Capul Furtunilor**, așa cum a fost numit de exploratorul portughez Bartolomeo Diaz sau **Capul Bunei Speranțe**, descris fiind în acest fel de Ioan al II-lea al Portugaliei, Cape Town este pământul pe care strămoșii lui Nelson Mandela, primul șef de stat negru al țării ales prin vot democratic, cel care a luat Premiul Nobel pentru Pace, făceau comerț cu fier și tutun, iar azi înflorește ca un pom al vieții din toate încheieturile sale.

Plajele din Cape Town de pe Coasta Atlanticului sunt o binecuvântare pentru suflet, ele aduc liniștea, contemplarea cu surâsul valurilor privite de sus de către solemnitatea munților; între acest duet îmbietor sufletul oricui privește îngenunchează, căci odată tras aerul prezent aici către inimă, te vindeci negreșit.

Ca o barză către cer, așa își înalță aripile faimoasa telecabină care te duce până-n susul Muntelui Masă (Table Mountain), una dintre noile minuni ale lumii ce face parte din Parcul Național Table Mountain. M-am așezat, închipuindu-mă un vultur pleșuv, pe una dintre miile de stânci care mai de care colorate după soare ce stau așezate pe întinsul platou de 3 km. Magnificul Cape Town se deschide în fața ochilor într-un sublim tablou viu, ale cărui personaje rostesc într-un dinamism clar dorința de viață. De aici de deasupra lumii iarba și florile privesc alături de mine perla ce s-a așezat calmă la picioarele noastre și pe care o voi dezvălui îndeaproape doar pe ea într-o altă poveste.

Gansbaai

Fondat în anul 1881 după spusele localnicilor, Gansbaai este orașelul unde tânărul Johannes Cornelis Wessels a remarcat potențialul acestei zone de pescuit și a decis să rămână, încurajându-i astfel și pe alții să i se alăture. Denumirea locului vine de la o colonie de găște egiptene ce stăteau în preajma portului; multă vreme acest loc a fost doar un sătuc de pescari din cauza localizării izolate.

Orașul a înflorit după 1900, atunci când a fost ridicată o fabrică pentru procesarea ficatului ce a folosit mai ales în timpul celui de-al Doilea Război Mondial. Cu ajutorul lui Johannes Barnard, aici a fost fondată prima cooperativă de pescuit din Africa de Sud și a fost ridicată și o fabrică de făină de pește. Industria de pescuit și turismul au făcut ca Gansbaai să fie tot mai căutat. Rechinul alb din apele de suprafață de coastă și balena dreaptă de pe țărmurile stâncoase au atras echipe de cercetători din întreaga lume pentru a descoperi și studia îndeaproape aceste specii. În Gansbaai are loc anual Festivalul Reforest Fest, ce se desfășoară în Pădurea Platbos, pădurea indigenă din Africa de Sud din cel mai sudic punct, unde participanții se concentrează pe teme privind conservarea ecosistemului și diverse acțiuni despre mediul înconjurător.

În largul coastei Gansbaai te întâmpină frumoasa Insulă Dyer, folosită pentru reproducerea pinguinului din Africa de Sud (Pinguinul Jackass) ce se află pe cale de dispariție.

Insula focilor din False Bay a fost martora sacrificării fără rațiune a focilor timp de trei





secole; acestea erau prinse în plase de către navigatorii ce le trăgeau pe frânhii până la bărci, apoi li se recoltau pielea, carnea și uleiul. Se pare că acest traseu pe unde era răspândit parfumul uleios și grăsimea, dar și reproducerea de pe Geyser Rock din Cape a celor aproximativ 60.000 de foci au atras Marele Rechin Alb. Las privirea să se plece către culoarea tourcuaz amestecată melodios cu sunetele focilor jucăușe, apoi mi-o ridic către depărtări înspre stâncile spectaculoase din De Kelders, unde plajele cu nisip alb de pe Pearly Beach dăruiesc uimitor palpitația observării unice a balenelor din această lume.

În următoarea parte ne plimbăm printre rândurile

pitorescului oraș-port Hermanus, vom admira elefanții din Parcul Național Addo Elephant și vom simți adrenalina salturilor de la Bloukrans Bridge Bungy, cel mai înalt pod comercial bungee jumping din Africa.

Aurora GRIGORE



Tinerii iubesc să fie „doctorii plantelor“

Fitofarmacii sunt cei supranumiți „medicii plantelor“. De fapt, o combinație între medici și farmaciști pentru plante. Cei despre care vorbim sunt doi tineri antreprenori care consideră că produsele pentru protecția plantelor sunt practic medicamente echilibrate.



Primul dintre ei este Daniel Theodor. Acesta administrează o fitofarmacie în zona Negrești, mai exact în satul Siliștea, comuna Todirești, fiind deschisă de familia sa în urmă cu aproximativ 15 ani. Tânărul vasluian are 22 de ani și este absolvent al Facultății de Horticultură din Iași.

Dezvoltare sustenabilă a agriculturii din județ

Tânărul inginer horticol consideră că a investi într-un business precum o fitofarmacie reprezintă, de fapt, una din cele mai importante legături între fermieri și companiile producătoare de inputuri pentru agricultură.

Fiind din Vaslui, după ce anul trecut a absolvit studiile superioare, tânărul de 22 de ani a revenit acasă, unde va contribui la dezvoltarea sustenabilă a agriculturii din județ și la conservarea mediului înconjurător, prin intermediul fitofarmaciei pe care o administrează împreună cu familia.

De altfel, așa cum am specificat de la început, fitofarmacia este a familiei lui, mama și tatăl fiind primii care au accesat să intre în domeniu protecției plantelor, iar fiul lor s-a decis să urmeze același drum.

„Am studiat în orașul Negrești, la Liceul Tehnologic „Nicolae Iorga“ și încă de mic am fost pasionat de natură și plante, fiind inspirat și de către începuturile business-ului părinților



mei, ambii ingineri, absolvenți ai Universității de Științele Vieții «Ion Ionescu de la Brad» din Iași. Ei sunt cei care m-au încurajat să lucrez în domeniul fitofarmaceutic și au contribuit la succesul afacerii noastre”, a adăugat Daniel Theodor.

Pentru că administrarea unei fitofarmacii implică gestionarea stocului de produse fitosanitare (pesticide, fungicide, insecticide), a îngrășămintelor și a semințelor, precum și consilierea clienților cu privire la produsele potrivite pentru problemele plantelor bolnave, Daniel Theodor a decis să se perfecționeze urmând masterul „Producerea semințelor și materialului săditor horticola” (PSMSH), în cadrul aceleiași facultăți.

„Împreună cu părinții mei administrăm o fitofarmacie. Ei sunt cei care m-au încurajat să lucrez în acest domeniu și au contribuit la succesul afacerii noastre. Le sunt recunoscător pentru sprijinul lor necondiționat și pentru toate sfaturile pe care mi le-au dat. Astfel, am reușit să continui tradiția familiei și să dezvolt afacerea în continuare. Într-un astfel de business este important să se țină evidența stocurilor, a vânzărilor și a termenului de expirare a produselor pentru a asigura un management eficient al lanțului de aprovizionare”, adaugă tânărul inginer horticola.

Management eficient al lanțului de aprovizionare

Investiția inițială în deschiderea unei fitofarmacii poate fi destul de mare, deoarece este necesară achiziția unui stoc adecvat de produse fitosanitare, îngrășămintele, semințele și echipamentele necesare în activitatea de consultanță, mai adaugă tânărul.

„Un avantaj major al administrării unei fitofarmacii este diversificarea domeniului de activitate. Fitofarmacia este un magazin cu semințe de legume, soiuri și hibrizi, semințe de flori și plante aromatice, pesticide și îngrășămintele, precum și modul de utilizare a produselor în agricultură. Un avantaj major al administrării unei fitofarmacii este diversificarea domeniului de activitate. Odată cu creșterea interesului pentru produsele ecologice și pentru protecția mediului înconjurător, o fitofarmacie modernă poate oferi în plus servicii de consultanță în agricultura ecologică, de promovare a practicilor agricole sustenabile și de informare a fermierilor cu privire la noile reglementări și tendințe în domeniu”, a precizat ing. horticola Daniel Theodor Cioată.

Tânărul din Vaslui este pasionat de plante, mediu și agricultură

Daniel Theodor spune că are un întreg arsenal de cunoștințe în ingineria genetică, chimie și biologie.

„Horticultura joacă un rol crucial în asigurarea securității alimentare a populației mondiale, dar și în conservarea biodiversității și protejarea mediului înconjurător. Prin intermediul

horticulturii se pot îmbunătăți producțiile agricole, se pot dezvolta soiuri de plante rezistente la condițiile de mediu schimbătoare și se pot promova practici agricole durabile. Alegerea mea de a studia și de a lucra în acest domeniu este determinată de dorința de a contribui la dezvoltarea sustenabilă a agriculturii și la conservarea mediului înconjurător. Recomand acest domeniu al fitofarmaciei deoarece este unul fascinant, care combină un întreg arsenal de cunoștințe în ingineria genetică, chimie și biologie, pentru a dezvolta soluții inovative în



protejarea plantelor împotriva bolilor și dăunătorilor. Este un domeniu vital pentru o agricultură sustenabilă și oferă oportunități interesante și profitabile pentru cei pasionați de știință și natură. Consider că în orice domeniu poți ieși învingător dacă pui suflet și ești îndrăgostit de ceea ce faci“, ne-a mai comunicat ing. horticol Daniel Theodor Cioată.

Business fitofarmaceutic din fonduri proprii

Investiția inițială în deschiderea unei fitofarmacii poate fi destul de mare, deoarece este necesară achiziția unui stoc adecvat de produse fitosanitare, îngrășăminte, semințe și echipamente necesare în activitatea de consultanță, mai adaugă Daniel.

„Este important să se ia în considerare și costurile legate de închirierea sau achiziționarea spațiului, amenajarea acestuia conform normelor legale și de siguranță, precum și costurile de promovare și marketing.“

Servicii de consultanță în agricultură ecologică

În ceea ce privește sursele de finanțare, înființarea unei fitofarmacii poate fi realizată fie din fonduri proprii, așa cum au procedat și părinții lui Daniel, fie prin atragerea unor investitori sau accesarea unor fonduri europene, destinate dezvoltării activităților agricole și de protecție a mediului înconjurător.

„Un avantaj major al administrării unei fitofarmacii este diversificarea domeniului de activitate. Odată cu creșterea interesului pentru produsele ecologice și pentru protecția mediului înconjurător, o fitofarmacie modernă poate oferi în plus servicii de consultanță în agricultură ecologică, de promovare a practicilor agricole sustenabile și de informare a fermierilor cu privire la noile reglementări și tendințe din domeniu. Astfel, posibilitățile de extindere a afacerii și de diversificare a veniturilor sunt multiple în acest domeniu“, mai specifică ing. horticol Daniel Theodor Cioată.



Fitofarmacia Micului Fermier din Iași

O altă tânără fitofarmacistă este Diana Bulgaru, în vârstă de 28 ani, din localitatea Pâhnești, județul Vaslui. În anul 2018 a absolvit Facultatea de Agricultură din Iași, iar în 2020 masterul în Tehnologii Agricole Moderne din cadrul aceleiași instituții. Din dorința de a fi cât mai aproape de clienți, pe baza cunoștințelor acumulate în timpul facultății și a experienței dobândite de-a lungul timpului, în care a activat în domeniul fitofarmaciei, în anul 2023 a hotărât să pună bazele Fitofarmaciei Micului Fermier în Iași.

„A fost o investiție din fonduri proprii, costisitoare, având în vedere obținerea tuturor autorizațiilor din punct de vedere legal și achiziționarea stocurilor de pesticide, semințe, îngrășăminte și material săditor. Activitatea în domeniul fitofarmaceutic este una complexă, ce implică atât consilierea clienților privind folosirea produselor de protecția plantelor pentru fiecare problemă întâlnită, cât și un management eficient. Am ales acest domeniu din pasiune pentru plante, dar și datorită faptului că este de viitor, iar fără agricultură nu am putea exista. Recomand cu încredere acest domeniu deoarece în fiecare zi ai parte de noi provocări și ești într-o continuă nevoie de perfecționare. Este un domeniu în care, prin pasiune, muncă, sacrificiu, implicare și seriozitate se obțin rezultate formidabile“, încheie inginerul agronom Diana Bulgaru.

Beatrice Alexandra MODIGA



Mănăstirea Brebu, graiul sfânt dintre pietrele arse

La poalele Munților Baiului și Grohotișului, unde curge lin râul Doftana, glasul duios al frunzelor murmură și azi înscrisurile de valoare ale trecutului păstrate pe acest podium sfânt, unde adesea creștinii calcă pragul îngeresc, Mănăstirea Brebu.

Arta românească a secolului al XVII-lea impresionează prin această comoară medievală din perioada domniei lui Matei Basarab, ce s-a menținut de-a lungul timpului, astfel biserica mănăstirii, turnul de acces, zidul de incintă, chiliile și restul anexelor însoțesc pelerinii alături de melancolia din jur.

Ridicată în plan triconic, impunătoarea biserică a mănăstirii cu trei turlle poartă hramul Arhanghelilor Mihail și Gavriil. Simplitatea ce se transmite dintre zidurile atât de groase aduc cu sine iubirea cărămizilor arse față de semeni și, totodată, credința pietrelor adunată din ruga nesfârșită. Firidele și brâul din piatră, chenarele decorative ale ferestrelor și ușilor dau o notă de distincție, amintind de stilul gotic târziu

moldovenesc. La interior picturile datează din anii 1800, unele fiind reîmprospătate la începutul lui 1900 de pictorul Sava Henția, ce l-a avut ca profesor de remarcabilul Gheorghe Tătărescu.

Înalt de șase metri, zidul de incintă este realizat din cărămidă arsă și piatră, cu întărituri militare de apărare, unde firav se mai zăresc semne ale unui drum de veghe, azi pierdut prin negura timpului. La fel și chiliile, ce erau în partea de vest a spațiului, s-au stins prin vreme și sunt doar delimitate în urma unor restaurări din anul 1963.

Datele exacte ale executării construcției nu se cunosc, însă din unele cercetări se pare că la jumătatea anilor 1600 aceasta ar fi fost

finalizată, iar din alte documente în anul 1641. La finisaje și picturi au lucrat îndeaproape ispravnicii Mogoș și Iuzbașa, postelnicul Antonie din Negoiești, însă ele nu au fost terminate până la finele domniei lui Matei Basarab. Turnului i-a fost adăugat și un clopot ce azi nu mai există, de către Antonie din Popești, domnitor al Țării Românești.

În urma deposedărilor de pământuri au avut loc numeroase neînțelegeri, fapt pentru care după moartea lui Matei Basarab locuitorii s-au detașat total de mănăstire, lăcașul de cult traversând o perioadă de continuă degradare. Apoi, în vremea lui Constantin Brâncoveanu, au fost scoase dările de la mai mulți localnici pentru a se putea termina finisările și picta restul de lucrări; de atunci s-a separat și satul în Brebu Mănăstiresc și Brebu Megieșesc. Însă conflictul nu s-a sfârșit nici în acele timpuri, abia domnitorul Grigore al II-lea Ghica a trecut administrarea mănăstirii pe Eforia Spitalului Sf. Pantelimon din București pentru o mai bună desfășurare a activității din punct de vedere material.

Mănăstirea a fost deteriorată în urma cutremurelor din anii 1800, turlele și zidurile s-au dărâmat, refacerea lor fiind ulterior posibilă cu ajutorul arhimandritului Teodor Cernicarul.

În mănăstire s-a înființat la mijlocul sec. al XIX-lea o bibliotecă unde au fost păstrate manuscrise vechi și cărți de mare însemnătate, însă acestea au fost în totalitate distruse în nefericitul incendiu din iarna anului 1855.

Mănăstirea Brebu a fost desființată după jumătatea anilor 1800, când averile mănăstirești au fost secularizate; a redevenit atunci biserică de mir, iar terenurile și agonisilele călugărilor au fost transferate în proprietatea Eforiei Spitalelor Civile ce le-au scos la vânzare publică. Mai înainte de acestea casele călugărilor au fost transformate în case de vacanță, sanatoriu, azil de bătrâni, muzeu.

Domnitorul Gheorghe Bibescu a intervenit pentru refacerea fațadei, a turlelor din lemn, a pridvorului, în cele din urmă făcând posibilă o asemănare cât mai apropiată de cea inițială. După jumătatea anilor 1900 turlele s-au refăcut din piatră, iar întreg locul a devenit muzeu de istorie și artă medievală.

Încă din anul 1960 și până în zilele noastre biserica mănăstirii este în slujba satului Brebu Mănăstiresc, iar în Casa Domnească



sunt expuse obiecte ale Muzeului de istorie și artă Medievală Prahova.

Totul pare desprins dintr-un tablou ce pare la prima vedere static, fără cuvinte, însă dincolo de el stau, printre altele, niște băncuțe calme ruginii, răbdarea firelor de iarbă, busturile sculptate ale domnitorilor Constantin Brâncoveanu și Matei Basarab, poverile de pe umerii porților, dar și bucuria pelerinilor ce revin mereu cu încredere la acest izvor de insufleare a binelui ce grăiește sfânt dintre pietrele arse, Mănăstirea Brebu.

Aurora GRIGORE



Splendoare în Munții Rodnei



■ Rotitul cocoșului de munte, unul dintre cele mai spectaculoase ritualuri nuptiale, are loc în lunile aprilie și mai, în funcție de climă și altitudine, în perioada de împerechere.

■ Dansul nupțial cuprinde un ansamblu unic de mișcări și sunete, pentru a atrage femelele și a se impune în fața masculilor rivali. Cocoșii de munte cântă și se rotesc în vetrele lor, își desfac cozile în formă de evantai și fac salturi de până la 3 metri.

■ Cocoșul de munte, *Tetrao urogallus*, este o specie caracteristică zonelor de pădure de conifere, dense, înalte și întunecate, dar care au și luminișuri. Lungimea corpului este de

până la 90 de centimetri, iar anvergura aripilor este de până la 125 cm. Cocoșul de munte poate fi recunoscut după talia mare, gâtul și coada lungi și penajul închis.

■ Parcul Național Munții Rodnei, unul din cele 22 de parcuri naționale și naturale administrate de Regia Națională a Pădurilor – Romsilva, este al doilea parc național din țară ca suprafață, cu peste 47.000 de hectare, fiind situat în partea de nord a țării, în județele Maramureș și Bistrița-Năsăud.

Acesta cuprinde o parte a Munților Rodnei și are o faună bogată, între care se regăsesc capra neagră, cerbul carpatin, căpriorul, mistrețul, ursul, lupul, râsul, marmota, bursucul, jderul de copac, cocoșul de mesteacăn, cocoșul de munte sau acvila de munte.

Sursa: Regia Națională a Pădurilor ROMSILVA – Parcul Național Munții Rodnei,
 autori: Septimiu Biso și Flaviu Lupșan.

agroBUSINESS

Anul XV, nr. 5 (341) • 1 – 31 mai 2024

România

Revista **Lumea
Satului**
Lumea afacerilor tale

Suplimentul
agroBUSINESS



Emisiunea
Din lumea satului

Difuzată pe postul național



www.lumeasatului.ro

www.agro-business.ro

www.tv.lumeasatului.ro

Ucraina, monedă de schimb a Europei în geopolitica alimentară

62-63



**Care sunt estimările pentru această vară?
Prețul grâului trece prin turbulențe neobișnuite...**

64-66



**GenAI - reticență versus oportunitate:
La ce se așteaptă liderii companiilor din România**

67-69

UE își continuă elaborarea politicilor neștiințifice, antiinovare (I)

70-71

Retailul, principalul motor al economiei, dă semne de avarie

72-75



În 2014, noile instalații eoliene au atins un nivel record

76-77



**41% dintre angajați sunt nemulțumiți și foarte nemulțumiți
de actualul loc de muncă**

78-79

Evoluții pe piața de capital

80-81

agroBUSINESS
România

Dacă ți-a plăcut, contactează-ne pentru abonament!

Editor general: Ion BANU – 0744.68.25.47

Redactor-șef: Bogdan PANȚURU – 0770.69.12.41

Redactor corector: Oana PETRE-DASCĂLU

Redactori: Anca Lăpușneanu,
Laura Zmaranda

Colaboratori: Andrei Oprea-Banu, Teofilia Banu,
Ion Bogdan, Daniel Botănoiu,
Beatrice Modiga

Grafică & tehnoredactare: Mariana CISMARU

Editura: ALT PRESS TOUR București: Director general: ing. Ion BANU
Director executiv: ing. Nicușor Oprea-BANU

Redacția: str. Moinești nr. 12, Bl. 204, Sc. A, Ap. 4, sector 6, București. Tel./fax: 021.311.37.11
Pentru corespondență: OP 16 CP 39; E-mail: lumeasatului@gmail.com; www.agro-business.ro

ISSN 2501-3971; ISSN-L 2501-3971

Marketing, abonamente, difuzare:

e-mail: marketing@lumeasatului.ro
Nicușor Oprea-BANU: – 0752.15.01.46;
0722.27.13.38
e-mail: nopreabanu@yahoo.com

Compartiment financiar:

ec. Adina ALBU
dr. Nicolae SIMION – 0741.21.76.27

*Toate drepturile asupra
acestei ediții a revistei
sunt rezervate SC ALT
PRESS TOUR SRL,
reproducerea (integrală
sau parțială) a
materialelor publicate
nefiind permisă fără
aprobarea, în scris, a
editorului. Precizăm că
întreaga răspundere
privind corectitudinea
informațiilor din
articolele pe care le
publicăm revine
autorilor.*

Tipar executat
la Tipografia ART PRINT

*Jurnaliștii publicației noastre sunt membri ai Asociației Presei Agricole din România – APAR,
asociație afiliată ENAJ (The European Network of Agricultural Journalists) din 2013.*

Cine, ce și când?

Trăim în vreme de război și auzim zvonuri de război... De altfel, cam toată lumea, de pe tot globul, așteaptă un fel de resetare a planetei. De fapt, de încetare indirectă a nebuniei prezente de câțiva ani încoace peste tot. Iar în ultimele luni, în presă și nu numai, a început o dezbatere, pe undeva naturală pentru vremuri normale, însă având ca subiect mobilizarea în caz de război. Pentru un om de generație mai veche subiectul pare oarecum normal, iar un argument de genul „e firească mobilizarea, țara e în pericol” pare natural. Numai că există o mare problemă. Pentru generațiile născute după 1980 și îndeosebi pentru cei născuți după Revoluție „ingredientele” necesare pentru participarea activă într-un război nu prea mai există. Și asta pentru că, în ultimii 30 de ani, anumite forțe au dus un război dur, pe toate fronturile – social, economic, politic pentru a desființa idei precum țară, neam, istorie națională. Mai nou, și ideea de familie a intrat în colimatorul unora duși cu capul... În mod normal, când cineva merge la război e „animat” de anumite idei. Iar fix împotriva acestor idei precum țară, neam, familie s-a dus și încă se duce o luptă crâncenă. Așadar, în numele cărei idei ar mai putea pleca tinerii (și nu numai) la un eventual război? În numele banilor? Greu de crezut, în plus cu soldații plătiți (mercenarii) este o altă poveste. Ca și cum nu ar fi de ajuns, a mai apărut o problemă: în ultimele luni am asistat la un val de demisii în cadrul armatei și poliției... Probabil că oamenii simt că treaba se împete și preferă să se facă nevăzuți... În schimb, politicienii ne liniștesc, spunându-ne că România face parte dintr-o alianță militară internațională și că nu avem de ce să ne facem griji... Chiar așa? Pentru că situația din România pornind distrugerea psihologiei participării la un eventual război e prezentă în întreg Occidentul, nu numai la noi... De altfel, relativ recent, „Guvernul a

adoptat o ordonanță de urgență cu mai multe majorări salariale pentru personalul militar, dar și pentru polițiști. Motivul este legat de disperarea MAPN, care se confruntă cu demisii și pensionări pe bandă rulantă, într-un context geopolitic dificil. Jalea la minister este atât de mare încât nu pot găsi militari care să accepte să fie instruiți pentru pilotarea dronelor, plusându-se cu diurne și sporuri, însoțite de obligativitatea de a sluji Armata Română timp de 5 ani”, a consemnat presa națională.

Și ca și cum dezastrul nu ar fi complet, de câțiva ani se încearcă negarea înseși naturii umane, a naturii, în general. Se vorbește despre transumanism, despre „omul 4.0” și câte și mai câte... Cum de sunt posibile toate aberațiile astea? ne putem întreba. Și ce se dorește, de fapt? Cred că, în acest moment, nici cei care au imaginat toată tărașenia nu mai sunt siguri de rezultat. Vom vedea cu timpul...

Care ar fi cauza acestei întregi nebunii? Cum s-a ajuns la cercul pe care-l trăim de ani buni? Răspunsul este simplu: materialismul și raționalismul exagerat care au pietrificat societatea occidentală de secole. Iar argumentul suprem e știința și dovezile aduse de ea... Știința care susține că totul în univers, inclusiv apariția omului pe Pământ, s-a datorat întâmplării. Dar, în mod ciudat, aceeași știință recunoaște că Universul are niște legi imuabile. Să nu fie nicio contradicție aici? Interesant este faptul că de când cu apariția fizicii cuantice bazele fizicii clasice încep să se surpe... Din simplul motiv că prin studierea particulelor fizica a ajuns la concluzia că nu prea există materie. Doar stări... Cu alte cuvinte, asistăm cumva la o spiritualizare a materiei...

Poate că este timpul ca paradigma să se schimbe. Iar omul să se uite cu mai multă atenție nu atât *la sine*, cât *în sine*. Iar răspunsurile vor veni singure...

Bogdan PANȚURU

Ucraina, monedă de schimb a Europei în geopolitica alimentară



Geopolitica alimentelor va fi un subiect definitoriu al următoarelor decenii. Cele mai multe zone agricole sunt fie închise, fie afectate de schimbările climatice. Ucraina diferă: o „țară goală“, înzestrată cu soluri fertile, susceptibile pentru agricultura mare. Aceasta oferă Europei oportunitatea de a investi în potențialul agricol al Ucrainei și de a deveni un exportator net de produse agricole, precum Brazilia.

Deja, Ucraina este un exportator cheie de grâu, orz și semințe oleaginoase, dar randamentele sunt modeste și nu doar din cauza secetei. Cu investiții inteligente, Ucraina poate fi un nou motor al sistemului alimentar mondial care poate amortiza variabilitatea indusă de schimbările climatice care amenință alte regiuni majore producătoare de alimente și proviziile locale de alimente din întreaga lume.

În trecutul recent, producția și comerțul alimentar au avut un succes îndoielnic. În cazul reducerii exporturilor de către SUA către Uniunea Sovietică după invazia sovietică a Afganistanului în 1980, embargoul a fost ineficient, deoarece alți exportatori de alimente, cum ar fi Argentina, Australia și Franța, au preluat slăbiciunea, în timp ce fermierii din Vestul Mijlociu al SUA au pierdut această piață apărând astfel falimentele fermelor.

Astăzi, oportunitatea este mai nuanțată și mai globală. Investițiile europene în Ucraina pot fi văzute ca un exercițiu de soft power: putere prin, mai degrabă decât putere asupra, sprijinirea securității alimentare globale și a rezistenței la schimbările climatice, oferind un instrument prin care șocuri economice, sociale și politice care ar putea fi declanșate de penuria globală de alimente și/sau creșterile de preț pot fi minimizezate și, prin urmare, promovând stabilitatea globală și o platformă pentru prosperitate.

Pentru ca Ucraina să joace acest rol, țara are nevoie de pace. Consiliul European a început negocierile de aderare cu Kiev, cu perspectiva aderării Ucrainei la Uniunea Europeană în anii 2030, cu condiția ca reformele cheie în guvernarea, statul de drept și economia să fie realizate.

Avem o perspectivă optimistă atât asupra păcii, cât și asupra aderării Ucrainei la Uniunea Europeană, dar dezvoltarea economică viitoare înseamnă provocări profunde în societate. Una dintre acestea va fi reprezentată de o societate îmbătrânită, probabil traumatizată de război, cu puțini tineri care intră pe piața muncii, în special în agricultură. Dar Ucraina ar putea deveni un banc de testare a unei alte etape a regimului alimentar corporativ: un regim alimentar aproape în întregime automatizat, care se decuplează de munca umană prin, de exemplu, inteligența artificială.

De fapt, Ucraina nu va avea aproape nicio alternativă fără a îmbrățișa inteligența artificială care se poate baza pe date publice vaste, cum ar fi date despre vreme și sol și sisteme automate de monitorizare pentru a aplica doar inputurile minime necesare pentru producția optimă a culturilor, managementul buruienilor și dăunătorilor. În același timp, sistemele bazate pe inteligența artificială sunt deja folosite în Ucraina pentru deminarea zonelor agricole.

Dezvoltarea agriculturii de înaltă tehnologie nu va fi ieftină. Ucraina va trebui să atragă capital de la instituțiile financiare internaționale (IFI) și/sau investitori de capital privat pentru a-și extinde sectorul agricol. Reformele politice în conformitate cu cerințele de stat membru ale Uniunii Europene vor fi esențiale pentru a atrage un astfel de capital. De fapt, cea mai mare companie de investiții din lume, Blackrock, și una dintre cele mai mari bănci de investiții, JP Morgan, au purtat deja discuții cu guvernul ucrainean pentru a sprijini înființarea

unei bănci de reconstrucție în iunie 2023 cu finanțare mixtă de la corporații din sectorul privat, susținute de IFI din Europa și America de Nord, în valoare de cel puțin 400 de miliarde de dolari.

Sectorul agricol al Ucrainei va avea nevoie, de asemenea, de o infrastructură funcțională, capabilă să transporte mărfuri către restul lumii. Blocada rusă a porturilor de la Marea Neagră și atacurile neîntrerupte asupra instalațiilor acestora au subliniat cât de dependentă este Ucraina de infrastructura de transport extern și de comerțul deschis prin Bosfor, precum și de dorința de a îmbunătăți sistemele feroviare către porturile baltice și adriatice.

Agricultura globală se află într-o stare de criză recurentă, exacerbată de creșterea mare a populației în țările cu resurse limitate din Sudul Global.

Puține țări oferă potențialul agricol al Ucrainei împreună cu puterea financiară a investitorilor europeni din sectorul public și privat.

Costurile de producție vor fi semnificativ mai mici în timp dacă tehnologiile noi sunt utilizate în producție și există o infrastructură de transport modernizată care să asigure fluxuri comerciale fluide.

Potențialul agricol al Ucrainei ar putea fi o piatră de temelie a politicii externe europene, acționând ca un exportator cheie de cereale strategice către piețele din Sudul Global, atât pentru a stabiliza crizele politice, economice și sociale rezultate din insecuritatea alimentară, cât și pentru a se adapta la schimbările climatice și la pierderea biodiversității.

Dr. ing. Daniel BOTĂNOIU



Care sunt estimările pentru această vară?

Prețul grâului trece prin turbulențe neobișnuite...

Prețul grâului a avut parte de o călătorie de-a dreptul „nebună“ în ultimii patru ani, cu fluctuații neobișnuite pentru această cereală care, până acum, a dat dovadă de stabilitate. Cel puțin asta este opinia asumată de analiștii din cadrul XTB, sucursala din Polonia, companie de tranzacționare și investiții pe bursele internaționale.

După ce s-au bucurat ani întregi de consecvență, o „furtună“ de factori a făcut ca prețurile acestei cereale să crească vertiginos. Deficitul de aprovizionare la nivel mondial, perturbările din perioada pandemiei și războiul din Ucraina au contribuit la această majorare a prețurilor.

Cu toate acestea, în scurt timp, prețurile au scăzut la niveluri care nu au mai fost văzute din 2020. Va continua această pantă descendentă sau viitoarele probleme de producție cauzate de fenomenele meteorologice și de schimbările climatice vor provoca o nouă creștere a prețurilor?

Consolidare și un nou maxim istoric

Între 2016 și 2020, prețurile la grâu au rămas relativ stabile în contextul unei supraproducții globale. Situația a căpătat o cu totul altă dimensiune, pe măsură ce perspectivele de producție s-au înrăutățit, parțial din cauza temperaturilor globale în creștere. În tot acest timp, cererea a continuat să crească, în special din partea Chinei și Indiei. Pandemia a provocat, inițial, o scădere a prețurilor, dar problemele întâlnite pe parcursul lanțului de aprovizionare au declanșat, la scurt timp, o nouă tendință de majorare.

Izbucnirea războiului din Ucraina a accentuat și mai mult situația. În calitate de mari exportatori de grâu, Rusia și Ucraina reprezentau o verigă importantă din exporturile globale. Temerile legate de perturbarea exporturilor ucrainene și de sancțiunile impuse Rusiei au dus la dublarea prețurilor. Această explozie previzibilă a prețurilor a fost, însă, una de scurtă durată.

Producția și stocurile record din Rusia au influențat prețul grâului

Accesul la piața din Rusia a rămas, în mare parte, neîntrerupt. Statul condus de Vladimir Putin s-a bucurat de o recoltă record, completându-și depozitele deja supraaglomerate.

La rândul ei, Ucraina a reușit să-și continue unele exporturi prin intermediul rutelor terestre și al unei rute maritime redeschise parțial. Această ofertă masivă, atractivă în special pentru cumpărătorii asiatici datorită prețului scăzut, a devenit o piedică majoră pentru prețurile globale ale grâului.

În prezent, grâul rusesc are un preț de sub 190 de dolari pe tonă în porturile de la Marea Neagră, fiind semnificativ mai ieftin decât cel din SUA (207 dolari) și decât cel din Europa de Vest (225 de dolari). Este destul de probabil ca această presiune asupra prețurilor să continue până când Rusia își va epuiza

surplusul actual și până la sosirea următoarei recolte care, de asemenea, se așteaptă să fie una bogată.

Exporturile americane se prăbușesc și scade suprafața cultivată

Deși SUA nu sunt un producător sau exportator de grâu de top, datele sale de piață au în continuare o influență semnificativă. În condițiile în care exporturile se află la cel mai scăzut nivel din anii '70, prețul grâului din SUA se confruntă cu o puternică presiune descendentă.

Această prăbușire este cauzată de o combinație de factori, printre care se numără cererea crescută de grâu rusesc mai ieftin și un dolar american puternic, care face ca cerealele din SUA să fie mai puțin competitive. Cu toate acestea, există semne ale unor potențiale probleme viitoare pentru piața americană. Raportul prospectiv de însămânțare din martie al USDA (Departamentul pentru Agricultură al SUA) prevede o scădere de 5% a suprafețelor de plantare, față de sezonul precedent.

În ciuda acestui fapt, producția și stocurile finale pentru sezonul 2024/2025 sunt așteptate să crească, deoarece se preconizează că suprafața de recoltare proiectată va fi mai mare. Prețul la poarta fermei estimat pentru sezonul următor este

ușor mai ridicat decât prețul actual al pieței. Chiar și în aceste condiții, prețul rămâne mai mic decât din sezonul anterior, de la fermă.

Speranță la orizont sau și mai multe turbulențe?

În ciuda ofertei excedentare actuale și a scăderii exporturilor americane, situația globală rămâne tensionată. Războiul în curs de desfășurare din Ucraina și posibilitatea ca Rusia să restricționeze exporturile ucrainene ridică motive de îngrijorare. În plus, țările vecine ezită să se bazeze pe rutele terestre pentru exporturile ucrainene, ceea ce ar putea perturba transporturile ulterioare.

În paralel, situația volatilă din Orientul Mijlociu și eventualele blocaje la Marea Roșie ar putea perturba și mai mult livrările către importatorii cheie din Africa și Asia. Fenomenele meteorologice reprezintă, de asemenea, un alt factor de incertitudine. Creșterea temperaturilor la nivel global a dus la secete prelungite în ultimii ani în cazul unor producători importanți precum Australia și Canada, iar SUA s-ar putea confrunța cu o soartă similară, mai arată analiștii din cadrul XTB.

Previziunile pentru această vară indică temperaturi mai ridicate decât media normală perioadei și o umiditate mai scăzută, ceea ce ar putea duce la o recoltă mai mică decât sugerează suprafața de plantare preconizată. În plus, prețurile scăzute ar putea descuraja și mai mult plantarea, iar suprafața recoltată ar putea fi chiar mai mică decât anul trecut.

Istoria se repetă?

Tendința actuală a prețurilor după vârful din 2022 seamănă cu ceea ce s-a întâmplat după vârfurile similare din 1980, 1996 și 2008. Din punct de vedere istoric, ciclul descendent după astfel de vârfuri tinde să se încheie la aproximativ 600 de sesiuni. Dacă acest model se menține, o revenire a prețurilor ar putea avea loc în jurul perioadei de recoltare a grâului din SUA, în lunile august și septembrie ale acestui an. În timp ce oferta masivă a Rusiei ar putea continua să exercite o presiune descendentă pe termen scurt, factorii meteorologici ar putea foarte bine să ducă la atingerea unui minim al prețurilor până la sfârșitul verii.

(I.B.)



GenAI – reticență versus oportunitate:

La ce se așteaptă liderii companiilor din România



Inteligența Artificială Generativă (GenAI) va schimba semnificativ modelele de afaceri, va intensifica concurența pe piață și va necesita abilități noi pentru cei mai mulți angajați. Aceasta este opinia majoritară a liderilor de companii din România, după cum ne arată sondajul PwC CEO Survey 2024, deși adoptarea și integrarea strategică a GenAI în companiile din România este încă limitată.

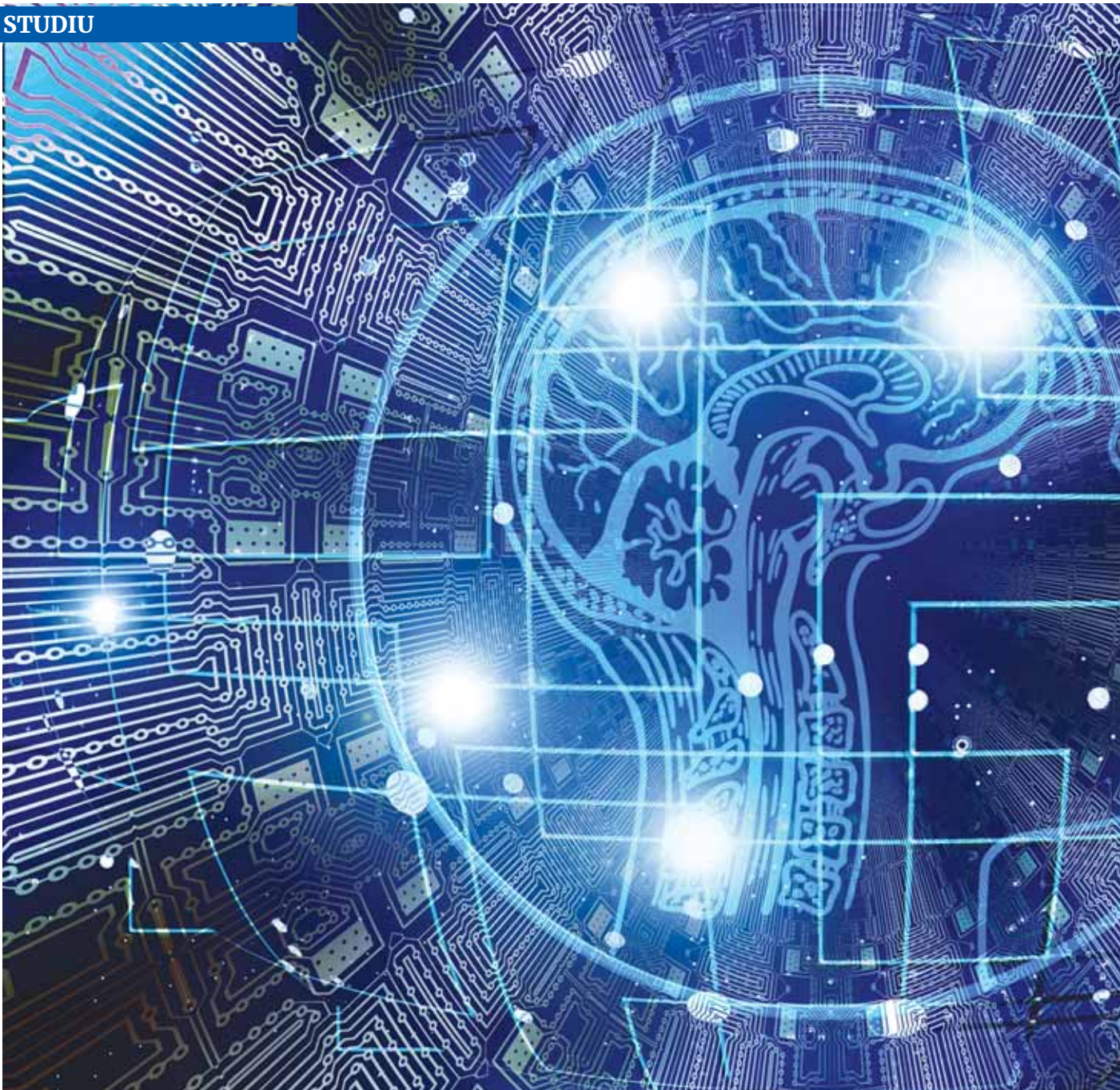
Doar unul din patru directori executivi din țara noastră afirmă că GenAI a fost adoptată în cadrul propriei companii în ultimele 12 luni și 18% spun că organizația și-a revizuit strategia în domeniul tehnologiei în contextul GenAI.

Observăm că așteptarea chiar și pe termen scurt este ca GenAI să le influențeze afacerile, însă nu sunt prea siguri cum anume și în ce măsură. Spre exemplu, 35% dintre liderii de companii din România consideră că, în următoarele 12 luni, GenAI va contribui la îmbunătățirea calității propriilor produse și

servicii. Comparativ, 58% dintre executivii la nivel global estimează același lucru.

Dacă ne uităm la beneficiile pe care le preconizează, cei mai mulți mizează pe o eficientizare a propriului timp de lucru, pe o creștere a eficienței angajaților și o creștere a profitabilității. În ceea ce privește impactul asupra forței de muncă, se pare că GenAI va duce la dispariția unor locuri de muncă, dar și la crearea unora noi: 57% estimează un număr constant de angajați, 22% o reducere cu 5% sau mai mult și 10% o creștere.





Pe de altă parte, riscurile nu pot fi neglijate, fiind anticipată o amplificare a riscurilor de securitate cibernetică, dezinformare, dar și de răspundere legală și reputație.

Fără îndoială, în ultimul an GenAI a urcat în topul priorităților de pe agenda directorilor generali, însă rămâne de văzut în ce măsură organizațiile vor face pașii necesari pentru valorificarea beneficiilor acestei tehnologii.

Ce industrii și sectoare pot beneficia cel mai mult de GenAI?

Până în prezent, o mare parte din atenția acordată GenAI s-a concentrat pe identificarea reducerilor de costuri, mai degrabă decât pe

oportunitățile de creștere. Acest lucru poate reflecta nesiguranța cu privire la potențialul deplin al tehnologiei, precum și un răspuns prudent la condițiile economice actuale. GenAI a cunoscut deja multe povești de succes, dar experimentarea și inovarea prin natura lor înseamnă și că, în multe cazuri, va eșua.

O analiză realizată de departamentul de strategie al rețelei globale PwC a identificat oportunitățile GenAI și a evaluat potențialul de schimbare într-o serie de industrii.

Industria farmaceutică, alături de sectorul bancar, media și tehnologia se



numără printre sectoarele cu cele mai mari oportunități imediate de a crea valoare. Spre exemplu, în sectorul bancar și de asigurări, în care costurile de operare sunt ridicate, eficiența este cel mai frecvent menționat beneficiu legat de GenAI. Acest lucru contrastează cu sectorul farmaceutic și cel media, unde peste 50% din beneficii vor proveni din oportunitățile noi de creștere a veniturilor. În sectorul divertismentului și media (E&M), de exemplu, GenAI poate fi un instrument creativ puternic, ajutând la producerea de conținut, inclusiv text, imagini, audio și video. De asemenea,

permite o personalizare mai profundă prin analiza comportamentelor și preferințelor publicului. Pe măsură ce calitatea, cantitatea și natura conținutului se schimbă, generând noi modele de prețuri și de implicare a clienților, modelele de afaceri vor fi perturbate în mod semnificativ. Acest lucru va afecta peisajul competitiv, deoarece costurile în scădere dau naștere unor noi jucători, în timp ce aceia care dețin cea mai valoroasă proprietate intelectuală (PI) vor putea obține creșteri de venituri și cotă de piață.

În toate industriile, majoritatea cazurilor de utilizare identificate până în prezent vor fi probabil adoptate cu ajutorul aplicațiilor GenAI ale unor terți sau vor fi integrate în platforme de afaceri precum ERP sau CRM. Valoarea cazurilor de utilizare personalizate, care utilizează date sau algoritmi privați, trebuie să fie evaluată din punctul de vedere al beneficiilor financiare, deoarece acestea costă adesea mai mult pentru a fi create și pot ajunge mai greu pe piață.

Industriile cu o componentă puternică de cercetare și dezvoltare, precum și cele în care creativitatea și analiza datelor creează valoare au în acest moment exemple foarte convingătoare de utilizare a GenAI. Dar toate industriile, chiar și cele cu cazuri mai puțin iminente de investiții, ar trebui să se pregătească pentru GenAI. Această pregătire se va transforma într-un avantaj competitiv pe măsură ce tot mai multe industrii vor fi perturbate de această tehnologie.

Înțelegerea implicațiilor strategice ajută la stabilirea și prioritizarea oportunităților prezentate de GenAI, care variază de la transformarea implicării clienților, creșterea productivității, îmbunătățirea competitivității și reducerea decalajului de digitalizare, până la optimizarea forței de muncă și a lanțurilor de aprovizionare. Tehnologia este testată în multe organizații, în mod formal și informal, dar companiile trebuie să își stabilească direcția și strategia, pentru că au nevoie de o infrastructură scalabilă și sigură.

Dinu BUMBĂCEA,
Country Managing Partner
PwC România



UE își continuă elaborarea politicilor neștiințifice, antiinovare (I)

Modificarea genetică sau ingineria genetică a plantelor, prin selecție și reproducere, a fost practică de oameni de mai bine de 10.000 de ani. Se numește agricultură. În ultima jumătate de secol, tehnicile ingineriei genetice moleculare mai noi au fost folosite pentru a modifica plante, animale, bacterii și alte organisme. Oamenii de știință pot muta genele dorite practic după interes dintr-un organism în altul sau pot modifica genele cu mare precizie, dar fără a introduce material din alte organisme.

Aceste tehnici mai noi de modificare genetică au creat progrese semnificative în medicină, cum ar fi producția de medicamente de succes și tehnici de terapie genetică umană pentru tratarea cancerului și a bolilor genetice.

Și în agricultură, beneficiile includ alimente de calitate înaltă:

- plante rezistente la boli, dăunători și secetă;
- utilizarea mai redusă a pesticidelor și îngrășămintelor chimice;
- randamente mai mari care economisesc apa și reduc terenul necesar agriculturii.

În ultimul deceniu, tehnologia de „editare a genelor” prin tehnici precum RPSIGR („repetări palindromice scurte interspațiate în grupe

regulate”) a perfecționat și mai mult precizia ingineriei genetice, în comparație cu tehnologia ADN-ului recombinant, care există de mai bine de o jumătate de secol. Adaptată pentru utilizarea în laborator, din sistemele naturale de editare a genomului, găsite în bacterii, editarea genelor devine rapid metoda preferată de reproducere.

SUA, Canada și alte 11 țări, inclusiv Argentina, Australia și Brazilia, au emis o declarație comună în 2018, susținând în aplicațiile agricole biotehnologia de precizie – adică editarea genelor – în care afirmă că guvernele ar trebui să evite distincțiile arbitrare și nejustificate între produsele finite derivate din biotehnologia de precizie și produse finite similare obținute prin alte metode de producție.

Această recomandare derivă din înțelegerea noastră de bază că natura riscului unui organism este în funcție de mai multe aspecte precum toxicitatea, patogenitatea și invazivitatea. Mai mult, dacă există diferențe, acestea derivă din faptul că tehnicile moleculare de inginerie genetică sunt mai precise și mai previzibile.

În ciuda acestor adevăruri, Parlamentul European plănuiește încă o dată să impună în mod arbitrar și illogic reglementări mai stricte asupra majorității produselor rezultate în urma editării genetice. Parlamentarii europeni au propus o nouă lege – adică o nouă reglementare – pentru organismele numite în mod obișnuit „tehnologii genetice noi” sau TGN.

Propunerea acoperă plantele care conțin material genetic din aceeași plantă (mutageneză vizată) sau din plante încrucișabile (cisgeneza, inclusiv intrageneza).

Plantele transgenice care conțin material genetic de la specii neîncrucișabile vor rămâne supuse legislației privind OMG-urile așa cum este astăzi.

OMG-urile sunt în esență sinonime cu organisme modificate cu tehnologia ADN recombinat.

Birocraților le place să inventeze pseudo-categorii noi, fără sens, pentru a justifica un tratament discriminatoriu – în acest caz, o reglementare excesivă.

Ei susțin că obiectivul este de a face sistemul alimentar mai durabil și mai rezistent prin dezvoltarea de soiuri de plante

îmbunătățite care sunt rezistente la climă, la dăunători, cu randament mai ridicat sau care necesită mai puține îngrășăminte și pesticide. Dar, o reglementare excesivă nu va realiza acest lucru, iar politica europeană și abaterea reglementărilor vor asigura că aceste obiective nu sunt îndeplinite.

Noua propunere creează și mai multe pseudocategorii noi, lipsite de sens, care ar fi supuse unor reglementări disparate, dar aș sublinia că diferitele metode de modificare sunt fără diferențe semnificative, fiind irelevante pentru evaluarea riscului.

Toate aceste categorii folosesc „nucleaze direcționate pe site” (NDS) pentru a face anumite modificări genetice. Propunerea UE creează două categorii diferite și două seturi de reguli pentru TGN. Plantele rezultate în urma TGN-1, care sunt considerate echivalente cu cele convenționale (adică mai „naturale”), ar fi exceptate de la cerințele oneroase ale legislației privind OMG-urile, în timp ce plantele TGN-2 ar fi încă supuse cerințelor mai stricte. În ciuda preciziei și predictibilității sale mai mari în comparative cu tehnologiile convenționale de reproducere, a fost reglementată mult mai strict și, în unele țări, chiar interzisă.

Dacă totul pare confuz, este și din cauza faptului că provine din eșecul de înțelegere manifestat de unii legiuitori și autorități de reglementare de a recunoaște că există un proces continuu de modificare genetică sau inginerie și că utilizarea unei tehnologii sau a alteia nu este un factor determinant al riscului,

exceptând faptul că tehnicile moleculare sunt mai precise și mai previzibile.

Deoarece modificările NDS-1 și NDS-2 nu implică introducerea niciunui ADN străin și sunt considerate echivalente cu reproducerea convențională, acestea ar fi reglementate drept culturi „convenționale” sau „naturale” de către un număr de optsprezece țări.

(Va urma)

Dr. ing. Daniel BOTĂNOIU



Analiză Frames:

Retailul, principalul motor al economiei, dă semne de avarie

***Inflația record goleşte buzunarele oamenilor**



Comerțul cu amănuntul dă primele semne de criză, pe fondul efectelor inflației și al creșterii taxelor. Scăderea puterii de cumpărare și accentuarea problemelor pe lanțurile de aprovizionare, ca urmare a măsurilor de plafonare la energie, gaze și alimente de bază, riscă să ducă România spre un al doilea trimestru consecutiv de scădere economică, adică spre recesiune tehnică, arată o analiză Frames. Fără măsuri de susținere a consumului, România riscă să își piardă cel mai important motor al creșterii economice.

Cea mai mare inflație din UE, cea consemnată pentru a doua lună consecutiv în România, a diluat puternic veniturile oamenilor, iar efectele se văd în scăderea semnificativă a vânzărilor din comerț, cel mai important motor al economiei.

Potrivit datelor de la Institutul Național de Statistică, volumul cifrei de afaceri din comerțul

cu amănuntul (cu excepția comerțului cu autovehicule și motociclete), serie brută, a scăzut, pe ansamblu, cu 17,2% în luna ianuarie 2024, comparativ cu luna precedentă.

Comerțul cu produse alimentare, băuturi și tutun a scăzut cu 22,2%, vânzările de carburanți au fost mai mici cu 14%, iar comerțul cu produse nealimentare s-a diminuat cu 13,9%.

„Este cea mai puternică corecție din comerț din ultimii ani, anticipată de temperarea semnificativă a vânzărilor din lunile anterioare. În luna decembrie, considerată vârful de vânzări de peste an (Crăciun, Revelion etc.), comerțul cu amănuntul a scăzut, în serie ajustată, față de luna noiembrie 2023, cu 0,2%. Datele din ianuarie vin să confirme tendința îngrijorătoare“, arată analiza companiei de consultanță.

Scăderea semnificativă a retailului este cu atât mai alarmantă cu cât vine în contextul creșterilor de taxe intrate în vigoare la 1 ianuarie 2024.

„Majorarea TVA la produsele alimentare sănătoase, creșterea taxelor pentru produsele cu zahăr, băuturi și tutun, alături de creșterea taxelor pe afaceri și prelungirea plafonării adaosului comercial au avut un efect de bumerang. În loc să ducă la creșterea încasărilor, au contribuit la scăderea vânzărilor, fapt care demonstrează, dacă mai era nevoie, că atunci când crești taxele în perioadă de criză încasările scad vertiginos, un element de manual de economie“, afirmă Adrian Negrescu, managerul Frames.

De ce este important retailul?

Comerțul cu amănuntul și distribuția reprezintă, în esență, cel mai important contributor la formarea PIB, 21% în 2022, iar veniturile din acest sector reprezintă cca 40% din totalul veniturilor din economie.

În ultimii 15 ani, sectorul de retail și distribuție a plătit taxe și impozite de 448 mld. lei, din care jumătate TVA și 36% contribuții pentru muncă. Aproximativ 12%-13% din toate taxele și impozitele încasate la bugetul public provin din acest sector, cea mai mare contribuție la nivel național.

„De aceea tendința negativă remarcată de datele statistici este extrem de importantă. Pentru că arată că economia trece printr-o perioadă de criză, lovită de cea mai perfidă boală, inflația, pentru care se pare că nu avem un tratament eficient“, a mai spus Negrescu.

Sectorul de retail și distribuție din România angajează peste 800.000 de angajați (2022).

Plafonările, ineficiente

Datele privind evoluția inflației, anunțate de Institutul de Statistică, vin să confirme că plafonările decise de guvern la energie, gaze și alimente de bază nu funcționează, dovadă că avem, pentru a doua lună la rând, cele mai ample creșteri de prețuri din UE, fapt confirmat de datele EUROSTAT.

„Inflația din România este la un nivel dublu față de țările din Vest. În Polonia, o țară cu care ne place să ne comparăm, inflația este de numai 4% față de 7% la noi. Ce au făcut ei și n-am făcut noi de au o inflație mai mică? În primul rând au redus la zero TVA la produsele





alimentare și nu au impus acele praguri de prețuri uriașe la energie și gaze. La noi, toate măsurile luate în ultima vreme n-au făcut altceva decât să pună gaz pe focul inflației – România are, de exemplu, cel mai mare preț la energie din UE pentru companii“, afirmă analiștii Frames.

Datele statistice indică faptul că mediul privat a încercat să își reducă la minimum costurile, pentru a ține în frâu creșterile de prețuri.

Potrivit analizei Frames, marja brută (adaos) a primilor 10 jucători din retailul autohton a scăzut semnificativ în ultimii ani, de la 18% în urmă cu 10 ani la 11% în 2022, ultimul an pentru care există datele financiare finale la Ministerul Finanțelor.

„2023 a adus o scădere și mai amplă a marjelor retailerilor, conștienți că scumpirile sunt ca un elastic. Dacă trag prea mult de prețuri, elasticul se rupe, adică rămân cu marfa nevândută. În esență, optimizarea costurilor operaționale și miza pe promoții au trecut în prim-plan, pe fondul scăderii puternice a puterii de cumpărare a clienților“, arată analiza.

Statisticile arată, spre exemplu, că, la o cifră de afaceri de 83 de miliarde de lei în 2022, primii 10 retaileri din România au înregistrat un profit net de numai 2,5 miliarde de lei.

74 de miliarde de lei au fost cheltuieli cu mărfurile, iar 5,87 miliarde lei au reprezentat salariile celor aproape 80.000 de angajați (primii 10 retaileri).

Salariile nu mai țin pasul cu inflația

Potrivit analizei Frames, dinamica îngrijorătoare a retailului românesc are legătură în primul rând cu scăderea accelerată a veniturilor populației, afectate semnificativ de inflație.

Chiar dacă, față de media europeană, salariul minim în România a crescut în ultimii 5 ani de două ori mai accelerat (65% în România, vs 35% în UE), el reprezintă acum doar 54% din salariul minim din UE (vs 45% în urmă cu 5 ani). La noi, salariul minim este de cca. 663 euro brut, vs media UE de 1.218 euro. Cele mai noi date de la Institutul Național de Statistică confirmă o accentuare a tendinței negative de scădere a puterii de cumpărare.

În luna ianuarie 2024, câștigul salarial mediu brut a fost 7.976 lei, cu 325 lei (-3,9%) mai mic decât în luna decembrie 2023. La net, salariul mediu a scăzut cu 220 lei (-4,3%), la 4.859 lei.

„Deci, problema vine din dimensiunea salariilor, nu din prețul produselor sau adaosul practicat. Dovadă că, potrivit datelor EUROSTAT, prețul mediul al produselor de consum din România reprezintă 59% din media UE“, arată analiza Frames.

Semnal de alarmă

Statisticile oficiale vin să contureze tabloul unei crize economice semnificative spre care ne îndreptăm.

După un prim trimestru de scădere economică (T4 2023), dacă și în primele trei luni din 2024 vom avea scădere economică (T1 2024), acest lucru se traduce, în esență, prin noțiunea de recesiune tehnică.

„Economia românească funcționează, în prezent, cu frâna de mână trasă. Creșterile de taxe, e-factura și inflația au accentuat și mai mult problemele de pe lanțurile economice, iar perspectivele sunt tot mai incerte“, arată analiștii.

Chiar dacă România va evita recesiunea, dinamica economică are și va avea de suferit, asta mai cu seamă că perspectivele lui 2025 indică noi creșteri de taxe.

„Se vorbește de creșterea TVA de la 19 la 21%, despre creșterea cotei de impozit pe venituri de la 10 la 16%, despre majorarea taxelor locale. Toate acestea vor readuce inflația în prim-plan, iar eforturile BNR de stăvilire a creșterii prețurilor, ce se vor vedea în S2 2024, vor deveni inutile.

PONDEREA COMERȚULUI ȘI DISTRIBUȚIEI ÎN PIB



DATE: IRI, CNP, Min. Finanțelor

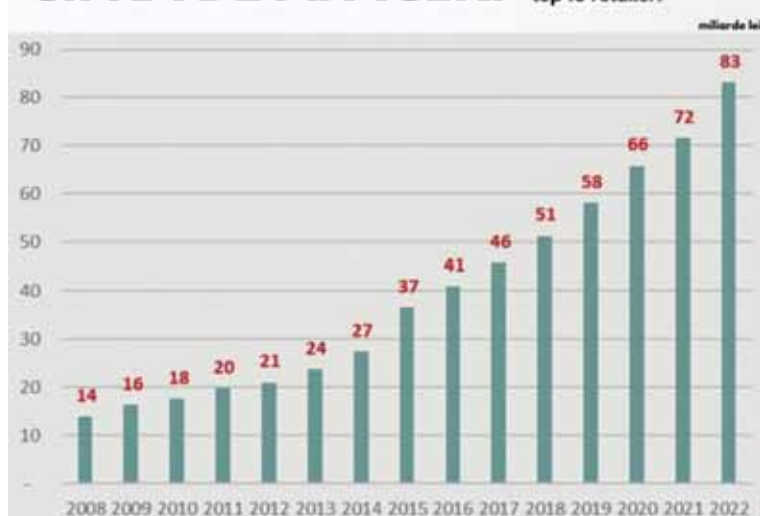


O creștere a TVA în 2025, de exemplu, va pune și mai multă presiune pe consum. În loc de creșteri de taxe, ar trebui să susținem retailul, să reducem taxele pe muncă și să stimulăm consumul, asta dincolo de absorbția banilor europeni“, afirmă Negrescu.

„Dacă retailul va continua evoluția negativă, pe fondul ideilor năstrușnice ale autorităților (plafonări, compensări și alte măsuri de ordin fiscal), efectele s-ar putea să fie pe măsură. Un simplu calcul arată, de exemplu, că având în vedere numărul de angajați, retailul generează contribuții pentru plata a 15% din pensiile actuale (cca. 750.000 pensionari)“, a mai spus acesta.

A consemnat Bogdan PANȚURU

CIFRA DE AFACERI top 10 retaileri



DATE: IRI, CNP, Min. Finanțelor



În 2014, noile instalații eoliene au atins un nivel record

Industria eoliană globală a instalat anul trecut noi capacități de 117 gigawați (GW), un nivel record, dar trebuie anual să adauge triplul acestei cantități, până la finalul deceniului, pentru a îndeplini obiectivele climatice, se arată într-un raport publicat marți de Consiliul Global al Energiei Eoliene (GWEC).

În 2023, capacitatea instalată a fost cu 50% mai ridicată decât în 2022. Anul trecut, instalațiile eoliene terestre au fost responsabile pentru 106 GW din cantitatea instalată, în timp ce instalațiile eoliene offshore au fost responsabile pentru 10,8 GW, transmite presa internațională preluată de Agerpres.

Pentru a îndeplini obiectivele climatice, industria trebuie să instaleze cel puțin 320 GW pe an până în 2030, ajungând la o capacitate cumulată de 3 terawați (TW). În 2023, pentru prima dată, capacitatea cumulată de energie eoliană a depășit 1 TW.

„Ne-a luat peste 40 de ani să ajungem la pragul de 1 TW de capacitate instalată de energie eoliană pe plan mondial. Avem acum doar șapte ani la dispoziție pentru a instala încă 2 TW. Creșterea este concentrată în special în câteva țări mari, cum ar fi China, SUA, Brazilia și Germania, și este nevoie ca mai multe state să înlăture barierele și să îmbunătățească cadrul legal pentru accelerarea instalării capacităților eoliene“, a explicat directorul general al GWEC, Ben Backwell.

Primele cinci piețe: China, Statele Unite, Brazilia, Germania și India

China a stabilit un nou record, cu noi instalații eoliene de 75 GW, reprezentând aproape 65% din totalul global, în timp ce America Latină a avut, de asemenea, o creștere record, de 21%, față de 2022, stimulată de Brazilia, care a avut noi instalații eoliene de 4,8 GW.



Investigația UE asupra parcurilor eoliene

În altă ordine de idei, Comisia Europeană a anunțat că va demara investigații asupra proiectelor de construire a unor parcuri eoliene din mai multe state membre UE, de teama unei concurențe incorecte create de subvențiile chineze. În replică, Beijingul a criticat comportamentul „protecționist” al blocului comunitar, ceea ce a pus presiune asupra relațiilor dintre UE și China, relatează presa internațională.

Recent, Comisia Europeană a anunțat investigații asupra furnizorilor chinezi de turbine eoliene, care sunt destinate pentru o serie de parcuri eoliene construite în Spania, Grecia, Franța, România și Bulgaria, aceasta fiind cea mai recentă măsură a Bruxelles-ului care vizează subvențiile de care au beneficiat producătorii chinezi de tehnologie verde, bănuți că subminează concurența corectă.

Comisarul european pentru Competiție, Margrethe Vestager, a anunțat demararea acestei investigații într-un discurs pronunțat la Universitatea Princeton din SUA. „China este pentru noi, simultan, un partener în combaterea schimbărilor climatice, un competitor economic, și un rival sistemic. Iar ultimele două dimensiuni sunt din ce în ce mai convergente”, a declarat Vestager în discursul său.

Potrivit organismului de lobby WindEurope, turbinele eoliene chineze sunt oferite în prezent în Europa la prețuri de până la 50% mai mici decât cele produse în Europa, într-un moment când Bruxelles-ul vrea o creștere semnificativă a producției de energie regenerabilă, cu obiectivul ajungerii la emisii zero de gaze cu efect de seră în 2050. În cadrul producției sale de energie regenerabilă, UE vrea să se îndepărteze de supradependența de tehnologia chineză ieftină.

În Spania, de exemplu, grupul chinez China Three Gorges Group este implicat în

procedurile de licitație pentru două mari proiecte de energie regenerabilă, care împreună au o capacitate de 1.500 de MW de energie verde. La ambele licitații, grupul chinez concurează cu unele nume mari de pe piața europeană de electricitate, precum Naturgy, Engie și Verbund.

Totodată, ministrul chinez al Comerțului a acuzat Comisia Europeană că urmărește acțiuni „protecționiste”, în dauna inițiativelor verzi, prin lansarea de investigații asupra subvențiilor chineze. „Nu înțelegem cum, pe de o parte, Comisia Europeană flutură stindardul dezvoltării sustenabile verzi iar, pe de altă parte, se angajează în operațiuni protecționiste”, a declarat ministrul chinez al Comerțului, Wang Wentao, cu prilejul unui forum economic Italia-China organizat în orașul Verona. (I.B.)

Sondaj eJobs x Up România:

41% dintre angajați sunt nemulțumiți și foarte nemulțumiți de actualul loc de muncă

Conform celui mai recent sondaj realizat de eJobs.ro și Up România, 34% dintre angajați exprimă nemulțumiri în legătură cu jobul lor actual, în timp ce 7% se declară foarte nemulțumiți. La celălalt pol, 54% dintre respondenți spun că sunt mulțumiți, iar 6% foarte mulțumiți de mediul de lucru și de etapa în care se află cariera lor.



Întrebați de ce nu își schimbă jobul pe acest fond de nemulțumiri, 32,3% spun că, deși ar fi tentați să facă acest lucru, nu au găsit încă o variantă mai bună. Lor li se alătură alți 11,8% care consideră că piața nu le oferă alte opțiuni.

26,4% deja caută și aplică la alte joburi și nu vor mai rămâne mult timp în locul în care se află acum, iar 5,9% și-au dat deja demisia și

urmează să plece. 7,6% au decis să mai aștepte întrucât consideră că nu este momentul potrivit pentru a face o schimbare de carieră, 5,7% se află într-o zonă de confort și le este greu să facă o schimbare, 4,6% speră că situația actuală se va îmbunătăți, iar 3,4% s-au obișnuit cu oamenii cu care lucrează.

„Salariul este principalul motiv de nemulțumire pe care îl au angajații români, fiind menționat de 67,3% dintre respondenți. Este, de altfel, argumentul care cântărește cel mai greu atunci când decid să accepte o ofertă de job, dar și cel care îi poate stârni cele mai mari nemulțumiri. Lipsa oportunităților de promovare este un alt motiv de frustrare pentru angajați, regăsindu-se în răspunsurile a 29,9% dintre participanții la studiu. Alte motive care i-ar determina să-și părăsească locul de muncă actual sunt relația cu managerul (28,7%), lipsa recunoașterii muncii (25,4%), pachetul de beneficii (22,5%), volumul de muncă (22,4%), relația cu echipa (21,3%), programul de lucru (20,2%) ori lipsa unui echilibru între job și viața personală (19,5%)”, spune **Raluca Dumitra, Head of Marketing** în cadrul eJobs.ro, cea mai mare platformă de recrutare online din România.

Alte motive menționate în sondaj au mai fost mediul de lucru, proiectele în care sunt implicați, instabilitatea job-ului sau lipsa feedback-ului.

Dacă ar fi, totuși, în punctul de a-și da demisia pentru o altă oportunitate, 43,9% spun că o contraofertă salarială i-ar putea face să se întoarcă din drum. 12,7% s-ar răzgândi dacă angajatorul actual le-ar oferi un pachet de beneficii mai generos. 10,9% ar avea nevoie de o îmbunătățire a condițiilor de lucru, 7,4% de un plan de carieră profesional și 6,8% ar vrea să primească șansa de a lucra pe alte proiecte în cadrul companiei. 15,9% spun că se află într-o etapă în care nimic nu i-ar mai putea face să se răzgândească.

Cu toată că aproape jumătate dintre respondenți recunosc că sunt nemulțumiți sau foarte nemulțumiți de jobul actual, 31% cred că interesul și implicarea lor în activitățile pe care le desfășoară în companie sunt mult mai ridicate comparativ cu anii precedenți. În cazul a 14% se observă o ușoară scădere, în timp ce 7% spun că sunt mult mai scăzute. Pentru 29% au rămas constante, iar pentru 19% au crescut. De partea angajatorilor, lucrurile se văd astfel: 38% consideră că între 60% și 80% dintre membrii echipei sunt performanți; 27% observă această performanță în peste 80% dintre colegii lor; la fel de mulți spun că doar 40%-60% dintre membrii echipei sunt performanți, iar 8% remarcă un nivel crescut de performanță în mai puțin de 40% dintre membrii echipei.

„Atunci când vine vorba despre angajatori, principala metodă prin care încearcă să rețină oamenii în companie pe termen lung este legată de crearea unui mediu de lucru plăcut, după cum spun 56,8% dintre companiile participante la același sondaj. 45,5% dintre ei fac și evaluări anuale și măresc salariile în funcție de performanță. 38,2% oferă bonusuri drept recompensă



pentru realizări deosebite, iar 36,4% adaptează constant pachetul de beneficii”, detaliază **Raluca Dumitra** (foto).

Dacă un angajat valoros decide, totuși, să părăsească echipa, 30% dintre manageri spun că încearcă să evite o astfel de pierdere printr-o contraofertă salarială. 20% propun proiecte noi care să-i stârnească interesul, 15% inițiază o discuție despre posibilitățile de avansare, 9% plusează la capitolul beneficii, 7% oferă flexibilitate sau posibilitatea de a lucra de acasă, în timp de 19% consideră că nu îl mai pot motiva în această etapă și, prin urmare, nu întreprind nicio acțiune.

Atunci când performanța unui membru al echipei scade, 67% dintre manageri poartă o discuție pentru a încerca să afle motivele, 9% pun la dispoziție training-uri pentru îmbunătățirea abilităților, 8% ajustează sarcinile pentru a se potrivi cu obiectivele individuale, iar 7% implementează un plan de mentorat sau de coaching. 7% reevaluează programul de muncă și 4% oferă sesiuni regulate de feedback.

Sondajul a fost realizat în perioada martie – aprilie 2024, pe un eșantion de 4.086 de angajați și 380 de companii. (Ion **BOGDAN**)



Evoluții pe piața de capital

Producția de grâu ar putea scădea sub 9,5 milioane de tone anul acesta

Analiștii Comisiei Europene estimează pentru 2024 că fermierii români vor genera în jur de 24,5 milioane de tone de cereale, adică în jur de 8,8% din producția totală a UE. Din această cantitate, grâu va fi în jur de 9,4 milioane de tone și porumb peste 12,3 milioane de tone.

Producția de grâu ar putea scădea sub 9,5 milioane de tone anul acesta, în timp ce la porumb am putea avea un record al ultimilor patru ani

Fermierii locali ar putea produce anul acesta doar 9,4 milioane de tone de grâu moale, cu 19.100 de tone mai puțin decât anul trecut, când INS a raportat o producție de 9,6

milioane de tone, arată date ale Comisiei Europene și ale Institutului Național de statistică analizate de Economica.

Scăderea va fi cu precădere pe fondul reducerii suprafeței cultivate cu 3,7%, conform estimărilor UE, până la 2,1 milioane de hectare, cea mai mică suprafață cu grâu din 2018 încoace. În ceea ce privește randamentul, Comisia estimează pentru România că fermierii vor obține în medie, 4,46 de tone la fiecare hectar, ceva mai mult decât în 2023, când s-au obținut 4,3 tone la hectar.

Raportat la media ultimilor cinci ani, vorbim de un plus de 1,4% al randamentului, conform calculelor Comisiei Europene.

Raport USDA



Porumb

■ Producția de porumb din sezonul 2023/24 este estimată în scădere pentru Africa de Sud, Argentina, Mexic și Moldova și în creștere pentru UE și Filipine.

■ Producția de porumb din UE este estimată în creștere în cea mai mare parte datorită creșterilor din Ungaria, Polonia, Spania și Franța, care sunt parțial compensate de scăderile din România, Slovacia și Bulgaria.

■ Principalele schimbări privind comerțul global cu porumb din sezonul 2023/24 includ reducerea exporturilor de porumb din Africa de Sud, India și Tanzania și creșterea exportului din Rusia.

■ Importurile de porumb sunt estimate în scădere pentru UE, Arabia Saudită, Bangladesh, Thailanda, Cuba și Kenya, dar estimate în creștere pentru Mexic.

■ Stocurile finale de porumb la nivel global, sunt cu 1,4 milioane mai mici față de luna trecută, la 318,3 milioane de tone.



Grâu panificație

■ Rezervele globale de grâu pentru sezonul 2023/24 sunt estimate în creștere cu 0,6 milioane de tone, la 1.058,4 milioane, pe baza producțiilor estimate în creștere din UE, Moldova și Pakistan.

■ Consumul de grâu la nivel global din sezonul 2023/24 este estimată în creștere cu 1,1 milioane de tone, la 800,1 milioane.

■ Consumul de grâu din India este estimat în creștere cu 2,0 milioane de tone, ajungând la 106,2 milioane.

■ Consumul de grâu furajer la nivel global este estimat în scădere, din cauza reducerilor din Rusia și Statele Unite, care sunt doar parțial compensate de o creștere a consumului din UE.

■ Pentru sezonul 2023/24 comerțul cu grâu la nivel mondial este estimat în creștere cu 1,3 milioane de tone, la 213,5 milioane, în mare parte datorită prognozelor mai mari de export pentru Rusia și Ucraina, care sunt doar parțial compensate de reducerile din Uniunea Europeană.

■ Prognoza de export a Rusiei este majorată cu 1,0 milioane de tone, la 52,0 milioane.

■ Exporturile din Ucraina sunt estimate în creștere, cu 1,5 milioane de tone, la 17,5 milioane, datorită prețurilor competitive și extinderii orelor de funcționare la porturile din Odesa din acest an, permițând creșterea comerțului.

■ Exporturile UE sunt reduse cu 2,0 milioane de tone, la 34,5 milioane, din cauza concurenței din regiunea Mării Negre.

■ Stocurile finale la nivel global din sezonul 2023/24 sunt estimate în scădere cu 0,6 milioane de tone, la 258,3 milioane, deoarece scăderile stocurilor din India și Ucraina sunt doar parțial compensate de creșterile de stoc din Algeria și UE. Dacă se concretizează aceste estimări, stocurile globale din sezonul 2023/24 ar fi cu cinci procente mai mici decât cele de anul trecut și cele mai scăzute din 2015/16.



Soia

■ Producția de soia din sezonul 2023/24 este estimată în scădere pentru Africa de Sud din cauza condițiilor secetoase. Această scădere este parțial compensată de producția mai mare din Paraguay, în creștere cu 0,2 milioane de tone, la 10,5 milioane.

■ Exporturile globale de soia sunt estimate în scădere cu 0,5 milioane de tone, la 173,1 milioane, în principal din cauza exporturilor mai mici din Statele Unite și Africa de Sud, parțial compensate de exporturile mai mari din Paraguay.

■ Importurile de soia sunt estimate în scădere pentru Indonezia, Rusia, Algeria și Statele Unite, dar în creștere pentru UE.

■ Stocurile finale de soia la nivel global sunt aproape neschimbate, cu stocuri mai mari pentru Statele Unite compensate de stocuri mai mici pentru Canada, Iran și Rusia.



Orz furajer

■ Importurile de orz sunt estimate în creștere pentru China, dar în scădere pentru Arabia Saudită și Algeria.



Busuioaca de Bohotin și Fetească Neagră, cele mai căutate vinuri în mediul online

O analiză recentă realizată de Wines of Romania, platformă dedicată în exclusivitate promovării vinului românesc, arată că românii sunt din ce în ce mai interesați de soiurile autohtone de vin, inclusiv în mediul online. Astfel, cele mai căutate soiuri în mediul virtual sunt Busuioaca de Bohotin și Fetească Neagră, în timp ce la polul opus al clasamentului se situează soiuri mai puțin cunoscute, precum Mustoasa de Măderat și Zghihara de Huși.

Mai mult de jumătate dintre căutările online din ultimul an, din categoria de soiuri românești, sunt reprezentate de trei soiuri principale: Busuioaca de Bohotin (22%), Fetească Neagră (18%) și Fetească Regală (14%). Cele mai căutate soiuri de vin online coincid, de altfel, și cu preferințele producătorilor români în ceea ce privește suprafețele cultivate. Astfel, potrivit datelor ONVPV și analizate de Wines of Romania, în 2023 Busuioaca de Bohotin a înregistrat cea mai mare creștere a suprafeței de cultivare, de cca. 16%, ajungând la peste 900 de hectare. Și Feteasca Neagră a crescut ușor în suprafețele cultivate, în timp ce Feteasca Regală și-a consolidat statutul de cel mai cultivat soi românesc.

Topul căutărilor online este completat de Tămâioasă românească și Grasă de Cotnari, în timp ce soiuri mai puțin cunoscute precum Cadarca, Zghihara de Huși și Mustoasa de Măderat înregistrează cele mai puține căutări pe Internet.

Aceeași analiză arată și faptul că cele mai multe căutări legate de soiurile românești sunt din București, respectiv peste 30%. Următoarele județe din care provin cele mai multe căutări online pentru vinurile locale sunt Cluj, Timiș, Prahova și Iași.

Când se caută cel mai mult vinuri online

Potrivit datelor analizate, sărbătorile și mini-vacanțele sunt momentele care generează cele mai mari creșteri în căutările online, intervalul dintre Crăciun și Anul Nou fiind perioada din an în care sunt căutate cele mai multe vinuri. Clasamentul este completat de Paște, mini-vacanța de 1 decembrie, minivacanța de Sf. Maria, dar și de Ziua Îndrăgostiților, sărbătorită anual pe 14 februarie. (I.B.)

Talon pentru abonament – 2024

Firma/persoana solicitantă
 Cod fiscal (CNP) Reg. com.
 Localitatea str. nr. bl.
 sc. et. sect./jud.
 Banca..... Cont

Am achitat suma de RON, prin mandatul poștal/ordinul de plată nr., din data de, reprezentând contravaloarea unui număr de abonamente, pe timp de luni, respectiv perioada anul

Data Semnătura (ștampila)

Publicația este lunară, respectiv 12 apariții pe an. Prețul unui exemplar este de 25 lei (inclusiv TVA), al unui abonament pe 12 luni – 300 lei (inclusiv TVA). Abonamentele se pot contracta prin poștă sau la redacție. Contravaloarea abonamentelor va fi depusă în contul SC ALT PRESS TOUR SRL – RC J40/12960/22.07/2005, cod fiscal RO 17809627, COD IBAN RO30RZBR0000060006822736 – deschis la RAIFFEISEN BANK, București, Agenția Lujerului – sau la Trezoreria sectorului 6, COD IBAN RO11TREZ7065069XXX004639. Pe mandatul poștal/ordinul de plată este absolut necesară specificația: „Abonament – Lumea Satului”, adresa și datele de contact ale abonatului, inclusiv codul fiscal pentru societăți comerciale, respectiv codul numeric personal pentru persoane fizice.

Suntem înscrși în Sistemul Electronic de Achiziții Publice (SEAP)

• pentru ziare, reviste, periodice – Cod CPV 22200000-2

• pentru Servicii de Campanii de Publicitate – Cod CPV 79341400-0

Relații suplimentare pot fi obținute la sediul redacției: str. Moinești nr. 12, Bl 204, Sc. A, Ap. 4, sector 6, București
 Tel./fax: (021)311.37.11. Pentru corespondență: OP 16 CP 39

DOMENIILE
OSTROV
— 1947 —



FACEBOOK / INSTAGRAM
@DOMENIILEOSTROV.RO

WWW.DOMENIILEOSTROV.RO



PROTEJEAZĂ CULTURA ÎN SITUAȚII DE STRES

Produsul biotrinsic® de la Indigo este un tratament revoluționar, cu microorganisme vii destinat tratamentului la sămânța de porumb și floarea-soarelui. Cercetările Agrii au dovedit că, biotrinsic®i30 FP și biotrinsic®i180 FP protejează porumbul și floarea-soarelui împotriva secetei și al stresului nutritiv, îmbunătățesc randamentul și creșterea plantelor.

- + Ajută plantele să tolereze seceta și să fie mai eficiente în absorbția nutrienților
- + Ușor de aplicat direct pe semințe
- + În cadrul testărilor am obținut creșteri de producție cuprinse între 5.1% – 13.6%



**Agrii îți garantează
o creștere a producției
de minim 5%**

Dacă sporul de producție este mai mic de 5% vei primi discount 70% din valoarea facturii*



* Pentru mai multe informații luați legătura cu un reprezentant din echipa de vânzări Agrii sau vizitați site-ul www.indigoag.ro/ www.agrii.ro

