

# Lumea Satului

Revistă lunară de agricultură,  
dezvoltare rurală și cultură tradițională

Anul XX • nr. 3 (440) • 1 – 31 martie 2024 • 25 lei

[www.lumeasatului.ro](http://www.lumeasatului.ro) [www.agro-business.ro](http://www.agro-business.ro) [f lumeasatului](https://www.facebook.com/lumeasatului)



## Ridomil Gold® Combi, tradiție din tată în fiu

Ai încredere în cei peste 30 de ani de performanță  
constantă în protecția viței de vie.



 **Ridomil Gold**  
Combi

**syngenta.**

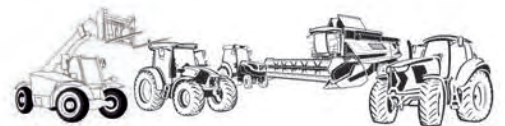
# Program loialitate revizii!

AGRO  
PARTNERS 



**-25%**  
la achizitionarea de  
filtre si uleiuri

**OFERTA PROMOTIONALA**



Dupa efectuarea unei revizii complete cu specialistii de service NHR Agropartners, veti beneficia de o **reducere de 25%** din pretul de lista **pentru filtrele si uleiurile** ce se vor utiliza in cadrul urmatoarei revizii.

Pentru oferta detaliata, te asteptam la unul din sediile noastre. Discounturile nu se cumuleaza. Oferta supusa unor termene si conditii.

**NHR AGROPARTNERS** / Telefon +40 21 300 79 06 / office@vait.ro  
www.nhr.ro  www.facebook.com/NHRAgropartners/

On into new Fields!



An Agricultural  
Sciences Company

## Omnera®

Erbicid pentru cereale

**Timpul progresului!**

Descoperiți portofoliul complet FMC pe site-ul [www.fmcagro.ro](http://www.fmcagro.ro)

FMC și Omnera® sunt mărci comerciale ale FMC Corporation și / sau ale unui afiliat. ©2024 FMC Corporate. Toate drepturile rezervate.

SĂNĂTATE  
PÂNĂ ÎN  
VÂRFUL SPICULUI



An Agricultural  
Sciences Company

## Zantara® 216 EC

Fungicid

**Acțiune preventivă și curativă de lungă durată!**

Descoperiți tehnologia completă FMC pe site-ul [www.fmcagro.ro](http://www.fmcagro.ro)

FMC este marcă înregistrată FMC Corporation și / sau ale unui afiliat. Zantara® este marcă înregistrată Bayer. ©2024 FMC Corporate. Toate drepturile rezervate.

UTILIZAȚI PRODUSELE DE PROTECȚIA PLANTELOR ÎN SIGURANȚĂ ȘI CU RESPONSABILITATE. CÂND APLICAȚI PRODUSE PENTRU PROTECȚIA PLANTELOR, URMAȚI ÎNTOTDEAUNA INSTRUCȚIUNILE MENȚIONATE PE ETICHETĂ.

6	Viața la țară
8-9	Târgul Apicol Vaslui, ediția a IV-a Un eveniment dulce, creativ și educativ
16-18	Tehnologia de cultivare a inului de fibră
20-22	Gărgărița tulpinilor de varză, și la rapiță
28-30	Noi substanțe active pentru combaterea insectelor dăunătoare
34-35	Afacerea unui tânăr horticultor din Neamț Cheltuielile de producție au explodat, dar florile zâmbesc în continuare
36-37	Îngrășământ din lâna de oaie, o idee de milioane
38-40	Ionuț Matei: „O familie trăiește decent de pe urma unei microferme cu 20 de vaci de lapte“
46	Bivolii din Câmpia Română – studiu de zoogeografie
48-50	Colecția Muzeală Dăișoara Florin Bucuțea: „Am reușit să motivăm sătenii să nu mai înstrăineze obiectele de artă populară“
54-55	Studentul la Agricultură care ajută copiii din Africa
56-58	Norii puri ai credinței de la Mănăstirea Sf. Ioan cel Nou de la Suceava

## CONSILIUL CONSULTATIV pentru agricultură sustenabilă organizat sub auspiciile revistei Lumea Satului

- Prof. univ. Florin STĂNICĂ – USAMV București
- Prof. univ. Horia GROSU – USAMV București
- Dr. ing. Mihai COMAN – ICDP Pitești Mărăcineni
- Dr. ing. Pompiliu MUSTĂȚEA – dir. gen. INCDA Fundulea
- Dr. ing. Ion MARIAN – dir. gen. ICDVV Valea Călugărească
- Dr. ing. Costel VÂNĂTORU – dir. gen. Banca de Resurse Genetice Vegetale Buzău
- Dr. ing. Claudiu FRÂNC – Președinte Federația Crescătorilor de Bovine din România
- Dr. Adrian BALABAN – Președinte Asociația Medicilor Veterinari pentru Suine din România

*Jurnaliștii publicației noastre sunt membri ai Asociației  
Presei Agricole din România – APAR, asociație afiliată ENAJ  
(The European Network of Agricultural Journalists) din 2013.*

# Lumea Satului

**Editor general:** Ion Banu – 0744.68.25.47  
**Redactor-șef:** Bogdan Panțuru – 0770.69.12.41  
**Redactor corector:** Oana Petre-Dascălu  
**Redactori:** Anca Lăpușneanu, Laura Zmaranda  
**Colaboratori:** Teofilia Banu, Daniel Botănoiu,  
 Silviu Buculei, Andrei Oprea-Banu,  
 Aurora Grigore, Beatrice Modiga,  
 Vasile Popescu

**Grafică & tehnoredactare:**

Mariana Cismaru

**Marketing, abonamente, difuzare:**

e-mail: [marketing@lumeasatului.ro](mailto:marketing@lumeasatului.ro)  
 Nicușor Oprea-Banu: 0752.15.01.46;  
 0722.27.13.38

e-mail: [nopreabanu@yahoo.com](mailto:nopreabanu@yahoo.com)  
 Mariana Cismaru: 0748.34.68.40

**Compartiment financiar:**

ec. Adina Albu  
 dr. Niculae Simion: 0741.21.76.27

**Editura: ALT PRESS TOUR București**

Director general: ing. Ion BANU  
 Director executiv: ing. Nicușor Oprea-Banu

**Redacția:** str. Moinești nr. 12, Bl. 204,  
 Sc. A, Ap. 4,  
 sector 6, București.  
 Tel./fax: 021.311.37.11; 0756.11.38.88

Pentru corespondență: OP 16 CP 39  
 E-mail: [lumeasatului@gmail.com](mailto:lumeasatului@gmail.com)  
[www.lumeasatului.ro](http://www.lumeasatului.ro)  
[www.agro-business.ro](http://www.agro-business.ro)  
 [lumeasatului](https://www.facebook.com/lumeasatului)  
 ISSN 1841-5148

*Toate drepturile asupra acestei ediții a revistei  
sunt rezervate SC ALT PRESS TOUR SRL,  
reproducerea (integrală sau parțială) a materialelor  
publicate nefiind permisă fără aprobarea, în scris,  
a editorului. Precizăm că întreaga răspundere  
privind corectitudinea informațiilor din articolele  
pe care le publicăm revine autorilor.*

Tipar executat la Tipografia ARTPRINT

# S-a stins și Ultimul Cronicar al Țăranului Român...

Scriitorul Constantin Grigore (Dinu) Săraru, care împlinise 92 de ani în ianuarie, a murit pe 2 martie 2024, la Spitalul Municipal din București... Născut în comuna Slătioara, județul Vâlcea, pe 30 ianuarie 1932, a debutat în presă la numai 18 ani, ca reporter la Radiodifuziunea Română, conducând, în lunga sa carieră, numeroase ziare și reviste.

Despre „ultimul poet al țăranului român“ se pot spune multe. A debutat editorial în 1974 cu romanul „Niște țărani“, inaugurând „Trilogia țărănească“ compusă din cărțile „Niște țărani“, „Iarba vântului“, „Crimă pentru pământ“. A fost distins cu numeroase premii literare și artistice și cu premiul Academiei Române. A fost membru al Uniunii Scriitorilor din România din 1961 și al Academiei Oamenilor de Știință din România.

Despre Dinu Săraru, academicianul Ilie Bădescu spune, printre altele: „Opera maestrului Dinu Săraru are înțeles inițiativ și calitate de învățătură tainică pentru o lume cu cele trei cruguri răscolite de golul provocat prin dispariția țărănimii. Și ce fel de recompensă, ce fel de mulțumire i s-au adus marelui creator, celui ce-a putut spune Prezent în dreptul neamului românesc la chemarea lui Dumnezeu cea din veac? Contra lui Dinu Săraru s-a dezlănțuit urgia unui război barbar după 1989. Nu-l voi evoca aici ca să nu maculez frumusețea de cristal a clipei.“

Referindu-se la romanul „Niște țărani“, basarabeianul Ion Ungureanu mărturisește:

„Scriș parcă dintr-o respirație, «Niște țărani» pur și simplu te zguduie. O asemenea carte despre Țărani face cinste Țării. Poate că sunt subiectiv, fiind și eu dintre țărani, dar nu dau subiectivitatea mea pe tot aurul lumii. Câtă înțelegere, câtă durere, câtă demnitate! (...) Năiță Lucean și scutierul său Pătru cel Scurt intră pe drept în marea literatură. Numai că la Cervantes moare Don Quijote, aici se stinge din viață scutierul – mi-a sângerat inima și am plâns la moartea lui... Mi-a sângerat inima și am plâns.“

„Țăranii, cărora li se spunea și «talpa țării», a țării pe care o și apăsaseră până de curând, cu viața lor, în războiul abia încheiat, trei ani ne despărțeau de el, și în care muriseră, ca și tatăl meu, și așa am avut pentru prima dată sentimentul identității lor și a mea, firește, sentiment pe care îl am și acum: o lume, stimat auditoriu, care azi, însă, nu mai există, din nefericire, pentru că țăranii pe care i-am iubit eu și pe care aveam să îi descriu eu, cu gândul neconținut la ei din clipa aceea, nu mai există!“, a spus Dinu Săraru, acum câțiva ani, într-un discurs susținut în Aula Academiei Române.

Așadar, ultimul Cronicar al Țăranului Român s-a dus. Dar nu trebuie să ne facem probleme... Acolo unde a plecat el, cu toții ne vom duce într-o zi. Și în acea zi, de trecere, vom vedea că nu are de ce să ne fie frică... Dimpotrivă...

Ion BOGDAN

**agroBUSINESS**  
România

paginile 59-82

## VIAȚA LA ȚARĂ

De mic am avut oportunitatea de a cunoaște pământul și zona rurală, datorită bunicii mele care locuiesc la țară. Înainte, din zilnica interacțiune cu orașul, nu puneam atât de mult preț pe viața la țară. Însă, după o vreme fiind mai ocupat și obosit de tumultul atmosferei de oraș, viața provincială a devenit ca o gură uriașă de aer pentru mine.

Cel mai mult îmi plac simplitatea oamenilor, adierea vântului abia auzit printre frunzișurile pomilor, faptul că, de cum te trezești, deschizi ușa și ești în natură, apoi apariția unor elemente care dau viață locului, precum câinele, pisica sau păsările cerului.

La țară avantajul îl constituie libertatea cu care te poți desfășura la tine în gospodărie, pe ulițele satului, pe cărările dealurilor, fără să-ți pese prea mult de cum ești privit atunci când, absorbit de frumusețile din jur, de natură, ești poate mai neglijent cu tine însuși. De fapt, stând la țară avem șansa de a arăta oamenilor din acest secol plin de tentații că încă mai poate exista o viață liniștită, simplă și sănătoasă în care nu etalarea a ce avem contează, ci faptul că suntem muncitori, primitivi, blânzi și curați sufletește.

Printre altele, ieșirea pentru o perioadă de sub umbrela rețelelor de socializare și statul considerabil mai mult sub razele soarelui ne readuc cu picioarele pe pământ

și ne revitalizează. Acest lucru l-am observat eu în toate vacanțele petrecute la bunici. Apoi, mediul înconjurător parcă te îndeamnă aici, parcă mai mult ca oriunde în altă parte, să desfășori diverse activități, dat fiind că natura, cu multele sale elemente – păsări, sunete, adieri de vânt, frunze, verdețuri, cer – te inspiră pur și simplu la a-ți construi o cu totul altă viață.

Nu este mai puțin adevărat că noi din natură am plecat, tocmai de aceea tot tindem să ieșim la aer curat, vrem să avem o curte, o grădină unde să cultivăm anumite specii de plante, să avem animale în jurul nostru, să ne relaxăm după o zi de treabă sau drumeții la aer curat.

În concluzie, pentru mine provincia este o alternativă sănătoasă care tot timpul îmi umple sufletul de bucurie și liniște interioară.

Paradoxal însă, mulți oameni de la țară tind spre oraș, iar alții de la oraș tind spre țară. Ferice de cei din urmă!

Ce-i drept, sunt avantaje de ambele părți, unele deja le-am menționat, dar este adevărat că la noi în țară încă există discrepanțe destul de semnificative între multitudinea de servicii oferite la oraș față de cele de la țară. Cu toate acestea pentru mine, copil fiind, aș alege acum o alternare între cele două. Măcar până voi ajunge la vârsta la care să-mi pot alege, conștient, drumul pe care-l voi urma.

Alexandru OPREA-BANU

DISPONIBILITATE IMEDIATĂ

# SPRAYERE TRACTATE ȘI AUTO-PROPULSATE

RECUNOSCUTE GLOBAL PENTRU FIABILITATE, CALITATE ȘI PERFORMANȚĂ



## CAPABILITĂȚI PRECISION AG:

- ☑ AutoTrac + Antena StarFire 7000;
- ☑ Documentare hărți de recoltare;
- ☑ RDA - control de la distanță;
- ☑ Conectare la platforma de management agricol: John Deere Operations Center.

\*Discountul variază între 10,5% și 15,8%, în funcție de model. Pentru detalii suplimentare, contactează cel mai apropiat dealer IPSO Agricultură sau apelează **0373 800 222**.

Perioada campaniei:

6 FEBRUARIE 2024 – 30 APRILIE 2024



**JOHN DEERE**

NOTHING RUNS LIKE A DEERE



\*Campanie supusă unor termene și condiții.  
Stoc limitat.

## Târgul Apicol Vaslui, ediția a IV-a

# Un eveniment dulce, creativ și educativ

Târgul apicol de la Vaslui, ajuns la cea de a IV-a ediție, a avut loc în perioada 17-18 februarie 2024, în parcare nouă bazar. Vasluieni au putut degusta miere pură, polen, propolis, păstură și multe alte produse sănătoase și naturale, dar și-au putut achiziționa și echipamente, unelte și utilaje apicole.



### O călătorie în lumea fascinantă a apiculturii

Cei care adoră mierea, cei care vor să consume produse naturale și BIO, apicultorii experimentați, precum și toți cei entuziasmați de lumea intensă și fascinantă a albinelor au fost așteptați la a patra ediție a târgului apicol anual de la Vaslui, care a avut loc în perioada 17-18 februarie 2024.

A fost unul dintre cele mai așteptate evenimente pentru comunitatea apicolă și iubitorii de miere din zona Vasluiului. Parteneriatul cu producători locali și naționali a adus împreună cele mai bune produse apicole, demonstrații și o atmosferă festivă irezistibilă. Iubitorii de miere și delicatase au avut motive întemeiate să se bucure. Au avut prilejul să

deguste și să achiziționeze miere pură de albine, polen, propolis, brânzeturi afumate cu miere și multe alte delicatase. Producătorii locali au promovat sustenabilitatea și metodele tradiționale de apicultură, garantând calitatea excepțională a produselor. A fost și o ocazie foarte bună de învățare pentru apicultorii începători și experți.

Nu doar papilele gustative au fost răsfățate la târg, ci și mintea. Târgul apicol de la Vaslui a fost o destinație perfectă pentru o ieșire de weekend împreună cu familia. În timp ce adulții au descoperit produsele și echipamentele de ultimă oră, cei mici au putut degusta produsele apicole disponibile de la apicultori din județul Vaslui. A fost o experiență apicolă autentică. Fie că vizitatorii au fost apicultori, gurmanzi sau pur și simplu în căutarea unei modalități plăcute de





a petrece timpul, Târgul Apicol Vaslui a reprezentat locul perfect pentru socializare. De asemenea, a fost momentul potrivit pentru a sărbători munca grea a apicultorilor noștri și pentru a ne bucura de bogăția naturii.

Organizat începând din anul 2018, târgul a devenit o tradiție în regiunea Vaslui, la acest eveniment participând apicultori pasionați, experți și iubitori ai produselor apicole într-un singur loc. Târgul îmbie prin diversitatea produselor apicole locale prezentate, vizitatorii vasluieni putând degusta miere pură, polen, propolis, păstură și multe alte produse sănătoase și naturale. Fiecare stand a oferit o gamă largă de produse, pregătite cu pasiune și grijă de către producătorii locali.

Mai mult decât atât, pentru cei care se ocupă cu apicultura târgul a reprezentat o bună ocazie de a schimba informații, dar și posibilitatea de a-și achiziționa echipamente, unelte și utilaje apicole.

„Ne aflăm la ediția a IV-a a Târgului Apicol de la Vaslui, unde apicultorii au putut descoperi o gamă largă de produse și echipamente necesare activității lor. Vizitatorii, fie că au fost apicultori experimentați în căutarea celor mai noi și inovatoare instrumente, fie la început de drum, au putut găsi aici tot ce le trebuie pentru a dezvolta afacerea sau pasiunea în domeniul apicol. Pe lângă produsele apicole și echipamente, târgul a fost animat de prezentări și discuții captivante despre cele mai recente tehnici de apicultură, strategii de îngrijire a stupilor și despre importanța conservării albinelor și a mediului înconjurător. Târgul Apicol de la Vaslui a putut oferi o oportunitate unică de a ne conecta cu comunitatea apicolă locală și de a descoperi cele mai bune produse și instrumente disponibile pe piața apicolă”, a precizat Bogdan Onofrei, organizatorul târgului de la Vaslui.

**Beatrice Alexandra MODIGA**



# Fermierii campioni la porumb din Transilvania

Anul 2023 a fost unul dintre acei ani dificili în ceea ce privește culturile de porumb, deoarece au fost marcate de secetă și arșiță. Au existat zone din țară în care fermierii au recoltat doar câteva sute de kg/ha, dar au existat și zone în care agricultorii au obținut recolte neașteptat de bune ținând cont de condițiile de cultură. În acest context, compania Corteva Agriscience anunță fermierii campioni la porumb din Transilvania.

„În anii dificili, cu condiții climatice extreme, este greu să contabilizezi excelența pentru că fiecare fermier și-ar fi dorit cu mult mai mult de la culturile sale. Este de înțeles, iar acest lucru ni-l dorim și noi, de aceea lucrăm constant pentru a aduce pe piață produse care să facă față tuturor provocărilor, iar în final fermierii să aibă profit. Am spus de multe ori că agricultura este o afacere, iar în afaceri trebuie să iei decizii bune pentru a rămâne profitabil. Atunci când spun decizii, în ceea ce privește agricultura, mă refer și la alegerea hibridilor potriviți pentru fiecare fermă sau parcelă de teren în parte. De aceea mă bucur când primim rezultate bune, mai ales în campaniile care ridică provocări, pentru că asta înseamnă că fermierii au ales genetica potrivită pentru zona lor și au luat decizii corespunzătoare pe parcursul vegetației. Se dovedește acest lucru și în cazul agricultorilor din Transilvania și mă bucur să putem prezenta fermieri campioni din această zonă atât la porumb boabe, cât și la porumb pentru siloz. Îi felicit pe această cale pentru rezultatele obținute, nu doar pe cei pe care îi veți cunoaște în rândurile de mai jos, ci pe toți cultivatorii de porumb care se informează și aleg hibridii potriviți pentru propria fermă și astfel își asigură și rezultate mulțumitoare la final de campanie“, a declarat Maria Cîrjă, Marketing Manager România, Republica Moldova & Ungaria.

Primul fermier campion din Transilvania este domnul **Teodor Dorel Dicoiu**. Acesta își



desfășoară activitatea în județul Alba, localitatea Jidvei, a ales hibridul **P9889** și a obținut **14.230 kg/ha**. „Din totalul de 350 ha pe care le lucrăm, anul trecut 250 ha au fost semădate cu porumb. Hibridul P9889 a fost semănat după grâu. Astfel, terenul a fost arat, apoi pregătit cu combinatorul și semănat pe dată 23 aprilie, atunci când am și fertilizat cu îngrășământ 27.13,5.0 – 350 kg/ha. Am erbicidat o singură dată, în data de 10 iunie am fertilizat cu azotat – 150 kg/ha, însă am avut parte de ploi care ne-au ajutat foarte mult. Atât

am administrat în această parcelă și am recoltat în data de 20 octombrie”, a afirmat fermierul campion. Domnul Dicoiu a mai adăugat faptul că în acest an va semăna tot în jur de 250 ha cu porumb și a ales deja hibridii, printre care și P9889 precum și P9944.

Domnul **Nicolae Csiszer** din localitatea Sânmiclăuș, județul Alba, lucrează 410 ha și a devenit fermier campion datorită hibridului **P9978** care i-a oferit o producție de **13.490 kg/ha**. „Am avut porumb pe 250 ha, pe acel teren unde am avut hibridul P9978 am avut lucernă 7 ani, după care am pus grâu un an, mai apoi am pus porumb, deci hibridul a avut parte de un sol bun. Terenul a fost arat, apoi pregătit cu vibrocultorul și am semănat la finalul lunii aprilie, atunci am administrat și îngrășăminte complexe 20.20.0 – 250 kg/ha. În stadiul de 3 frunze am erbicidat, la prășit am administrat uree 130 kg/ha, după care am administrat un biostimulator și un îngrășământ foliar, acest lucru se întâmpla atunci când plantele aveau 70-80 cm. Am recoltat la finalul lunii octombrie și am fost mulțumit de acest hibrid, motiv pentru care anul acesta l-am ales din nou, dar am ales și alți hibridi Pioneer® precum P9889, dar și un hibrid nou”, a declarat domnul Csiszer.



Fermier campion la porumb este și domnul **Radu Nicoară** din județul Alba, localitatea Sânmiclăuș, care a ales hibridul **P9889** și a obținut o producție de **13.232 kg/ha**. „Lucrez 500 ha, porumb am avut anul trecut pe 300 ha, dintre care 50 ha au fost cu hibridul P9889, semănat după floarea-soarelui, lucernă sau porumb. Terenul a fost arat, apoi discuit în primăvară, în general, efectuăm această lucrare într-o singură trecere. Semănatul l-am început după data de 10 aprilie, atunci am și fertilizat cu îngrășământ 27.13,5.0 – 270 kg/ha, anul trecut nu am mai dat și a doua fertilizare din cauza prețurilor. În ceea ce privește erbicidele, am administrat Arigo, au fost sole unde am administrat de două ori, în altele doar o dată. Nu am mai aplicat nimic altceva în cultură și am recoltat la finalul lunii octombrie acest hibrid. Pot spune că am fost mulțumit de producția pe care mi-a oferit-o, de aceea am ales și în acest an 3 hibridi Pioneer® pentru o suprafață de cca 150 ha, printre care, bineînțeles, și hibridul P9889”, a punctat fermierul campion.

Cu producția de **12.000 kg/ha**, obținută cu hibridul **P9241**, fermier campion a devenit și domnul **Kocsis Lehel Botond**. Acesta lucrează 25 ha, dintre care 12 ha au fost semănate anul trecut cu porumb. „Am avut 6 ha cu hibridul



👉 P9241 și l-am semănat după lucernă. Terenul a fost arat din toamnă, am administrat în jur de 20 t/ha gunoi de grajd, iar în primăvară am intervenit cu o grapă rotativă într-o singură trecere. Am avut sămânța tratată, iar la semănat, în data de 2 mai, am mai fertilizat cu 150 kg/ha îngrășământ 20.20.0, plus nitrocalcar – 150 kg/ha. La 5 zile de la semănat am erbicidat și, unde a fost nevoie, am mai intervenit și în vegetație. Noi nu avem probleme cu insectele, deci nu am mai administrat altceva. Am recoltat în prima jumătate a lunii octombrie, am fost mulțumit de producție, de aceea anul acesta am ales hibridii P9241 și P9074 pentru că sunt stabili, indiferent de apa de care dispunem, tot ne oferă producții bune, iar pentru siloz voi încerca hibridul P0725”, a precizat fermierul campion.



Transilvania este una dintre zonele în care se cultivă frecvent porumb siloz, iar agricultorii care se ocupă și cu creșterea animalelor aleg cu încredere hibridii pentru siloz Pioneer®.

Unul dintre aceștia este domnul **Mihai Moldovan** din localitatea Ciugud, județul Alba. Acesta lucrează 140 ha, dintre care 45 ha le-a semănat anul trecut cu porumb. Hibridul pentru siloz **P0725** i-a oferit o producție de **86 tone/ha**. „Cu hibridul P0725 am avut 15 ha, planta premergătoare a fost tot porumbul, astfel că terenul a fost arat și pregătit cu freza în primăvară. În data de 25 aprilie am semănat și pe rând am fertilizat cu îngrășământ 20.10.5 – 300 kg/ha. Cultura a primit două erbicide, preemergent și postemergent, dar și un biostimulator – 3 l/ha, în stadiul de 4-6 frunze. În același stadiu de dezvoltare am mai fertilizat cu uree – 100 kg/ha. Aceasta a fost toată tehnologia. Am recoltat la finalul lunii august, iar în acest an voi mări suprafața pe care voi semăna porumb”, a afirmat domnul Moldovan. Mai mult decât atât, acesta a completat faptul că a fost mulțumit de producția obținută, dar și de hibridul P0275 pe care îl are de mai mulți ani în cultură și-l va alege în continuare.

# Fermierii campioni la porumb din județul Suceava

Continuând prezentarea fermierilor campioni, compania Corteva Agriscience felicită rezultatele agricultorilor din nordul țării, mai exact colaboratorii din județul Suceava.

„Ne bucurăm că avem prilejul de a prezenta fermieri campioni din județul Suceava, un județ unde nu predomină marii fermieri care lucrează mii de hectare, ceea ce dovedește că, deși suntem cea mai mare companie de agricultură din lume, nu ne axăm doar pe nevoile acestora, ci și pe necesitățile fermierilor care lucrează câteva zeci de hectare, dar pe care îi ajutăm să aibă profit garantat la finalul campaniilor de recoltat. Avem colaborări multiple atât pe partea de hibridi Pioneer® pentru boabe, cât și hibridi pentru siloz, de aceea vă invit să descoperiți, în rândurile de mai jos, doi dintre fermierii campioni de anul trecut“, a declarat Maria Cîrjă – Marketing Manager România, Republica Moldova & Ungaria.

La categoria porumb pentru boabe, fermier campion a devenit domnul **Andrei Claudiu Ursu** din localitatea Stamate. Acesta lucrează 176 ha, a ales hibridul **P9889** pentru 36 ha și a recoltat o producție de **13.030 kg/ha**.



„Anul trecut am avut porumb pe 80 ha, iar hibridul P9889 a fost semănat după floarea-soarelui. Practicăm în fermă lucrări Minimum-till, semănatul a avut loc la începutul lunii mai, atunci am aplicat pe rând îngrășăminte NPK 200 kg/ha. Am erbicidat preemergent și am mai intervenit postemergent cu două erbicidări. La prășit, în stadiul de 7-8 frunze, am mai fertilizat cu azot – 200 kg/ha. La noi în zonă nu este nevoie să aplicăm insecticide, cu toate acestea sămânța a

fost tratată. Am mai administrat culturii un stimulator pe bază de zinc și aceasta a fost toată tehnologia. Noi recoltăm porumbul atunci când ajunge la 18 – 19% umiditate, iar anul trecut acest lucru s-a întâmplat la finalul lunii octombrie”, a declarat fermierul campion. Acesta a adăugat faptul că a fost mulțumit de producția obținută și că în această primăvară a ales hibridii P9889 și P9415 pentru cele 50 ha pe care le va semăna cu porumb.

La categoria porumb pentru siloz, fermier campion a devenit domnul **Mihai Todosi** din localitatea Pârteștii de Jos. Acesta a ales hibridul **P0725** și a obținut o producție de **83 tone/ha**. „Lucrez 50 ha, 25 ha au fost semănat cu



porumb, iar pe 12 ha am avut P0725, însă a fost semănat pe mai multe parcele, ceea ce înseamnă că am avut diferite plante premergătoare: lucernă, păioase și chiar porumb pe unele dintre ele. Terenul a fost arat în toamnă, iar în primăvară pregătit cu combinatorul. Am semănat la finalul lunii aprilie, atunci am și fertilizat cu îngrășăminte complexe triplu 15. Am administrat erbicid doar preemergent, însă o doză mică, și nimic altceva. Recoltatul a avut loc în jurul datei de 19 septembrie, am avut o producție foarte bună și am fost mulțumit. De fapt, de cel puțin 5-6 ani aleg același hibrid pentru siloz. Primăvara aceasta voi semăna tot în jur de 25 ha cu porumb și aleg aceiași hibridi Pioneer“, a declarat domnul Todosi.

# Combaterea buruienilor din culturile de porumb pentru producții mari și de calitate

Una dintre lucrările de întreținere din cultura de porumb este combaterea buruienilor, porumbul fiind sensibil la îmburuienare, în special în primele faze de vegetație.

Combaterea chimică a buruienilor din cultura porumbului asigură importante sporuri de producție. Aceasta se realizează prin tratamente la sol, înainte sau după semănat și tratamente în perioada de vegetație. Majoritatea erbicidelor aplicate în preemergență sunt erbicide peliculare, eficacitatea lor fiind influențată de umiditatea existentă în sol. În cazul primăverilor foarte secetoase și când nu se poate face irigarea, se renunță la aceste erbicide, urmând ca erbicidarea să se facă în postemergență.

În funcție de speciile de buruieni, erbicidele recomandate la cultura de porumb sunt:

1. Pentru buruieni monocotiledonate și unele dicotiledonate, erbicide cu aplicare în preemergență (BBCH 00-09):

■ **TENDER:** 1,0 – 1,5 l/ha; **SILBA:** 4,0 – 5,0 l/ha; **TONALE:** 1,7 – 2,0 l/ha.

2. Pentru buruieni dicotiledonate anuale și perene și unele monocotiledonate, erbicide cu aplicare în postemergență timpurie:

■ **TONALE:** 1,5 – 2,0 l/ha, cu aplicare când plantele de porumb au 2-4 frunze (BBCH 12-14).

3. Pentru buruieni dicotiledonate anuale și perene și unele monocotiledonate, erbicide cu aplicare în postemergență:

■ **FIGHTER:** 2,0 l/ha, aplicare când buruienile dicotiledonate au 2-4 frunze, iar temperatura aerului >15°C;

■ **CEREDIN FORTE 464 SL:** 1,0 l/ha, cu aplicare când plantele de porumb au 4-6 frunze, iar buruienile dicotiledonate sunt în faza de rozetă (BBCH 14-16);

■ **VECTOR:** 0,4 – 0,6 l/ha, pentru combaterea buruienilor dicotiledonate anuale și perene, cu aplicare până când porumbul este în faza de 4-6 frunze (BBCH14-16);

■ **STARANE SUPER:** 0,54 l/ha, pentru combaterea buruienilor dicotiledonate anuale și perene, când porumbul este în faza de 2-6 frunze (BBCH 12-16);

■ **RUMEZO 200 SE:** 0,6 – 0,75 l/ha, în faza de 2-8 frunze ale porumbului (BBCH 12-18);

■ **STARSHIP 100 SC:** 1,0 l/ha, în faza de 2-8 frunze ale porumbului (BBCH 12-18).

4. Pentru buruieni monocotiledonate și în special *Sorghum halepense* din rizomi, erbicide cu aplicare în postemergență:

■ **ASTRAL 40 OD:** 0,8 l/ha, pentru combaterea buruienilor monocotiledonate anuale, în faza de 2 frunzulițe, 1,5 l/ha când costreiu (*Sorghum halepense*) din rizomi are 15-20 cm, iar porumbul 4-6 frunze (BBCH 14-16).

De asemenea, pentru o bună eficacitate a erbicidelor, vă recomandăm ca acestea să fie aplicate împreună cu un adjuvant, așa cum sunt **HURRICANE, SILWET STAR** sau **VITAL 90**.

Pentru producții ridicate, nu este suficient să cultivi hibrizi cu potențial genetic foarte bun, trebuie să asiguri și condiții optime pentru plantele de cultură.

PENTRU UN  
**SPECTRU COMPLET**  
DE COMBATERE A BURUIENILOR LA PORUMB,

**RECOMANDAM**

**+**

**+**

**SAU**

**ASTRAL 40 OD**  
alchimex

**CEREDIN FORTE 464 SL**  
Nufarm

**VECTOR**  
CORTEVA  
agrilence

**TONALE**  
SUMI AGRO

**ERBICIDE SISTEMICE CU ACTIUNE COMPLEXA**



# Tehnologia de cultivare a inului de fibră



Fiind o plantă de climat răcoros, zonele favorabile de cultivare a inului de fibră din țara noastră sunt situate în depresiunile intra și sub montane. Zona foarte favorabilă e reprezentată de depresiunile Gheorghienilor, Ciucului și Toplița din Transilvania și depresiunile Dornelor, Rădăuților din nord-vestul Moldovei.

Favorabile sunt și zonele colinare din vecinătatea Carpaților Orientali și Meridionali. O zonă care și-a dovedit favorabilitatea este cea din jurul Mangaliei, datorită umidității relative și a temperaturii moderate determinate de vecinătatea Mării Negre.

Suprafața anuală cultivată cu in fibră de 75.000 ha, în perioada 1975-1989, a excedat zona foarte favorabilă și favorabilă. În dese cazuri suprafețele cu in fibră au fost amplasate pe terenuri mai puțin propice cultivării acestei plante. Faptul că anumite verigi tehnologice nu au fost aplicate în totalitate, producțiile de in

fibră din perioada menționată, în raport cu cerințele industriei textile, au fost nesatisfăcătoare atât din punct de vedere cantitativ, cât și calitativ.

Astăzi suntem în situația când destinul producției de in fibră trebuie reluat la alți parametri de producție.

## Amplasarea culturii

Pentru început, suprafețele cultivate să se facă numai în zonele de cultură foarte favorabile (județele Suceava, Neamț, Harghita).

Inul, având un sistem radicular slab dezvoltat, solicită soluri suficient de profunde, permeabile, cu o bună capacitate de reținere a apei, evitându-se terenurile cu pantă mare afectate de eroziune.



Solurile să fie neutre sau slab acide, iar suprafețele destinate inului de fibră să nu revină pe același teren mai devreme de 6-7 ani. Să se evite terenurile îmburuienate cu lolium, pir, costrei și altele.

Se va ține seama de remanența și fitotoxicitatea față de in a erbicidelor aplicate plantei premergătoare. Ca plante premergătoare sunt preferate cerealele de toamnă.

### Lucrările solului

Arătura de bază se recomandă a fi executată timpuriu, cât mai uniform. Adâncimea arăturii variază în funcție de profilul solului și planta premergătoare. Și ea poate fi de 20 cm pe solurile puțin profunde și de 25-30 cm pe soluri mai profunde sau pe solurile înierbate (pajiști).

Nivelarea arăturii înainte de venirea iernii constituie un avantaj pentru pregătirea patului germinativ mai timpuriu în primăvară.

**Pregătirea patului germinativ în cele mai bune condiții, pentru o sămânță mică, este o condiție esențială pentru o cultură reușită.** Prin folosirea combinatorului, vom avea un „pat tare” și o „plapumă moale”, favorabile germinării și răsării uniforme a semințelor, cu efecte favorabile în realizarea unei culturi cu densități uniforme pe unitatea de suprafață, iar pe viitor asigurând o uniformitate a lungimii tulpinilor și a maturării plantelor.

### Aplicarea îngrășămintelor

Pretențiile inului față de azot sunt reduse, dar poate suferi atât de lipsa, cât și de excesul acestuia. Aplicarea îngrășămintelor cu azot trebuie făcută în doze moderate și într-un raport echilibrat față de fosfor și potasiu. Pe solurile slab acide (pH 6-6,5) și cu fertilitate mijlocie se vor aplica 40 kg de azot substanță activă/ha, fosfor 60 kg s.a./ha, potasiu 40 kg s.a./ha. Cantitățile de azot pot varia de la 30 kg s.a./ha la 70 kg s.a./ha, în funcție de fertilitatea solului, dar respectând raportul N:P:K, cât mai echilibrat.

Îngrășămintele cu azot și cele complexe (NPK) se aplică primăvara odată cu pregătirea patului germinativ. Îngrășarea unilaterală cu exces de azot conduce la atacul bolilor, la căderea plantelor și la un conținut scăzut de fibre. Respectarea unei **distribuirii uniforme a îngrășămintelor este foarte importantă**, deoarece inul este cea mai pretențioasă plantă la administrarea îngrășămintelor chimice. În caz contrar, vom avea o cultură cu plante neuniforme ca înălțime și ca stadiu de coacere.

### Sămânța și semănatul

Se va semăna numai sămânță certificată din soiurile: Codruța, Cosmin, Elan FD, Opal, Star FD. Pentru prevenirea bolilor criptogamice (antracnoza, fuzarioza), semințele se tratează cu fungicidul Orius 2 WS în doză de 1,5 kg/t, care poate fi utilizat în amestec cu Seedoprid 600 FS, insecticid ce asigură o protecție destul de îndelungată împotriva puricilor.



Epoca de semănat este primăvara cât mai timpuriu, când solul atinge 5°C la adâncimea de 5 cm și manifestă timp d 4-5 zile tendințe de creștere. Fiind o plantă de zi lungă, prin semănatul timpuriu beneficiază de mai multe zile scurte, cu nebulozitate crescută, importantă pentru creșterea în lungime a plantelor.

Adâncimea de semănat este de 3-4 cm, iar distanța dintre rânduri de 12,5 cm, însă semănatul la 6,5-7 cm prezintă avantajul unei repartizări uniforme a plantelor. Norma de sămânță la hectar se calculează astfel încât să se realizeze la semănat o densitate de 2.200-2.400 boabe germinabile/m.p.

## Lucrările de îngrijire

Dacă între semănat și răsărire s-a format crustă, vom folosi grapa cu colți reglabili sau tăvălugul ușor cu cuie, perpendicular pe direcția rândurilor. Dacă sămânța a fost tratată cu un insecticid pentru combaterea puricilor, nu mai este necesar un tratament, după ce plantele au răsărit. În cazul în care sămânța nu a fost tratată și avem un atac de purici, vom face stropiri cu Decis 0,5 l/ha sau Fastac 0,1 l/ha.

Pentru a avea o cultură curată de buruieni, vom folosi pentru combaterea lor:

**La erbicidarea preemergentă:** Dual Gold, pentru combaterea monocotiledonatelor (mohor, iarba bărboasă, meișor, costrei) și a dicotiledonatelor (știr, zămoșită) în doză de 2 l/ha sau Tender în doză de 1-1,5 l/ha.

**La erbicidarea postemergentă –** Basagram Forte, pentru combaterea dicotiledonatelor (zârna, cornuți, știr), în doză de 2 l/ha, iar pentru combaterea pirului și costreiului din rizomi, Agil 100 EC în doză de 1-1,5 l/ha.

## Recoltarea

Momentul optim de recoltare a inului de fibră coincide cu faza de maturitate galbenă, când frunzele de pe tulpină sunt căzute, rămânând doar cele de pe treimea superioară, iar majoritatea capsulele sunt galbene. Această fază este numită maturitate tehică, când fibra și-a terminat structura fascicolelor, neîncepând încă procesul de lignificare.

Recoltarea manuală înseamnă un consum mare de forță de muncă și o rentabilitate scăzută.

Recoltarea mecanizată este rentabilă și se recomandă pentru revigorarea culturii inului de fibră.

Recoltarea se poate face în mai multe variante:

- mecanizat integral (smulgere-decapsulare-legare în snopi), iar manual doar așezarea snopilor în glugi pentru uscare.
- mecanizat parțial (smulgere și decapsulare) sau numai smulgere, decapsularea în acest caz urmând a fi făcută în întreprinderile de prelucrare a tulpinilor de in.

**Inginer agronom Vladimir GONCEARU**



**■ - BASF**

We create chemistry

Participă la campania  
"**Culturi sănătoase, fermieri relaxați**"  
și plătești mai puțin pentru fungicidele  
**Mizona<sup>®</sup> și Daxur<sup>®</sup>.**

**CUMPĂRĂ**

**20 LITRI  
MIZONA<sup>®</sup>**

SAU

**20 LITRI  
DAXUR<sup>®</sup>**

ȘI PRIMEȘTI  
**CASHBACK  
100LEI**

**Promoția se desfășoară în perioada  
3 ianuarie – 14 iunie 2024.**

Consultă regulamentul campaniei pentru termenii și condițiile de participare,  
pe website-ul [www.agro.basf.ro](http://www.agro.basf.ro)

Utilizați cu precauție produsele fitosanitare. Citiți întotdeauna eticheta și informațiile  
despre produs înainte de utilizare. Atenție la simbolurile și indicațiile de pericol.

# Gărgărița tulpinilor de varză, și la rapiță

Ca de obicei, la început de primăvară, câmpurile de rapiță se „umplu“ de capcane entomologice fie de tip bol, cu lichid (apă cu săpun ori apă cu detergent), fie capcane adezive. De voie, de nevoie, cultivatorii de rapiță au devenit entomologi amatori la începutul primăverii. În încercarea de a-și proteja culturile de atacul larvelor gărgărițelor tulpinilor, trebuie să știe cât mai exact când sosesc primii „musafiri nepoftiți“ în lan. În funcție de aceste informații, se poate aprecia când trebuie efectuat tratamentul de combatere a gărgărițelor, înainte ca femelele să apuce să își depună ouăle în tulpină. Dacă nu reușim să le oprim, atunci nu prea mai avem cu ce să intervenim împotriva larvelor aflate în interior, care încep să se hrănească și slăbesc planta, cu consecințele de rigoare care decurg din acest fapt.



Foto 1 – Gărgărița tulpinilor de varză (*C. pallidactylus*) adult

În ultimii ani, în capcanele entomologice fermierii au constatat prezența unor gărgărițe foarte asemănătoare cu cele ale tulpinilor rapiței (*C. napi*). **Este vorba despre gărgărița tulpinilor de varză (*C. pallidactylus*)**, specie care se aseamănă mult cu precedenta, deosebirea cea mai mare fiind prezența unei pete deschise la culoare pe aripi (foto 1). Alte deosebiri sunt rostrul (ciocul), antenele, piesele bucale și extremităților tibiilor, care sunt roșcate în cazul speciei *C. pallidactylus* (în timp ce la *C. napi* sunt de culoare închisă). Este această specie mai mult sau mai puțin periculoasă pentru rapiță decât „titulara de drept“? Este la fel de periculoasă. Practic, modul de atac și

pagubele sunt aceleași. În mod normal, femelele gărgăriței tulpinilor de varză depun ouăle în nervura principală a frunzelor de varză. În prezent, o găsim și la rapiță. Și în acest caz, plantele de rapiță cu înălțime mai mică de 20 de centimetri sunt sensibile la atac. Dacă gărgărița tulpinilor de rapiță (*C. napi*) apare în natură la o temperatură a aerului mai mare de 9°C, cealaltă specie (gărgărița tulpinilor de varză – *C. pallidactylus*) poate apărea la temperaturi ceva mai scăzute, de 8°C. În literatura de specialitate se menționa faptul că gărgărițele tulpinilor de varză părăsesc locurile de iernare în luna aprilie. În prezent, ca urmare a temperaturilor mult mai ridicate decât în mod



Foto 2 – Cel mai simplu tip de capcană (adezivă) pentru monitorizarea dăunătorilor rapiței, primăvara devreme

normal, adulții acestei specii pot să apară încă din luna februarie! Mai mult, anul acesta, în primele zile ale ultimei luni calendaristice de iarnă, temperaturile au depășit  $+15^{\circ}\text{C}$  și, ulterior, chiar  $20^{\circ}\text{C}$ , întrecându-se multe recorduri termice pentru această perioadă, în majoritatea zonelor țării. Practic, în luna februarie, vremea a fost foarte asemănătoare cu cea din luna martie și chiar aprilie, în unele zile mai calde. În literatura de specialitate se menționează faptul că gărgărița tulpinilor de varză (*C. pallidactylus*) are 1-2 generații pe an, în timp ce gărgărița tulpinilor de rapiță (*C. napi*) are o singură generație pe an. Conform cercetărilor efectuate la noi în țară, s-a constatat că, în cazul toamnelor călduroase, adulții speciei *C. pallidactylus* pot da naștere la a doua generație. Ei bine, lucrurile s-au schimbat substanțial! În zona de sud-est, a

doua generație a apărut încă din vară! În urma monitorizării pe care am făcut-o în ultimii doi ani, în câmpul experimental cu rapiță de toamnă, de la INCDA Fundulea (vestul județului Călărași), am constatat că a doua generație a gărgăriței tulpinilor de varză (*C. pallidactylus*) a apărut în luna iunie, la începutul verii, în timp ce prima generație a apărut la începutul primăverii. Dar ce m-a mirat cel mai tare este faptul că mai mult de 90% dintre cele două specii de gărgărițe prinse în capcane aparțin speciei „titulară” la varză (*C. pallidactylus* – gărgăriței tulpinilor de varză). Acest lucru a fost confirmat și de alți specialiști pentru alte zone din sud-estul țării (județul Brăila) sau în vest (județul Timiș). De ce s-a schimbat această proporție nu se poate ști cu exactitate. Într-un fel poate fi și o veste bună pentru fermieri faptul că a scăzut ponderea gărgărițelor tulpinilor de rapiță. Dacă



Foto 3 – Multe gărgărițe ale tulpinilor de varză capturate în luna iunie (adulții au o pată albă pe spate, așa se deosebesc de *C. napi*)



Foto 4 – Larvele gărgărițelor tulpinilor. Tulpina atacată este curbată, în forma literei „S”, un simptom caracteristic al atacului

☞ aceste insecte ar fi fost la fel de numeroase, la care s-ar adăuga și gărgărițele tulpinilor verzei, atunci ar fi fost o presiune de infestare și mai mare asupra rapiței, la început de primăvară. Vestea mai puțin bună este că gărgărița tulpinilor de varză apare mai devreme decât cea a tulpinilor de rapiță. În viitor va fi o provocare din ce în ce mai mare să apreciem momentul cât mai exact când trebuie să efectuăm primul tratament cu un insecticid în primăvară pentru combaterea celor două specii de gărgărițe ale tulpinilor. Un lucru este cert: creșterea suprafeței semănate cu rapiță de toamnă oferă o „masă bogată” acestor specii de insecte, primăvara devreme.

Este foarte important să monitorizăm culturile de rapiță, să amplasăm capcane galbene adezive sau de tip bol cu lichid, ca să

știm cât mai exact când sosesc „musafirii nepoftiți” în lan și apoi să efectuăm tratamentul în vegetație, conform protocoalelor în vigoare pentru aceste specii (despre care s-a tot scris în articolele precedente, precum și în ghidurile destinate cultivatorilor de rapiță). Rămân cu speranța că, într-un timp cât mai scurt, vor apărea, pe scară largă, sistemele moderne de monitorizare automată a dăunătorilor (inclusiv a celor două specii care fac obiectul acestui articol), care să ofere informații cât mai exacte fermierilor privind cel mai potrivit moment de efectuare a tratamentului în vederea realizării unei combateri cât mai țintite. Este, poate, una dintre singurele șanse să putem ține sub control rezerva dăunătorilor rapiței, în condițiile în care din ce în ce mai puține insecticide rămân pe piață.

Dr. ing. Emil GEORGESCU, INCDA Fundulea



Foto 5 – Plante rupte de la bază, tulpina este slăbită ca urmare a atacului larvelor gărgărițelor tulpinilor



# Agrii™

Catalog 2024



**Împreună** suntem  
**viitorul** în agricultură



**Experiența**  
întâlnește  
**Inovația**



[www.agrii.ro](http://www.agrii.ro)

# PALLAS™ și FLORAMIX™, nicio șansă buruienilor din cultura de grâu

În 2023, agricultura din România a continuat să traverseze o perioadă plină de provocări, unele cu un impact semnificativ: prețul oscilant al cerealelor, perioade secetoase în anumite zone, producție oscilantă pentru toate culturile, provocări pe care le vom întâlni și în următorul sezon agricol.

Buruienile sunt plante fără valoare economică atunci când sunt întâlnite în culturi și reduc producția. De asemenea, acestea consumă apa și nutrienții din sol, în detrimentul

plantelor cultivate. Totodată, reduc spațiul care revine plantelor cultivate, le umbresc și determină scăderea temperaturii la suprafața solului. Într-un lan în care sunt buruieni, plantele

## Pallas™ 75 WG

### ERBICID

**ERBICID SISTEMIC, CU APLICARE POSTEMERGENTĂ, DESTINAT  
COMBATERII BURUIENILOR GRAMINEE ȘI A CELOR CU FRUNZA LATĂ  
DIN CULTURILE DE GRÂU**



[www.corteva.ro](http://www.corteva.ro)



# Floramix™

## ERBICID

**ERBICID SISTEMIC, CU APLICARE POSTEMERGENTĂ, DESTINAT COMBATERII BURUIENILOR GRAMINEE ȘI A CELOR CU FRUNZĂ LATĂ DIN CULTURILE DE GRÂU**



 **CORTEVA™**  
agriscience

[www.corteva.ro](http://www.corteva.ro)

cresc mai firave, au rezistență mai mică la cădere, fructifică mai slab și devin sensibile la atacurile de boli și dăunători.

Combaterea buruienilor este principala lucrare de îngrijire din cultura cerealelor păioase. Din cercetările Corteva Agriscience, pierderile de producție în cazul culturii de grâu, din cauza concurenței buruienilor, sunt de aproximativ 10-20%, dar pot ajunge în situații extreme până la 60-70%.

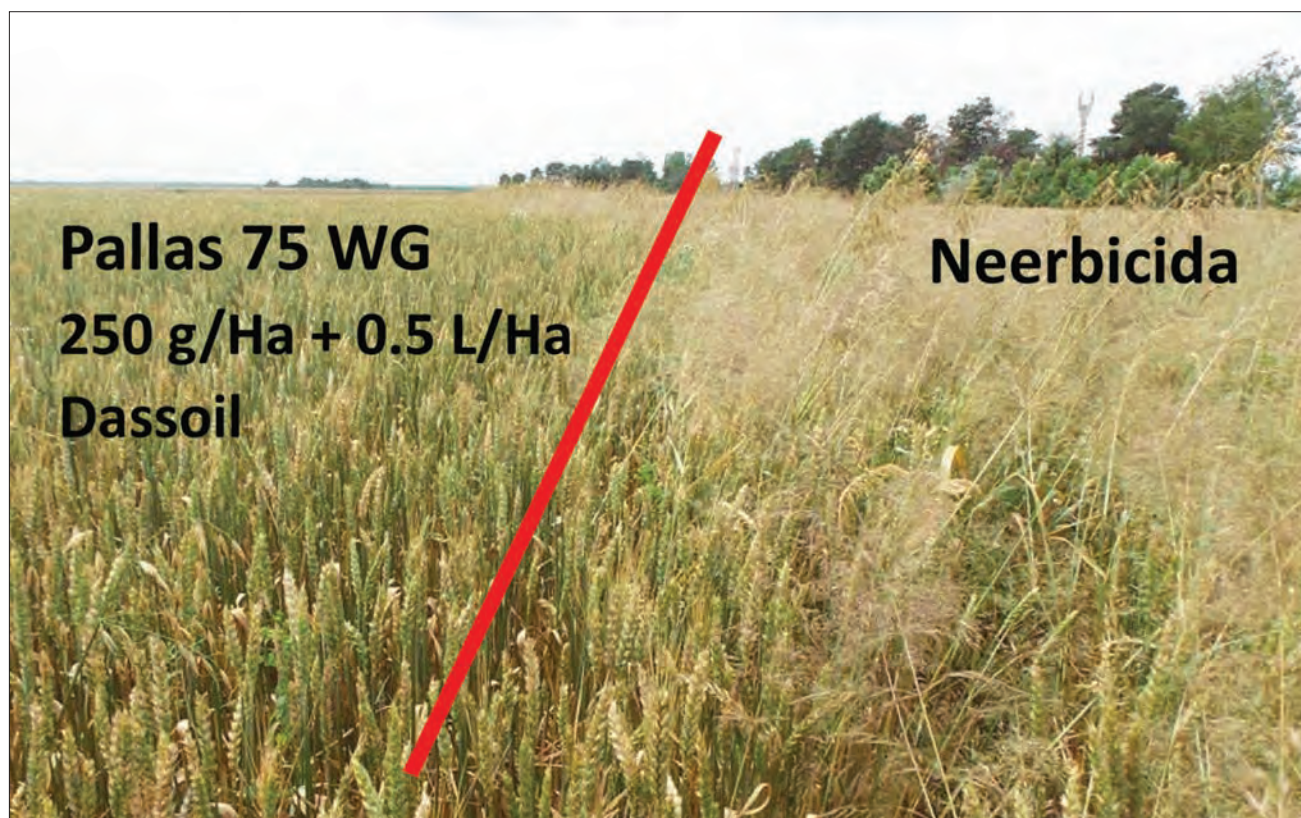
O importanță deosebită trebuie acordată loturilor semincere de cereale – acestea vor trebui menținute curate de principalele buruieni graminee (**iarba vântului, ovăscior, obsigă**), care cauzează nu numai pierderi cantitative de producție, dar și refuzul certificării acestora.

**Pallas™ 75 WG** și **Floramix™**, pe bază de pyroxsulam, sunt **cele mai cunoscute și utilizate erbicide** de pe piața românească pentru combaterea celor mai importante buruieni graminee din cultura grâului: **iarba vântului** (*Apera spica-venti*), **ovăscior** (*Avena*

*fatua*), **obsigă** (*Bromus spp.*). Cele 2 produse au **spectru complet**, combătând, pe lângă buruienile de mai sus, și alte buruieni graminee care au început să fie prezente în România, cum ar fi: **coada vulpii** (*Alopecurus myosuroides*), **lolium** (*Lolium spp.*), **vulpia** (*Vulpia myuros*), în stadii mici de dezvoltare.

Un alt avantaj al celor două produse **Pallas™ 75 WG** și **Floramix™** îl constituie combaterea samulastrei de orz din culturile de grâu, avantaj care evită situația declasării loturilor semincere de grâu din cauza impurităților cu orz.

Din cercetările interne Corteva, cele 2 produse au **eficacitatea cea mai ridicată** în combaterea buruienilor graminee, mai sus menționate, din cultura de grâu. Acest lucru este confirmat și de către fermieri prin utilizarea lor ca primă opțiune. Chiar și în anii cu potențial de producție mai mic, fermierii trebuie să-și mențină curate culturile, în special loturile semincere, evitând declasarea lor și răspândirea acestor buruieni problemă.



Pe lângă **combaterea excelentă** a buruienilor graminee din culturile de grâu, **Pallas™ 75 WG** și **Floramix™**, erbicide cu spectru combinat, combat și o gamă largă de buruieni dicotiledonate, având o eficacitate foarte mare în combaterea unor buruieni problemă, cum ar fi: **mușețelul** (*Matricaria spp.*), **turița** (*Galium aparine*), **veronica** (*Veronica spp.*) și chiar **macul** (*Papaver rhoeas*), în cazul produsului Floramix™.

### Eficacitatea erbicidului Pallas™ 75 WG

**Pallas™ 75 WG** și **Floramix™** sunt erbicide de ultimă generație, cu formulare granulară, recomandate a fi folosite în doze mici (110-260 g/ha). Au o fereastră largă de aplicare, putând fi aplicate începând cu stadiul de 2 frunze (BBCH12) până la internodul al doilea al culturii (BBCH32). Erbicidele **Pallas™ 75 WG** și **Floramix™** se recomandă a fi aplicate numai împreună cu adjuvantul **Dassoil** în doză de **0,5**, respectiv **0,6 L/ha**.

Erbicidele **Pallas™ 75 WG** și **Floramix™**, aplicate în conformitate cu recomandările din etichetă și materialele de promovare, au o **selectivitate foarte bună** pentru cultura de grâu și **nu afectează culturile care se înființează** după cultura de grâu tratată cu aceste produse, chiar în condiții de secetă extremă și în situațiile în care s-au efectuat lucrări minime ale solului.

Pentru a nu oferi nicio șansă buruienilor și a obține producții ridicate, vă recomandăm utilizarea erbicidelor **Pallas™ 75 WG** și **Floramix™**, erbicide cu cel mai larg spectru de combatere a buruienilor graminee și cu **frunză lată** din culturile de grâu.



**Alexandra PETCUCI** – Category Marketing Manager  
Herbicides Corteva Agriscience Romania & Moldova

# O recoltă de care poți fi Mândru!



## Principal<sup>®</sup> Forte

ERBICID

### Tehnologia completă împotriva buruienilor

- Erbicid selectiv pentru combaterea buruienilor graminee și cu frunză lată la cultura de porumb.
- Soluție completă în postemergență.
- Eficacitate maximă în combaterea buruienilor în postemergență la porumb.
- Selectivitate extraordinară față de cultură până la stadiul de 9 frunze ale porumbului.
- Fără restricții în rotația culturilor.

# Noi substanțe active pentru combaterea insectelor dăunătoare

În Europa se vorbește tot mai des despre reducerea folosirii substanțelor chimice utilizate în protecția plantelor (medicamente pentru plante) până în anul 2030, conform obiectivelor pactului verde european (Green Deal) și chiar despre eliminarea lor definitivă. În acest articol voi scrie despre ce se întâmplă pe alte continente. Informațiile sunt adunate în urma participărilor mele la congresele internaționale de entomologie și de protecția plantelor, din ultimii ani.

Așadar, dacă în Europa se vorbește de reducerea folosirii medicamentelor pentru plante, în alte colțuri ale lumii se desfășoară cercetări intense pentru găsirea de noi substanțe active, care să realizeze o **combatere cât mai țintită** a dăunătorului, cu impact cât mai mic asupra entomofaunei utile și a mediului înconjurător și să le înlocuiască pe

cele care deja nu au mai fost aprobate. Printre aceste substanțe active noi ar putea fi **alternative și la neonicotinoide**, folosite la tratamentul semințelor „scoase în afara legii” în UE. Cu ocazia participării la Congresul Internațional de Protecția Plantelor (IPPC) care s-a ținut în Hyderabad, India (noiembrie, 2019), am aflat multe informații interesante despre



Foto 1 – Rățișoara porumbului (*Tanymecus dilaticollis*)

Foto 2 – Viermele sârmă (*Agriotes* spp.)

stadiul actual al cercetărilor privind găsirea de noi molecule folosite pentru protecția plantelor. Astfel, în perioada 2008-2016, numărul total de patente depuse (substanțe active noi care intră în componența pesticidelor) a fost de **5.857**, din care numai în **China** au fost 2.358 patente, în Japonia 706 patente, în SUA 516 patente, în Coreea de Sud 230 patente, în timp ce în Rusia numărul patentelor a fost de 56. Este de remarcat faptul că **cele mai multe patente din perioada analizată au fost în trei țări din Asia, și anume China, Japonia și Coreea**. În același timp, în Europa numărul de patente este în scădere, iar acest trend se va păstra și în următorul deceniu, ca urmare a reglementărilor din ce în ce mai severe, la nivelul UE, pentru omologarea noilor substanțe active.

Pe termen mediu și lung, trendul în domeniul insecticidelor este **dezvoltarea substanțelor active din clasa diamidelor**. Aceasta este o clasă nouă de insecticide, cu acțiune asupra sistemului muscular al insectelor, afectând receptorii ryanodinici și perturbând fluxul de calciu dintre aceștia. Drept rezultat, insectele nu se mai pot hrăni și mor în câteva zile. Insecticidele diamide prezintă eficacitate ridicată, la doze scăzute, în combaterea unei game variate de dăunători ai culturilor agricole și horticole (în special lepidopterele), având toxicitate foarte redusă

față de mamifere și organismele acvatice, precum și toxicitate redusă pentru albine, polenizatori sau entomofauna utilă (paraziții sau prădătorii dăunătorilor). Insecticidele diamide pot fi folosite cu succes în strategia de combatere integrată a dăunătorilor culturilor agricole și horticole. Și câteva exemple concrete: substanța activă *tetraniliprol* are o eficacitate foarte ridicată în combaterea defoliatorilor și a minatorilor, dar în același timp are și efect asupra unor specii de insecte cu apartență bucal adaptat pentru înțepat și supt (când sunt folosite în combinație cu alte insecticide). Majoritatea dăunătorilor țintă aparțin ordinilor Lepidoptera, Coleoptera și Diptera. Insecticidul se poate aplica atât ca tratament foliar, cât și ca tratament la sol (sub formă de granule). Este un insecticid sistemic, care se translocă rapid în plante după aplicare. Ca și insecticidele pe bază de *chlorantraniliprole*, cele pe bază de *tetraniliprol* sunt aplicate în doze reduse (50-200 g p.c./ha), având o eficacitate foarte ridicată în combaterea dăunătorilor din culturile de orez, porumb, trestie de zahăr, tomate, vinete, roșii, ardei, cartofi, pomi fructiferi, viță-de-vie, plante ornamentale. De asemenea, în urma testelor efectuate, atât în condiții de laborator, cât și în condiții de câmp, *tetraniliprolul* a prezentat selectivitate ridicată pentru polenizatori, dar și pentru entomofauna

utilă. Insecticidele pe bază de *tetraniliprol* nu se pot aplica când culturile se află în faza de înflorit, atunci când activitatea albinelor și a polenizatorilor este maximă. *Tetraniliprolul* este recomandat să fie folosit în programele de combatere integrată a dăunătorilor, mai ales în cazurile în care s-au semnalat fenomene de rezistență la insecticidele organofosforice, piretroizi de sinteză sau neonicotinoide.

O altă substanță activă din clasa diamidelor este *cyclaniliprole* (*cyclapryn*). Insecticidul de nouă generație a fost omologat în Coreea de Sud, în anul 2017, fiind în procedură de omologare în Japonia, Australia, Canada și SUA. În urma experiențelor efectuate, atât în condiții de câmp cât și în laborator, s-a constatat faptul că substanța activă *cyclaniliprole* are o eficacitate foarte ridicată în combaterea unor dăunători problemă din culturile agricole și horticole (cultivate atât în câmp, cât și în spații protejate), cum ar fi **omida fructificațiilor** (*Helicoverpa armigera*), molia verzei (*Plutella xylostella*), gândacul de Colorado (*Leptinotarsa decemlineata*), tripsul

californian (*Frankliniella occidentalis*), tripsul tutunului (*Thrips tabaci*), musculița albă a tutunului (*Bremisia tabaci*), musculița albă de seră (*Trialeurodes vaporariorum*) sau musculița de oțet (*Drosophila melanogaster*). Comparativ cu insecticidele din clasa piretroizilor de sinteză sau a neonicotinoidelor, cele pe bază de *cyclaniliprole* au **un mod de acțiune mult mai rapid** și o activitate reziduală mult mai ridicată. Prin urmare, *cyclaniliprolul* **ar putea fi o posibilă alternativă atât pentru combaterea adulților rățișoarei porumbului** (*Tanymecus dilaticollis*), **cât și pentru combaterea sfredelitorului porumbului** (*Ostrinia nubilalis*) **sau a omizii fructificațiilor** (*Helicoverpa armigera*).

După cum vedeți, **Asia vine tare din urmă și în această privință**. Întrebarea este câte din aceste noi descoperiri ale științei vor fi disponibile și în țările Uniunii Europene în viitorul apropiat și care ar putea veni în ajutorul fermierilor noștri.

Dr. ing. Emil GEORGESCU,  
INCDA Fundulea



Foto 3 – Omida fructificațiilor, adult (*Helicoverpa armigera*)

FLOAREA-SOARELUI



[ragt-seminte.ro](http://ragt-seminte.ro)

RAGT Seminte SRL - Str. Intrarea Murmurului Nr. 2-4  
Et. 4, Ap. 4D - Sector 1, București, Romania  
Tel: + 4 021795 33 91 - Fax: + 4 021795 08 91

**RGT VALLENCIA CLP**  
**RGT INTERSTELLAR SU**  
**RGT VOLLTER SU**



think  
SOLUTIONS  
think RAGT



# Fertilizanți 100% organici care „se bat“ cu seceta

- ▶ **Succes fulminant pe culturile din România în ultimii 5 ani.**
- ▶ **Produsele Profeco scad riscul culturilor de a fi afectate de secetă, cresc rezistența la frig, întăresc sistemul imunitar al plantelor în lupta cu agenții patogeni și le ajută să se refacă mai repede după grindină.**
- ▶ **Productivitatea culturilor poate crește cu 25%.**

Fermierii români s-au confruntat tot mai des în ultimii ani cu diverse probleme ale solului cauzate de schimbările climatice, în timp ce presiunea pe calitatea producției românești a crescut considerabil odată cu creșterea cererii de produse autohtone atât în piața românească, cât și în piețele externe. Un antreprenor român a adus de 5 ani o gamă de produse 100% organice, care ajută culturile românești chiar și în lupta cu seceta.

„Gama noastră de produse de fertilizare a culturilor agricole a fost vândută cu succes în țări din Uniunea Europeană timp de aproximativ 15 ani. În România, acestea au obținut rezultate excelente în ultimii 5 ani și, recent, s-a extins zona de distribuție spre piețe din Orient și Asia. Produsele noastre se remarcă prin capacitatea de a crește toleranța la secetă și arșiță a culturilor de câmp, capacitatea de a ajuta plantele să se adapteze la condiții de mediu nefavorabile și prin creșterea producției obținute. Practic, această extindere a zonelor de distribuție arată cât de eficiente și valoroase sunt aceste produse pentru fermieri, oferind soluții de calitate pentru îmbunătățirea culturilor și creșterea producției.“ (Gabriel Stoian, reprezentant Profeco).

Deși deja bine cunoscute în piața internațională, produsele naturale de fertilizare

sunt încă la început de drum în România, aceasta fiind acaparată de 2 mari extreme – fie cea a fertilizanților chimici, fie cea în care nu sunt folosiți fertilizanți din piață, caz în care fermierii preferă să își asume pierderile.

„Evoluția, per genere, începe cu informarea și educarea obiceiurilor. Practic, noi încercăm să ajutăm fermierii români să fie cât mai informați cu privire la ce produse folosesc (sau nu folosesc, după caz). E important ca atât fermierii, cât și consumatorii de produse românești să înțeleagă că există soluții 100% organice, care nu dăunează în niciun fel produsului finit, ba mai mult, crește producția produselor de calitate autohtone. Un astfel de produs este Lumbreco, fertilizant organic certificat bio, cu extract din biohumus. Acesta reprezintă un compost produs de către râmele roșii californiene și oferă nutrienți esențiali pentru plante.“ (Gabriel Stoian, reprezentant Profeco).

Profeco este distribuitorul român al produselor Lumbreco, Sulfeco și Humeco. Cu o experiență de peste 15 ani pe piața din Europa și 5 ani de experiență în România, Profeco oferă, pe lângă cele mai bune soluții 100% organice pentru îmbunătățirea culturilor, și consultanță specializată pentru fermierii români, astfel încât produsele să fie utilizate corect, producția finală fiind îmbunătățită. (L.S.)



ROMANIAN QUALITY WINE



DOMENIILE  
**OSTROV**  
1947



[www.domeniileostrov.ro](http://www.domeniileostrov.ro)



@domeniileostrov.ro



## *Afacerea unui tânăr horticultor din Neamț*

# Cheltuielile de producție au explodat, dar florile zâmbesc în continuare

Un parfum aparte, pe care un inginer horticol are grijă să îl ofere, an de an, clienților care îi calcă pragul. Vorbim despre una dintre cele mai mari sere de flori din România care se află la Vânători, în județul Neamț, coordonată de tânărul Andrei Lazăr, care duce mai departe o tradiție de familie de peste 27 de ani, începând din anul 2015, când a început să administreze sera de flori a familiei construită cu resurse proprii, după ultimele standarde europene.

Sera de flori se întinde pe o suprafață de 1.000 de metri pătrați, iar investiția este de aproximativ 150.000 de euro. Poate să vină primăvara, cu alaiul ei de flori.... căci în seră

totul e în grafic, iar plantele de sezon vor înflori curând și vor înveseli casele cumpărătorilor.

„În această perioadă ne pregătim pentru înființarea culturii de Pelargonium, fiind prima

cultură din sera noastră. Producția a crescut față de acum doi ani cu 15-20%, astfel am avut în jur de 45-50.000 de ghivece”, adaugă tânărul.

Piața de desfacere este într-o continuă dezvoltare, deși prețurile au rămas aproximativ la fel, mai specifică tânărul producător local, Andrei Lazăr.

„Nu putem vorbi despre o creștere reală, întrucât prețurile produselor finite este același, pe când cel al materiei prime este în continuă creștere. Suntem sceptici momentan în privința modului în care evoluează piața, deoarece statul descurajează producția locală, fapt ce ne afectează implicit și pe noi. Nu dispunem de suport financiar acordat de UE. Încercăm să menținem această afacere prin eforturi proprii, dedicare și muncă”.

Pentru familia Lazăr, această activitate este mai mult decât o afacere, este o pasiune.

„Ne dorim din suflet ca și generațiile viitoare să manifeste la fel de multă implicare



și devotament. Florile sunt cea mai frumoasă modalitate de a răspândi bucurie, iar noi iubim să facem asta”, încheie ing. horticol Andrei Lazăr.

**Beatrice Alexandra MODIGA**



# Îngrășământ din lâna de oaie, o idee de milioane



Marius Iulian Mihai, un tânăr fermier de 20 de ani, student la Facultatea de Inginerie și Agronomie din Brăila, specializarea Agronomie, folosește lâna ca îngrășământ organic. Ferma zootehnică de familie a tânărului are un efectiv de 400 capete, rasa de ovine Merinos de Palas, și se află în comuna Tufești, județul Brăila.

## Merinos de Palas, oaia cu multă lână

„Povestea acestei ferme începe în urmă cu 20 ani, mai exact prin anii 2003-2004, când tatăl meu, din pasiune pentru animale, a început să crească oi. A început de la un efectiv de 10-15 capete și am ajuns acum la un efectiv de 400 capete. Rasa de oi pe care o creștem în fermă este *Merinos de Palas*. Am ales această rasă de oi pentru că sunt foarte rezistente la temperaturile ridicate din timpul verii, noi

aflându-ne în sud-estul țării, în județul Brăila, unde vara se înregistrează temperaturi chiar de peste 40 grade Celsius. În al doilea rând, am ales această rasă datorită randamentului cărnii și pentru producția foarte mare de lână. În fermă producem brânză, urdă, pastramă și cârnați de oaie, pe care le comercializăm în diferite piețe. Oile dau și o producție destul de mulțumitoare de lapte, iar după perioada de lactație a mieilor le mai mulgem undeva la două luni”, ne spune tânărul fermier.

## Țările arabe apreciază carnea de miel românesc

Crescătorul se află în plină campanie a fătărilor, un moment care necesită o maximă atenție, mai adaugă tânărul. „Mieii de la noi din fermă ajung la vânzare undeva la vârsta de 4 luni și au în medie 30-35 kg, cu un spor zilnic de creștere experimentat de 300 g/zi. Ei ajung la export în țările arabe pentru că locuitorii acestora apreciază foarte mult carnea de miel românesc.”

## Rețetă: lână amestecată cu gunoi de grajd

În România se valorifică un procent foarte scăzut de lână. De exemplu, în anul 2021, Mihai a vândut 2.000 kg de lână cu 250 lei și de atunci a hotărât să o folosească ca îngrășământ organic. „Despre lână pot să vă spun că o oaie are undeva la 5-6 kg de lână, un berbec poate să ajungă și la 10-11 kg, iar calitatea este una superioară, având o lână fină de 20-24 microni. De exemplu, într-un an am vândut 2.000 kg de lână cu 250 lei și de atunci am hotărât să o folosim ca îngrășământ organic. Aceasta este amestecată cu gunoiul de grajd rezultat de la oi și lăsat să fermenteze 6-8 luni, după care îl aplicăm pe teren.”

## Seceta a mărit costurile din fermă

Brăileanul încearcă pe cât posibil să facă o furajare ca la carte, deși seceta din ultimii ani i-a crescut costul de producție al furajelor destul de mult.



„Ca furaje principale avem lucernă și porumb, iar ca furaje secundare avem șroturi de floarea-soarelui și siloz de porumb. O astfel de investiție, pe lângă bani, costă foarte mult timp, multă muncă și pasiune. Am investit în utilaje, teren, grajduri, animale și tehnologii care ne ajută să reducem munca și numărul de angajați.”

Pentru cei care doresc să investească într-o astfel de fermă, fermierul spune că trebuie să se gândească de două ori înainte să înceapă.

„Într-adevăr, este o meserie grea, dar și frumoasă, cu satisfacții enorme. Pe viitor îmi doresc terminarea studiilor, după care dezvoltarea fermei ce constă în creșterea efectivului de animale, mecanizarea fermei, astfel încât toată treaba să fie făcută doar cu utilaje noi”, încheie tânărul fermier Marius Iulian Mihai.

Beatrice Alexandra MODIGA



# Ionuț Matei: „O familie trăiește decent de pe urma unei microferme cu 20 de vaci de lapte“

Am cunoscut în ultima vreme mulți tineri implicați în agricultură. Știu că există această temere că generațiile bătrâne de agricultori nu au cui să predea mai departe ștafeta, dar se pare că acest lucru se schimbă. Unul dintre tinerii ale căror ferme le-am vizitat este Ionuț Matei din Gura Vitioarei, Prahova.

## „Am vrut să am o fermă după modelul celor de afară“

După întâlnirea cu acest tânăr, am avut certitudinea că se schimbă chipul satului românesc. El este dovada că din urma generațiilor trecute vin tineri curajoși care încă mai vor să muncească pământul, care cresc în curtea gospodăriei lor animale și fac acest lucru cu același respect cu care o făceau bunicii și străbunicii noștri. Mulți s-au întors în țară după ani de pribegie prin străinătate, cum este și cazul lui Ionuț, și-au redescoperit originile și au pus umărul la construcția noii generații de mici fermieri. Prin munca lor, ferma de subzistență, așa cum le place europenilor să o numească, este de fapt un motor al economiei multor familii din mediul rural. Ionuț Matei a construit, alături de familia sa, un cămin și o microfermă cu 40 de vaci de lapte. S-a întors din Elveția acum patru ani pentru că, deși îi era bine, acolo se simțea străin. Astăzi cu laptele pe care îl obține își hrănește familia și vinde către toți cei care îl caută. Și nu sunt puțini.



► „Mi-aș dori ca această fermă să devină una de top. Cu animale puține, dar de top. Nu îmi doresc o fermă cu 1.000 de vaci, ci una cu maximum 50 de exemplare, cu tot cu tineret. Avem un trai liniștit și decent și mai multă muncă nu putem face, dar nici să angajăm un om nu ne permitem. O familie trăiește decent chiar de pe urma a doar 20 de vaci, doar că nu mai ai liber, nu ai sărbători, muncești de luni până duminică.“

„Am crescut de mic cu animale și, văzând în afară că nu se lucrează ca la noi cu furca și coasa, după o experiență de șapte ani în Elveția la o fermă de vaci de luptă, m-am întors în țară. Am vrut să fac ceva frumos, după modelul a ceea ce am văzut în străinătate. În patru ani am reușit să fac tot ceea ce se vede acum. Sistemul de creștere a animalelor este diferit prin tehnologie, iar fermierii străini au altă mentalitate. Se lucrează mai puțin fizic și mai mult cu utilaje. Până să plec în Elveția am zis că nu vreau animale în curtea mea, că nu o să cresc nici găini, dar când am văzut acolo cum se lucrează și că nu este atât de greu a început să îmi placă. Acum chiar iubesc ceea ce fac și nu aș putea să mai stau fără animale.“



### „Am investit inițial 15.000 de euro“

Întors în țară, a construit grajdul și a început să învețe din propriile greșeli. Spune că a fost avertizat că nu este rentabil să fi crescător de vaci și că această afacere te poate aduce la sapă de lemn, dar că nu a fost descurajat. Așa a descoperit că poți trăi decent din veniturile unei microferme, doar că trebuie să ai răbdare până apare profitul și să fii conștient că la început pierderile pot fi mari dacă nu te sfătuiești cu cineva care cunoaște bine acest domeniu.

„Am avut 15.000 de euro. M-au ajutat și părinții, iar tatăl meu încă îmi trimite bani din Elveția. Deși am fost ajutat să termin grajdul și să cumpăr animale, tot a trebuit să împrumut o parte din bani. La început am avut doar două vaci de la fratele meu; avea o fermă, dar a renunțat la ea. Laptele pe care îl obțineam de la cele două vaci am început să îl vindem pe la vecini. Când am văzut că se caută laptele, am zis că trebuie să ne extindem și că, dacă tot avem banii ăștia strânși, să facem o fermă mare. Primele exemplare, 12 vaci Holstein, le-am cumpărat de la Deva, în 2020. Atunci m-am înscris și în Asociația Crescătorilor de Taurine Prahova. Pe parcurs mi-am dat seama că nu îmi place rasa asta, așa că în ultimii doi ani am început să cumpăr exemplare din rasa Bălțata Românească. M-am sfătuit cu mai mulți crescători și toți mi-au spus că este o rasă mixtă care se adaptează și la munte, și la pășune, și la creșterea în stabulație. Primele exemplare nu aveau chiar o genetică de top, ci medie, iar un exemplar a costat în jur de 1.000 de euro. Nu am cumpărat toate animalele deodată, ci câte două sau trei exemplare pe an

și am înmulțit efectivul. Anul acesta am deja trei juninci fătate aici și anul viitor mi-am propus să avem zece. Așa voi proceda în fiecare an, voi păstra tineretul.“

### „Cele mai bune exemplare dau 60 de litri pe zi“

Ca și alți crescători de animale, Ionuț spune că lipsa pășunilor îl pune în mare dificultate. La asta se adaugă și faptul că în ultimii ani prețurile furajelor au crescut mult peste posibilitățile micilor fermieri. Doar cu promisiunea de a primi niște terenuri pe care să le cultive pentru a-și asigura propria bază furajeră, între timp tânărul a trebuit să găsească totuși soluții pentru a scoate animalele la pășunat.

„Nu am teren și nici pășune, așa că furajele le cumpărăm. Au spus cei de la primărie că anul viitor ne vor acorda pășune, dar vom vedea cât și cum. Nu știm momentan nimic. Au spus autoritățile că vor da niște bani pentru siloz celor care au terenuri și animale. Se vor face contracte, am înțeles, dar unde se vor face și cum nu știu. Nu cred că asta mă va ajuta cu ceva pentru că eu cumpăr tot cu prețul integral furajul. Cumpăr absolut tot, lucernă, silozul de porumb, tărațele. În 2020, prețul la porumb era de 60-70 de bani, dar acum un an l-am



👉 cumpărat și cu 2 lei/kg de porumb. Adică mai mult decât dublu. Într-adevăr, și la lapte s-au dublat prețurile, în 2020 vindeam cu 3 lei/litru, iar acum vindem cu 6 lei. Chiar și așa este greu. Mi-a promis cineva de aici din zonă care are foarte multe terenuri că îmi va da câteva hectare ca să cultiv lucernă.“

Producția de lapte este condiționată de hrana administrată animalelor, iar tânărul fermier le asigură vacilor sale un regim furajer echilibrat. Cu ajutorul unui echipament special, furajele sunt tocate și amestecate și astfel pierderile de nutreț din timpul hrănirii animalelor sunt reduse cu cca 80%.

„Duc vacile la pășunat în livezile oamenilor și le mut cu remorca, câte zece în diferite locații. Pe cele cu lapte le țin acasă. Le asigur un amestec de lucernă cu siloz de porumb, tărațe de grâu și mălai furajer, iar de la cele mai bune exemplare obțin în jur de 60 de litri pe zi.“

### „Îmbuteliem laptele în sticle de plastic de doi litri și le etichetăm“

Valorificarea către procesatori este pierdere curată pentru micii fermierii, spune Ionuț. Așa că misiunea de a rezista pe piață îi revine fiecăruia dintre ei. Datorită seriozității de care a dat dovadă, Ionuț a reușit să câștige încrederea clienților săi și

livrează zilnic cca 400 de litri de lapte către magazine din județul Prahova, dar și către persoane fizice. Nu rămâne niciodată cu lapte pe stoc și asta spune multe despre calitatea produsului pe care îl pune pe masa oamenilor.

„Acum avem 12 vaci în lactație, restul fiind în repaus mamar. Când am început în 2020 am avut noroc cu pandemia pentru că oamenii au căutat soluții pentru a le fi livrate produsele acasă. Și asta am făcut, am început să livrăm lapte. Îmbuteliem lapte în PET-uri de doi litri, îl etichetăm și îl vindem către magazine sau persoane fizice. Avem aici, la fermă, un frigider unde punem comenzile, cu bilețele, oamenii vin personal să își ia lapte și ne lasă banii în schimb.“

Pentru a ușura procesul de muls, a inventat un echipament. Folosește în acest sens o pompă de vacuum pe care a montat o țevă de aer cu robinete de grădină și mulge la bidon. Costurile acestui echipament au fost în jur de 3.000 de lei. Pentru moment este suficient, dar pe viitor ar fi nevoie de o instalație de muls care să ducă laptele direct în tancul de răcire pe care îl folosim vara.

Laura ZMARANDA

► În ceea ce privește investițiile făcute, Ionuț nu a ținut o evidență strictă a lor. A folosit toată agoniseala pe care a avut-o pentru a dezvolta această fermă și este mândru de ceea ce a reușit să facă. Spune că, la un moment dat, va apărea și profitul, dar crede că va mai dura cel puțin doi sau trei ani până va reuși să amortizeze toată suma alocată acestui proiect. Între timp, va continua să investească în această fermă nu doar bani, ci și mult suflet.





**XR**  
CARE

Tehnologia de succes pentru  
protecția culturilor de cereale.

**Flexity® Trio**

**Revycare®**



**BASF**  
We create chemistry

Culturi frumoase,  
fermieri relaxați.

Utilizați cu precauție produsele fitosanitare. Citiți întotdeauna eticheta și informațiile  
despre produs înainte de utilizare. Atenție la simbolurile și indicațiile de pericol.

# Impactul secetei asupra creșterii rumegătoarelor



**Cel mai vulnerabil sector în fața schimbărilor climatice actuale rămâne agricultura, aceasta având, bineînțeles, implicații directe și asupra sectorului zootehnic.**

Dacă ne referim la rumegătoare, zona de confort termic, în funcție de grupa de vârstă, se situează între 5 și 18°C la rumegătoarele mari și între 12-21°C la cele mici. Temperaturile ridicate au efecte negative în primul rând asupra animalelor cu producții mari, deoarece acestea au un metabolism mai intens, adică o producție ridicată de căldură în timpul sintezei laptelui sau a proceselor de digestie a hranei și, dacă condițiile climatice nu oferă posibilitatea ca organismul să transmită această căldură mediului înconjurător, atunci animalul suferă de stres termic, fiind afectate în primul rând consumul de hrană, productivitatea și reproducția. Ce înseamnă aceste lucruri? De exemplu, la vacile de lapte stresul termic duce la reducerea poftei de mâncare până la stoparea completă a consumului de furaje, cu sporirea senzației de sete și creșterea consumului de apă; scade producția de lapte, grăsime și proteine din lapte, iar durata căldurilor se scurtează sau, mai grav, ciclul sexual poate să se stopeze complet.

La rumegătoarele din rasele de carne, sistemul de creștere, întreținere și furajare se bazează în principal pe utilizarea pajiștilor cu o durată de pășunat de circa 6-7 luni, un astfel de

sistem asigurând multe avantaje economice pentru crescătorii de animale. În primul rând, se reduce costul producțiilor obținute, este asigurat necesarul zilnic de diverși nutrienți ce se găsesc preponderent în masa verde ingerată; în plus, mișcarea în aer liber a animalelor are o influență pozitivă și asupra stării de sănătate.

Exploatate pe pășuni într-un an cu precipitații adecvate, animalele sunt capabile atât să-și refacă rezervele de vitamine și minerale necesare pentru perioada de iernat, cât și să-și îmbunătățească condiția corporală în timpul pășunatului vara și toamna, după înțărare, dacă încă există posibilitatea de a pășuna. În caz contrar, în perioadele prelungite de secetă, adică și în al 2-lea an și în al 3-lea an de secetă, rezerva de furaje este aproape indisponibilă și pășunatul limitat, afectat (pășuni uscate, de calitate medie spre slabă).

Există mai multe probleme potențiale în acest scenariu de secetă. În primul rând, animalele sunt forțate să folosească rezervele corporale pe tot parcursul iernii și riscă să devină prea slabe. În plus, dacă aceste rezerve corporale sunt folosite mai mult pentru metabolismul bazal este afectată dezvoltarea fătului și există riscul de a naște vițeii mici și

slabi. Mai mult, este afectată și calitatea colostrului, care este prima și cea mai importantă hrană pe care o primește un vițel nou-născut, deoarece este bogată în imunoglobuline, vitamina A, proteine și grăsimi, toate acestea fiind esențiale în construirea imunității și pentru a oferi vițelului un început sănătos.

Seceta poate avea deci implicații de anvergură, mai mult decât capacitatea redusă de pășunat. Dacă condițiile de secetă persistă, rezervele de hrană pot fi limitate și vacile pot avea nevoie de resurse suplimentare de hrană pentru a se reface. În aceste condiții, evident că se impune o revizuire a modului de folosire a pajiștilor și chiar reducerea numărului de animale exploatate prin scoaterea din efectiv (abatorizare).

Se poate constata astfel că, în prezent, în cadrul sectorului creșterii animalelor, pe lângă asigurarea furajelor de volum și a concentratelor, există o serie de provocări, dintre care cele mai actuale se referă la găsirea unor plante furajere sinergice cu cele clasice, dar cu reziliență mare la secetă, ce ar putea fi utilizate în alimentația animalelor de fermă, fără a afecta negativ cantitatea și calitatea produselor finite.

În ultimii ani, și în țara noastră, cercetările în domeniul producerii plantelor au evoluat în această direcție și s-au concretizat în crearea unor noi soiuri și hibrizi cu potențial de producție ridicat și adaptabilitate bună la noile condiții climatice.

Astfel, cea mai la îndemână soluție este extinderea culturilor rezistente la secetă, cu pretenții moderate în general pentru procesul de creștere. Condițiile climatice din țara noastră oferă premisele obținerii unor producții de sorg, secară, mei, năut sau fasoliță corespunzătoare cantitativ și calitativ. Cultivarea acestor plante reprezintă una dintre cele mai bune soluții economice, în special pentru zonele supuse fenomenului de aridizare. Datorită capacității bune de iernat și toleranței îmbunătățite la secetă, cele mai recente creații de hibrizi de sorg, secară pot fi o alternativă la cultivarea porumbului, grâului sau orzului. Mai mult, cultivarea și utilizarea unor proteaginoase (năut, fasoliță), promovate în alte țări, constituie o

alternativă viabilă la șroturile de soia provenite din importuri atât din punct de vedere bioproductiv, cât și sub aspect economic și ecosanogen (aceste boabe de leguminoase prezintă avantajul că nu sunt modificate genetic).

Apare astfel oportunitatea de valorificare eficientă a unor resurse furajere locale, plante cu nevoi scăzute de inputuri și grad mare de reziliență și necesitatea evidențierii efectelor acestora asupra sănătății, a performanțelor productive și a calității produselor la principalele specii de animale de fermă.

Ca de obicei, IBNA Balotești, prin proiectele de cercetare derulate, vine în sprijinul fermierilor cu soluții nutriționale alternative celor clasice. De exemplu, în cadrul programului NUCLEU, cel mai recent proiect pe acest subiect (PN23-20.04.01) are ca obiectiv principal realizarea de noi produse furajere pentru rumegătoare și monogastrice, bazate pe utilizarea acestor surse energo-proteice locale rezistente la secetă. Cum vom face asta? Prin dezvoltare, experimentare și validare pe animal. IBNA vine astfel în întâmpinarea dumneavoastră și pune la dispoziția beneficiarilor produse elaborate pe fundamente științifice, deja testate pe animale și controlate din punctul de vedere al calității.

Doresc să reamintesc și faptul că, pe lângă cele aproximativ 70 de rețete standard, institutul poate realiza, la cerere, în funcție de baza furajeră de care dispuneți, furaje combinate adaptate necesităților dvs. sau premixuri de intervenție pentru rezolvarea unor carențe nutritive, de exemplu.

**IBNA fabrică, pe lângă produsele clasice, și produse granulate. Detalii se pot găsi pe site-ul institutului [www.ibna.ro](http://www.ibna.ro), la secțiunea magazin-furaje.**

Vă așteptăm cu drag!



## Proiectul european VAX4ASF

# Noi Tehnologii pentru pesta Porcină Africană (PPA)

**Partener USV „Regele Mihai I“ din Timișoara,  
Facultatea de Medicină Veterinară**



Pesta porcină africană a afectat, începând cu anul 2021, 52 de țări din cinci regiuni ale lumii, având ca rezultat peste 125 de mii de infecții la porcii domestici și peste 30 de mii de infecții la mistreți, cu aproximativ 2 milioane de pierderi de animale, după cum se subliniază în cel mai recent raport al Organizației Mondiale pentru Sănătatea Animalelor (OIE).

În acest context, proiectul european VAX4ASF are ca principal scop obținerea unui vaccin de ultimă generație împotriva virusului pestei porcine africane (PPA), participând astfel la eradicarea bolii la nivel global.

Suștinut de Horizon Europe și coordonat de HIPRA, proiectul se întinde pe o perioadă de 4 ani și mizează pe potențialul vaccinurilor vii atenuate pentru a dezvolta o soluție eficientă,

durabilă și sigură împotriva virusului PPA, contribuind la bunăstarea animalelor, la stabilitatea economică globală și a comunităților rurale. Proiectul este inovator, bazat pe abordările și strategiile anterioare de vaccinare cu potențial de succes.

Proiectul VAX4ASF reunește 17 parteneri reuniți într-un consorțiu internațional: Spania (Centrul de biologie moleculară Severo Ochoa,

Sabiotec, Anprogapor, Interporc, HIPRA, Zabala Innovation), Germania (Universitatea Ludwig-Maximilians din München), Regatul Unit (Institutul din Pirbright), Kenya (Institutul internațional de cercetare în domeniul creșterii animalelor), Suedia (Agenția veterinară suedeză-SVA), Italia (In3diagnostic srl), Olanda (Cercetare bioveterinară Wageningen – WUR), Ungaria (Institutul pentru Managementul Faunei Sălbatică și Conservarea Naturii al Universității MATE, PROPHYL), România (Universitatea de Științele Vieții „Regele Mihai I” din Timișoara), Polonia (Institutul Național de Cercetare Veterinară – NVRI (PIWET) și Statele Unite ale Americii (Univeristatea din Kansas). Responsabil de proiect din partea Universității de Științele Vieții „Regele Mihai I” din Timișoara USVT este dna conf. dr Corina Pascu. Prima reuniune a consorțiului a avut loc la sfârșitul lunii ianuarie 2024 și marchează oficial începutul acestui proiect.

### **Provocare globală: Combaterea pestei porcine africane**

PPA a cauzat deja un impact socio-economic sever, amenințând sectorul global al cărnii de porc. De fapt, focarele au consecințe socio-economice grave, provocând pierderi devastatoare ale mijloacelor de subsistență rurale, care depind de producția de animale și amenințând stabilitatea generală a pieței și securitatea alimentară. În ciuda eforturilor internaționale uriașe de a produce un vaccin împotriva virusului, până în prezent nu sunt disponibile decât măsuri de control și eradicare (bazate în principal pe diagnosticarea timpurie) și implementarea unor proceduri sanitare

stricte, ceea ce generează un impact economic uriaș, pe lângă necesitatea de a sacrifica toate animalele sensibile. Răspândirea transcontinentală persistentă a virusului reprezintă o amenințare semnificativă

### **Inovarea în domeniul protecției animalelor: Vaccinurile de ultimă generație, ca punct de cotitură**

Natura complexă a genomului virusului pestei porcine africane și a particulelor de virus a fost principalul factor care a împiedicat dezvoltarea vaccinului împotriva acestei boli; prin urmare, în ciuda cercetărilor intensive privind diferite abordări vaccinale, nu există încă vaccinuri candidate comerciale complete.

Controlul nivelului de replicare a virusului pentru următoarea generație de vaccinuri împotriva PPA, așa cum se propune în cadrul proiectului VAX4ASF, va fi crucial pentru a schimba paradigma actuală de dezvoltare a vaccinurilor și de gestionare a bolii. Controlul virusului va fi, de asemenea, realizat prin obținerea de teste specifice de diagnostic, precum și de îmbunătățirea strategiilor de supraveghere și de control al PPA de către toate părțile interesate.

Proiectul nu va consta doar în dezvoltarea unei noi generații de vaccinuri destinate controlului eficient al virusului la nivel mondial, ci va propune, de asemenea, politici inovatoare în controlul și gestionarea PPA, prin implicarea continuă a tuturor părților interesate.

Mai multe detalii în linkul <https://www.pig333.com/.../european-vax4asf-project-to.../>

**A consemnat Clement LUPU**



# Bivolii din Câmpia Română – studiu de zoogeografie

„Bivolii din Câmpia Română – studiu de zoogeografie“, semnată de Sorin Geacu, este o lucrare științifică apărută recent sub egida Editura Academiei Române, care-și propune să scoată în evidență importanța acestei rase în context geografic.

De ce credem că este importantă această lucrare pentru specialiști și nu numai? „Lucrarea este rezultatul muncii de cercetare desfășurată timp de 6 ani (2018-2023). Studiile de teren au cuprins 137 de localități din 12 județe, unde s-au crescut sau se cresc bubaline. A rezultat acest studiu despre un element zoogeografic rustic – bivolul, singurul mamifer domestic aflat acum pe cale de dispariție în Câmpia Română.

Salvarea de la extincție are la bază, deocamdată, devotamentul unor crescători care iubesc aceste animale și caută să ducă mai departe – așa cum pot în condițiile grele de astăzi – tradiția creșterii acestora. Mulți crescători au fost și sunt foarte atașați de acest mamifer. Chiar în satul Palilula din apropierea Craiovei, un localnic ne-a mărturisit faptul că «*La bivolițe ne uităm ca la niște icoane*»“, după cum însuși autorul explică în deschiderea lucrării.

Trebuie spus că zoogeografia este o ramură științifică aflată la conjuncția dintre zoologie și geografie și abordează răspândirea



geografică a animalelor în relație atât cu factori din mediul înconjurător, dar și cu felurile activități umane. De altfel, aceasta este și perspectiva abordată de această lucrare. (L.S.)

# Romsilva a plantat anul trecut peste 25 de milioane de puieți forestieri în fondul forestier de stat

Regia Națională a Pădurilor – Romsilva a plantat anul trecut, în cele două campanii de împăduriri, de primăvară și de toamnă, 25,52 milioane de puieți forestieri, regenerând 14.368 hectare fond forestier proprietatea publică a statului, cu 9,9% mai mult decât programul inițial.

Astfel, au fost realizate lucrări de regenerare naturală pe suprafața de 10.238 hectare și lucrări de regenerări artificiale, prin lucrări de împăduriri, pe suprafața de 4.130 hectare.

În aceste suprafețe sunt incluse și cele 31 de hectare de perdele forestiere de protecție a căilor de comunicații, realizate de către Direcția Silvică Ialomița, pentru protejarea autostrăzii A2, și de către Direcția Silvică Giurgiu, în proximitatea autostrăzii A1.

De asemenea, pentru consolidarea plantațiilor înființate în anii precedenți și în primăvara anului 2023, au fost realizate lucrări de completări curente pe suprafața de 2.368 hectare și lucrări de refacere a plantațiilor calamitate pe suprafața de 635 hectare.

Valoarea totală a lucrărilor de regenerare a fondului forestier de stat a fost de 200,6 milioane lei.

Totodată, în pădurile administrate pe bază de contracte sau pentru care Regia Națională a Pădurilor – Romsilva asigură servicii silvice, au fost realizate lucrări de regenerare a pădurilor pe suprafața de 2.039 hectare. S-au realizat regenerări naturale pe 1.258 hectare, precum și regenerări artificiale pe alte 781 hectare și lucrări de completări curente pe 148 hectare în plantațiile efectuate în anii anteriori și în primăvara anului 2023.

Pentru lucrările de împăduriri, completări și refaceri realizate în anul 2023 în fondul forestier administrat de către Regia Națională a Pădurilor – Romsilva pe bază de contract s-au

folosit circa 3,79 milioane de puieți forestieri, iar valoarea lucrărilor de regenerare a fost de 16,3 milioane lei.

În ultimii cinci ani, Regia Națională a Pădurilor – Romsilva a regenerat 72.330 hectare fond forestier proprietatea publică a statului, din care 48.604 hectare prin regenerări naturale și 23.726 hectare prin lucrări de împăduriri, pentru toate lucrările curente de regenerare, lucrări de împăduriri, refaceri și completări, fiind utilizați circa 132 milioane de puieți forestieri, produși în pepinierele silvice proprii.

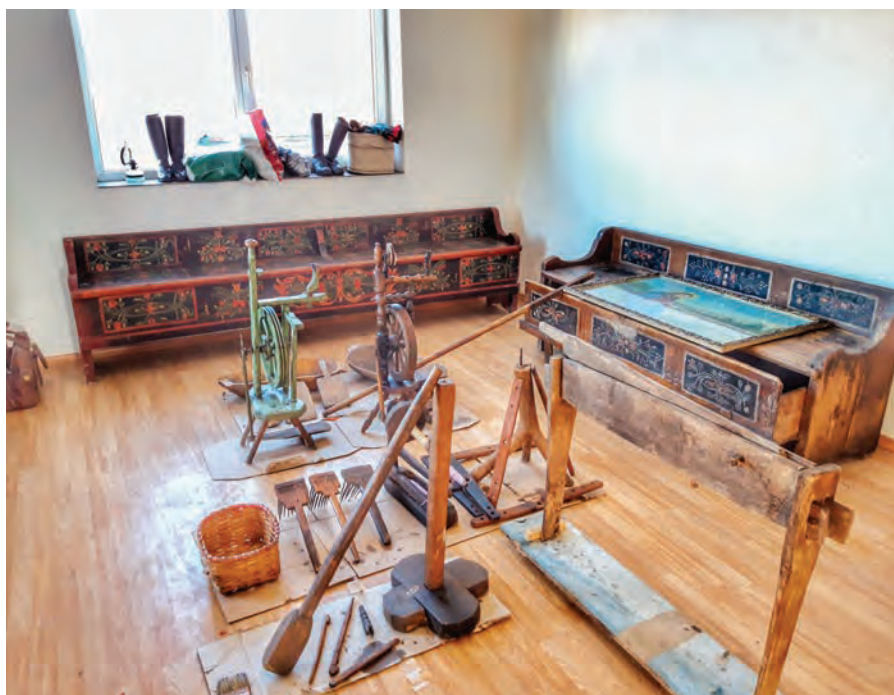
Regia Națională a Pădurilor – Romsilva administrează 3,13 milioane hectare păduri proprietatea publică a statului, circa 48% din pădurile țării, și asigură servicii silvice pentru circa un milion hectare de păduri aflate în alte forme de proprietate. Toate pădurile proprietatea publică a statului dețin certificarea managementului forestier în standard internațional.

Regia Națională a Pădurilor – Romsilva administrează 22 de parcuri naționale și naturale, precum și 12 herghelii de stat. (L.S.)



## Colecția Muzeală Dăișoara

# Florin Bucuțea: „Am reușit să motivăm sătenii să nu mai înstrăineze obiectele de artă populară“



Cultura la sat este tot ceea ce pot îngloba cuvintele „noi suntem responsabili să întreținem și să transmitem ceea ce am primit moștenire de la strămoșii noștri, obiceiuri, tradiții, cântece, strigături, port, până la comportamente și elemente de spiritualitate, rituri pe care le regăsim și astăzi în diverse contexte rurale“. Florin Bucuțea, originar din Rupea, județul Brașov, este unul dintre tinerii care iubesc satul românesc. Din această dragoste și-a dedicat energia și timpul pentru a realiza multe proiecte care să dezvolte satul românesc. Unul dintre acestea este Colecția Muzeală Dăișoara.



**„Acestea merită să rămână în locul în care au fost create, să fie conservate și expuse“**

Florin spune că a crescut în mediul rural o bună perioadă și asta i-a oferit cea mai frumoasă copilărie, cele mai de preț amintiri, cei mai calzi oameni și prieteni, care toate la un loc l-au dezvoltat și l-au făcut să fie ceea ce este astăzi. Din acest motiv a vrut să se implice în dezvoltarea mediului rural, să dea ceva înapoi mediului care i-a dat lui totul.



„Colecția Muzeală Dăișoara s-a conturat drept concept în discuții cu preotul din sat și, totodată, un foarte bun prieten, Dragoș Dobrițoiu, în toamna anului 2019. De la această discuție și până în ziua în care ne-am apucat efectiv de treabă au mai fost câteva experiențe pe care le conștientizăm și le vedeam cu ochii mei, mă deranjau... respectiv prezența unor colecționari privați în sat, în casele oamenilor care, plictisiți de hainele, podoabele și obiectele vechi, vindeau și uite așa ele își pierdeau valoarea, înstrăinându-se de aceste locuri și noi rămânând mai săraci cultural. Aici ele capătă o semnificație aparte și dau valoare locului. Era ziua de 7 decembrie când amândoi (eu și preotul Dragoș Dobrițoiu) ne-am pornit din casă în casă, din capul satului de din jos până în capul satului la deal. Îmi aduc aminte că aveam cu noi... energie bună și o foaie cu un pix. Eram ferm convinși că vom reuși să motivăm sătenii să nu mai înstrăineze obiectele de artă populară, indiferent de suma primită în schimb pentru că ele nu au un preț, ci o valoare și asta face diferența. Notăm ce primeam și de la cine. Acestea merită să rămână în locul în care au fost create, să fie conservate și expuse pentru generațiile care vor călca în acest sat, să știe cum a fost odată..., să inspire un aer de casă bătrânească, să simtă sufletul locului. Zis și făcut. Seara, după o zi petrecută cu sătenii într-un cadru intim, în casele lor, la masa lor, am reușit să adunăm primele obiecte care urmau să facă pasul către o viitoare colecție, primele impresii și, mai mult decât atât, am reușit să le sădăm consătenilor sentimentul că noi și mulți alții ce ne vor urma le vom prețui munca depusă în anii tinereții lor, prin aducerea în conștiința publicului, a frumuseții portului și obiceiului dăișorean.“



### „Fiecare obiect are o poveste“

Până astăzi, Colecția Muzeală Dăișoara numără câteva zeci de obiecte și este în continuă dezvoltare. Florin spune că și-a dorit ca acest spațiu să fie călduros și să se asemene cu o cameră bătrânească din casele de odinioară ale dăișorenilor.

„Printre exponate avem o laiță pictată care datează din 1914, o alta din 1921, un lădoi (laiță în care pe vremuri se dormea) pictat din 1933, blidare pictate, cuier pictat, am refăcut patul miresei, care cu cât este mai înalt și mai bogat în țoale și perne, cu atât arată bogăția și fala familiei din care vine viitoarea mireasă, icoane pictate, două litografii catolice pe care le-am găsit într-un pod, blide, ulcioare, lămpi pe gaz, preșuri, țesături diverse, costume populare și obiecte care fac parte din diverse ceremonialuri... etc.

Îmi doream ca spațiul unde expunem să fie autentic. E o vorbă care zice că «întreabă și vei afla, caută și vei găsi». Am urmat-o întru totul și am stat la povești cu bătrânii pe care îi mai avem astăzi, să aflăm cum era așezată camera, care era rânduiala, de ce așa și nu invers... toate puse cap la cap cu informațiile cerute și primite de la Muzeul de Etnografie „Gh. Cernea“ din Rupea, de la Melania Tohănean, cercetător în cadrul muzeului, pentru că, pe lângă frumusețea vizuală, vreau



☞ să fie totul corect documentat și expus. Printre cele mai vechi obiecte se numără 3 cărți religioase, laița de 107 ani, dar și obiecte vestimentare moștenite de la străbunicile femeilor vârstnice din sat, dar fiecare obiect cules și adus, găsit prin poduri, prin magazine sub fiare și uitate de lume, sau dăruit din lăzile de zestre ale dăișorenilor, are o poveste care constituie o parte de patrimoniu imaterial.“

### „Obiceiul «mersul PE scoverzi» este unic, doar în Dăișoara avea loc“

În ceea ce privește patrimoniul imaterial, Dăișoara a avut o echipă de dansuri înființată în 1919, cu dansatori care au bătut cizma pe marile scene și ale căror strigături de joc au răsunat în festivaluri internaționale în Europa. „Povestea acestor emoții și a ropotelor de aplauze se regăsește în trofee, distincțiile și diplomele obținute de-a lungul anilor. Acestea sunt expuse permanent în Colecția Muzeală Dăișoara cu scopul de a fi vizibile, observate și cunoscute de fiecare om din sat care dorește să retrăiască amintiri văzându-le, dar și de fiecare străin care ne calcă pragul și căruia vrem să îi transmitem o parte din simțirile noastre. De curând, pe holul care duce spre colecție am montat în perete tablite cu numele fiecărui om din sat care a contribuit la înființarea acestui spațiu, prin donații. Cel mai drag element este reprezentat de



manechinul cu întregul costum de fată care are în spate o poveste fascinantă pentru mine. Spun că este cel mai drag pentru că, odată cu munca pentru înființarea colecției, am descoperit și am reușit să scot la suprafață un detaliu și un obicei unic. Spun unic pentru că m-am interesat și în satele vecine și acesta nu există, iar la nivel regional are elemente de ritual asemănătoare, dar deloc identice. Este vorba despre obiceiul intitulat «mersul PE scoverzi». Am scris cu majuscule pentru că, deseori, expresia se adaptează și se face o corectură nepotrivită a limbajului, unde «pe» este înlocuit cu «la». Prin esența și specificitatea limbii române, se degradează înțelesul acestei expresii dacă este utilizată în contextul «mersul la scoverzi», pentru că feciorii și fetele nu mergeau să mănânce acele scoverzi fizic. Acest «pe» înseamnă că tinerii se adunau «pe văzute», era o primă intrare a viitoarei mirese în casa viitorului ei mire, o întâlnire de rămas bun de la feciori și fete, dar și o pregătire pentru nunta ce urma, de transfer al identității de tânără fată, spre viitoare mireasă. Toate acestea exprimate prin «mersul PE scoverzi».

Laura ZMARANDA



## Grădina Botanică din Iași

# Expoziție de plante exotice

Grădina Botanică „Anastasiu Fătu“ a Universității „Alexandru Ioan Cuza“ din Iași a organizat la începutul primăverii, în Complexul de sere, *Expoziția de plante exotice*.

Inițial, evenimentul a fost dedicat exclusiv primei colecții de azalee și camelii din România, iar în acest an, la cea de-a XLIX-a ediție, aceste plante sunt prezentate în diferite amenajări inspirate de natura sau de imaginația peisagiștilor instituției, care le îngrijesc și le diversifică permanent. Astfel, au fost realizate din elemente vegetale exponate inedite care, asociate coniferelor din genurile *Araucaria*, *Chamaecyparis*, *Juniperus* și *Podocarpus*, evidențiază noi abordări peisagere ce pun în valoare aceste colecții. Ca amenajare, dar și ca evoluție în timp, aceste exemplare care aparțin de 28 de taxoni din genul *Rhododendron* și 14 taxoni din genul *Camellia* se evidențiază prin dimensiuni remarcabile de peste 2 m, dar mai ales prin diversitatea cromatică a florilor.

Azaleele și cameliiile provin din zona tropicală și subtropicală a Asiei de Est, dar în cadrul expoziției sunt prezentate multe alte specii reprezentative pentru diverse biomi terestre: begonii, orhidee, peperonii și filodendroni din pădurile de foioase tropicale, aloe, agave, crasulacee și euforbii din zonele uscate ale Africii și Asiei sau cactuși din deșerturile americane. Un punct de interes permanent reprezintă colecția de plante insectivore, la care tipul de nutriție mixotrofă a determinat apariția de adaptări spectaculoase.

Din același grup al plantelor cu adaptări impresionante, de data aceasta la condiții de secetă sau lumina directă a soarelui, fac parte specii din familia *Bromeliaceae*, endemice pentru America de Sud, care sunt grupate pentru prima dată într-o dioramă ce sugerează habitatul unde acestea trăiesc. Sunt expuse specii tericole ale genurilor *Bromelia*, *Fosterella* și *Puya*, rupicole, care aparțin genurilor



*Pitcairnia* și *Vriesea* sau epifite, din genurile *Acanthostachys*, *Aechmea*, *Chryptanthus* și *Tillandsia*, denumite adesea și *plante aeriene*, tocmai datorită adaptărilor de a se dezvolta în lipsa solului.

În cadrul acestor amenajări un loc special este destinat pereților vegetali verticali, pe care sunt reprezentate simboluri din filozofia și tradițiile japoneze, realizate prin combinarea a 6 taxoni diferiți prin forma, culoarea și textura frunzelor: *Begonia bowerae* Tiger, *Fittonia albivenis* – soi din grupul *Argyroneura*, *Peperomia caperata* Red Ripple, *Pilea microphylla*, *P. spruceana* Silver Tree și *Saxifraga stolonifera*.

Beatrice Alexandra MODIGA

*USAMV Cluj-Napoca:*

## Studentzii au fost premiați pentru amenajarea peisageră a unei grădini publice în satul Săndulești



Un concurs inedit, în care au fost implicați 21 de studenți de la USAMV Cluj-Napoca și profesorii lor, și-a desemnat echipa câștigătoare la Primăria Săndulești (județul Cluj), iar premiile oferite au fost în valoare totală de 7.000 de lei. Studenții de la Facultatea de Horticultură și Afaceri în Dezvoltare Rurală, specializarea Peisagistică, au format șase echipe și au concurat pentru a identifica soluția optimă de transformare a unui spațiu neutilizat din satul Săndulești într-unul de recreere, socializare și interacțiune.

Proiectul câștigător de amenajare a Grădinii publice „Copand” a revenit echipei formate din studenții Georgiana Daneliuc, Mara Buz și Răzvan Bordeianu din anii III și IV ai specializării Peisagistică, iar premiul a fost în valoare de 2.500 de lei. S-au acordat premii și pentru echipele clasate pe locurile 2-3, în valoare de 1.500 lei, respectiv 1.000 lei, precum și mențiuni, iar premiarea a avut loc la Institutul de Cercetare Horticolă Avansată al Transilvaniei (ICHAT).

Proiectele celor șase echipe studențești au fost evaluate și mentorate de către opt cadre didactice de la Departamentul I de Horticultură și Peisagistică, iar departajarea finală a aparținut Consiliului local al Primăriei Săndulești.

Notarea proiectelor s-a făcut prin respectarea criteriilor privind calitatea soluției peisajere, integrarea funcțiunilor impuse prin tema de proiectare, selectarea și compunerea materialului vegetal propus, calitatea

materialelor propuse pentru suprafețe, dotări, echipamente și mobilier, fiind urmărită în mod special utilizarea în compoziția vegetală a unor specii din flora locală – specii indigene, specifice arealului natural.

„Concursul a oferit studenților oportunitatea inedită de a-și testa creativitatea și imaginația. A fost o inițiativă deosebit de utilă în privința punerii în practică de către studenți a ceea ce învață în facultatea noastră și, mai mult, de a se bucura că au contribuit la crearea unei grădini publice inovatoare. Vom promova și pe viitor astfel de colaborări cu actori din mediul economic întrucât suntem convinși că în acest fel vom contribui la formarea unor specialiști valoroși, capabili să ofere o contribuție importantă la schimbarea în bine a societății în care trăim“, a declarat prof. dr. Mugur Jitea, decan al Facultății de Horticultură și Afaceri în Dezvoltare Rurală.

Conceptul de amenajare valorifică potențialul unui sit rural subutilizat, prin succesiunea de spații propuse, precum zonă multifuncțională pentru piață volantă, concerte, expoziții, picnic și activități fizice, zonă destinată seniorilor, locuri și spații de joacă din materiale naturale pentru copii și adolescenți. Amenajarea face posibilă, pe de o parte, relația vizuală cu peisajul înconjurător foarte valoros, iar



pe de altă parte, invită comunitatea locală să-și petreacă timpul într-un spațiu animat de un sortiment vegetal divers și dinamic, dar care nu perturbă timpul liniștit al mediului rural.

Implementarea proiectului câștigător ar urma să înceapă în luna mai 2024, iar valoarea estimată a lucrărilor este de 70.000 euro. (L.S.)

**Lucrările vor începe în mai 2024,  
iar costurile estimate sunt de 70.000 euro.**



# Studentul la Agricultură care ajută copiii din Africa



Marian Crețu, un tânăr de 21 de ani, student la Facultatea de Agricultură din Iași, a fost în Africa pentru a ajuta. La întoarcere, ne-a relatat despre cum a fost experiența aceasta pentru el, dar și despre trăirile și aventurile sale din timpul misiunii din Uganda. Ce înseamnă, de fapt, a fi voluntar, de ce (nu) poate oricine să se dedice unei astfel de cauze și ce satisfacții personale îți pot aduce acțiunile de voluntariat ne dezvăluie acest tânăr cu o dragoste de viață și de semeni absolut molipsitoare.

## Prima experiență ca voluntar...

„În perioada 13 ianuarie – 10 februarie 2024, am călătorit în zona centrală a Ugandei, aproape de linia Ecuatorului, prin intermediul unui foarte bun prieten, care se ocupă cu ajutorarea persoanelor din medii defavorizate din România și pe plan extern, din Africa. Experiența a fost una deosebită, având ocazia să experimentez pe propria piele modul de viață al locuitorilor Africii. Privind în urmă la timpul petrecut acolo, pot spune că aș repeta, fără urmă de ezitare, această experiență“, ne mărturisește Marian.

## Orezul, un lux

Luptând să schimbe în bine viețile altora, voluntarii descoperă, adesea, că propriile vieți le-au fost schimbate chiar de către cei pe care îi ajută. Este și cazul tânărului student la Facultatea de Agricultură din Iași. „Au fost câteva aspecte pe care le-am observat și m-au marcat prin faptul că mi-au schimbat modul de gândire și perspectiva asupra vieții. Străbătând câteva dintre satele lor, ne-am apropiat de mai multe familii și am observat cum este traiul lor de zi cu zi. Multe dintre

aceste familii nu au posibilități financiare, acces la educație, servicii medicale, curent electric și magazine. Hrana lor principală constă în rădăcini, matoke, cassava (manioc) și cartofi dulci, orezul fiind un aliment prea scump pentru a fi consumat în fiecare zi. Acesta este consumat doar de Paște și Crăciun, de către familiile mai înstărite. Deși în Africa cresc câteva soiuri de fructe, diferite de ale noastre, în România diversitatea fructelor, legumelor și plantelor medicinale este mult mai mare”, mai adaugă voluntarul.

## Zâmbete și bomboane

De multe ori „viața bate filmul”. În sprijinul acestei afirmații vine și experiența tânărului Marian Crețu, care a văzut empatie la fiecare pas în rândul africanilor. „În toată această perioadă, m-a marcat faptul că foarte mulți dintre africani, deși nu au încălțăminte și îmbrăcăminte, totuși ei arată empatie unul față de celălalt, deseori împrumutându-și hainele între ei pentru a merge la școală și biserică. Cu toate că ei trăiesc într-o sărăcie lucie, aceștia continuă să zâmbească. Copiii sunt foarte respectuoși, iar în momentul în care le ofeream o simplă bomboană, aceștia făceau o plecăciune în semn de mulțumire, iar bucuria le radia pe față. Bunul-simț al copiilor putea fi remarcat la fiecare pas, dar cel mai reprezentativ moment la care am reflectat a fost când aproximativ 800 de copii își așteptau răbdători rândul, uneori chiar și o oră, pentru a primi o porție de orez cu fasole. Recomand cât mai multor persoane să facă voluntariat în scopuri umanitare, deoarece, pe măsură ce africanii intră mai des în interacțiune directă cu alți oameni, devin tot mai deschiși, arătând iubire față de cei care îi ajută, destrămând ideile greșite care îi prezintă ca



fiind niște oameni izolați. Eu am fost foarte entuziasmat și am simțit o împlinire sufletească ajutând oamenii, în ciuda condițiilor precare (țânțari, malarie, lipsa hranei, temperaturi ridicate), recunoștința din ochii lor acoperind toate aceste neajunsuri. Împreună putem contribui la educarea africanilor și facilitarea accesului lor către civilizație. Alegând să fii voluntar, te vei schimba tu, dar împreună cu tine și persoanele din jurul tău”, adaugă Marian Crețu, tânărul de 21 de ani, student la Facultatea de Agricultură USV Iași, specializarea Agricultură.

**Beatrice Alexandra MODIGA**

# Norii puri ai credinței de la Mănăstirea Sf. Ioan cel Nou de la Suceava



Bradul verde-argintiu stă aplecat către turla ce pare că se flutură odată cu fragilii nori albi pictați în contrastul cerului ce îmbrățișează cu atâta iubire pe cea care-i este parteneră de drum prin orice anotimp, Mănăstirea „Sântul Ioan cel Nou“ din Suceava.

Ridicată la începutul anilor 1500 pe locul unei vechi biserici ce nu mai există azi, mănăstirea se află nu departe de Cetatea Sucevei. Lăcașul de cult este monument istoric și, alături de alte șapte mănăstiri din Moldova, face parte din patrimoniul mondial UNESCO; aceasta poartă hramurile Sf. Gheorghe și Sf. Ioan cel Nou.

Fost sediu mitropolitan al Moldovei, mănăstirea găzduiește, în prezent, arhiepiscopii Sucevei și Rădăuților. Componentele din incinta ansamblului mănăstirii sunt Biserica „Sf. Gheorghe“, Turnul Clopotniță, clisiarnița-paraclis, chiliile, stăreția.

Ctitorită de domnitorul Bogdan al III-lea, fiul lui Ștefan cel Mare, mănăstirea nu a fost terminată până la moartea acestuia, fapt pentru care fiul său, Ștefăniță Vodă, a îndeplinit lucrarea în anul 1522, așa cum reiese și din

pisania în limba slavonă din incintă. Picturile au fost înfăptuite în prima jumătate a anilor 1500, în vremea domniei lui Petru Rareș, fiul lui Ștefan cel Mare.

Moaștele Sfântului Ioan cel Nou au fost aduse de la Biserica Mirăuți în timpul domnitorului Moldovei, Petru Șchiopul, cel care a avut cea mai lungă domnie din istoria Principatelor Române. În acea perioadă a fost înființată o școală teologică, unde se învățau limbile greacă, slavonă și română.

La sfârșitul anilor 1600, armata regelui Sobieski a luat tezaurul Mitropoliei și moaștele Sf. Ioan cel Nou de la Suceava. După aproape o sută de ani, moaștele Sf. Ioan cel Nou au fost înapoiate mănăstirii pe când era episcop Dosoftei Herescu; acest lucru a fost posibil doar pentru că orașul Suceava făcea parte pe atunci din Imperiul Habsburgic. În vremea Primului



Război Mondial, moaștele au ajuns într-o biserică ortodoxă din Viena, fiind readuse în iulie 1918 la Suceava.

Biserica „Sf. Gheorghe“ se remarcă prin turla octogonală ale cărei ferestre sunt orientate către punctele cardinale, dar mai ales picturile ce încă se mai zăresc pe pereții exteriori, precum o carte de povești de la bibliotecă citită cu ardoare de atâtea ori de generații la rând. Țigla-i proptită ca o copertă atinsă mereu de mâinile credincioșilor și ale Celui de Sus.

Picturile interioare în stil bizantin datează din anii 1500; acestea sunt frescele ce aduc armonia, dar în același timp și starea atât de necesară de contemplație pe care o căutăm atunci când atingem covorul bisericesc. Calendarul creștin, Pantocratorul, Profeții, Liturghia, Patimile lui Iisus, cei patru evangheliști sunt doar câteva dintre picturile ce ne conduc pe atâtea drumuri presărate cu dulce și amar din fabuloasa lume creștină. Chipurile pictate, ale lui Bogdan al III-lea, Petru și Ștefăniță Vodă, se mai zăresc încă lângă racla cu moaște.

Pe pereții exteriori, unde vremea neprielnică nu și-a pus amprenta de-a lungul anilor, se zăresc timid fresce precum Acatistul Maicii Domnului, Parabola Fiului risipitor, Cinul, Scara Sf. Ioan Sinaitul și altele. La sfârșitul anilor 1900, picturile au fost restaurate, iar asta este mai vizibil pe fațadele pereților de sud și vest.

Mănăstirea a fost îmbogățită încă din vremurile de demult cu obiecte care mai de care mai valoroase, din timpul domniei lui Alexandru cel Bun, argintăria cu motive florale





de la racla Sf. Ioan cel Nou, gravuri în lemn lucrate de monahul Ioan în anii 1600, o cruce sculptată în lemn de chiparos de Popa Nechifor din anii 1500 și icoane dăruite de violonistul bucovinean Grigore Vindereu, în anii 1800.

Fiind ridicat ca poartă de intrare în mănăstire, Turnul Clopotniță măsoară 34 de metri și datează din anul 1589; prin bunăvoința domnului Moldovei Petru Șchiopul, turnul a fost realizat din piatră și cărămidă și se aseamănă cu o casuță din basmele îngerești prin care intri, iar miracolele se afundă în inima însetată de frumos ce așteaptă să descopere, dincolo de prag, o altfel de tihnă.

Așa cum se mai poate descifra din pisania în limba slavonă, clisiarnița-paraclis datează din

anul 1626 și a fost ctitorită de mitropolitul Moldovei, Anastasie Crimca; aceasta era folosită în anotimpul rece pentru îndeplinirea activităților bisericești. În trecut aici a fost întâia școală catehetică clericală din Suceava, iar azi servește ca pangar (loc pentru vânzarea lumânărilor).

O frunză tomnatică se pleacă acum, atingându-mi creștetul, către acest pământ în care se amestecă atât de domol culorile rubinii și gălbui solare, greutatea amare și împlinirile sufletești, toate cu voia Domnului, ce a socotit să lase cortina deschisă către această scenă a păcii, Mănăstirea „Sfântul Ioan cel Nou” din Suceava.

**Aurora GRIGORE**



# agroBUSINESS

Anul XV, nr. 3 (339) • 1 – 31 martie 2024

România

Revista **Lumea  
Satului**  
Lumea afacerilor tale

Suplimentul  
**agroBUSINESS**



Emisiunea  
**Din lumea satului**

Difuzată pe postul național



[www.lumeasatului.ro](http://www.lumeasatului.ro)

[www.agro-business.ro](http://www.agro-business.ro)

[www.tv.lumeasatului.ro](http://www.tv.lumeasatului.ro)

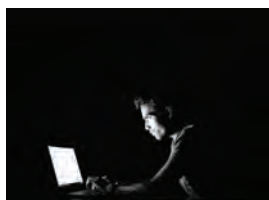
**Domeniile Amira, podgoria unui oenolog din Vaslui**

62-63



**CE a aprobat o schemă de ajutor de stat României  
241 de milioane euro pentru sprijinirea producătorilor agricoli**

64-65



**Raport PwC: Riscurile cibernetice sunt prioritizate de numai  
un sfert dintre companiile din Europa Centrală și de Est**

66-67

**Creditele ipotecare europene, estimate la cel mai scăzut nivel  
din ultimii zece ani**

68-71

**Sondaj eJobs: 81% dintre angajatori au în plan  
extinderea echipei, în 2024**

72-73



**Tranziția agroecologică va avea un cost.  
Subiectul este: cine va plăti această tranziție?**

74-77

**Evoluții pe piața de capital**

80-81

**agroBUSINESS**  
România

**Dacă ți-a plăcut, contactează-ne pentru abonament!**

**Editor general:** Ion BANU – 0744.68.25.47

**Redactor-șef:** Bogdan PANȚURU – 0770.69.12.41

**Redactor corector:** Oana PETRE-DASCĂLU

**Redactori:** Anca Lăpușneanu,  
Laura Zmaranda

**Colaboratori:** Andrei Oprea-Banu, Teofilia Banu,  
Ion Bogdan, Daniel Botănoiu,  
Beatrice Modiga

**Grafică & tehoredactare:** Mariana CISMARU

**Editura: ALT PRESS TOUR București:** Director general: ing. Ion BANU  
Director executiv: ing. Nicușor Oprea-BANU

**Redacția:** str. Moinești nr. 12, Bl. 204, Sc. A, Ap. 4, sector 6, București. Tel./fax: **021.311.37.11**  
Pentru corespondență: OP 16 CP 39; E-mail: [lumeasatului@gmail.com](mailto:lumeasatului@gmail.com); [www.agro-business.ro](http://www.agro-business.ro)

ISSN 2501-3971; ISSN-L 2501-3971

**Marketing, abonamente, difuzare:**

e-mail: [marketing@lumeasatului.ro](mailto:marketing@lumeasatului.ro)  
Nicușor Oprea-BANU: – 0752.15.01.46;  
0722.27.13.38  
e-mail: [nopreabanu@yahoo.com](mailto:nopreabanu@yahoo.com)

**Compartiment financiar:**

ec. Adina ALBU  
dr. Nicolae SIMION – 0741.21.76.27

**Toate drepturile asupra  
acestei ediții a revistei  
sunt rezervate SC ALT  
PRESS TOUR SRL,  
reproducerea (integrală  
sau parțială) a  
materialelor publicate  
nefiind permisă fără  
aprobarea, în scris, a  
editorului. Precizăm că  
întreaga răspundere  
privind corectitudinea  
informațiilor din  
articolele pe care le  
publicăm revine  
autorilor.**

Tipar executat  
la Tipografia ART PRINT

**Jurnaliștii publicației noastre sunt membrii ai Asociației Presei Agricole din România – APAR,  
asociație afiliată ENAJ (The European Network of Agricultural Journalists) din 2013.**

# Rabla pentru scutece

**T**oți oamenii au observat că, de ani buni, ceva se petrece. Parcă totul e cu susul în jos, normalul a devenit anormal, frumosul – urât și invers. Și nu puțini sunt cei care simt că viața le este schimbată din temelii și nu întotdeauna la modul plăcut. Un exemplu, ca multe altele... S-a ajuns în situația în care cei care trăiesc la sat să plătească prețul întreg pentru lemnul de foc, în condițiile în care orășenii primesc subvenții pentru încălzire. Culmea e că acest fapt a fost scos în evidență de WWF România – Fondul Mondial pentru Natură.

Potrivit cercetării, autoritățile accentuează inegalitatea socială și refuză să ajute cele peste 2,5 milioane de gospodării care se încălzesc cu lemne și care reprezintă 85% din spațiul rural. În schimb, practică un dublu standard, adică acordă subvenții unei categorii de populație și o ignoră pe alta, deși ambele se confruntă cu aceeași problemă. Acest lucru trebuie să înceteze, susțin autorii analizei. Totodată, reprezentanții WWF România precizează că subvenția existentă nu se aplică pentru locuitorii din sate, adică pentru 2,5 milioane de gospodării, pentru că ei nu au rețea de gaze, se încălzesc încă cu lemne. Cine pierde? Oamenii care nu au avut norocul să ajungă și pe strada lor o infrastructură energetică modernă. Pădurea, pentru că sunt încurajate exploatarea ilegală. Bioeconomia forestieră, pentru că lemnul de calitate ajunge să fie folosit ca lemn de foc. Și statul român, pentru că nu încasează taxe dacă lemnul este nefiscalizat și pentru că generează politici care alimentează erodarea statului de drept, precizează cei de la WWF. În fine, aceștia mai arată că lemnul și produsele derivate din lemn pentru încălzirea locuințelor trebuie subvenționate condiționat, astfel încât să încurajeze utilizarea lemnului uscat-zvântat sau a brichetelor-peleților.

Și pentru că nivelul de trai a scăzut la un nivel greu de imaginat, pentru o mare parte a populației, se caută măsuri „eficiente” de subvenționare a sărăciei. Una dintre acestea ar

fi crearea, în iarna care tocmai se încheie, a programului „Rabla pentru sobe”. Prin acest program, se acordă unui solicitant finanțare în procent de 70% din valoarea cheltuielilor eligibile, dar nu mai mult de 10.000 lei, inclusiv TVA, pentru fiecare aparat de încălzire care deservește o gospodărie. Aparatele pentru încălzirea locuințelor vor putea folosi drept combustibil lemnul pentru foc, peleți sau brichete, fiind acceptate inclusiv termosobe, șemineele, termoșemineele care respectă standardele din Directiva EcoDesign, după cum se arată într-un document oficial... „Autoritățile nu-i ajută exact pe cei care sunt cei mai afectați de sărăcia energetică. Decizia recentă de a porni programul «Rabla pentru sobe» este foarte bună, dar nu suficientă. Ce sunt aceștia forțați să facă ca să supraviețuiască? Să cumpere lemn la negru, pe care poate li-l aduce acasă vreun «binevoitor». Știe el de unde. Fiecare se descurcă cum poate, este pe cont propriu. Cine pierde? Oamenii care nu au avut norocul să ajungă și pe strada lor o infrastructură energetică modernă. Pădurea, pentru că sunt încurajate exploatarea ilegală. Bioeconomia forestieră, pentru că lemnul de calitate ajunge să fie folosit ca lemn de foc. Și statul român, pentru că nu încasează taxe dacă lemnul este nefiscalizat și pentru că generează politici care alimentează erodarea statului de drept”, conchide studiul WWF.

Probabil nu sunt prea îndepărtate vremurile când vor apărea programe gen Rabla pentru mâncare, haine sau chiar scutece, pentru că toate costă. În plus, ca să mănânci trebuie să cheltuiești zilnic, ceea ce este foarte împovărător pentru mulți.

Deunăzi câteva voci, acum din ce în ce mai multe vorbesc de o schimbare majoră pe Pământ. Și fie că vorbim de oameni situați în zona spirituală, fie de materialiiști get-beget, toți simt schimbarea care plutește în aer. Cum trebuie acționat? În niciun fel... Trebuie doar liniște... Multă liniște în suflet...

**Bogdan PANȚURU**

# Domeniile Amira, podgoria unui oenolog din Vaslui



Mihaela Lungu Diaconu este cunoscută drept o pasionată de vin din Popești, un sat din comuna Miclești, județul Vaslui, o zonă privilegiată din centrul istoric al județului. De fapt, via și vinul sunt parte integrantă din ADN-ul ei, recunoaște tânăra. Încă din perioada liceului știa ce va face când va deveni adult, de aceea a și urmat cursurile Facultății de Horticultură din Iași. Munca sa a dat roade, astfel suprafața viticolă a inginerului horticol este răspândită pe 42 de hectare și se bucură de o poziționare privilegiată atât din punct de vedere istoric, cât și geografic. Împreună aflăm povestea din spatele Domeniilor Amira.

## Specialistă în oenologie

**Rep.: Care este povestea Domeniilor Amira?**

**M.L.D.:** M-am născut într-o familie în care via era parte integrată din formula noastră. Îmi privesc părinții cum îngrijeau podgoria. Încă de mică am înțeles că vinul bun pleacă din vie, după cum îmi povestea cu atâta patos tatăl meu. Din liceu știam ce vreau să fac, așa că am urmat Facultatea de Horticultură din Iași, pe care am absolvit-o în anul 2010. În anul al treilea m-am specializat pe oenologie și bineînțeles că acasă veneam cu tot ce învățam nou. În această perioadă și imediat după ce am terminat facultatea am încercat mereu să îmbunătățesc tot procesul de vinificație, de la lucrări în vie până la re tehnologizarea crapei. Aș putea spune că am crescut odată cu plantația și așa s-a dezvoltat iubirea mea pentru vie și vin.

## Podgorie sub privirile atente ale conacului și bisericii de lemn din sat

**Rep.: Povestește-ne despre podgorie, sortimente de vinuri și autorizație?!**

**M.L.D.:** Podgoria se află într-o zonă privilegiată în centrul istoric al județului Vaslui, pe dealul Popeștilor, sub privirile atente ale conacului și bisericii de lemn ce au aparținut stolnicului Dumitrache Miclescu. Aici, vinul devine mai mult decât o băutură, devine o legendă, un omagiu adus vremurilor apuse. Suprafața noastră viticolă este răspândită pe 42 de hectare și se bucură de o poziționare privilegiată atât din punct de vedere istoric, cât și geografic, asigurând toate condițiile optime pentru cultivarea viței-de-vie. Relieful, clima și solul deosebit își lasă amprenta asupra complexității aromelor din soiurile noastre de vin: Fetească Regală, Tămâioasă Românească, Aligote, Sauvignon Blanc, Muscat Ottonel, Busuioacă de Bohotin și Cabernet Sauvignon. Funcționăm cu toate autorizațiile necesare și suntem în conformitate cu toate condițiile pentru a produce vinuri IG.

## Fonduri europene prin reconversie și restructurare

**Rep.: Această afacere a fost o investiție proprie sau cu bani europeni?**

**M.L.D.:** Putem spune că le-am îmbinat! Am accesat fondurile europene prin reconversie și restructurare, în două etape, și în 2023 am investit în re tehnologizare din fonduri proprii pentru că mereu



încercăm să ne actualizăm toate informațiile pentru a avea o producție reușită și cu impact.

## Nu este de ajuns să ai un an bun, dacă soarele nu ajută

**Rep.: Cum este să activezi în acest domeniu?**

**M.L.D.:** Acest domeniu este o provocare zilnică! Poate de aici și adrenalina care te ține mereu activ. Este un domeniu în care depinzi de foarte mulți factori. Nu este de ajuns să ai un an bun, dacă nu ai oameni și nu e de ajuns să ai oameni dacă soarele nu ajută. Cu mult suflet și multă răbdare, cu dedicare și iubire încercăm să fim cea mai bună variantă a noastră.

**Rep.: Ce planuri de viitor ai?**

**M.L.D.:** Îmi doresc să cresc frumos, să aduc ceva nou în acest domeniu, să vin cu un vin care să încânte simțurile celui care îl degustă și să înțeleagă povestea cu fiecare picătură. Când iubești ceea ce faci, nu simți că muncești, eu una nu simt că muncesc, eu simt că-mi construiesc propriul vis!

Beatrice Alexandra MODIGA

# CE a aprobat o schemă de ajutor de stat României 241 de milioane euro pentru sprijinirea producătorilor agricoli

Comisia Europeană a aprobat o schemă a României de aproximativ 241 de milioane euro (1,2 miliarde lei) pentru sprijinirea sectorului agricol al producției vegetale primare în contextul războiului Rusiei împotriva Ucrainei. Schema a fost aprobată în temeiul Cadrului temporar de criză și de tranziție pentru ajutoarele de stat, adoptat de Comisie la 9 martie 2023 și modificat la 20 noiembrie 2023, în vederea sprijinirii unor măsuri în sectoare care sunt esențiale pentru accelerarea tranziției verzi și pentru reducerea dependenței de combustibili.



Potrivit CE, ajutoarele din cadrul schemei vor fi sub forma unor granturi directe cu valoare limitată. Măsura va fi deschisă producătorilor agricoli de anumite produse vegetale, în special producătorilor de cereale de iarnă și de rapiță, care riscă să piardă lichiditate financiară din

cauza dificultăților de pe piața agricolă provocate de războiul Rusiei împotriva Ucrainei.

În special, în cadrul schemei României ajutorul nu va depăși 280.000 euro per beneficiar și se va acorda cel târziu până la 30 iunie 2024. Comisia a tras concluzia că schema





este necesară adecvată și proporțională pentru a remedia o perturbare gravă a economiei unui stat membru, în conformitate cu articolul 107 alineatul (3) litera (b) din TFUE și cu condițiile stabilite în Cadrul temporar de criză și de tranziție. Pe baza acestor considerente, Comisia a aprobat schema în temeiul normelor UE privind ajutoarele de stat.

### **56 de milioane euro pentru sprijinirea sectorului porcinelor și a sectorului păsărilor de curte**

Comisia Europeană a aprobat o schemă a României de aproximativ 56 de milioane euro (278,6 milioane RON) pentru sprijinirea sectorului porcinelor și a sectorului păsărilor de curte în contextul războiului Rusiei împotriva Ucrainei. Schema a fost aprobată în temeiul Cadrului temporar de criză și de tranziție pentru ajutoarele de stat, adoptat de Comisie la 9 martie 2023 și modificat la 20 noiembrie 2023, în vederea sprijinirii unor măsuri în sectoare care sunt esențiale pentru accelerarea tranziției verzi

și pentru reducerea dependenței de combustibili.

Ajutoarele din cadrul schemei vor fi sub forma unor granturi directe cu valoare limitată. Măsura va fi deschisă crescătorilor de porcine și de păsări de curte care riscă să piardă lichiditate financiară din cauza dificultăților de pe piața agricolă provocate de războiul Rusiei împotriva Ucrainei.

În special, în cadrul schemei României ajutorul (i) nu va depăși 280.000 euro per beneficiar și (ii) se va acorda cel târziu până la 30 iunie 2024. Comisia a conchis că schema este necesară, adecvată și proporțională pentru a remedia o perturbare gravă a economiei unui stat membru, în conformitate cu articolul 107 alineatul (3) litera (b) din TFUE și cu condițiile stabilite în Cadrul temporar de criză și de tranziție. Pe baza acestor considerente, Comisia a aprobat schema în temeiul normelor UE privind ajutoarele de stat.

**Bogdan PANȚURU**

# Riscurile cibernetice sunt prioritizate de numai un sfert dintre companiile din Europa Centrală și de Est



Companiile din Europa Centrală și de Est (ECE), inclusiv din România, prioritizează riscurile „tradiționale“, adică instabilitatea economică, situația geopolitică și volatilitatea macroeconomică, în detrimentul celor digitale, tehnologice sau cibernetice (cum ar fi ransomware, piraterie și urmărire), conform studiului PwC 2024 Digital Trust Insights Survey.

Doar 27% dintre companiile din ECE prioritizează riscurile digitale și tehnologice, față de 51% la nivel global, iar 37% acordă o importanță ridicată riscurilor cibernetice, față de 43%. În schimb, 47% dintre respondenți consideră volatilitatea macroeconomică o prioritate (vs 41% la nivel global).

„Deși le consideră îngrijorătoare și cu impact puternic asupra operațiunilor, companiile din regiunea noastră, inclusiv cele românești, încă nu prioritizează riscurile digitale, tehnologice și cibernetice.

Totuși, în ultimii ani, au făcut pași importanți în creșterea securității cibernetice și a investițiilor alocate în acest scop. Bugetele însă vor trebui să crească atât în contextul creșterii numărului și complexității atacurilor cibernetice, cât și în contextul normelor Uniunii Europene pentru consolidarea rezilienței infrastructurilor critice la o serie de amenințări, care cresc exigența sistemelor de securitate ale companiilor“, a declarat Mircea Bozga (foto), partener de Auditul Riscului, PwC România.



În evaluarea amenințărilor cibernetice care provoacă îngrijorare în următoarele 12 luni, cele mai multe companii din ECE (44%) menționează operațiunile de hack-and-leak, comparativ cu media globală de 37%, evidențiind accentul regional pe protecția datelor.

Consecințele unui atac cibernetic care îi îngrijorează pe cei mai mulți respondenți din ECE (54%) se referă la pierderea datelor despre clienți, angajați sau tranzacții, aproape de media globală de 52%. Preocupările legate de daunele aduse brandului companiei, inclusiv pierderea încrederii clienților, sunt aproape identice, cu 49% în ECE și 50% în media globală.

### **Creșterea bugetului de investiții, o necesitate**

La nivel de buget, companiile din Europa Centrală și de Est par să caute modalități de creștere a investițiilor în securitate cibernetică. În acest moment, există discrepanțe și investiții inegale în soluții, instrumente și formare de securitate cibernetică.

Doar 7% dintre respondenți (vs 10% la nivel global) se așteaptă la o creștere substanțială a bugetului de investiții, de peste 15%, iar 21% dintre organizații estimează o majorare de 6-10% a bugetului (vs 31% global). În același timp, 23% dintre respondenții din regiune intenționează să își mențină bugetele cibernetice neschimbate, spre deosebire de 9% la nivel global și în Europa de Vest.

Interesant este că un număr considerabil mai mare de participanți din ECE au raportat o lipsă de conștientizare cu privire la bugetul cibernetic.

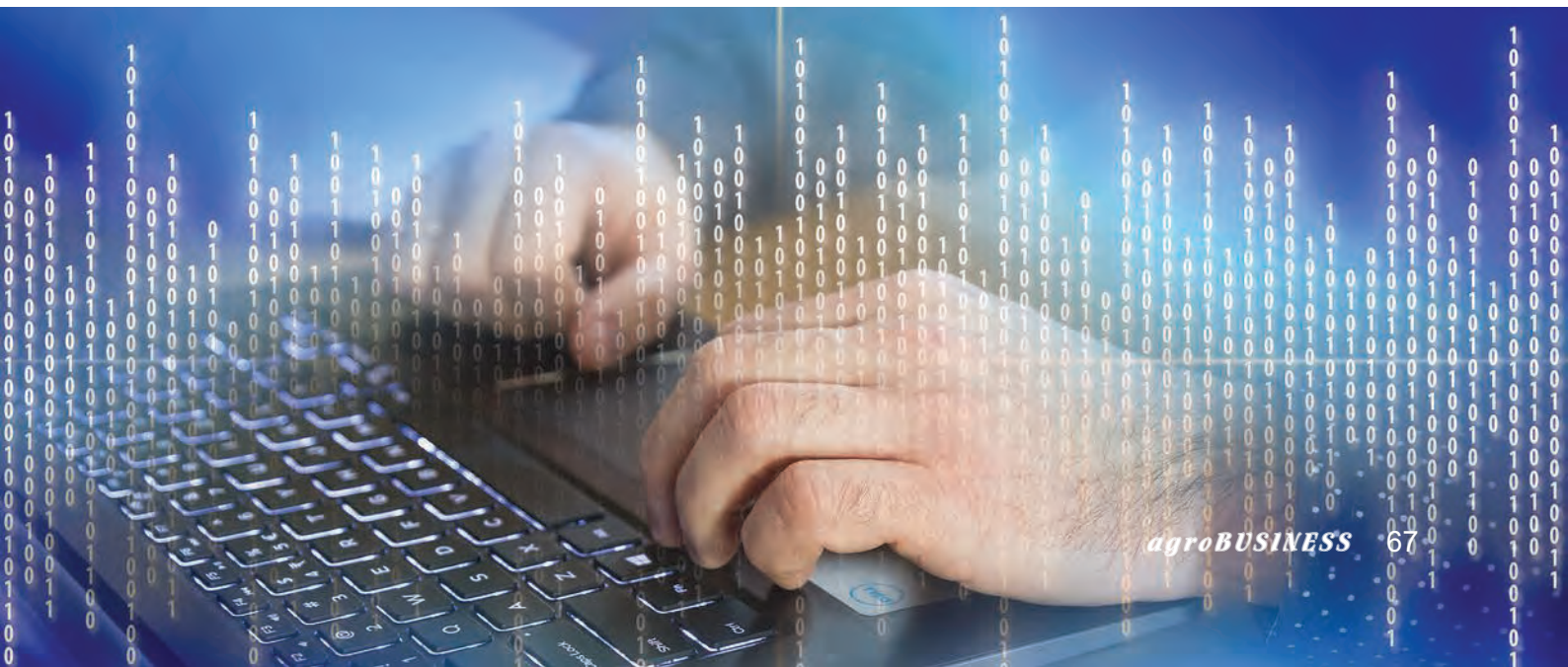
În următoarele 12-18 luni, companiile din regiune vor pune un accent mai mare pe securitatea rețelelor (40%), depășind media globală de 28%, astfel indicând un angajament puternic pentru întărirea infrastructurii de bază. În plus, organizațiile acordă prioritate securității în cloud la 34% și gestionării identității și accesului (30%) într-o măsură puțin mai mare decât omologii la nivel mondial, 33% și, respectiv, 21%.

Tot la categoria bugete, majoritatea companiilor din ECE se așteaptă la creșterea costurilor de conformitate (la nivel global: 75%). În general, în Uniunea Europeană există un focus destul de mare pe acest aspect, având în vedere cerințele NIS2/DORA/Cyber Resilience Act, care solicită un nivel ridicat de maturitate și transparență privind practicile cibernetice.

### **Codași la utilizarea AI în detectarea amenințărilor cibernetice**

Inovația se concentrează pe detectarea mai bună a amenințărilor cibernetice existente și îmbunătățirea funcțiilor de securitate pentru a compensa lipsa specialiștilor și a optimiza costurile. Când vorbim despre inovație, inteligența artificială joacă un rol important în lupta contra atacurilor cibernetice. Regiunea ECE rămâne în urma mediei mondiale în ceea ce privește implementarea inițiativelor de securitate cibernetică și realizarea beneficiilor acestora. Utilizarea Large Language Models (LLM) și a inteligenței artificiale generative în detectarea și reducerea riscurilor se situează la doar 9%, spre deosebire de 21% la nivel global. În plus, 20% dintre respondenții din ECE nu au planuri de implementare a acestor inițiative, spre deosebire de 7% dintre respondenții la nivel mondial.

**A consemnat Ion BOGDAN**



# Costurile ridicate pentru împrumuturi și economia slăbită determină scăderea cererii

**Creditele ipotecare europene, estimate la cel mai scăzut nivel din ultimii zece ani**



- ▶ **Creditele ipotecare din zona euro sunt estimate să crească cu doar 1,5% în 2023 și 2,4% în 2024 - cea mai mică evoluție în doi ani succesivi din ultimul deceniu; o creștere ușor mai mare, de 3,3% (net), este prevăzută pentru 2025. Cererea de credite de consum va încetini la 1,6% în 2023 și va crește cu doar 1,9% în 2024, în scădere de la 2,7% în 2022.**
- ▶ **Împrumuturile către întreprinderi vor crește cu 2,7% în acest an, înainte de a încetini la 2,2% în 2024, cu contracții preconizate pe piețele din Italia și Spania.**

Creditele ipotecare din zona euro ar urma să înregistreze cea mai mică creștere din ultimul deceniu în 2023 și 2024, potrivit celei mai recente previziuni EY privind împrumuturile acordate de băncile europene, pe măsură ce costurile ridicate ale împrumuturilor, creșterea economică slabă și scăderea încrederii pe piața imobiliară determină scăderea cererii. Se preconizează că împrumuturile ipotecare vor crește cu doar 1,5% în 2023 și cu 2,4% în 2024, ceea ce reprezintă cea mai mică creștere din ultimul deceniu.

Se estimează ca economia zonei euro să crească cu doar 0,5% în 2023 și cu 0,6% în 2024, iar totalul împrumuturilor bancare să înregistreze o creștere modestă, de 2,1%, în 2023. ceea ce reprezintă o scădere față de maximul ultimilor 14 ani, de 5% de creștere de

la an la an, înregistrat în 2022. Volumele împrumuturilor vor începe să se redreseze încet, creșterea urmând să ajungă la 2,3% în 2024, 3,2% în 2025 și 3,3% în 2026, cu condiția ca reducerile de dobândă ale Băncii Centrale Europene așteptate în 2024 să se materializeze. Aceasta ar trebui să aibă ca efect și reducerea costului împrumuturilor pentru gospodării și companii și să stimuleze cererea de credite.

Marile economii europene continuă să funcționeze într-un mediu extrem de dificil. Ratele dobânzilor sunt la cel mai ridicat nivel de la formarea zonei euro, tensiunile geopolitice au crescut și, în acest an, deși inflația și prețurile la energie sunt în scădere, acestea rămân ridicate. Piața imobiliară este cea mai afectată. Pentru gospodăriile din întreaga Europă,

costurile ridicate ale vieții și ale împrumuturilor înseamnă că mai puțini oameni își cumpără case, ceea ce arată că împrumuturile ipotecare scad la cel mai mic nivel din ultimul deceniu. Privind în viitor, băncile europene se confruntă cu un exercițiu de echilibru, pentru a menține bilanțuri solide, a reduce costurile și a continua să sprijine clienții. Progresele pe care firmele le-au făcut pentru a se digitaliza – în pofida unei succesiuni de șocuri economice și a creșterii lente – le vor ajuta să aibă succes pe termen mai lung, mai ales în contextul în care ne așteptăm la o creștere economică mai puternică începând cu anul viitor.

### **Cel mai scăzut nivel din ultimul deceniu**

Creditele ipotecare reprezintă aproape jumătate din totalul împrumuturilor din zona euro, iar încetinirea prognozată a creșterii creditelor ipotecare la 1,5% în 2023 și la 2,4% în 2024 reprezintă cea mai slabă creștere de la an la an în doi ani succesivi din ultimii zece ani și o decelerare puternică față de creșterea de 4,9% din 2022. Mișcările reținute din piața imobiliară (în special în Germania), costurile mai mari ale împrumuturilor și înăsprirea continuă a criteriilor de creditare au ca efect atât reducerea cererii, cât și disponibilitatea creditelor ipotecare.

### **Creșterea împrumuturilor pentru întreprinderi va continua să încetinească**

Creșterea creditării bancare pentru întreprinderile din zona euro va scădea de la vârful de 5,5%, atins în 2022 (cel mai ridicat din 2008 încoace), la 2,7% în acest an și la doar 2,2% în 2024, cu contracții pe piețele din Italia

și Spania. Creșterea mai slabă din 2024 reflectă în mare măsură impactul costurilor mai mari ale împrumuturilor corporative asupra investițiilor întreprinderilor și a împrumuturilor asociate. În pofida perspectivelor economice dificile și a incertitudinii persistente de pe piață, se preconizează că împrumuturile acordate întreprinderilor se vor accelera începând cu 2025, când se estimează o creștere de 3,1%, înainte de a ajunge la 3,5% în 2026, pe măsură ce ratele dobânzilor scad și condițiile economice se îmbunătățesc, ajutate de inflația mai mică și de investițiile de fonduri din programul european Next Generation EU (NGEU).

### **Scăderea inflației va frâna creditul de consum**

După doi ani de contracție a împrumuturilor negarantate (pe parcursul anilor 2020/21), creșterea de 2,7% înregistrată în 2022 pare să fi fost un punct culminant. În 2023, se preconizează o creștere moderată a creditului de consum, de 1,6%, urmată de 1,9% în 2024. Acest nivel este scăzut în comparație cu nivelurile anterioare pandemiei, în care creșterea a fost în medie de 5%, între 2015-2019. Deși scăderea prognozată a inflației va sprijini cheltuielile discreționare ale consumatorilor, aceasta ar urma să influențeze și creșterea cheltuielilor în numerar și a finanțărilor asociate prin intermediul cardurilor de credit și al împrumuturilor personale.

Pe parcursul acestui an, pe măsură ce ratele dobânzilor și tensiunile geopolitice au crescut, economia Europei - și băncile care o susțin - au fost testate până la noi limite. Cu toate acestea, provocările economice nu produc în sectorul bancar fisurile la care mulți s-ar fi așteptat în urmă cu un deceniu și jumătate,





cea ce reflectă eforturile depuse de instituțiile financiare din regiune pentru a-și constitui rezerve de capital ridicate și pentru a-și consolida pozițiile financiare și, în cele din urmă, pentru a absorbi presiunea economică. În timp ce creșterea creditării bancare va încetini pe termen scurt, imaginea este pe mai departe una de redresare. S-ar putea să fie lentă, dar, în absența unor noi provocări majore și neprevăzute, ne așteptăm la o îmbunătățire constantă a economiei și a volumului de creditare. În pofida creșterii prognozate a pierderilor din credite, se așteaptă ca nivelurile de depreciere să rămână mult sub cele înregistrate după criza financiară, iar creșterea cererii noi de credite începând de anul viitor ar trebui să contribuie la contracararea unei părți a impactului.

### **Germania – singura mare economie care se va contracta în acest an**

Economia germană este singura dintre economiile majore din zona euro care se preconizează că se va contracta în acest an, în mare parte din cauza ratelor dobânzilor mai

mari, a perturbărilor cu care se confruntă piețele sale de export și a efectului prețurilor ridicate prelungite ale energiei asupra bazei industriale. În ansamblu, se preconizează că PIB-ul german se va contracta cu 0,2% în 2023, urmând să crească cu 0,1% în 2023 și cu 1,8% în 2025.

Se estimează că perspectivele de creștere a împrumuturilor bancare în Germania în acest an vor fi slabe, deși se preconizează că vor depăși o serie de alte piețe din zona euro. Se preconizează atât o încetinire a ritmului de creștere a creditării bancare globale, de la 6,9% în 2022, la 3,8% în 2023, cât și faptul că împrumuturile ipotecare vor crește cu 1,6% în 2023 – cea mai slabă creștere din 2009 încoace, după o creștere de 5,3% în 2022.

Creditele de consum sunt prognozate să înregistreze o creștere de 0,4% în 2023, înainte să se accelereze la 1,8% în 2024. În ceea ce privește creditarea corporativă, se preconizează că stocul de credite pentru întreprinderi va încetini, la o creștere de 5,8% – de la 8,9% în 2022 – înainte de a încetini și mai mult, până la 2,4% în 2024, pe măsură ce efectul cererii slabe din străinătate pentru produse manufacturate, politica monetară restrictivă și incertitudinea ridicată se resimt asupra investițiilor întreprinderilor.

### **Franța demonstrează o rezistență mai mare**

Economia franceză a dat dovadă recent de o rezistență mai mare decât cea a zonei euro în general. Creșterea PIB-ului francez a încetinit la 0,1% în trimestrul al treilea, de la 0,6% în trimestrul al doilea 2023, deși acest lucru a mascat o performanță robustă din partea cererii interne. În general, prognoza EY European Bank Lending Forecast prevede o creștere anuală a PIB-ului de 0,9% în acest an, urmată de 0,6% în 2024 și de 2% în 2025.

Se preconizează că totalul împrumuturilor bancare va crește cu 3,7% în 2023, în scădere de la 6,1% în 2022, iar apoi va încetini ușor la 3,5% în 2024. Creditele de consum ar urma să crească cu 2,4% în 2023, în scădere de la 3,5% în 2022, iar creșterea creditelor pentru întreprinderi ar urma să încetinească pe parcursul anului 2023 la 5%, de la 7,3% în 2022, apoi la 3,3% în 2024.

## Spania – creditarea ipotecară a scăzut puternic în 2023

După un început relativ puternic în 2023, se preconizează că PIB-ul spaniol va crește cu 2,4% în 2023. Acest lucru se datorează, în principal, economiei spaniole axate pe servicii, dependenței mai reduse față de unele dintre industriile energointensive decât în cazul unor țări similare și redresării în curs a sectorului turismului.

Cu toate acestea, în ceea ce privește totalul împrumuturilor bancare, previziunile economice EY pentru împrumuturile bancare europene prevăd o contracție de 2,1% în 2023, reflectând scăderea de la sfârșitul anului 2022 și începutul anului 2023. Dintre categoriile de împrumuturi, se preconizează că doar creditele de consum vor raporta o creștere. EY European Bank Lending Forecast preconizează o creștere a creditului de consum de 0,4% în 2023.

Se estimează că împrumuturile pentru întreprinderi se vor contracta cu -3,4% în acest an, înainte de a stagna în 2024. În ceea ce privește creditele ipotecare, se așteaptă o contracție de -1,5% în acest an, în mare parte din cauza structurii creditelor ipotecare spaniole. Majoritatea creditelor imobiliare

spaniole sunt contractate cu rată variabilă, ceea ce înseamnă că piața imobiliară este expusă mai devreme la creșterea ratelor dobânzilor decât multe alte țări din zona euro.

## Italia – creștere lentă în 2023

Italia a evitat la limită o recesiune tehnică în T3 2023, deoarece PIB-ul a stagnat după o contracție de 0,4% în T2 2023. Creșterea PIB-ului este prognozată la 0,7% în acest an și la 0,6% în 2024. Cu toate acestea, pe măsură ce se îmbunătățește dinamica, se preconizează o creștere mai bună (1,2% în 2025).

În ceea ce privește creditarea bancară globală, prognoza prevede o contracție de -1,9% în 2023. Se preconizează că împrumuturile ipotecare vor crește cu 1,1% în acest an, în scădere de la 4,2% în 2022. Creditele de consum sunt prognozate să crească cu 4,5% în acest an, în timp ce împrumuturile pentru întreprinderi sunt estimate să se contracte cu -5,1%, înainte de a reveni la o creștere de 1,4% în 2024. La fel ca în cazul altor economii importante din zona euro, se preconizează că toate formele de creditare vor înregistra o creștere în 2024 (de 1,1%), urmând ca în 2025 creșterea să revină la 2,5%.

A consemnat Ion BOGDAN





*Sondaj eJobs:*

## **81% dintre angajatori au în plan extinderea echipei, în 2024**

**Specialiștii și candidații entry level vor fi cei mai căutați anul acesta. Aproape jumătate dintre angajatori au bugetat creșteri salariale.**

81% dintre respondenții celui mai recent sondaj derulat de eJobs.ro au declarat că au în plan recrutări pentru 2024, iar 65% le-au început deja. 10% nu știu încă în ce direcție va merge strategia de recrutare pentru acest an și dacă va fi nevoie să angajeze oameni noi, în timp ce 9% au răspuns că nu au niciun plan în acest sens.



Aproape jumătate (47,1%) dintre angajatorii participanți la studiu spun că majoritatea pozițiilor pe care va trebui să le ocupe în 2024 vor fi din segmentul entry level, iar 48,2% vor avea nevoie de specialiști. 4,7% încă nu știu din ce categorii vor recruta, potrivit unui sondaj realizat de eJobs.

Întrebați dacă au bugetat majorări salariale pentru acest an, 26,7% au răspuns afirmativ, 19,8% au spus că vor fi acordate, însă nu pentru toată lumea, ci doar pentru anumiți angajați pe care vor să-i securizeze. 14,9% au în plan majorări salariale, dar nu mai devreme de a doua jumătate a anului, iar 6,9% vor face acest lucru doar dacă va exista un context economic favorabil. 18,8% nu știu deocamdată dacă vor fi mărite salariile angajaților.

„Vorbim despre creșteri salariale care, în cea mai mare parte, nu vor depăși 10%. 35,2% dintre angajatorii participanți la sondaj au spus că au planificat majorări cuprinse între 5% și 10%, 11,4% le vor crește între 10% și 20%, 8% vor acorda măriri mai mici de 5%, iar 4,5% spun că le vor actualiza cu inflația. 18,2% au declarat că fiecare manager va decide pentru fiecare angajat în parte, în funcție de performanță, iar 22,7% nu știu încă”, spune Ana Călugăru, Head of Communications în cadrul eJobs.ro, cea mai mare platformă de recrutare online din România.

Pentru 2024, specialiștii par să fie categoria de candidați care își va găsi cel mai ușor job, mai bine de o treime dintre angajatorii participanți la sondaj indicând acest răspuns. 23,2% îi menționează pe tinerii fără experiență, iar 21,2% pe muncitorii calificați. 10,1% cred că, în continuare, pentru IT-iști va fi cel mai simplu să se angajeze. 8,1% mizează pe muncitorii necalificați, 2% pe manageri și tot atâția pe freelanceri.

„Vedem deja de mai bine de un an că numărul de joburi remote este în scădere și angajatorii preferă să posteze preponderent joburi care cer prezența la birou, astfel că, pentru acest an, 55,6% dintre respondenți au spus că în 2024 se va lucra de la birou. 40,4% au optat pentru modelul hibrid, iar 4% de acasă”, mai spune Ana Călugăru.

De la începutul anului și până acum, au fost postate 32.000 de locuri de muncă pe eJobs.ro. Dintre acestea, 1.400 au fost remote. 1,3 milioane de aplicări au fost înregistrate pentru toate joburile. Dacă joburile remote reprezintă 4% din numărul total de joburi, în ceea ce privește aplicările, procentul crește la 14% din total.

Sondajul a fost derulat în luna ianuarie a acestui an, pe un eșantion de 170 de companii respondente. (I.B.)



# Tranziția agroecologică va avea un cost... Cine va plăti această tranziție?

În timp ce vremea rea semnificativă a marcat anul 2023 (secete, furtuni, inundații), fermierii solicită „sprijin rapid în fața unor evenimente climatice extraordinare“ pentru a-i ajuta, ei fiind în prima linie a provocărilor legate de climă.

Fermierii nu își pun problema investițiilor deocamdată, existând anumiți fermieri care nu știu dacă vor încheia anul agricol. Există astăzi temerea legată de „o problemă majoră de asigurări“ în următorii ani în fața creșterii fenomenelor meteorologice extreme.



Precipitațiile din ultimele luni demonstrează „sensul stocării apei atunci când aceasta este în exces“, față de schimbările climatice, și trebuie să găsim soluții de durată. Găsirea de soluții alternative la produsele fitosanitare este, de asemenea, o „cursă contra cronometru“.

Tranziția ecologică apare în centrul viitoarelor provocări agricole ale fermierilor, fiind nevoie de lobby pentru anularea și reducerea diferitelor propuneri de protejarea mediului din ultimul an.

În timp ce impasul negocierilor comerciale este în desfășurare, înmulțirea standardelor de mediu ar împiedica fermierii europeni să poată investi cu adevărat în munca lor și în special în tranziția agroecologică.

La nivel politic, anul 2024 va fi încărcat din punct de vedere politic, primele alegeri fiind cele europene, alegeri cu interes major pentru lumea agricolă, deoarece numai 30% din

bugetul european este alocat agriculturii. Provocarea constă în găsirea de către fermieri a unor candidați specializați în problemele agricole indiferent de apartenența lor politică.

Problemele agricole legate de decarbonizare, biodiversitate sau reducerea cantităților de produse fitosanitare își vor avea locul pe agenda decidenților politici dacă se gândesc la fermieri și nu adoptă măsuri împotriva activităților acestora.

La nivel european, 2023 a permis, în conformitate cu anii anteriori ai mandatului Ursulei von der Leyen, progrese semnificative în ceea ce privește reglementările de mediu, stabilirea unui parcurs și atingerea obiectivelor Green Deal-ului. Provocarea pentru 2024 și pentru cei cinci ani din următorul mandat al Comisiei și al Parlamentului European este acum dezvoltarea și implementarea planului de finanțare pentru Green Deal. Pentru că pentru

Europa o tranziție nefinanțată nu reprezintă o tranziție, ci o dorință. Și, pentru a o finanța, vom avea nevoie de resurse publice – resurse din statele membre, resurse comunitare sau resursele private ținând cont de mediul bugetar turbulent declanșat încă din anul 2020.

Odată cu Bilanțul global al COP28 din Dubai, a început un ciclu de revizuire a traiectoriilor de decarbonizare a statelor. Acest ciclu se va încheia la COP30, la sfârșitul anului 2025, în Brazilia. Prin urmare, trebuie să sperăm că 2024 ne va permite să avansăm, având în vedere aceste acțiuni. Putem spera, cel puțin la fel de mult, ca această ambiție reînnoită să fie însoțită de o reflecție asupra planului de finanțare pentru acțiunile naționale: quantumul și evoluția în timp a resurselor interne și internaționale, private și publice. Și sperăm ca băncile de dezvoltare să-și maximizeze impactul, jucând un rol structurant în dezvoltarea și implementarea acestor planuri de finanțare. Pentru Europa, ca și pentru restul lumii, o tranziție nefinanțată nu este o tranziție, ci o dorință.

Un factor de incertitudine?

2024 va fi un an electoral în mai multe state cheie, pentru negocieri și acționari ai băncilor publice de dezvoltare: dincolo de Europa, vor fi alegeri în Statele Unite, Regatul Unit, India și Indonezia.

Experții CE împărtășesc o dublă convingere: tranziția nu se va realiza întâmplător, este nevoie de un plan, iar dublarea acestuia cu un plan de finanțare este o condiție necesară – dar nu suficientă – pentru succes.

Va fi bugetul 2025 unul de adaptare la schimbările climatice?

În timp ce statul tocmai și-a adoptat bugetul pentru 2024, întrebarea poate părea

prematură, dar este importantă. Dacă dezbaterea privind finanțarea decarbonizării economiei a luat amploare, cea a finanțării adaptării a rămas cu mult în urmă.

Deși s-au înregistrat progrese notabile în finanțarea tranziției energetice în 2023, situația este mai puțin liniștitoare în ceea ce privește tranziția agricolă și alimentară. În special pentru că există o lipsă de expertiză cu privire la noile nevoi de cheltuieli publice pentru sprijinirea fermierilor și pentru reorientarea ajutoarelor existente. Acestea sunt câteva dintre punctele oarbe ale strategiei de finanțare a tranziției.

Pe 9 iunie 2024, cetățenii europeni vor alege un nou Parlament European. Acest Parlament reînnoit va alege apoi o nouă Comisie Europeană, care va juca un rol decisiv pentru viitorul politicilor climatice europene. Uniunea are astăzi reglementări care oferă certitudine pe termen lung, pentru un întreg sector. De asemenea, a consolidat puternic semnalul european al prețului carbonului. Dar, spre deosebire de Statele Unite, Uniunea încă nu a construit un plan de investiții pe termen lung capabil să ajute întreprinderile și gospodăriile să investească în propriile tranziții.

La sfârșitul anului trecut, Uniunea a decis să solicite băncilor să adopte planuri de tranziție climatică, planuri care vor fi monitorizate de autoritățile bancare europene. Ca întotdeauna, diavolul se ascunde în detalii, iar ambiția acestor planuri va depinde în cele din urmă de liniile directoare pe care Autoritatea Bancară Europeană le va defini în 2024.

Uniunea Europeană este, de asemenea, în proces de finalizare a noului său cadru de



certificare a carbonului. Acesta trebuie să asigure integritatea ecologică a proiectelor agricole și forestiere care stochează carbon și primesc, în schimb, finanțare publică sau privată.

100 de miliarde de dolari este finanțarea pentru climă pe care țările bogate au promis că o vor oferi țărilor în curs de dezvoltare pentru a le ajuta să facă tranziția. Anul 2024 va fi punctat de numeroase summit-uri care vor reuni bănci publice din întreaga lume și care vor contribui la reforma în curs a arhitecturii finanțării dezvoltării.

Pentru multe țări, 2024 înseamnă inițierea și actualizarea planurilor naționale de tranziție în vederea pregătirii pentru COP30. Cu toate acestea, majoritatea planurilor existente ignoră parțial sau complet problema finanțării investițiilor ce trebuie făcute: Cât trebuie să plătim? Când? Și, mai presus de toate, cine? Care este cota statului și cum o finanțează?

După anii de pandemie, inflația a ajuns să producă neajunsuri în timpul (scurtei) redresări economice, ducând la creșterea ratelor dobânzilor. În aceste condiții, depășirea numeroaselor provocări economice ale anului 2024 va fi dificilă.

Dacă este complet exclusă o revenire a prețurilor la nivelul lor dinainte de pandemie, o încetinire a

creșterii lor la 2 sau 3% – dezinflația – este pe deplin posibilă, în special având în vedere înăsprirea impresionantă a politicii monetare în multe țări și scăderea prețurilor angro ale energiei. Unii economiști spun atunci că vârful inflației a fost depășit, deoarece cheltuielile publice pentru sprijinirea gospodăriilor și a întreprinderilor (subvenții, scuturi de preț, controale energetice etc.) cântăresc foarte mult în conturile

statului. Acest lucru demonstrează, în treacăt, că majorările salariale agreeate de companii nu au

duș la o buclă inflaționistă. Dimpotrivă,

numeroase studii au pus mai degrabă sub semnul întrebării o buclă preț/profit,

nefavorabilă atât pentru gospodării, cât și pentru IMM-uri.



Dar, din punct de vedere structural, inflația ar trebui să rămână mai ridicată decât în ultimul deceniu, fie și numai din cauza scăderii productivității în multe țări UE și a reorganizării hărții comerțului în lume și a relocărilor de activitate întreprinse în numele suveranității economice.

Dacă dezinflația este confirmată, atunci băncile centrale și-ar putea slăbi politica privind rata dobânzii. Este clar ceea ce a sugerat comitetul Fed din Statele Unite, chiar dacă președintele său, Jerome Powell, preferă să fie precaut, declarând că „inflația este încă prea mare și calea care se deschide este incertă”. În cadrul UE, Banca Centrală Europeană (BCE) nu pare să excludă un astfel de scenariu... fără să-l menționeze!

Este posibil ca și ratele dobânzilor pe termen lung să înceapă să scadă, ușurând în special constrângerea din sectorul imobiliar, care suferă la fel de mult atât din cauza ofertei (construcții, renovare etc.), cât și a cererii (dificultatea obținerii unui împrumut imobiliar, trecerea către piața de închiriere etc.). Dar, între timp, indiferent de sectorul de activitate, cele mai fragile companii vor continua să întâmpine dificultăți de finanțare.

În timp ce în Statele Unite era de așteptat o recesiune, țara ar trebui să obțină o aterizare slabă, cu o rată de creștere scăzută, în jur de 1,5%. Dar temerile de recesiune sunt mai mari în UE, între consumul prudent, stagnarea investițiilor și scăderea cheltuielilor publice. Asta fără a ține cont de nesfârșitele diferențe de opinie, care împiedică luarea deciziilor în cadrul instituțiilor europene. Dacă Italia rămâne în centrul atenției datorită ratei foarte ridicate a datoriei publice (140% din PIB), Franța este îngrijorată de amploarea reducerilor așteptate ale finanțelor sale publice. Dar Germania, demult forța



motrice a economiei industriale europene și al cărei model economic este astăzi în criză, va fi subiectul în atenția tuturor. În acest context, nu există niciun motiv pentru ca această creștere a ratei șomajului, deja în desfășurare în 2023, să se oprească.

În ceea ce privește China, starea ei de sănătate – nu doar economică – se înrăutățește: criză imobiliară, conflicte comerciale, cererea slabă, risc deflaționist... Ca efect secundar, toți partenerii săi comerciali încep să „tușescă” din ce în ce mai tare în Asia, dar și în Europa, unde Germania s-a bazat prea mult pe Regatul Mijlociu pentru exporturile sale.

De la invadarea Ucrainei de către Rusia în 2022 și de la consecințele incalculabile care au urmat (sfârșitul livrărilor de gaze către UE, presiunea asupra prețurilor la agricultură etc.), multe alte riscuri geopolitice au apărut sau s-au agravat: război între Israel și Hamas cu risc de conflagrație în tot Orientul Mijlociu, tensiuni militare în Marea Chinei, conflict de hegemonie între China și Statele Unite etc.

Atâtea surse de neliniște care pot perturba echilibrele economice sau cel puțin crește volatilitatea prețurilor materiilor prime și fragmentarea piețelor, la care se adaugă alegerile generale britanice și alegerile prezidențiale din Statele Unite (întoarcerea lui Trump?).

Acalmia economică nu este specifică anului 2024...

Dumitru Daniel BOTĂNOIU

# Iașul, o piață cu potențial pentru marii retaileri

## Moldovenii de la Global Store au deschis un magazin pe Calea Chișinăului

Iașul, o piață cu potențial pentru marii retaileri: după grecii de la Jumbo, care au deschis în urmă cu două luni un magazin în Iași, al 17-lea din România, și moldovenii de la Global Store, cu 7 magazine deschise în Republica Moldova, și-au extins luna aceasta afacerile pe piața locală.



Global Store este furnizor de produse pentru uz casnic, textile, îmbrăcăminte, încălțăminte, jucării și decor tematic, fiind controlat de către omul de afaceri Victor Cepoi. Brandul este activ de 20 de ani pe piața angro și de 6 ani pe piața retail, potrivit informațiilor de pe site-ul companiei, produsele comercializate fiind importate din 9 țări. Rețeaua lor de magazine numără peste 200 de angajați. Primul magazin din Iași are circa 1.000 mp și este amplasat pe Calea Chișinăului, în apropiere de

Carrefour Felicia. Global Store este parte a grupului Grossell.

Grossell International, cu sediul social în județul Iași, înființată în 2020, la care Victor Cepoi deține 67% din acțiuni, iar Global Store 33%, a raportat la Ministerul Finanțelor Publice o pierdere netă de aproximativ 930.000 lei pentru exercițiul financiar 2022.

Global Store - Totul pentru casa și familia ta! Compania Global Store este unul dintre cei mai mari furnizori ai produselor de uz casnic, veselă, textile, îmbrăcăminte, încălțăminte, jucării și decor tematic.



Calitatea internațională și prețurile accesibile sunt prezente pe rafturile magazinelor Global Store. Valorile lor sunt extinse asupra tuturor activităților Global Store — în relația cu clienții și partenerii, în realizarea produselor și în cultura sa organizațională.

### Jumbo a deschis magazinul de la Iași: anunțul companiei

Retailerul grec Jumbo a inaugurat primul magazin din Iași vineri, 20 octombrie, la un an de la începutul lucrărilor de reamenajare a halei de lângă Dedeman.

„Deschiderea unui nou magazin este mereu un moment special. Cu entuziasm și zâmbete largi, vineri, 20 octombrie, deschidem magazinul nostru din Iași!”, a anunțat compania pe pagina oficială de Facebook.

Procesul de autorizare s-a desfășurat în perioada ianuarie 2021 – septembrie 2022, iar demersurile le-a făcut omul de afaceri Bogdan Gheorghiu, cel care a și vândut hala către Jumbo, prin intermediul firmei Concept SRL.

### IKEA ar urma să deschidă un magazin la Iași: prima înțelegere implică o sumă de 4,2 milioane euro

Un alt retailer care pariază pe Iași este Ikea, care intenționează să construiască un magazin în Păcurari, pe lângă Brico Depot, în apropiere de viitorul Mall Moldova, unde lucrările sunt în desfășurare.

IKEA România a încheiat, la mijlocul lunii iulie 2023, un antecontract de vânzare-cumpărare pentru 52.105 mp la un cost de 80 euro, ceea ce înseamnă o sumă totală de 4,2 milioane euro

În România, IKEA are două magazine în București și unul în Timișoara, ultimul fiind inaugurat acum câteva luni.

### În ultimii doi ani, la Iași au fost inițiate mai multe proiecte de retail

Kaufland va deschide un centru logistic la Miroslava și va construi încă două magazine, unul în CUG și altul în Galata. De asemenea, o ofensivă la Iași, de mai mică amploare, a început-o și grupul Rewe, care deține rețeaua Penny: grupul are în prag de autorizare încă două magazine, unul în Dacia și celălalt în Bucium.

Beatrice Alexandra MODIGA





# Evoluții pe piața de capital

## Raport USDA

### € Cotații și prețuri - Grâu panificație

Sursa	Preț (RON/t)	Modificat cu	Evoluții	Data
DAP Constanța	928.34	-26.59 ▼		2024-02-16
MATIF Paris	1.010.88	-13.68 ▼		2024-02-16
CME Chicago	952.93	-11.05 ▼		2024-02-16
<i>i</i> Ofertă Cumpărare Landmar Moldova FCA (din fermă)	780.00	-40.00 ▼		2024-02-12
DAP Constanța -Cultură Nouă	895.08	-34.92 ▼		2024-02-16
<i>i</i> Romania - NordVest	800.00	50.00 ▲		2020-11-23
Germania, Hamburg	870.38	-12.43 ▼		2017-06-29
Ucraina, Marea Neagră	816.67	4.63 ▲		2017-06-30

[Precedentul](#)    2    3    [Următorul](#)

### Statistici - Grâu panificație - Sezon - 23/24

<p><b>-0.40 %</b></p> <p>Stocuri initiale</p> <p></p> <p><small>Global</small></p>	<p><b>-0.50 %</b></p> <p>Productia</p> <p></p> <p><small>Global</small></p>	<p><b>+1.70 %</b></p> <p>Consumul total</p> <p></p> <p><small>Global</small></p>	<p><b>-3.86 %</b></p> <p>Stocuri finale</p> <p></p> <p><small>Global</small></p>
--	---	--	--

\* date preluate din raportul USDA (actualizate lunar), reprezinta diferenta dintre sezonul curent si sezonul precedent.



## Norofert, investiție de 3 mil. lei în laboratorul de cercetare și multiplicare microorganisme pentru agricultură

Norofert, liderul cercetării pentru agricultura regenerativă și unul dintre cei mai mari producători de inputuri din România, listat la Bursa de Valori București pe piața AeRO (simbol BVB: NRF), anunță finalizarea primei etape a laboratorului de cercetare și multiplicare microorganisme pentru utilizare în agricultură. Laboratorul este situat în incinta fabricii de inputuri din Filipeștii de Pădure, deținută de companie, și este singurul de acest tip din România. Acest laborator are capacitatea nu doar de a produce materii prime necesare fabricii, ci și de a comercializa tulpini de microorganisme în formă lichidă sau solidă, cu tehnologii adaptate cerințelor piețelor locale și internaționale, potrivit unui comunicat.


Vlad Popescu, președintele Consiliului de Administrație, Norofert: „Laboratorul de cercetare și multiplicare microorganisme este dotat cu echipamente de ultimă generație și permite realizarea unor cercetări complexe a proceselor de multiplicare a microorganismelor. Cercetarea și dezvoltarea de produse noi reprezintă pentru Norofert vectorul principal de creștere pe termen mediu și lung, cel mai puternic diferențiator într-o piață europeană în care marea majoritate a producătorilor nu au un departament de cercetare în companie. Astfel, un element cheie pentru investiția în laborator este și adresabilitatea sa internațională.”



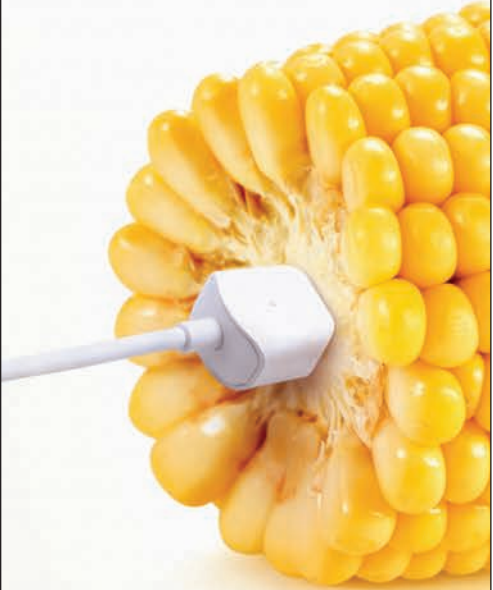
Un aspect important al acestei prime etape îl reprezintă colaborarea strânsă dintre echipa de cercetători și tehnicieni ai Norofert și Facultatea de Biotehnologii din cadrul Universității de Științe Agricole și Medicină Veterinară (USAMV) București. Astfel, compania are acces la expertiză științifică și resurse universitare, contribuind la izolarea și dezvoltarea microorganismelor deținute și înregistrate în nume propriu.

Prima etapă a proiectului marchează finalizarea construcției unui laborator de dimensiuni medii, reprezentând un spațiu tehnologic avansat și bine echipat, în care compania a investit 3 milioane de lei. Etapa a doua a proiectului va începe spre finalul anului 2024, iar valoarea totală a investiției se va ridica la peste 6 milioane de lei.


Pagini realizate cu sprijinul AgroGo.ro  
Bogdan PANȚURU



**AgroGo**  
BURSA ONLINE DE CEREALE



Ești la curent cu  
**piața cerealelor.**



[www.agrogo.ro](http://www.agrogo.ro)



## Vodafone scumpește abonamentele clienților business

Vodafone România va scumpi în următoarea perioadă prețul abonamentelor la telefonia mobilă, fixă și de Internet pentru persoane juridice cu 8% pentru serviciile activate sau pentru care contractele au fost reînnoite după data de 15 iunie 2023. Măsura a fost luată pentru a susține nivelul inflației și se încadrează în clauza introdusă anul trecut, prin care compania își rezerva dreptul să coreleze tarifele cu nivelul inflației. Operatorul a început deja să notifice clienții afectați de majorarea prețurilor. „Ultimul an a fost greu resimțit în multe industrii. Analizele Eurostat, Oficiul de Statistică al Comunităților Europene, asupra indicelui prețurilor de consum pentru anul 2023 comparativ cu anul 2022, indică o rată medie de modificare a prețurilor de consum pentru România de 9,7%, așa cum rezultă din rapoartele publicate de către Eurostat, dar și de către Institutul Național de Statistică în Comunicatul din data de 12 ianuarie 2024, în ușoară scădere față de anul anterior. Întrucât știm că sectorul economic privat a resimțit o presiune considerabilă în ultimul an și pentru că dorim să fim în continuare alături de dumneavoastră, vă informăm că urmează să indexăm prețul serviciilor mobile de voce și date și al serviciilor de telefonie

fixă și Internet activate sau pentru care a fost reînnoit contractul după data de 15 iunie 2023 cu un procent mai mic față de cel publicat de către Eurostat, respectiv 8%. (...) Având în vedere anumite fluctuații ale prețurilor bunurilor și serviciilor pe piață de natură a afecta echilibrul contractual, în vederea restabilirii acestuia, părțile convin ca tarifele pentru serviciile Vodafone să poată fi indexate, cu o frecvență anuală, prin simpla notificare transmisă de către Vodafone odată cu factura, anterior aplicării indexării. Aceasta se va face în funcție de indicele armonizat al prețurilor de consum (IAPC), respectiv rata inflației, stabilite pentru România de către Eurostat, Oficiul de Statistică al Comunităților Europene, fără a putea depăși, însă, un procent de 15% pe an. Părțile convin că indexarea anuală a tarifelor în raport cu rata inflației nu reprezintă o modificare unilaterală a prețului contractului, posibilitatea de indexare și mecanismul acesteia fiind agreeate de părți încă de la încheierea contractului. Clientul declara în mod expres că a citit, înțeles și acceptat prezenta clauză”, a anunțat Vodafone România într-un comunicat.

Indexarea prețului pentru serviciile oferite se va aplica începând cu următoarea factură recepționată. (I.B.)

### Talon pentru abonament – 2024

Firma/persoana solicitantă .....  
 Cod fiscal (CNP) ..... Reg. com. ....  
 Localitatea ..... str. .... nr. .... bl. ....  
 sc. .... et. .... sect./jud. ....  
 Banca..... Cont .....  
 Am achitat suma de ..... RON, prin mandatul poștal/ordinul de plată nr. ...., din data de ....., reprezentând contravaloarea unui număr de ..... abonamente, pe timp de ..... luni, respectiv perioada ..... anul .....

Data ..... Semnătura (ștampila) .....

Publicația este lunară, respectiv 12 apariții pe an. Prețul unui exemplar este de 25 lei (inclusiv TVA), al unui abonament pe 12 luni – 300 lei (inclusiv TVA). Abonamentele se pot contracta prin poștă sau la redacție. Contravaloarea abonamentelor va fi depusă în contul SC ALT PRESS TOUR SRL – RC J40/12960/22.07/2005, cod fiscal RO 17809627, COD IBAN RO30RZBR0000060006822736 – deschis la RAiffeisen Bank, București, Agenția Lujerului – sau la Trezoreria sectorului 6, COD IBAN RO11TREZ7065069XXX004639. Pe mandatul poștal/ordinul de plată este absolut necesară specificația: „Abonament – Lumea Satului”, adresa și datele de contact ale abonatului, inclusiv codul fiscal pentru societăți comerciale, respectiv codul numeric personal pentru persoane fizice.

Suntem înscrși în Sistemul Electronic de Achiziții Publice (SEAP)

• pentru ziare, reviste, periodice – Cod CPV 22200000-2

• pentru Servicii de Campanii de Publicitate – Cod CPV 79341400-0

Relații suplimentare pot fi obținute la sediul redacției: str. Moinești nr. 12, Bl 204, Sc. A, Ap. 4, sector 6, București  
 Tel./fax: (021)311.37.11. Pentru corespondență: OP 16 CP 39

DOMENIILE  
**OSTROV**  
— 1947 —



FACEBOOK / INSTAGRAM  
@DOMENIILEOSTROV.RO  
DOMENIILEOSTROV.RO

**XR**  
**STAR**

Tehnologia de succes pentru  
protecția culturilor de cereale.

**Revystar<sup>®</sup> Flex**

**Priaxor<sup>®</sup>**



**BASF**  
We create chemistry

Culturi frumoase,  
fermieri relaxați.

Utilizați cu precauție produsele fitosanitare. Citiți întotdeauna eticheta și informațiile despre produs înainte de utilizare. Atenție la simbolurile și indicațiile de pericol.