

Anul XIX • nr. 23 (436)  
1 – 15 decembrie 2023 • 15 lei

 lumeasatului  
[www.lumeasatului.ro](http://www.lumeasatului.ro)



# Lumea Satului

Revistă bilunară de agricultură, dezvoltare rurală  
și cultură tradițională



[www.agro-business.ro](http://www.agro-business.ro)







# Cei mai valoroși hibrizi de floarea soarelui Pioneer® ExpressSun®!





# Legea Porcului din vârful gardului

Fiecare dintre dumneavoastră, care ați fost în Occident, știe că, practic, în țările vestice nu mai există sat. Nu mai există gospodărie țărănească. Până acum câțiva ani am crezut că, în țările foste comuniste din Estul și Centrul Europei, satul va mai avea o viață lungă. Dar, la un moment dat, am vizitat o țară din Centrul Europei și am văzut cum, practic, nimeni nu mai creștea niciun animal în gospodărie, nicio plantă. Satele mai existau, dar în fața caselor era doar un gazon atent tuns. Am întrebat un localnic ce s-a întâmplat și mi-a răspuns sec: „Supermarketurile au făcut asta“.

Din păcate, și la noi procesul s-a declanșat... Prima etapă a fost depopularea satelor. A doua etapă, în desfășurare, prevede distrugerea tradițiilor. Nu pe toate odată... Ci încet, încet dar sigur. Dacă acum 10-20 de ani cineva ar fi afirmat că peste ani românii nu vor mai avea voie să crească porci i s-ar fi zis că e fie nebun, fie conspiraționist. Dar, de când a apărut așa-zisa Lege a Porcului în spațiul public oamenii par a se dezmetici. La finele acestui an, discuțiile legate de creșterea porcilor în gospodărie au revenit în forță, în contextul crizei legate de pesta porcină africană – se afirmă oficial, mai ales că se apropie și perioada Sărbătorilor de iarnă. Iar mulți români aleg să taie porcul în propria gospodărie. Printre altele, legea impune atât gospodărilor, cât și fermierilor circuite duble, încălziri sterilizate, nutrețuri ținute o lună la uscat și analize periodice. În plus, legea spune că „porcinele deținute trebuie să fie identificate individual, înregistrate în Baza națională de date (...), iar comercializarea porcinelor și a produselor provenite de la acestea este interzisă“. Cu alte cuvinte, statul vrea să-i ia țărânului român „pâinea“ de la gură. De altfel, Legea Porcului a început să facă deja victime. La finele lunii octombrie, inspectorii Direcției Sanitar-Veterinare și pentru Siguranța Alimentelor (DSVSA) din Satu Mare l-au amendat pe un bărbat cu suma de 6.000 de lei după ce și-a tăiat porcul în curte. Motivul? Potrivit presei

locale, care citează inspectorii, bărbatul nu a anunțat în prealabil medicul veterinar concesionar sau medicul veterinar oficial.

Ne-am putea întreba: ce minte ar fi putut imagina o asemenea lege? Aceeași minte care, în numele „civilizației“, a eradicat satele din Vest. Aceeași minte care, ghidată de logica lăcomei, a inventat tot soiul de „probleme globale“ pentru a controla strict tot ce-i intră și iese din buzunare... Ș.a.m.d...

Dar, autoritățile de la noi și-au dat seama că 2024 este an electoral. Și au dat-o la întors... „Tăierea și vinderea porcilor crescuți în gospodării nu va fi interzisă“, au anunțat oficialii. „Tradiția sacrificării porcului în gospodării poate fi păstrată cu siguranță și anul acesta“. Rețineți... „Și anul acesta...“ Că de la anul... Pentru că este inadmisibil, nu-i așa, ca la fiecare final de an supermarketurile să raporteze scăderi ale vânzărilor la carnea de porc...

Care ar fi următorul pas logic? Păi, din motive de securitate alimentară, logic ar fi să urmeze interdicția tăierii găinilor. Urmează sacrificarea oricărui animal în gospodărie, interzicerea WC-ului în curte, că de interzicerea lemnului de foc deja se vorbește că se va aplica de prin 2027, parcă... Și totul până când cuvântul „sat“ va dispărea din vocabular.

Să sperăm că, totuși, nu se va ajunge aici. Și probabil că nu se va ajunge dacă ne uităm la ce spun economiști vestiți cum că Occidentul este într-un colaps pe mai multe niveluri – economic, social, politic. Poate avem noroc și ne lasă în pace. Nu de alta, dar nu vor mai avea timp și de noi... Sărăcii...

Ion BOGDAN

**agroBUSINESS**  
România

paginile 59-82



- 8-10 Alianța Biosfera, pentru o agricultură sustenabilă
- 12-13 S-a prelungit perioada de eligibilitate stabilită în Acordul de Finanțare încheiat cu FEI
- 16-17 O tânără din Tecuci vrea să dezvolte afacerea cu legume ecologice a familiei
- 22-23 Tehnologia însilozării porumbului
- 26-29 Agricultură, vinovatul de serviciu
- 26-29 Două rase de oi cu performanțe în producția de lapte
- 36-37 Tradiția cu ciupoare prin ochii unei tinere ciobănițe din județul Hunedoara
- 42-45 Noile Tehnici Genomice (NTG), abordarea Comisiei Europene
- 48-49 Clubul Fermierilor Români înființează o nouă structură de coordonare la nivel național
- 52-53 Mănăstirea Bogdana, inima ce bate pentru voievozii Moldovei
- 56-58 Ce știm despre lupi după trei ani de studiu în Carpații Meridionali

## CONSILIUL CONSULTATIV pentru agricultură sustenabilă organizat sub auspiciile revistei Lumea Satului

- Prof. univ. Florin STĂNICĂ – USAMV București
- Prof. univ. Horia GROSU – dir. gen. IBNA  
USAMV București
- Dr. ing. Mihai COMAN – dir. gen. ICDP Pitești Mărăcineni
- Dr. ing. Pompiliu MUSTĂȚEA – dir. gen. INCDA Fundulea
- Dr. ing. Ion MARIAN – dir. gen. ICDVV Valea Călugărească
- Dr. ing. Costel VÂNĂTORU – dir. științific SCDL Buzău
- Dr. ing. Lucian BUZDUGAN – expert piața agrară
- Dr. ing. Claudiu FRÂNC – Președinte Federația Crescătorilor  
de Bovine din România
- Dr. Adrian BALABAN – Președinte Asociația Medicilor Veterinari  
pentru Suine din România

Jurnaliștii publicației noastre sunt membri ai Asociației  
Presei Agricole din România – APAR, asociație afiliată ENAJ  
(The European Network of Agricultural Journalists) din 2013.

**Lumea Satului**  
Lumea afacerilor tale

**Editor general:** Ion Banu – 0744.68.25.47

**Redactor-șef:** Bogdan Panțuru – 0770.69.12.41

**Redactor corector:** Oana Petre-Dascălu

**Redactori:** Anca Lăpușeanu, Laura Zmaranda

**Colaboratori:** Teofilia Banu, Daniel Botănoiu,  
Silviu Buculei, Andrei Oprea-Banu,  
Aurora Grigore Beatrice Modiga,  
Vasile Popescu

**Grafică & tehnoredactare:**

Mariana Cismaru, Mariana Sorescu

**Marketing, abonamente, difuzare:**

e-mail: [marketing@lumeasatului.ro](mailto:marketing@lumeasatului.ro)

Nicușor Oprea-Banu: 0752.15.01.46;

0722.27.13.38

e-mail: [nopreabanu@yahoo.com](mailto:nopreabanu@yahoo.com)

Mariana Cismaru: 0748.34.68.40

**Compartiment financiar:**

ec. Adina Albu

dr. Niculae Simion: 0741.21.76.27

**Editura: ALT PRESS TOUR București**

Director general: ing. Ion BANU

Director executiv: ing. Nicușor Oprea-Banu

**Redacția:** str. Moinești nr. 12, Bl. 204,  
Sc. A, Ap. 4,  
sector 6, București.

**Tel./fax: 021.311.37.11; 0756.11.38.68**

Pentru corespondență: OP 16 CP 39

E-mail: [lumeasatului@gmail.com](mailto:lumeasatului@gmail.com)

[www.lumeasatului.ro](http://www.lumeasatului.ro)

[www.agro-business.ro](http://www.agro-business.ro)

 [lumeasatului](https://www.facebook.com/lumeasatului)

ISSN 1841-5148

*Toate drepturile asupra acestei ediții a revistei  
sunt rezervate SC ALT PRESS TOUR SRL,  
reproducerea (integrală sau parțială) a materialelor  
publicate nefiind permisă fără aprobarea, în scris,  
a editorului. Precizăm că întreaga răspundere  
privind corectitudinea informațiilor din articolele  
pe care le publicăm revine autorilor.*

Tipar executat la Tipografia ART PRINT



# Ai reducere de 20%, până la 31 decembrie 2023



## Talon pentru abonament – 2024

Firma/persoana solicitantă .....  
Cod fiscal (CNP) ..... Reg. com. ....  
Localitatea ..... str. .... nr. .... bl. ....  
sc. .... et. .... sect./jud. ....  
Banca..... Cont .....  
Am achitat suma de ..... RON, prin mandatul poștal/ordinul de plată nr. ...., din data de .....,  
reprezentând contravaloarea unui număr de ..... abonamente, pe timp de ..... luni, respectiv perioada ..... anul .....

Data ..... Semnătura (ștampila) .....

Publicațiile sunt bilunare, respectiv 24 de apariții pe an. Prețul unui pachet este de 15 lei, al unui abonament pe 6 luni – 180 lei; pe 12 luni – 360 lei. Abonamentele se pot contracta prin poștă sau la redacție. Contravaloarea abonamentelor va fi depusă în contul SC ALT PRESS TOUR SRL – RC J40/12960/22.07/2005, cod fiscal RO 17809627, COD IBAN RO30RZBR0000060006822736 – deschis la RAIFFEISEN BANK, București, Agenția Lujerului – sau la Trezoreria sectorului 6, COD IBAN RO11TREZ7065069XXX004639. Pe mandatul poștal/ordinul de plată este absolut necesară specificația: „Abonament – Lumea Satului”, adresa și datele de contact ale abonatului, inclusiv codul fiscal pentru societăți comerciale, respectiv codul numeric personal pentru persoane fizice.

Suntem înscrși în Sistemul Electronic de Achiziții Publice (SEAP)

• pentru ziare, reviste, periodice – Cod CPV 22200000-2

• pentru Servicii de Campanii de Publicitate – Cod CPV 79341400-0

Relații suplimentare pot fi obținute la sediul redacției: str. Moinești nr. 12, Bl 204, Sc. A, Ap. 4, sector 6, București  
Tel./fax: (021)311.37.11. Pentru corespondență: OP 16 CP 39



# O pagină de istorie sportivă

În această seară de marți s-a întâmplat cu adevărat un lucru măreț... E un lucru de mult așteptat... Pentru unii chiar este ceva unic în viață, și anume... Bineînțeles că este vorba de calificarea naționalei de fotbal a României la Campionatul European din vara anului 2024.

Pentru unii, ceva normal, pentru mine, o adevărată bucurie venită din dragoste și patriotism pentru nația noastră. Este pentru prima dată în viața mea când prind o calificare mai serioasă a României, care unește din nou oamenii sub același tricolor și le oferă, într-un final, același ideal.

Timpul trece și cred că majoritatea ne-am dat seama de lipsa unui scop și a unei linii bine definite în privința viitorului țării, care se reflectă câteodată și în viața de zi cu zi a fiecăruia, prin solidaritate, aroganță și egoism.

Eu astăzi am simțit opusul... Am simțit cum toată lumea pleda pentru același scop și că dorința fiecăruia este una singură, aceea de a fi bucuroși și de a deveni din nou cunoscuți în rândul lumii. Iată că într-o minunată seară, cum-necum, fotbaliștii au reușit să-și atingă propriile obiective, dar mai mult de atât, au atins sufletele oamenilor.

Știu că s-a scris și o să se scrie mult pe acest subiect, iar el la un moment dat va părăsi scena principală, însă cum să nu-ți dai cu părerea despre așa ceva...

Mie unul mi se pare incredibil cum un sport poate crea atâtea emoții și să readucă în inimile noastre, ale românilor, mândria națională.

Uiți parcă de toate problemele zilnice și devii euforic și plin de viață, parcă tu ai fi acolo pe teren.

Copil fiind, cred că tot ceea ce am simțit în acele momente nu poate fi descris detaliat în cuvinte, dar totuși cei care au trăit acest moment și poate cele anterioare, ale „GENERAȚIEI DE AUR”, au din nou speranță că lucrurile vor lua o alură din ce în ce mai bună în viitor, cu multă muncă și perseverență.

Emoția calificării absolute, pe primul loc în grupă, i-a făcut pe români să aibă curaj să-și asume lucrurile care îi fac cu adevărat mândri și să-și dea seama că fiecare dintre noi avem ceva special, ceva ce alții nu au și că valoarea este dată de noi, oamenii, iar mai apoi de resurse ajutătoare precum banii.

Mai mereu am spus despre vestici că sunt mai buni, că au ceva în plus, că sunt mai speciali, însă nu este așa, cel puțin într-o anumită măsură, fiindcă noi aici pe acest pământ avem de toate, munte, mare, deltă, Dunăre, câmpie, dealuri, dar cel mai mult avem resursa umană. Este adevărat că ușor-ușor suntem din ce în ce mai puțini, dar aceștia care suntem aici trebuie să ne legăm tot timpul de pârghii cum e cea a naționalei, care să ne dea încredere în forțele proprii.

Eu am speranță deplină în ceea mă privește dar și în români pentru că suntem niște oameni speciali, cu un mare potențial și cu o șansă la un viitor mai bun...

Alexandru OPREA-BANU





# P64LP170 Campionul Absolut

Anul acesta a fost unul foarte complicat din punct de vedere climatic, dar și economic, atât producțiile, cât și profitul fermierilor fiind serios diminuate. Floarea-soarelui este cultura care se evidențiază când avem ani precum 2023 prin rezistența la secetă care este peste orice cultură de primăvară, iar germoplasma Corteva este clar cea mai adaptată condițiilor locale.

În fiecare an, rezultatele testărilor RITAC – FAPPR atestă cât de bine sunt adaptați hibridii Pioneer la condițiile din țara noastră, iar stabilitatea și producțiile constante demonstrează anual preabilitatea produselor.

Anul acesta, hibridul **P64LP170** deține 2 titluri foarte importante:

- **Cea mai mare producție realizată în testări – 5.244 kg/ha** în localitatea Ulmu, județul Brăila, unde a depășit cu peste 5% următorul hibrid testat.
- **Cea mai mare producție medie obținută** în cele 4 locații – **3.113 kg/ha**, cu 4% mai mult decât următorul hibrid clasat.

De asemenea, este foarte important să precizăm că, în primii 5 hibridi, ca și medie a rezultatelor, compania Corteva Agriscience deține 3 produse: **P64LP170, P64LP190 și P64LE162**, în timp ce competitorul cel mai important nu are niciun produs.

Un alt aspect foarte important este media obținută de fiecare companie participantă în cele 4 locații, unde, de asemenea, portofoliul Pioneer ocupă prima poziție, cu un avantaj de aproximativ 6% față de următoarea companie.



Concluziile sunt următoarele:

- ➔ **P64LP170 – Cel mai productiv hibrid de floarea-soarelui!**
- ➔ **P64LP170 – Cel mai stabil hibrid de floarea-soarelui!**
- ➔ **P64LP170 – Cel mai rezistent la Lupoai!**
- ➔ **P64LP170 – Cel mai rezistent la secetă!**

Hibridul **P64LP170** este comercializat de 2 ani în România și a fost testat 3 ani consecutiv în cele 4 locații FAPPR, unde a obținut de fiecare dată producții mai mari față de medie, rezultatele testărilor fiind disponibile în comunicările făcute de către FAPPR. Testările FAPPR sunt făcute la cele mai înalte standarde, cu profesionalism, fără subiectivism și cu transparență totală.

Concluzia este una foarte simplă: cel mai bine adaptat hibrid de floarea-soarelui la condițiile locale, la tehnologia aplicată de către fermieri este de departe **P64LP170 – O alegere sigură, cu riscuri zero!**

**Andrei CIOCOIU**  
CMM Seeds Corteva Agriscience România  
și Moldova



# Alianța Biosfera, pentru o agricultură sustenabilă

La mijlocul lunii noiembrie, în Poiana Brașov a avut loc un eveniment – Biosfera 2023, dedicat profesioniștilor fitofarmacisti. În cadrul evenimentului Biosfera, la care au participat peste 500 de fitofarmacisti, au fost prezentate o gamă largă de produse, semințe pentru cultură mare, culturi speciale, dar și pentru casă și grădină de la cei mai renumiți producători din domeniu.



Programul Biosfera, aflat la început și conceput de Agrii România în colaborare cu Syngenta, Corteva, Summit Agro, BASF, Bayer, Ameropa, Patria Bank, Lidea, Nufarm, Belchim, KWS, își propune să aducă față în față fitofarmacisti și distribuitorii tocmai pentru a crea o conexiune autentică într-un cadru care să îmbine responsabilitatea pentru natură cu expertiza fitofarmacistilor și angajamentul companiilor către o agricultură cu adevărat sustenabilă. În continuare vă prezentăm opiniile a câtorva dintre participanții la eveniment.

**Monalisa Ungureanu, Agrii:** „Noi suntem distribuitori și e clar că acest business nu poate fi făcut decât cu producătorii și, evident, rolul nostru este să servim clientul cu cele mai bune produse și servicii posibile. Deci tot acest concept de Biosfera ne duce cu gândul la sustenabilitate, la protecția mediului, la împărtășirea unor valori în a face lucrurile responsabil și cu dragoste pentru natură, dar și în selectarea unor parteneri care pot veni cu produse și servicii compatibile. Practic, prin Biosfera, AGRII este un liant între companiile producătoare și fitofarmacisti. Realitatea este că sectorul de fitofarmacii a crescut constant în ultimii ani în România. Interesant este faptul că au crescut în

interacțiunea cu fermierii mici, mai ales pe segmentul de amenajări, partea de hobby. Noi am sesizat aceste lucruri și de aceea am venit în întâmpinarea nevoilor unui astfel de segment, extinzând portofoliul de produse... Tot pentru acest segment avem partea de irigații și tot ce înseamnă semințe, produse pentru îngrijirea florilor, îngrășăminte speciale pentru astfel





de culturi care cu siguranță pot face diferența legat de tot ce înseamnă fitofarmacii și parteneri.“

**Ionuț Nae, Syngenta:** „Reprezintă Syngenta Professional Solutions, o divizie nou-creată adusă pe piața din România și care este dedicată legumiculturii. Se adresează și oamenilor care au acasă o grădină și au nevoie de soluții de protecție a plantelor pe care să le folosească în îngrijirea



culturilor pe care le au în gospodărie. Acesta este unul dintre segmentele pe care divizia Syngenta Professional Solutions le-a adus în România. Al doilea segment pe care această divizie îl are în portofoliu este cea de Fast Management care cuprinde biocidele, produsele pentru sănătate și igienă publică și, nu în ultimul rând, produsele pentru protecția gazonului. Este un segment în care Syngenta este lider mondial, iar foarte curând vom aduce aceste produse și în România. În privința

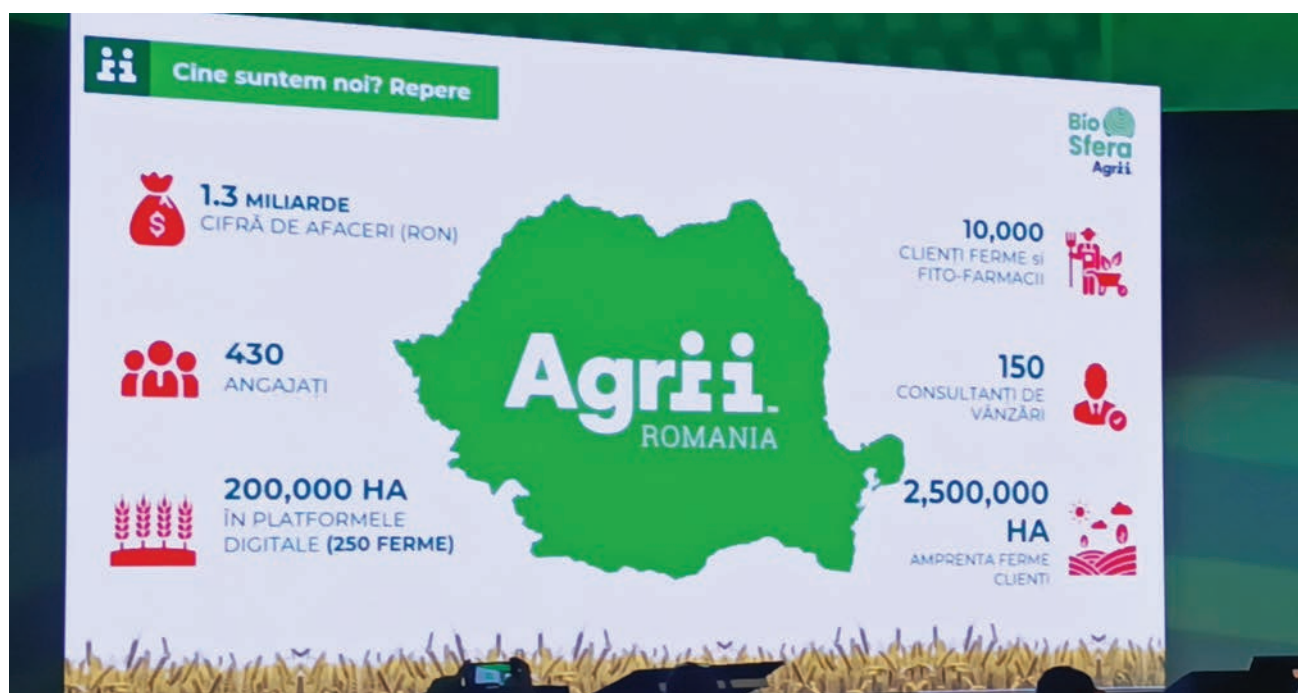
programului Biosfera, suntem parte a unui parteneriat frumos început cu multă vreme în urmă de către Syngenta cu compania Agrii pe absolut toate segmentele pe care compania noastră le are la ora actuală pe piața din România. Și mă refer aici nu numai la marii fermieri, ci și la micii producători, la micii grădinari, la cei care au nevoie de produse de sănătate și igienă publică. Iar acest eveniment, dedicat fitofarmaciiștilor, este foarte important deoarece aceștia reprezintă interfața dintre producători, distribuitori și consumatorul final, cel care cumpără produsele de protecție a plantelor în vederea tratării produselor pe care le au în gospodărie. Pot să spun că Syngenta și Agrii împărtășesc aceleași valori, ceea ce este foarte important, iar faptul că ne-am reunit sub cupola conceptului Biosfera spune foarte mult despre colaborarea noastră.“

**Adrian Ionescu, Corteva:** „Ne bucurăm că suntem la acest eveniment cu fitofarmaciiștii pentru că agricultura nu înseamnă numai cultură mare. Toată lumea vrea să mănânce curat, toată lumea vrea să fie informată, iar fitofarmaciiștii sunt poarta de acces către această zonă. După cum constatăm, în prezent multe din recomandări se fac pe rețelele de socializare, de oameni care nu cunosc toate detaliile... De aceea, cred că singurii care pot oferi un ajutor real sunt fitofarmaciiștii, care reprezintă liantul dintre distribuitori și fermieri. Numai astfel putem mânca corect și ne asigurăm că avem ce ne pune pe masă. Indiferent că vorbim de agricultura ecologică sau de agricultura convențională, fitofarmaciiile încep să aibă un cuvânt important de

(Continuare în pag. 10)







(Urmare din pag. 9)



spus. Mai ales în ultimul timp, fitofarmacii s-au implicat tot mai mult în agricultura bio. De aceea și noi Corteva ne implicăm și aducem un portofoliu bogat de produse în segmentul bio, segment care devine tot mai complex.“

**Dorin Jurcă, Bayer:** „Noi ca și companie ne focusăm pentru a aduce, întotdeauna, serviciile cele mai potrivite pentru nevoile fermierilor. De aceea, principalul nostru obiectiv este să oferim soluții care să se potrivească pentru nevoile fermierilor. Dacă privim în trecutul recent, observăm că tot ce înseamnă piață și activitate cu produse active a fost marcat de o mare schimbare. Și asta datorită faptului că se pune presiune din partea Uniunii Europene pentru a elimina anumite substanțe active din piață. De aceea, obiectivul nostru este acela de a cerceta,

de a inova, de a veni cu soluții inovative. Unul dintre obiectivele Bayer este de a dezvolta și acest departament de produse biologice. Ca o mențiune, avem mai multe produse biologice pe care le-am lansat în România și aș menționa, în special, produsele inovative pe partea de capcane. De exemplu, în cultura cireșului avem o capcană care



folosește feromonii de hrănire cu care se hrănește insecta, iar în interiorul capcanei există un insecticid. Avantajul este că produsul final care este consumat nu intră în contact cu insecticidul, de aceea această formulă este folosită în special în culturile bio. Pe viitor, această formulă o vom dezvolta pentru mai multe soiuri, având în vedere avantajele sale de necontestat, în acord cu politicile privind produsele bio și nu numai.“

**Bogdan PANȚURU**





# Pictor® Revy

## Succesul tău la un nou nivel!

- Compoziție revoluționară și formulare special dezvoltată pentru cultura de rapiță și floarea-soarelui
- Combaterea unui spectru larg de boli
- Fereastră de aplicare extinsă
- Următoarea generație a fungicidului Pictor® cu caracteristici îmbunătățite



 **BASF**

We create chemistry

Utilizați cu precauție produsele fitosanitare.  
Citiți întotdeauna eticheta și informațiile despre produs înainte de utilizare.  
Atenție la simbolurile și indicațiile de pericol.





## **S-a prelungit perioada de eligibilitate stabilită în Acordul de Finanțare încheiat cu FEI**

În Ședința de Guvern din 23 noiembrie 2023 a fost aprobat un Memorandum ce vizează prelungirea perioadei de eligibilitate stabilită în Acordul de Finanțare pentru implementarea Instrumentului financiar de creditare cu partajarea riscului, încheiat cu Fondul European de Investiții și finanțat din Programul Național de Dezvoltare Rurală (PNDR) 2014-2020.

Prin PNDR 2014-2020, Ministerul Agriculturii și Dezvoltării Rurale (MADR) implementează Instrumentul financiar de creditare cu partajarea riscului la nivel de portofoliu (PRSL- Portfolio Risk Sharing Loan), pentru a susține finanțarea fermierilor și antreprenorilor din spațiul rural. Prelungirea perioadei de eligibilitate stabilită în Acordul de Finanțare încheiat cu FEI până la 31 decembrie 2025 a fost necesară, dată fiind extinderea perioadei de eligibilitate a cheltuielilor aferente PNDR 2014-2020, conform Regulamentului tranzitoriu (UE) nr. 2020/2220.

Această necesitate decurge din prevederile specifice aplicabile instrumentelor financiare, prevăzute la art. 42 al Reg. (UE) 1303/2013, potrivit cărora eligibilitatea cheltuielilor în cadrul instrumentelor financiare este stabilită la închiderea Programului, în cazul PNDR acest termen fiind 31 decembrie 2025.

Facem precizarea că, pentru derularea acestui instrument financiar, în baza Memorandumului aprobat de Guvernul României în data de 13 iulie 2017, a fost semnat Acordul de Finanțare între Fondul European Investiții (FEI) și Guvernul României reprezentat de ministrul agriculturii și dezvoltării rurale și directorul general al Agenției pentru Finanțarea Investițiilor Rurale, în data de 28 noiembrie 2017.



## 274 milioane de lei în conturile fermierilor din sectorul cerealelor și cel al semințelor oleaginoase

MADR, prin APIA, a dat startul pentru plata sprijinului de urgență în sectorul cerealelor și al semințelor oleaginoase în valoare de 274.057.212 lei, echivalent a 55.381.013,95 euro, defalcată pe surse de finanțare după cum urmează:

- 147.115.286,60 lei, echivalent a 29.728.669,05 euro, finanțare externă nerambursabilă pusă la dispoziția statului român prin Fondul European de Garantare Agricolă (FEGA);
- 126.941925,40 lei, echivalent a 25.652.344,90 euro, de la bugetul de stat prin bugetul Ministerului Agriculturii și Dezvoltării Rurale pe anul 2023 în cadrul capitolului 83.01 „Agricultură, silvicultură, piscicultură și vânătoare”, titlul 40 Subvenții, articolul 40.15 „Sprijinirea producătorilor agricoli”.

Schema reprezintă sprijinul excepțional sub formă de grant și are în vedere compensarea producătorilor agricoli din sectorul vegetal pentru pierderile economice cauzate de creșterea importurilor de cereale și semințe oleaginoase din Ucraina. Compensarea se acordă pentru suprafețele determinate în urma controalelor administrative și la fața locului, aferente culturilor cu porumb și/sau orz și/sau rapiță și/sau floarea-soarelui din cererile unice de plată depuse în anul 2022.

„Acordăm acest sprijin de urgență pentru fermierii români din sectorul vegetal, care au avut un an extrem de

dificil. Astfel, fermierii vor primi un sprijin financiar pentru 50% din consumul de motorină din anul 2022. Sprijinul se acordă beneficiarilor pentru suprafețele aferente cererii de plată unică pe suprafață depusă în anul 2022 pentru minimum 1 ha cu una sau mai multe dintre culturile de porumb, orz, rapiță, floarea-soarelui”, a declarat ministrul Florin – Ionuț Barbu.

Pentru schematizarea modului de calcul al sprijinului excepțional sub formă de grant, de 2 lei/l, se consideră că acesta reprezintă o valoare aferentă unei cantități unitare de 78 litri/ha de motorină și că în stabilirea valorii totale a sprijinului se utilizează 50% din cantitatea rezultată din înmulțirea numărului de hectare eligibile cu valoarea de 78 litri/ha de motorină. Sprijinul total din partea Guvernului este de 3,63 lei/litru de motorină folosit în lucrările agricole efectuate în anul 2022, ceea ce înseamnă cam jumătate din prețul carburantului.

Conform legislației în vigoare, plata ajutorului de stat se efectuează până la data de 31 decembrie 2023, însă APIA depune toate eforturile ca beneficiarii să primească banii în conturi în perioada imediat următoare.

Laura ZMARANDA







# De evitat greșelile la efectuarea lucrărilor solului

Experiențe de lungă durată și observațiile practice au dus la concluzia că, prin lucrările solului, chiar dacă sunt de bună calitate, se provoacă degradarea însușirilor ce caracterizează fertilitatea acestuia. De aceea se recurge la agricultura conservativă, cu lucrări minime sau cu semănatul direct în teren nelucrat.

Caracteristicile solului din țara noastră, cu conținut mai ridicat de argilă, care favorizează fenomenul de tasare-compactare și care necesită periodic lucrări de afânare și, mai ales, gradul foarte ridicat de îmburuienare fac ca agricultura conservativă să pătrundă mai greu în România.

Așa se explică faptul că, dacă parcurgem țara în lung și în lat în pragul iernii, constatăm că marea majoritate a suprafețelor agricole sunt arate. Dar

procesul de degradare a solului se accentuează când se practică lucrări de calitate necorespunzătoare, când se fac greșeli în acest domeniu, și anume:

→ Se lucrează la umiditatea necorespunzătoare. Când solul este uscat se rup bolovani, iar când este umed se taie felii (curele), care prin uscare se întăresc beton. În ambele cazuri se aplică lucrări repetate de mărunțire care prăfuiesc solul, praful astupă porii solului și îngreunează procesul aerohidric, se formează crustă, se distruge structura solului. Are loc și o tasare a solului, mașinile se uzează, cu consum exagerat de combustibil, cu influențe negative asupra mediului.

- Se lucrează la adâncimi necorespunzătoare. În general, se știe că pentru cerealele păioase este suficientă lucrarea la 18-20 cm, pentru porumb și floarea-soarelui la 20-25 cm, pentru sfecla de zahăr la 28-30 cm. Uneori se lucrează nejustificat numai la adâncimi mari, cu degradarea însușirilor solului, cu uzura mașinilor și cu consum mare de combustibil.
- Se folosesc utilaje neadecvate. De exemplu, în toamnele secetoase, la pregătirea terenului pentru însămânțarea culturilor de toamnă, este indicat să se folosească grapa cu discuri și nu arătura care scoate bolovani și necesită lucrări repetate de mărunțire cu distrugerea structurii solului.
- Nu se grăbează concomitant cu arătura sau cel târziu a doua zi, când solul este încă reavăn și se mărunțește ușor. Se întârzie lucrarea, solul se usucă, bolovani se întăresc și consecințele sunt cunoscute.
- Pentru încorporarea resturilor vegetale se folosesc pluguri cu antetrușiță care introduc materia organică la fundul brazdei, unde are loc o descompunere anaerobică, cu degajarea de substanțe toxice pentru sămânță. Materia organică trebuie încorporată în stratul până la 12-15 cm, unde are loc descompunerea aerobă, cu formarea de humus și substanțe nutritive pentru plante.
- În primăvară sunt necesare lucrări cât mai puține sau deloc. Uneori se

efectuează lucrări energice cu grapa cu discuri care răscolesc solul cu mari pierderi de apă și fără a putea pregăti un pat germinativ corespunzător.

- Se aplică lucrări cu sapa rotativă pe teren uscat sau umed, cu buruieni bine înrădăcinate și buruieni perene, când plantele de cultură sunt turgescențe și se rup ușor.



- Se folosesc utilaje care nu sunt corect reglate și nu au organele active ascuțite.
- Se practică sistemul de treceri repetate, cu distrugerea structurii solului, cu tasarea-compactarea solului și consum exagerat de combustibil.
- Pe teren în pantă se lucrează din deal în vale și nu paralel cu curbele de nivel.
- Se folosesc utilaje de tipul grapei rotative care macină solul și tăvălugi Güttler care pisează solul, îl prăfuiesc, cu consecințele cunoscute.

Asemenea greșeli trebuie evitate pentru a avea un sol sănătos, cu fertilitate ridicată, cu lucrări cât mai puține efectuate numai în epoca optimă, cu consum redus de muncă și combustibil, cu protecția mediului.

**Prof. dr. ing. Vasile POPESCU**





# O tânără din Tecuci vrea să dezvolte afacerea cu legume ecologice a familiei

Câți dintre voi își doresc să consume alimente sănătoase? Denisa-Petronela Milea din Tecuci, județul Galați, și-a dorit foarte mult acest lucru de mic copil, ceea ce a și motivat-o să se gândească serios la un business în legumicultură. Aici, pământul este îngrijit cu suflet, motiv pentru care tânăra vrea să ducă mai departe tradiția familiei, fapt care a determinat-o în urmă cu patru ani să urmeze studiile universitare de licență la Facultatea de Agricultură din Iași.



## „Supermarketurile umbresc producătorii locali“

În ultimii ani, legumicultura a evoluat, s-a dezvoltat și a devenit de interes pentru că oferă multe perspective de business pentru tineri. Ca în orice alt domeniu, succesul se măsoară în rezultate, iar pentru rezultate este nevoie de inspirație și know-how, specifică tânăra din județul Galați.

„Împreună cu părinții mei dețin o mică afacere legumicolă înființată în anul 2007, reprezentată de două solarii și care, în ciuda faptului că nu se extinde pe o suprafață foarte mare, rezistă și dă randament și în prezent. Aș vrea să pun accent pe încurajarea



consumului local de la toți micii producători din țara noastră, care fac eforturi foarte mari pentru a se menține pe piață din cauza marilor supermarketuri care ne umbresc și care ar dori ca noi, micile afaceri tradiționale, să dispărem puțin câte puțin. Cu toate acestea, afacerea noastră mică de familie a rezistat datorită legumelor de calitate și faptului că le oferim clienților noștri siguranța pe care nu mulți le-o pot oferi, respectiv aceea de a consuma un produs natural și sănătos.“

Tânăra inginer agronom a ales acest domeniu pentru că din copilărie a luat contact cu agricultura, iar pe viitor își dorește să continue pe partea de legumicultură la nivel dezvoltat.

„Altceva mai potrivit pentru mine nu există, agricultura nu numai că este o ramură esențială pentru existența noastră, ci este și un domeniu unde poți să te dezvolti în permanență“, a specificat tânăra gălățeană Petronela-Denisa Milea.



### Cultivarea legumelor în sistem protejat

În contextul în care consumul de legume proaspete, pe întreaga perioadă a anului, a crescut, cultivarea acestora în spații care să le protejeze de frig și intemperii a devenit o necesitate, pentru asigurarea recoltelor bogate și de calitate nu doar în perioada în care se produc, ci și în extrasezon



Beatrice Alexandra MODIGA



# Fermieri campioni la rapiță cu hibridul PT303

Compania Corteva Agriscience este recunoscută ca fiind o entitate ce investește masiv în cercetarea agricolă, iar rezultatele nu întârzie să apară. Prin rezultate se traduce performanța fermierilor care aleg produsele companiei, fie că este vorba despre hibrizi și soiuri, fie că este vorba despre produse de protecția plantelor. În ceea ce privește rapița, în România compania lansează constant hibrizi noi, unici și cu potențial de producție uriaș. Este și cazul hibridului PT303 Sclerotinia Protector, un hibrid rezultat în urma a 10 ani de cercetare, care a uimit încă din faza de testare prin tot ceea ce înseamnă dezvoltarea plantei și toleranța la Sclerotinia, dar mai ales prin productivitatea ridicată.

„Anul acesta, **PT303 Sclerotinia Protector** a fost *vedetă* în lanurile de rapiță din întreaga țară, iar fermierii care l-au ales au avut rezultate neașteptate la proba cântarului. De aici au rezultat o multitudine de fermieri campioni, pe unii dintre ei i-am prezentat în cadrul comunicatelor transmise, pe alții vă invităm să-i cunoașteți pentru că și-au împărtășit experiența în rândurile de mai jos. Ar merita cu toții să fie prezentați, însă acest lucru este imposibil. Ce este de menționat, și cred că este foarte important, este faptul că PT303 a oferit titlatura de fermier campioni unei serii importante de agricultori, pentru că da, din Bihor la Călărași, din Iași în Teleorman, din Timiș la Galați nu a existat zonă în care acest hibrid să nu ofere producții uimitoare chiar și în condiții grele de cultură. De aceea suntem mândri și vrem să îi asigurăm pe toți colaboratorii Corteva că mereu le vom pune la dispoziție cele mai bune soluții pentru a le face afacerea profitabilă”, a declarat Maria Cîrjă, Marketing Manager România, Republica Moldova și Ungaria.

Domnul **Roland Heilman** din localitatea Tărian, județul Bihor, a avut campania trecută 100 ha cu rapiță, din totalul de 600 ha pe care le lucrează în cadrul fermei Mady Speed Int SRL, iar hibridul **PT303 Sclerotinia Protector** a fost semănat după cultura de grâu și a oferit o producție de **5.840 kg/ha**. „Pe o suprafață de 12 ha am încercat o altfel de tehnologie, să vedem ce rezultate obținem. Astfel, terenul a fost dezmiriștit, am efectuat o lucrare cu tigrul la 25-30 cm, apoi am discuit și am semănat



după 25 august, atunci am și fertilizat cu îngrășământ 8.15.15 cu 13% sulf – 250 kg/ha. În toamnă cultura a primit inițial un insecticid și a doua intervenție a constatat într-un tratament cu fungicid, biostimulator și din nou un insecticid. Am fertilizat apoi la final de februarie cu azot și sulf – 250 kg/ha, la o lună de zile am mai aplicat 100 kg/ha de nitrocalcar și încă 100 kg/ha la înflorit. În primăvară prima intervenție a fost cu un insecticid, apoi am aplicat un erbicid, un biostimulator și un îngrășământ foliar cu bor, prefer să fac treceri separate pentru fiecare. Am mai administrat un tratament la înflorit și am aplicat fungicid, un insecticid și îngrășământ foliar, aceasta a fost ultima intervenție în cultură. Am început recoltatul la finalul lunii iunie și pot spune că



am avut o producție foarte bună, PT303 este un hibrid foarte bun. Anul acesta am avut noroc că a plouat, am semănat 100 ha de rapiță, toată suprafața cu hibridii Pioneer PT303 și PT313“, a declarat fermierul campion.

Producții foarte bune a oferit acest hibrid și în sudul țării. De exemplu, în județul Teleorman, ferma **Esperandza Com Impex SRL**, domnul **ing. Daniel Sin** a obținut o producție de **4.709 kg/ha**.



Și în județul Argeș s-au înregistrat rezultate foarte bune, iar un exemplu este domnul **Cristian Anghel**, care a obținut o producție de **4.560 kg/ha**. „Am avut 150 ha cu rapiță semănată după grâu, astfel că terenul a fost dezmiriștit, am adoptat sistemul de lucrări minime, astfel că am semănat cu o semănătoare minimum-till, am fertilizat localizat, nu fertilizăm prin împrăștiere, deci am administrat 350 kg/ha de îngrășământ 20.20.0, în data de



10 septembrie. În toamnă am administrat mai întâi un gramincid și apoi am erbicidat cu **Galera Super**, dar și un fungicid. La desprăvărare am fertilizat cu 200 kg/ha de uree, iar ca fertilizare am mai aplicat 200 kg/ha de îngrășământ complex. Am mai administrat două fungicide, inclusiv **Capartis**, două insecticide, iar în total au fost 4 treceri în cultură. Recoltatul a avut loc după data de 15 iulie. Rezultatele au fost foarte bune și pot spune că acest hibrid s-a comportat foarte bine în condiții nu tocmai optime. Anul acesta am semănat rapița în jur de 150 ha și am ales PT303 și PT314“, a punctat domnul Anghel.

În județul Teleorman, ferma Agrinatura, domnul **ing. Răzvan Luțu** a obținut o producție de **4.490 kg/ha**, pe o suprafață de 45 ha. „Lucrăm 10.000 ha, dintre care campania trecută au fost semănată 1.850 ha cu rapiță, după grâu. Imediat după recoltatul grâului am intervenit cu un tiger, apoi cu un disc special am pregătit terenul corespunzător și în data de 4 septembrie am semănat, atunci am administrat îngrășămintă DAP 18.46.0 – 150 kg/ha. În toamnă am aplicat culturii tebuconazol, în două treceri, și



insecticid în 3 treceri. În primăvară am aplicat primul tratament format din tebuconazol, insecticid și îngrășământ foliar cu sulf, după care la înflorit am administrat fungicid, insecticid și îngrășământ pe bază de aminoacizi. În ceea ce privește fertilizarea am mai administrat sulfat de amoniu – 200 kg/ha și 300 kg/ha de nitrocalcar. Aceasta a fost tehnologia aplicată, după care am început recoltatul pe data de 29 iunie. Ce pot să spun despre acest hibrid este faptul că a avut o răsărire bună, a pornit foarte bine

(Continuare în pag. 20)



(Urmare din pag. 19)

În vegetație, chiar și ramificarea a fost foarte bună, s-a văzut din timpul anului că vom avea o producție mare”, a afirmat domnul ing. Luțu. Mai mult, fermierul campion a precizat că în această toamnă a semănat hibrizi Pioneer pe 500 ha și a ales hibrizii PT303 și PT314.

Rezultate foarte bune a oferit hibridul **PT303 Sclerotinia Protector** și în județul Călărași. De exemplu, în ferma Prosem Com, domnul **Cătălin Jițianu** lucrează 460 ha de teren și a obținut producție de **4.310 kg/ha**, pe o suprafață de 50 ha. „Campania trecută am avut 116 ha cu rapiță și am semănat după grâu. Terenul a fost arat, apoi am intervenit cu discul, am efectuat o lucrare cu freza, am tăvălugit, iar semănatul a avut loc după 1 septembrie, atunci când am administrat și îngrășăminte complexe 15.40.0 cu 5% sulf. În toamnă au fost cel puțin două treceri cu insecticid și una cu fungicid. În primăvară am administrat trei insecticide, un fungicid și îngrășământ foliar pe bază de bor. Am mai fertilizat cu 150 kg/ha de azot și cam atât. Am recoltat în perioada 6-12 iulie și am fost mulțumit de rezultat, de aceea anul acesta am semănat 100 ha de rapiță cu hibrizi Pionner”, a precizat fermierul campion.



În județul Iași, fermier campion cu hibridul **PT303 Sclerotinia Protector** a devenit domnul **Dragoș Țibucanu**, din cadrul societății Forting Agro Company, care a obținut o producție de **4.260 kg/ha**.



În județul Vaslui, fermier campion la rapiță cu hibridul **PT303 Sclerotinia Protector** a devenit domnul **Nelu Gramaticu**, care a obținut o producție de **3.820 kg/ha**. „Lucrez 230 ha, rapiță am avut pe 33 ha și am semănat după grâu. Optăm în fermă pentru arat deoarece nu ne creează probleme în ceea ce privește buruienile, apoi am pregătit terenul cu discul sau combinatorul greu, depinde de situație, apoi a urmat fertilizarea de bază cu îngrășământ triplu 15-250 kg/ha și am semănat în jurul datei de 18 august. În toamnă am administrat un insecticid și un fungicid, după care la început de martie am fertilizat cu 180 kg/ha uree substanță brută. Am aplicat și două tratamente, primul cu fungicid, insecticid și îngrășământ foliar, iar înainte de îmbobocit am administrat 150 kg/ha de nitrocalcar. Al doilea tratament a fost la început de înflorit și a fost format din insecticid și îngrășământ foliar pe bază de azot. Am recoltat în perioada 1-23 iulie și pot spune că am fost foarte mulțumit de producția obținută în condițiile de secetă pe care le-am avut. Am fost tentat să întorc cultura, însă în primăvară plantele au recuperat destul de bine și am obținut o producție bună în final. Toamna aceasta am semănat 38 ha cu același hibrid și plantele arată destul de bine în acest moment”, a declarat domnul Gramaticu.





# Am dat startul campaniei de iarna!

AGRO  
PARTNERS 

PANA LA 25%  
DISCOUNT  
PIESE

INSPECTIE  
VIZIUALA  
GRATUITA

DIAGNOZA  
COMPUTERIZATA

DISCOUNT  
MONTAJ  
PIESE



## CAMPANIE DE IARNA



- Pana la **25% discount** pentru orice comanda de piese de schimb originale pentru tractorul, incarcatorul cu brat telescopic, combina sau utilajul tau;
- **15% discount** pentru montajul pieselor achizitionate;
- In plus beneficiezi de o **inspectie vizuala de specialitate gratuita**;
- **Diagnoza computerizata si recomandari** la pretul de 550 lei + TVA (pentru achizitii de piese in cadrul campaniei, de 4.000 lei/utilaj, se va deduce prin discount general contravaloarea diagnozei computerizate).

Oferta valabila pentru comenzile primite in perioada **15.11.2023-29.02.2024**.

Pentru oferta detaliata, termen si conditii de livrare, te asteptam la unul dintre sediile noastre.

**NHR AGROPARTNERS** / Telefon +40 21 300 79 06 / office@vait.ro  
www.nhr.ro  www.facebook.com/NHRAgropartners/

On into new Fields!



# Tehnologia însilozării porumbului



Porumbul este foarte important în asigurarea nutrețului însilozat, având un potențial de producție ridicat, se cultivă cu rezultate bune în diferite condiții de sol și climă și se însilozază ușor, având un conținut ridicat de glucide solubile.

Agricultorii îl recoltează pentru însilozare atunci când porumbul este în faza de lapte-ceară la porumbul neirigat și în faza de ceară la cel irigat.

La porumbul siloz din cultură succesivă, faza optimă de recoltare este perioada 10-25 octombrie, în funcție de zona și evoluția vremii.

Recoltarea se va face cu combine specifice, plantele se mărunțesc prin tocare la dimensiuni de 2-3 cm, iar tasarea și acoperirea se fac în mod obișnuit. Având un conținut ridicat în glucide solubile, porumbul se însilozază singur sau în amestec cu plante greu însilozabile, pentru a le asigura minimul de glucide necesar unei bune însilozări. La o însilozare corectă nutrețul poate fi dat în consum după 3-4 săptămâni. Valoarea nutritivă este de 0,21-0,24 U.N. la 1 kg siloz.



## Tipuri de silozuri

Pentru însilozarea nutrețurilor se vor face spații special construite sau amenajate, numite silozuri. Pierderile de substanțe nutritive la însilozare și calitatea nutrețului sunt generate și de tipurile de siloz utilizate. Acestea au fost grupate în trei categorii: silozuri de suprafață, silozuri semiîngropate și silozuri îngropate, fiecare cu mai multe variante.



## Silozuri de suprafață

**Acestea pot fi orizontale și verticale:**

- **Silozurile orizontale** sunt cele mai răspândite, fiind practice și economice și pot avea caracter permanent sau temporar, în funcție de construcție. Capacitatea lor este variabilă, cuprinsă între 500-1500 tone.

- **Silozurile verticale (turn)** au formă cilindrică, înălțimi de 8-20 m și sunt construite din beton, cărămidă, piatră, tablă etc..

Acestea au o capacitate de 100-500 tone, fiind prevăzute în pereți cu canale verticale, iar la bază cu guri și bazine de colectare pentru evacuarea excesului de umiditate. Încărcarea și descărcarea nutrețului se face automat, iar tasarea se realizează prin propria greutate.

## Silozuri semiîngropate

Acest tip de silozuri se fac pe terenurile cu apă freatică și au formă de tranșee sau de celule. Pereții se construiesc din panori de lemn, plăci prefabricate, baloturi de paie etc., iar pereții subsolului din pământ bătătorit.

La silozurile căptușite în sol cu piatră, cărămidă sau beton și partea de la suprafață se face din același material, în special la cele sub formă de celule. Dimensiunile silozurilor tranșee sunt de 20-30 m lungime, 5 m lățime la bază, respectiv 6 (6,5) m la suprafață și de 2-2,5 m înălțime, din care 1-1,5 m în interiorul tranșeei, iar capacitatea este de 200-700 t. Silozurile sub formă de celule sunt de dimensiuni mult mai mici, cu o capacitate de

30-50 tone, se construiesc numai sub acoperișuri, cu 2/3 din înălțime în sol și 1/3 la suprafață și se utilizează pentru însilozarea nutrețurilor valoroase destinate în special porcinelor. Aceste silozuri se amplasează în apropierea adăposturilor și sunt prevăzute cu sisteme mecanizate pentru efectuarea operațiunilor de încărcare, descărcare și distribuire a furajului însilozat.

## Silozuri îngropate

Se pot construi numai pe terenurile cu apă freatică la o adâncime mai mare de 3- 4 m și au formă de tranșee sau gropi, cu pereții verticali sau oblici.

Au o capacitate de 50-500 t și următoarele dimensiuni: lungimea 10-40 m, lățimea la bază 4-5 m, la suprafață 5-6 m, iar înălțimea de 2,5-3 m. Pereții laterali și baza acestor silozuri se căptușesc cu piatră, cărămidă sau alte materiale, pentru reducerea pierderilor, iar pentru evacuarea excesului de apă se prevăd guri de colectare. Pentru ușurarea accesului vehiculelor, capetele silozului se fac în pantă de 45°.

Indiferent de tipul de siloz, respectarea condițiilor de însilozare asigură o fermentație corespunzătoare și reducerea pierderilor.

## Silozuri în pungi sau saci de plastic individuali

Și în acest caz, nutrețul de însilozat se introduce din mașina de adunat, tocat și presat direct în punga (sacul) de material plastic, care după umplere este închisă ermetic. Anaerobioza este asigurată de bioxidul de carbon rezultat din procesele de fermentație sau prin procedeul vidării. Rezultă un furaj de foarte bună calitate, pierderile sunt foarte mici, însă costurile sunt mari ca urmare a plasticului utilizat.

**Anca LĂPUȘNEANU**





# Schimbările climatice îi determină pe fermieri să adopte practici sustenabile

Schimbările recente ale climei au motivat fermierii să adopte practici sustenabile în scopul obținerii unei productivități pe termen lung. În 2023, fermierii români persistă în eforturile lor de a se alinia cu practici care susțin un sistem alimentar rezilient.

Condițiile meteo instabile și seceta din 2022 au afectat culturile fermierilor, iar la începutul acestui an aceștia nu au avut la dispoziție rezerve suficiente de apă subterană în zona de est și sud a României. Din cauza acestor condiții, în 2023 numărul fermierilor din România care aplică practici agricole durabile și asimilează soluții inovatoare în agricultură este în creștere în comparație cu perioadele anterioare. Agricultura regenerativă rămâne o preocupare semnificativă și persistentă pentru fermieri, cu o importanță în continuă creștere pe agenda lor, concentrându-se pe refacerea solului și îmbunătățirea procesului de gestionare a apei. Prin urmare, numărul fermierilor care optează pentru sisteme de lucrare a solului prin care să reducă pierderea resurselor de apă este în creștere. În prezent, lucrarea minimă a solului este un sistem la care unii fermieri sunt forțați să recurgă din cauza secetei sau a schimbărilor legislative și va prevala cu siguranță în țara noastră în viitor. Mai mult decât atât, este o abordare holistică a agriculturii care urmărește îmbunătățirea sănătății solului și gestionarea apei, minimizând în același timp impactul agriculturii asupra mediului.

Schimbările climatice și condițiile meteorologice din acest an, similare cu cele din anii precedenți, au avut un impact asupra practicilor utilizate de către fermieri pentru a îmbunătăți calitatea și cantitatea producției. Alegerile de produse făcute de

fermieri descriu, așadar, peisajul agricol așa cum este astăzi: în 2023, cele mai comune produse preferate de fermieri sunt porumbul și cerealele păioase, care luptă în fiecare an pentru primul loc, cu aproximativ 2,5 milioane hectare, urmate de floarea-soarelui cu 1,1 milioane hectare și de rapiță cu 0,8 milioane hectare. Cu toate acestea, condițiile meteorologice extreme au dus, de asemenea, la un an dificil pentru culturile fermierilor în zona de sud și sud-est a țării, cu culturi de primăvară afectate în multe zone de secetă. Recoltele de floarea-soarelui au fost serios impactate de condițiile climatice, recolta situându-se la 20% până la 40% din potențialul productiv, de la 0,8 până la 2 tone/ha, iar în cazul porumbului, de la 0 la 3 tone/ha, unul dintre cei mai dificili ani din ultimii 10 ani.

În ultimii doi ani, fermierii români s-au adaptat la condițiile meteorologice extreme, alegând soiuri și hibrizi rezistenți la secetă, mărinnd ponderea cerealelor păioase, reducând cantitatea de îngrășăminte și trecând la tehnologii mai prietenoase cu solul. Prin urmare, compania internațională de agricultură Corteva Agriscience colaborează activ cu fermierii pentru a le satisface cerințele, valorificând expertiza științifică a companiei pentru a dezvolta soluții cuprinzătoare care abordează nevoile lor imediate, menținând un accent puternic pe inovațiile viitoare.

Fermierii prioritizează în mod constant selectarea celor mai bune produse și tehnologii pentru culturile lor, iar acest lucru rămâne o preocupare centrală în 2023. În acest context, portofoliul Corteva Agriscience se evidențiază, oferind fermierilor o gamă de instrumente de neegalat pentru a se adapta la schimbările climatice și pentru a spori nivelul cantitativ al producției pe termen lung, benefică atât pentru oameni, cât și pentru mediu.

În 2023, suprafețele cultivate cu porumb și floarea-soarelui rămân o prioritate pentru fermieri, aceștia începând



să diversifice structura culturilor și a produselor utilizate, cu scopul de a îmbunătăți calitățile solului. Din aceste motive, în acest an fermierii continuă să aleagă cel mai bine vândut hibrid de porumb din România - P9889 și cel mai bine vândut hibrid de floarea-soarelui – P64LE162 din portofoliul Pioneer®, aceste produse ieșind în evidență datorită rezistenței lor la secetă, adaptabilității în diverse tehnologii și randamentului stabil. Cu ajutorul inovației, fermierii beneficiază de produse și servicii care să satisfacă cerințele sistemului alimentar, în timp ce păstrează resursele și asigură sustenabilitatea pe termen lung a terenurilor lor. Prin urmare, în acest an fermierii din România au folosit predominant Lumiposa® 625, un insecticid formulat ca tratament al semințelor de rapiță, care oferă un control excelent asupra insectelor, protejând tinerele plântuțe. Pentru protejarea culturilor de cereale, fermierii au preferat să folosească Verben™, cel mai nou și puternic fungicid al Corteva Agriscience, special dezvoltat și lansat în 2022 pentru a proteja cerealele încă de la primul tratament în primăvară. Fermierii au remarcat efectul lui Verben™ asupra acestor culturi datorită efectului său de lungă durată împotriva ruginei și a făinării în cerealele păioase.

Anul 2023 a adus o perioadă de instabilitate atmosferică în timpul verii, care s-a suprapus peste cea mai importantă perioadă a formării și dezvoltării viței-de-vie, faza de înflorire, și tot mai mulți fermieri aleg Zorvec™ Zelavin® Bria pentru a-și proteja culturile de viță-de-vie. Prin administrarea preventivă a lui Zorvec™ Zelavin® Bria, într-un bloc de 2 aplicații consecutive, realizate la intervale de 10 zile, primul tratament la începutul înfloririi, urmat de al doilea tratament la sfârșitul înfloririi, s-a obținut un control eficient al manei la vița-de-vie. De asemenea, Laser™ 240 SC, un insectid biologic care a ajutat fermierii ce activează în segmentul horticola să își protejeze culturile de insecte (Lepidoptere, Diptere și Coleoptere) fără să fie îngrijorați de rezidualitate sau de impactul asupra insectelor benefice.

Activitățile desfășurate în peisajul agricol pentru 2023 influențează în mod semnificativ disponibilitatea și calitatea alimentelor pe piețele din România. Aceste alimente servesc ca o resursă vitală în promovarea bunăstării comunităților noastre, iar Corteva se dedică îmbunătățirii agriculturii prin echiparea fermierilor români cu resursele necesare pentru a combate insecuritatea alimentară, susținându-i în atingerea unei productivități și durabilități de lungă durată în fiecare an.

**Andrei CIOCOIU, Category Marketing Manager Seeds  
România și Republica Moldova**

**Adrian IONESCU, Category Marketing Manager Crop  
Protection România și Republica Moldova**





# Agricultura, vinovatul de serviciu

Este obișnuit astăzi, în toate discursurile despre descreșterea economică sau despre schimbări climatice, să dai vina pe agricultură, fără a înțelege pe deplin ce înseamnă aceasta și care ar putea fi consecințele pentru societate, în ansamblu. În special, acest tip de argument neglijează relația strânsă dintre energie și agricultură și faptul că „rațional sau nu, fără energie nu va exista agricultură...”.

Datorită utilizării energiei abundente și ieftine, țările OCDE au cunoscut o transformare radicală a calității vieții, inclusiv a sănătății umane, după cel de-al Doilea Război Mondial. Combustibilii fosili – prea des subestimați sau denigrați – care au făcut posibilă această revoluție au crescut și speranța de viață. Ca urmare, populația acestor țări a crescut substanțial. Prin urmare, a fost necesar ca aprovizionarea cu alimente să țină pasul cu această creștere.

În a doua jumătate a secolului al XX-lea, oamenii de știință preocupați de riscul penuriei de alimente au căutat modalități de a crește randamentul producției. Geneticistul american Norman Borlaug, de exemplu, a dezvoltat noi soiuri de cereale hibride care pot crește recoltele la hectar și pot facilita recoltarea mecanică.

Pentru contribuția sa la eradicarea riscului de foamete, Borlaug a fost distins cu Premiul Nobel pentru Pace în 1970. Acest progres, împreună cu utilizarea pesticidelor și îngrășămintelor, a fost exportat în întreaga lume, cu excepția Africii, care rămâne încă mult în urmă, parțial din cauza guvernării și a lipsei de energie abundentă și ieftină.

Datorită metodelor științifice (de exemplu, selecția semințelor, inclusiv OMG-urile) și a utilizării inputurilor în agricultură, în anii 1960 și 1990, productivitatea agricolă a crescut atât de puternic încât foametea este acum o amintire îndepărtată.

Cu toate acestea, această revoluție verde nu ar fi fost posibilă dacă ar fi fost necesară continuarea lucrării pământului ca înainte. Fermierii se confruntă din ce în ce mai mult cu lipsa forței de muncă, cu venituri scăzute și costuri mari ale inputurilor care au adesea un impact negativ asupra profitabilității producției. Recoltarea mecanizată, în care intervenția umană este redusă la minimum, ajută la susținerea agriculturii europene și nu numai.

De îndată ce motorul cu ardere internă a devenit disponibil, agricultura a fost mecanizată, tocmai pentru a evita munca manuală grea; petrolul a stat la baza acestei revoluții. Primele tractoare industriale au fost construite în Statele Unite în 1892, dar nu erau foarte manevrabile. În 1917, Henry Ford a construit faimosul Fordson, tractorul care a dus la mecanizarea globală a agriculturii. Ford a dominat rapid piața datorită costurilor reduse de producție, care a fost succesul mașinii Ford T.





Lamborghini – mașina sport de lux, dar își datorează succesul faptului că a început prin a inova motoarele diesel pentru tractoare.

Un simplu calcul va fi suficient pentru a măsura ridicolul propunerii de abandonare a tractoarelor, așa cum au cerut ecologiștii naivi. Conform celor mai recente date ale Băncii Mondiale pe care le-am găsit, în 2002 erau 24 de milioane de tractoare agricole utilizate în întreaga lume. Douăzeci de ani mai târziu, este rezonabil să se estimeze că acum există 30 de milioane. Puterea tractoarelor variază de la câțiva cai putere (CP) până la 600 CP pentru cele folosite în fermele gigantice (cum ar fi în Statele Unite). Dacă presupunem, în mare parte implicit, o putere medie de 100 CP per tractor, ajungem la peste 22 de miliarde de echivalent putere umană. Puterea tractoarelor din lume este echivalentă cu aproape de trei ori populația totală a lumii, inclusiv bătrânii și copiii.

Eliminarea muncii grele – adică puterea musculară! – a contribuit în mare măsură la îmbunătățirea sănătății și a speranței de viață a lucrătorilor agricoli. Hotărârea unor

ecologiști de a reveni la energia musculară nu poate fi explicată decât prin viziunea lor malthusiană, întrucât este evident că abandonarea energiei hidrocarburilor în agricultură nu poate duce decât la malnutriție fatală.

În ciuda acestui succes incontestabil, unii ecologiști europeni pretind că le spun fermierilor cum să-și conducă fermele. Le spun chiar africanilor să nu ne copieze. Ei se opun progreselor tehnologice în agricultură, ajungând chiar atât de departe încât să descurajeze folosirea tractoarelor în favoarea „forței musculare” – un neologism ecologic pentru transpirație și biciuirea animalelor.

De fapt, la fel cum multinaționalele au fost denigrate în Africa, ONG-urile de mediu, bisericile, guvernele și agențiile ONU s-au opus adevăratei revoluții verde. Rezultatul, din păcate, este că „agro-ecologia” se dezvoltă în Africa subsahariană, mai degrabă decât agricultura verde care a permis Europei să aibă suficiente produse materii prime. Așa cum se întâmplă adesea, atunci când credem că facem ceea ce trebuie, rezultatul este invers. În iulie 2020, revista Nature Food a publicat un studiu intitulat „Limits of agroecology to overcome low crop yields in Sub-Saharan Africa”, care, pe baza a 933 de observații din 16 țări, a concluzionat că „deși agroecologia poate aduce beneficii în ceea ce privește solul, aceasta nu permite micilor fermieri africani să depășească productivitatea scăzută a culturilor și insecuritatea alimentară pe termen scurt”.

(Continuare în pag. 28)





(Urmare din pag. 27)

Organizațiile de caritate au o mare responsabilitate. De fapt, agroecologia nu va elimina deficitele și penuria alimentară. Avem nevoie de un studiu pentru a demonstra acest lucru? De ce am abandonat agroecologia în Europa și Statele Unite? Să mulțumesc companiilor petroliere cumpărând motorină de la ei? Nu există nicio comparație între agricultura mecanizată și fertilizată și micile creșteri ale randamentului noilor tehnologii promovate de constelația ONG-urilor de mediu și presupus umanitare însă îndestulându-se cu banii contribuabililor europeni.

Din 2020, UE trăiește într-o frenezie energetică a hidrogenului. Pentru a limita emisiile de CO<sub>2</sub>, Comisia Europeană a acordat o prioritate financiară ridicată producției de hidrogen. Cu toate acestea, progresele nu ar fi fost posibile fără intervenția a peste 150 de ani de chimie în agricultură. Plantele au nevoie de trei elemente principale pentru a se dezvolta pe deplin: azot, fosfor și potasiu. Plantele obțin acești nutrienți din surse organice prezente în mod natural în sol, dar cu fiecare recoltă solul se epuizează și recoltele sunt reduse. Oamenii au trăit astfel de mii de ani. Strămoșii noștri au descoperit că gunoiul de

grajd și compostul au îmbunătățit productivitatea pământului. Chimistii de la începutul secolului al XIX-lea, precum Marcelin Berthelot, au descoperit în cele din urmă că îngrășămintele azotate (nitrat de sodiu, azotat de amoniu, sulfat de amoniu, clorură de amoniu...) „fertilizează” solul.

Potrivit FAO, între 2002 și 2019, producția de îngrășămintă a crescut de la 87 de milioane de tone (Mt) la 123 Mt. Principalul producător este China cu 32 Mt, sau un sfert din producția mondială. Acest lucru nu este surprinzător, având în vedere că China are 1,4 miliarde de oameni de hrănit. Potrivit unui studiu, va dura până în 2065 pentru ca populația Chinei să scadă la 1,2 miliarde. China va rămâne gigant în ceea ce privește cererea de alimente, îngrășămintă și energie. Potrivit Comisiei Europene, consumul de îngrășămintă pe bază de azot în UE este estimat la 59 kg la hectar, cu variații mari în funcție de tipul de agricultură și producție. Creșterea prețurilor la gaze, care reprezintă 90% din costurile lor de producție, este de așa natură încât în 2022, comparativ cu 2021, livrările de îngrășămintă către fermieri au scăzut cu 10% într-un an. Acest lucru are impact asupra randamentelor.

De fapt, amoniacul este necesar pentru a face îngrășămintă, iar amoniacul este obținut din azot din aer și hidrogen, care, la rândul său, este făcut din hidrocarburi sau cărbune, folosind procesul Haber-Bosch. În cartea sa din 1922 despre chimia industrială – veche de un secol! – Paul Baud afirmă că în 1912 un metru cub de hidrogen produs prin electroliza apei costa între 0,55 și 0,95 franci francezi, iar din cărbune între 0,15 și 0,19 franci. Deoarece chimia nu s-a schimbat, acest lucru explică de ce hidrogenul, baza







îngrășămintelor, nu este încă produs prin electroliza apei folosind energie electrică, fie din surse nucleare sau regenerabile. Această realitate chimică va rămâne pentru totdeauna.

Pe de altă parte, turbinele eoliene și panourile solare pot produce electricitate verde pentru rețea sau hidrogen verde pentru transport curat (deoarece Comisia Europeană își propune să facă sectorul transporturilor mai ecologic). Nu este posibil să le faci pe amândouă în același timp. Acesta este motivul pentru care ecologiștii cărora nu le place energia cu hidrogen au denunțat politica hidrogenului care spun ei „canibalizează” frumoasa producție de electricitate verde.

Având în vedere că 130 de milioane de tone de hidrogen sunt produse în fiecare an pentru industria chimică și că pe o piață globalizată nu poate exista decât un singur preț, orice gram de hidrogen care este produs ipotetic prin electroliza apei cu energie regenerabilă va merge pe piața indispensabilă pentru producție și nu pe piața de lux a energiei electrice verzi. Cu excepția cazului în care acest import este subvenționat cu noi taxe justificate de EnergieWende, Germania nu va importa hidrogen din Maghreb sau Angola pentru a-l arde ca energie primară banală. Belgia va trebui să cheltuiască o mulțime de bani publici pentru a importa posibilul hidrogen produs în Namibia. Ar fi, de asemenea, ecocolonialism, deoarece această țară din sud-

vestul Africii își importă toată energia electrică din țările învecinate, iar Eskom, compania de energie din Africa de Sud, este nevoită să taie electricitatea în propria țară pentru a-și îndeplini obligațiile de furnizare către Namibia. Arderea hidrogenului este ca și cum ai arde o geantă Louis Vuitton pentru a produce căldură și a pune în pericol producția agricolă.

Rusia are cele mai mari rezerve de gaze naturale din lume, cu costuri de producție scăzute și este un producător major de îngrășămintă pe bază de azot atât de necesar. Potrivit FAO, între 2002 și 2019, exporturile de îngrășămintă vor crește de la 24 de milioane de tone (Mt) la 46 Mt. Rusia este principalul exportator, reprezentând 12% din comerțul mondial.

De la vârful din 2013, fermierii și-au redus utilizarea de îngrășămintă. UE trebuie să fie preocupată de producția de îngrășămintă chimice și să revină la bunul simț, evitând îngrășămintele scumpe. Acestea evident că nu pot fi produse de turbine eoliene și panouri fotovoltaice.

Datorită hidrocarburilor, generațiile anterioare au construit o lume a prosperității care a eradicat foamea, a abolit sclavia și a crescut speranța de viață. Revoluția verde – cea adevărată – a fost unul dintre instrumentele cheie. A fost posibilă doar prin petrol. Fără hidrocarburi abundente și ieftine, progresul ar fi fost rezervat bogaților și privilegiaților. Petrolul, în ciuda tuturor dezavantajelor sale, va rămâne indispensabil pentru progresul continuu în agricultură și în toate celelalte activități ale noastre. Fără hidrocarburi fosile ieftine și abundente, foamea mondială va reveni și agricultura europeană va dispărea pentru că restul lumii nu visează la tranziție energetică.

**Dr. ing. Daniel BOTĂNOIU**



# Expoziție de ovine și caprine în județul Bacău

**Asociația Județeană a Crescătorilor de Ovine și Caprine (AJCOC) „Miorița Moldavis” Bacău a organizat la Centrul de Afaceri și Expoziții Bacău o expoziție de ovine și caprine, cu degustare de produse tradiționale, licitații și vânzări de animale.**



Ovine din rasele Rovasi, Țurcană și Țigaie Ruginie au fost prezente la Expoziția de ovine și caprine, ediția a II-a. Weekendul din perioada 14-15 octombrie a.c. a fost în totalitate dedicat fermierilor, două zile unde producătorii locali i-au încântat pe cei prezenți cu specialitățile lor tradiționale. Totodată, au fost două zile unde și-au dat întâlnire generațiile de ieri și de azi, unde muzica și voia bună s-au îmbinat cu tradiționalul.

Asociația Județeană a Crescătorilor de Ovine și Caprine Miorița Moldavis Bacău, în parteneriat cu Stațiunea de Cercetare Dezvoltare pentru Creșterea Ovinelor și Caprinelor Secuieni, a organizat expoziția de ovine și caprine, ediția a doua. Evenimentul s-a desfășurat la Centrul de Afaceri și Expoziții Bacău și au fost prezenți zeci de crescători din Bacău, cu exemplare valoroase.

„Astăzi, ne aflăm la Centrul de Afaceri și Expoziții Bacău, la cea de-a doua expoziție a ovinelor și caprinelor. Aici sunt prezenți fermieri din cadrul asociației noastre, dar și din județul Bacău, producători de brânzeturi și produse tradiționale. Am realizat un astfel de eveniment pentru a populariza meseria fermierilor noștri, pentru că ușor-ușor se pierde această tradiție din cauza forței de muncă și







a noilor tendințe. Expoziția de ovine și caprine organizată de AJCOC «Miorița Moldavis» nu se oprește aici. Ne-am propus ca de la un an la altul să fim mai buni, să vă facem cunoștință cu crescătorii de animale din județul Bacău și să deguștați cele mai bune preparate tradiționale“, a precizat în deschiderea expoziției Ionuț Ailenei, președintele Asociației „Miorița – Moldavis” Bacău.

### **Vocea crescătorilor**

Expoziția a fost și un prilej pentru ca fermierii să se poată întâlni să afle despre diferitele legi din agricultură sau despre problemele pe care le întâmpină crescătorii.

„Ne întâlnim cu colegii de breaslă, ne sfătuim, mai învățăm unii de la alții, fiind un bun prilej de socializare. Cele mai importante probleme din acest domeniu sunt lâna, subvențiile la timp, ANT-ul care vrea să nu-l taie, acestea ar fi cele mai importante și de actualitate. În schimb, vocea noastră de astăzi sper să ajungă la cei care ne conduc“, a adăugat Daniel Aichimoaiei, crescător de ovine din județul Bacău.

Simion Chelaru este un alt crescător de oi din județul Bacău, care a venit pentru socializare și pentru a schimba păreri cu alți crescători ai județului.

„Dețin un efectiv de 500 de oi, rasa Țurcană, varietatea Bălă; le am cu certificat de origine. Am venit la această expoziție să ne facem cunoscuți. Această meserie este una foarte grea, din ce în

ce mai mult pe cale de dispariție, din ce în ce e tot mai grea, iar lipsa forței de muncă o problemă majoră în acest sector. Statul, din păcate, ne ajută, dar nu ne prea ajută, nu ai unde să vinzi la un preț care să îți acopere munca și cheltuielile“, declară acesta.

La eveniment toți cei prezenți s-au putut delecta cu muzică, voce bună și preparate delicioase.

### **Despre Asociația Crescătorilor de Ovine și Caprine „Miorița Moldavis”**

Înființată din necesitatea reprezentării crescătorilor de ovine atât la nivel teritorial cât și pe plan național, asociația are ca scop ameliorarea genetică, managementul și promovarea efectivelor cu potențial genetic ridicat pentru producția de lapte a ovinelor din rasa Awassi, precum și orientarea crescătorilor pentru exploatarea ovinelor și caprinelor în funcție de cerințele pieței.

### **Ovinele din rasa Awassi**

Faima și importanța de care se bucură în prezent această rasă se datorează, în primul rând, particularităților productive superioare pentru producția de lapte. În arealul de formare, în multe publicații de specialitate, se precizează faptul că în turme se regăsesc foarte multe femele care furnizează producții mai mari de 400 l lapte pe durata unei lactații normale de 210.

Fiind o rasă ce provine din zone cu temperaturi mai ridicate, Awassi valorifica foarte bine și pășunile mai uscate. Totodată, prezintă un grad ridicat al rezistenței organismului și adaptarea la condiții semiaride, la zone cu temperaturi ridicate și cu umiditate scăzută.

**Beatrice Alexandra MODIGA**



# Două rase de oi cu performanțe extraordinare în producția de lapte



România ocupă locul patru în Europa ca număr al efectivelor de ovine. Din țara noastră pleacă spre export multe exemplare și asta înseamnă că avem animale de calitate. Cu această idee, începem o serie de prezentări ale raselor de animale locale. Dr ing. Gheorghe Neață ne-a vorbit pe scurt despre standardul raselor de oi din România și istoria formării lor.

## „De la Cap Negru de Teleorman se obțin și 120 de litri pe lactație“

Prima rasă descrisă este Oaia Cap Negru de Teleorman. „Aceasta provine din județul care îi poartă numele și este crescută de la malul stâng al Oltului până la Vedea. Ea este specifică județului Teleorman, este un tip morfologic specializat pentru producția de lapte-carne, are performanță deosebită în ceea ce privește producția de lapte și prelucrare pentru brânzeturi. Bineînțeles, datorită laptelui și mielul crește foarte bine, deci este o populație care aduce un spor genetic extraordinar în populațiile de oi din România. Înainte de 1989 era sortită pierii pentru că era supusă unui program de metisare cu rasele de oi Crossbreed pentru lână și totuși crescătorii au dorit-o și au păstrat-o. După 1989, populațiile din această rasă s-au înmulțit

considerabil și oamenii au putut să o crească în toată splendoarea ei și eu am reușit în 2010 ca denumirea ei populară, Carabașă, să o transform în Oaia Cap Negru de Teleorman. Eu i-am dat certificatul de omologare ca rasă. Această rasă are o vigoare genetică extraordinară și nu lipsește această oaie de la niciun crescător din Teleorman. Are o performanță în direcția de producției de lapte de peste 120 de litri/lactație, asta înseamnă foarte mult. Mielul la vârsta de trei luni are 30-35 kg, iar la fătare cântărește 4-5 kg. Oaia Cap Negru de Teleorman are performanțe extraordinare. Ea se înrudește cu alte populații de oi de peste Dunăre, cu Oaia de Ploviv sau Oaia Sârbească de Novisad. Aceasta este o rasă foarte rustică care valorifică foarte bine pășunile aride ale județului Teleorman. România are în momentul de față înscrise în Registrul Genealogic 60.000 de capete din rasa Oaia Cap Negru de Teleorman.“



## „Doar din pășunat, varietatea Brează dă 1,8 litri de lapte pe zi“

O altă rasă specializată pe producția de lapte, specifică zonei de munte este Țurcana, varietatea Brează.

„Țurcana, varietatea Brează, este pentru mine și crescătorii din România o adevărată revelație. Este cea mai productivă și specifică rasă românească pentru producția de lapte. Există exemplare care produc trei litri de lapte pe zi, dar producția medie este de 1,5-1,8 litri pe zi. Această producție este obținută doar prin pășunat, fără administrarea de concentrate. Berbecii ajung la peste 120 de kilograme. Varietatea Țurcană are o formă a corpului longilină. Are o formă de pară, un trapez cu baza mare pe linia coapselor. Este tipică pentru producția de lapte. Să nu mai plângem că nu avem animale de lapte în România. Țurcana, varietatea Brează, se poate bate cu orice rasă de lapte de pe continent pentru că are această mare capacitate de a produce lapte. Din punct de vedere genetic are un determinism care îi conferă prolificitate, poate să fete și doi sau trei miei. O caracteristică a acestei rase este că are o mare dificultate în creștere cauzată de faptul că în primele zile de viață mielul nu poate suge suficient lapte. Suge foarte greu pentru că sfârcurile ugerului sunt foarte mari. De aceea cei care cresc această varietate trebuie să asigure forță de muncă pentru a adapta suptul la condițiile fiecărei ferme. Este totuși de o rezistență fenomenală. Am



văzut într-o fermă cu muls mecanizat o oaie care a fătat trei miei. La fătare au avut împreună aproape 14 kilograme, deci închipuiți-vă ce greutate a putut căra această oaie. Are o rezistență fizică fantastică, o puteți vedea pe vârfurile munților. Momârlanii o duc în vârful muntelui să pășuneze în golurile alpine și acolo am văzut turme întregi cu performanțele despre care v-am spus, respectiv cu producții de peste 2 litri de lapte la mulsul de probă. Această rasă are un areal circumscris de creștere și se întâlnește în Valea Jiului, de la Petrila la Livezeni și până la Baru Mare spre Hațeg. Aceasta este singura zonă în care se crește, dar crescătorii interesați au adus-o și în alte regiuni. Astăzi există populații importante în județele Cluj și Maramureș și, în special, în județele Moldovei. Seamănă destul de mult cu varietatea Oacheșă, dar Breaza are fața neagră cu un triunghi care pornește de la nivelul coarnelor până la nivelul botului, în formă de V. Varietatea Breaza a apărut ca o mutație genetică.“

Laura ZMARANDA







## Cele mai bune furaje din România

### NUTREȚURI COMBinate PENTRU TAURINE LA INGRĂȘAT

Carnea de taurine este apreciată datorită calităților ei. Dacă se analizează preferințele consumatorilor, se observă că este cerută pe piață carnea mai slabă, cu o cantitate mai mică de grăsime superficială, însă marmorată și perselată, fragedă și de culoare mai deschisă. Acest fapt a determinat o schimbare în orientarea crescătorilor spre rase care dau carne mai multă. Astăzi este mult mai apreciată carnea raselor specializate Angus, Blanc-blue Belge, de la rasele mixte: Simmental, Schwyz, a raselor de carne frantuzesti - Chrolaise si Limousin. In crescatorile de peste ocean si in Anglia se foloseste din ce in ce mai mult incrucisarea raselor vechi de carne cu rasa Charolaise sau chiar cu Simmental.

Necesarul nutrițional al unui animal se compune din necesarul pentru întreținerea funcțiilor vitale (cea ce necesită animalul ca să poată trăi) și necesarul pentru creștere și acumulare de masă musculară și grăsime. Exprimarea acestui necesar nutrițional se face cu ajutorul a cel puțin 5 principii nutritive: substanță uscată (kg/cap/zi), energie (UNC/cap/zi), proteină (g PDI/cap/zi), minerale (g Ca și P/cap/zi) și caroten (mg/cap/zi).

### SUBSTANȚA USCATĂ

Taurinele sunt animale poligastrice, prezentând anumite particularități la nivelul sistemului digestiv.

Astfel, stomacul acestora este tetracameral și specializat în valorificarea furajelor de volum (bogate în celuloză). Pentru o bună funcționare a prestomacurilor este necesară acordarea unei atenții deosebite structurii și conținutului rației. Pentru evaluarea acestui parametru, trebuie să ținem cont de structura fizică a rației (particulele de furaj trebuie să aibă dimensiuni cuprinse între 1 - 3 cm.), coeficientul optim de încărcare (kg SU/UN între 1,5 și 3,3) și fermentescibilitatea mijlocie (nivel de energetică echilibrat).

### NUTREȚURI COMBinate PENTRU TAURINE

| Parametrii analitici | NC Viței cu lapte | NC Tineret la îngrășat | NC vaci lactante sistem |                |
|----------------------|-------------------|------------------------|-------------------------|----------------|
|                      |                   |                        | Semi intensiv           | Intensiv       |
| Unități nutritive    | 0,90<br>UNC/kg    | 0,85<br>UNC/kg         | 0,80<br>UNL/kg          | 0,99<br>UNC/kg |
| Proteină brută       | 18,50%            | 15,90%                 | 15,00%                  | 18,50%         |
| Metionină            | 0,37%             | 0,36%                  | 0,29%                   | 0,36%          |
| Lizină               | 0,79%             | 0,80%                  | 0,54%                   | 0,80%          |
| Calciu               | 1,25%             | 1,15%                  | 1,15%                   | 0,96%          |
| Fosfor               | 1,00%             | 0,90%                  | 0,70%                   | 0,69%          |
| Celuloză             | 8,10%             | 11,00%                 | 15,30%                  | 9,00%          |
| Sare                 | 1,00%             | 1,00%                  | 1,00%                   | 1,00%          |
| Grăsime              | 5,30%             | 5,50%                  | 5,00%                   | 5,30%          |

\*Unități Nutritive Lapte; \*\* Unități Nutritive Carne

INGREDIENTE: Cereale, șroturi (soia, fl. soarelui), lapte praf, fosfat și carbonat de calciu, aminoacizi, premix vitamino-mineral

### CONCENTRATE PROTEINO-VITAMINO-MINERALE

| Parametrii analitici | CPVM T1-<br>40 pt. viței până la<br>150 kg | CPVM T2-<br>20 pt. viței peste<br>150 kg | CPVM T3-<br>30 pt. vaci în<br>lactație |
|----------------------|--|--|--|
| Energie              | 0,65 UN                                    | 0,52 UN                                  | 0,60 UNL                               |
| Proteină brută       | 30,00%                                     | 27,50%                                   | 28,80%                                 |
| Grăsime brută        | 1,38%                                      | 1,20%                                    | 1,27%                                  |
| Metionină            | 0,63%                                      | 0,58%                                    | 0,61%                                  |
| Lizină               | 1,35%                                      | 0,95%                                    | 1,00%                                  |
| Calciu               | 3,10%                                      | 4,68%                                    | 3,58%                                  |
| Fosfor               | 1,40%                                      | 1,70%                                    | 1,90%                                  |
| Sare                 | 2,50%                                      | 5,00%                                    | 3,00%                                  |
| MOD UTILIZARE        | 40% - CPVM<br>Cereale -<br>60%             | 20% - CPVM<br>Cereale -<br>80%           | 30% - CPVM<br>Cereale -<br>80%         |

INGREDIENTE: Cereale, șroturi (soia, fl. soarelui), lapte praf, fosfat și carbonat de calciu, aminoacizi, premix vitamino-mineral



## ENERGIA

Se măsoară în unități nutritive carne UNC, reprezintă „unitatea nutritivă carne”, care are ca etalon echivalentul energetic al unui kg ovăz de referință, în producția de carne, care este de 1481 kcal. Deci 1 UNC = 1481 kcal ENC (energie netă carne). Această unitate se folosește pentru normarea cerințelor energetice la tineretul taurin supus îngrășării.

## PROTEINA

Pentru exprimarea necesarului de proteină se recomandă sistemul francez care presupune folosirea proteinei digestibile în intestin (g PDI). Acest sistem ține cont de capacitatea biomasei ruminale de a prelucra sursele de proteină, atât din punct de vedere energetic, cât și din punct de vedere al conținutului de azot. Astfel, sistemul PDI presupune exprimarea necesarului în PDIE (proteina digestibilă în intestin permisă de conținutul energetic al rației) și PDIN (proteina digestibilă în intestin permisă de conținutul în azot al rației). Cele trei valori trebuie să fie egale (necesarul se exprimă în g PDI, iar aportul în g PDIE și g PDIN), având în vedere că vaca poate valorifica aportul proteic doar la nivelul parametrului cel mai mic.

## MACROMINERALELE

Fermierii trebuie să acorde o atenție deosebită aportului de calciu (g Ca/zi) și fosfor (g P/zi) deoarece acestea joacă un rol vital în menținerea bunăstării animalelor producătoare de lapte. Se recomandă câte 5 g de Ca și P pentru fiecare 100 kg greutate vie a animalului.

## VITAMINELE

În general, aportul vitaminic se asigură prin suplimente și premix-uri, iar în grija fermierului rămâne doar echilibrarea surselor de caroten. Necesarul vacilor de lapte este de 15 mg/100 kg GV și 15 mg/1 L lapte. Astfel, vaca exemplificată va avea un necesar de 382,5 mg caroten/zi.

## RAȚIA ZILNICĂ

Furajele care formează rația zilnică reprezintă surse de nutrienți (UNC, PDI, Ca, P, caroten etc). Dezideratul major este acela de a găsi combinarea optimă a acestora astfel încât necesarul nutrițional al taurinelor să fie satisfăcut în proporție de 100%.

Având în vedere variabilitatea necesarului unui efectiv animal, se recomandă optimizarea unor rații individuale sau formarea de grupe tehnologice.

## NUTRETURILE COMBINATE

Prin folosirea Furajelor Combinate IBNA, rația asigură bunăstarea taurinelor și maximizează exprimarea potențialului genetic al acesteia. Avantajul principal al acestei folosiri nutreturilor combinate constă în faptul că rația este foarte versatilă doar prin modificarea cantității de nutreț combinat în funcție de vârsta sau greutate. **IBNA Balotești** vă propune un nutreț combinat a cărui structură și optimizare au rezultat în urma studiilor efectuate de cercetători cu experiență vastă în domeniu. De asemenea, specialiștii noștri stau la dispoziția crescătorilor care doresc consultanță în domeniul nutriției taurinelor la îngrășat.

**Drd. Ing. Filip ILIESCU**

**IBNA Balotești**

**0733.679.823**

[marketing@ibna.ro](mailto:marketing@ibna.ro)

 **Cele mai bune furaje din România** 



# Tradiția cu ciopoare prin ochii unei tinere ciobănițe din județul Hunedoara

Practicarea meseriei de cioban are o condiționare culturală importantă. Românii își poartă această condiționare printr-o amprentă unică fixată în codul lor genetic, care s-a forjat în mii de ani de păstorit. Georgiana Mihaela Coroescu, o tânără de 22 de ani din Sălașu de Jos, județul Hunedoara, este un model ce exemplifică ideea de tradiție. Aceasta este o ciobăniță de-a locului, care readuce la viață ciobănia. Cum? Ea ne vorbește despre ciopor, mânăzare și chiar de boșcă. Cuvinte care aduc aminte de tradițional, de viața autentică la stână. Voi le cunoașteți sensul?



Ciopor, cârd, cireadă sau turmă, toate acestea duc la amintirile din copilărie ale tinerei din județul Brașov. Pentru că toată copilărie și-a petrecut-o printre ciopoare, chiar de la vârsta de o lună.

„Eu m-am născut în februarie, iar în luna martie m-au dus la stână, mama mea mergea la piață cu brânza, iar tata trebuia să stea cu mine și cu oile la stână. La vârsta de doi ani am început să merg la creșă direct de la stână. Apoi, de la 4 ani, stăteam deja cu oile când mama era la piață

și tata mai avea comenzi și mergea să le ducă. Și acum îmi aduc aminte că era un baraj, iar pe o parte de râu stătea un ciopor și pe cealaltă parte alt ciopor; îmi legau câinele de întors oile de mine ca să nu îmi fie frică. Când am început școala, mergeam tot de la stână și când mă întorceam de la ore dădeam drumul oilor. La stână aveam de toate, de la vaci și cai până la păsări, îmi plăcea să am grijă de toate. Când am împlinit vârsta de 8 ani, am luat foarte multe oi în pază, mânăzare (oi care au fătat și au lapte) și sterpe (oi care nu dau lapte). Tot timpul după școală mergeam cu cele sterpe, iar părinții mei mergeau la fân sau se ocupau de alte treburi.“





### Miei crescuți la biberon

Practic, tânăra era omul de bază la stână, iar cojocul i-a fost mult timp „adăpost“.

„După vârsta de 12 ani am început să le mulg, mi-am dat seama că îmi plăcea foarte mult să merg cu oile și să stau la stână să dorm în cojoc și în boșcă, un fel de bordei; totodată, căram apa cu măgarul zilnic. Nu mi-aș dori altă viață, iubesc animalele și îmi place foarte mult să am grijă de ele. De copil mi-am tot crescut miei cu biberonul și am strâns bani ca să îmi pot



cumpăra oi și câini la stână“, încheie Georgiana Mihaela Coroescu, tânăra ciobăniță din județul Hunedoara.

### Țară, țară, vrem ciobani!

Din zori și până noaptea, baciul are mereu grijă de turma lui, deoarece din asta trăiește. Este propriul stăpân și, chiar dacă se ivesc probleme ce țin de prețuri, piață, programe guvernamentale, reușește să-și crească copiii, să-i dea la școli, să fie mici fermieri, respectați în comunitatea lor.

Au dispărut ciobanii mioritici? Imaginea ciobanului mioritic care își duce cașul ori miei la piață cu căruța trasă de cai nu prea mai există, cel puțin în multe județe. A fost o vreme în care viața țăranilor români se învârtea în jurul turmei de oi și a ciobanilor care aveau grijă de ele. Cât de multă mâncare aveau iarna și cât de cald urma să le fie depindea în mare parte de câtă lână și câtă brânză primeau de la stână.

Au apus vremurile când a fi cioban era un mod de viață, când stelele le erau cunună, iar preoți munții mari. Încet-încet, ciobanii sunt izgoniți din sfera tradiției moștenite din tată-n fiu. O meserie, deși bănoasă astăzi, se află pe cale de dispariție.

Mai avem nevoie de tradiție, mai avem nevoie de ciobani, mai avem nevoie de valorile acestui neam românesc? De noi depinde ca răspunsul să fie unul afirmativ.



Beatrice Alexandra MODIGA



# Recomandări privind comercializarea și consumul de alimente specifice Postului de Crăciun

În perioada Postului de Crăciun, populația care respectă această tradiție creștină solicită pentru consum produse alimentare specifice, respectiv produse de morărit și panificație, soia, fasole, mazăre, sortimente pe bază de legume, fructe, produse de patiserie și zaharoase, alimente conservate, ciuperci, produse naturiste, diferite sortimente de băuturi și alte sortimente alimentare cu origine vegetală, solicitare care determină operatorii din domeniul alimentar să pună pe piață cantități mai mari de astfel de alimente decât în mod obișnuit.

Având în vedere volumul mare de produse alimentare din aceste sortimente, care se regăsesc la procesare sau în distribuție pe piața de consum, există riscul ca, pe parcursul lanțului alimentar, unele produse să fie supuse contaminării cu microorganisme sau prin contaminanți naturali care sunt introduși accidental sau prin tratarea inadecvată a alimentelor.

Din acest motiv este absolut necesar ca securitatea și siguranța produselor alimentare să poată fi realizată și controlată prin metode care să asigure identificarea și înlăturarea pericolelor potențiale de contaminare, înainte de consumul produsului finit.

În aceeași măsură, pentru prevenirea apariției unui disconfort alimentar sau toxiinfecții alimentare sunt responsabilizați, în contextul normelor sanitare veterinare și pentru siguranța alimentelor, și consumatorii de alimente specifice acestor perioade, cu respectarea unor recomandări care se referă la:

- achiziționarea alimentelor specifice postului numai din spații sau unități înregistrate sanitar veterinar, care garantează, prin examen de specialitate, calitatea și salubritatea acestora, evitând comerțul „stradal” (atenție la sucuri sau diferite produse conservate la domiciliul unor comercianți, neautorizați);
- citirea cu atenție a instrucțiunilor de pe etichetele produselor alimentare, ambalate, care în mod obligatoriu trebuie să conțină informații privind

elementele componente, modul de păstrare, prepararea corectă și termenul de valabilitate;

- păstrarea corectă a alimentelor pentru a evita deprecierea calitativă, în frigider, în spații uscate la temperaturi optime, după caz;
- evitarea manipulării alimentelor de către persoane care prezintă modificări în starea de sănătate sau leziuni la nivelul degetelor de la mâini;
- păstrarea în condiții de maximă igienă a tuturor suprafețelor destinate preparării alimentelor (mese, blaturi, veselă etc.);





- folosirea la prepararea alimentelor numai a apei potabile;
- spălarea atentă a fructelor și a zarzavaturilor folosite în rețetele culinare sau când acestea se consumă crude;
- asigurarea condițiilor de protecție necesare evitării oricărui contact între alimentele destinate consumului protecție față de insecte, rozătoare sau alte animale;
- gestionarea corectă a resturilor menajere.

Cu referire la aprovizionarea cu pește sau produse din pește, alimente care se pot consuma în anumite zile din perioada postului, atenționăm ca populația să cunoască următoarele:

Peștele se comercializează în stare vie, refrigerată, congelată, sărată, uscată, afumată, marinată, conservată etc. Comercializarea acestuia este admisă numai în unități specializate sau secții ale magazinelor alimentare înregistrate sanitar veterinar.

**Peștele în stare vie** se păstrează în vase speciale cu apă, nu mai mult de 24 de ore.

Suprafața peștelui trebuie să fie curată, fără lovituri și semne de boală, solzii de culoarea naturală, caracteristică speciei date, și să fie lipiți strâns de corpul peștelui.

► Nu cumpărați pește dacă are ochii tulburi sau urechile dezlipite de branhiile, dacă are un miros specific neplăcut, iar la apăsare degetul intră cu ușurință în carne, lăsând urme care nu mai revin la normal.

**Peștele refrigerat** este acel pește la care temperatura corpului în profunzimea țesutului

muscular variază de la minus un grad Celsius la plus 5 grade Celsius.

► Nu cumpărați pește refrigerat cu leziuni mecanice, cu consistență slab compactă, cu miros de fermentare în branhiile, cu prezența stratului exterior mucilaginos (cleios).

**Peștele congelat** se consideră acel pește procesat la care temperatura în profunzimea țesutului muscular este coborâtă până la minus 18 grade Celsius, cu menținerea calității gustative și a valorii nutritive a peștelui viu.

► Nu cumpărați pește congelat cu prospețime îndoielnică, cu miros de ranced, cu nuanță gălbuie a pielii și a stratului de grăsime, precum și cu gust amar.

► Verificați pe etichetă data recoltării și data congelării.

**Peștele în conserve și semiconserve**, ambalat în cutii metalice sau din sticlă, este divers: conserve naturale, conserve din pește în suc propriu, conserve din pește cu adaos de ulei vegetal, conserve din pește în sos de tomate, șprote în ulei, semiconserve cu diferite adaosuri și multe altele.

► Nu cumpărați conserve fără etichete, în cutii ruginite, cutii deformate, bombate și cu ermeticitatea deteriorată.

► Nu consumați conserve și semiconserve din pește înainte de a verifica aspectul exterior (miros, culoare), precum și conținutul (gustul), consistența (uniformitatea și densitatea) acestora.

Sortimentele de pește sunt însoțite obligatoriu de certificat de confirmare privind calitatea, originea acestuia și valabilitatea, eliberat sub responsabilitatea operatorului economic furnizor.

Protejarea populației este asigurată permanent de personalul de specialitate din cadrul DSVSA județene, prin monitorizarea și efectuarea de acțiuni de control tematice, cu referire la respectarea normelor de funcționare și igienă în unitățile furnizoare de materii prime, în unități de procesare a produselor alimentare de origine nonanimală, unități de depozitare și comercializare, piețe agroalimentare și alte obiective care pot fi considerate în anumite condiții cu risc alimentar, precum și prin analize la laboratoare acreditate, din probe recoltate din materii prime și produse finite, pentru examene microbiologice, fizico-chimice, determinarea aditivilor, a contaminanților, pesticide, rezidii de metale grele, micotoxine, medicamente, organisme modificate genetic, radioactivitate etc.

**Dr. Ioan Viorel PENȚEA – Secretar al Colegiului Medicilor Veterinari Filiala Sibiu**







# Pentru Darius, agricultura este o artă...

Într-o țară în care agricultura este polarizată între ferme mari și exploatații mici, de câteva hectare, o nouă generație de fermieri se luptă să își facă loc în peisajul agrozootehnic, tineri care își dedică timpul cu pasiune cultivării pământului sau creșterii animalelor. Unul dintre acești tineri este Darius-Ionuț Micu, din comuna Ruginoasa, județul Iași, în vârstă de 19 ani, student la Facultatea de Agricultură USV Iași, anul I.

## Când zootehnia face casă bună cu agricultura

Tânărul s-a apucat de agricultură pentru că părinții săi sunt fermieri. În prezent, administrează o fermă mixtă de familie, vorbim de aproximativ 350 de hectare și un efectiv considerabil de animale. L-am găsit, într-una din zile, în fermă, iar într-un moment de răgaz ne-a spus cât de important este pentru el acest domeniu. „Cultivăm porumb, floarea-soarelui, grâu, lucernă și orz. Transportul cerealelor este asigurat de către camioanele proprii. Pentru o activitate continuă, pe timpul iernii achiziționăm un număr de 35-40 de tauri din rasa Albastru Belgian și Bălțata Românească, iar pe timpul verii un număr de 250 de miei din rasa Karakul și Carabaș”, specifică tânărul fermier din județul Iași.

## Unul dintre cei mai tineri fermieri din județ

Ferma familiei Micu s-a dezvoltat treptat cu terenul agricol și animalele, implicându-l pe Darius, de la o vârstă fragedă, în administrarea acestui business. „De mic copil am fost înconjurat de tot ce înseamnă agricultură și am prins drag de aceasta. Ca urmare, am ales să urmez studiile acestei facultăți. Vreau să accesez submăsura 6.1 – Sprijin pentru instalarea tinerilor fermieri. Nu mă văd făcând altceva, vreau să dezvolt afacerea și să implementez tehnologii moderne, care ne-ar ajuta să obținem recolte cantitative și calitative. Îmi place să mă informez și să pun



în practică echipamentele de ultimă generație, să încerc diferite metode pentru pregătirea terenului, însămânțarea și erbicidarea culturilor. Agricultura este o artă pe care o recomand cu încredere tinerilor de vârsta mea, este o afacere de viitor, deoarece nu o să dispară niciodată, pentru că din asta ne hrănim”, încheie Darius-Ionuț Micu, student la Facultatea de Agricultură USV Iași, anul I.

Noi îi urăm mult succes în demersurile lui și dorim ca munca să-i fie răsplătită pe măsură.

**Beatrice Alexandra MODIGA**





# Doi frați și tractoarele lor autonome care lucrează 2.000 ha

E la mare modă printre tineri, mai ales, să apară la volanul unui bolid de lux. În schimb, pentru doi frați din Piscu, Samuel și Sacha Vlad, satisfacția e incomparabilă la volanul unui tractor de ultimă generație, dotat cu sistem GPS.

Ambii ingineri agronomi administrează împreună cu tatăl lor o fermă de 2.000 ha în județul Galați. Astfel, o zi toridă de muncă în câmp poate deveni pentru cei doi tineri mult mai relaxantă în cabina cu aerul condiționat pornit, folosind agricultura de precizie sau chiar autoghidarea.

## Flotă modernă cu ajutorul fondurilor europene

„Ferma pe care o administrăm este una vegetală și ne concentrăm pe cultura mare (grâu, orz, rapiță, porumb și soia). Am accesat fonduri europene în anul 2008, astfel am reușit să ne achiziționăm o flotă variată de utilaje. Eu și fratele meu am ales împreună acest domeniu din dorința de a duce mai departe afacerea de familie“, adaugă inginerul agronom Samuel Vlad.

## Salvarea: sistemele de irigații

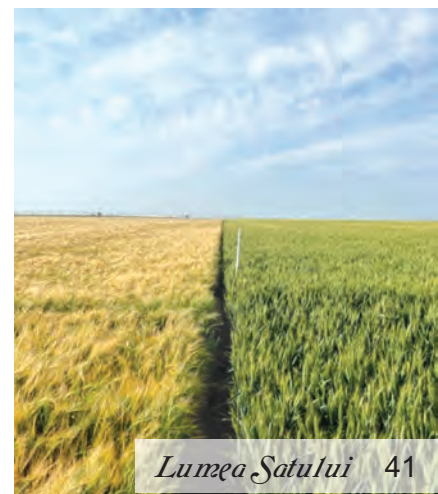
În ultimii ani, frații Vlad s-au concentrat pe tehnologizarea fermei. „Începând din anul 2015, ne-am axat foarte mult pe sisteme de irigații, fie prin pivoți, tamburi sau picurare. Totodată, am implementat în fermă GPS-ul cu autoghidare pe toate utilajele. Desigur, mai avem de lucrat la



acest aspect și sperăm să implementăm cât mai multe tehnologii. Agricultura este un domeniu fascinant și foarte frumos, dar în același timp este foarte dificil și stresant, dar prin muncă, răbdare și ambiție se obțin rezultate formidabile“, încheie Samuel Vlad, masterand în cadrul Facultății de Agricultură USV Iași.

Ce doi au absolvit Facultatea de Agricultură Iași, specializarea Ingineria și managementul afacerilor agricole, în anul 2023, iar din toamnă au început studiile de masterat, tot în cadrul aceleiași facultăți, specializarea Tehnologii agricole moderne.

Beatrice Alexandra MODIGA





# Noile Tehnici Genomice (NTG), abordarea Comisiei Europene



În luna iulie 2023, s-a atins un nou pas în procedura de revizuire a reglementărilor europene care vor fi aplicate Noilor Tehnici Genomice (NTG). Această revizuire a legislației se desfășoară printr-o inițiativă europeană, care presupune un proces foarte complex, cu multe etape, și se va realiza în următorii ani.

Curtea Europeană de Justiție (CJUE) a declarat, pe 25 iulie 2018, că toate produsele modificate prin inginerie genetică cu Noile Tehnici Genomice (NTG) dezvoltate după anul 2001 trebuie reglementate drept organisme modificate genetic, fără nicio excepție. Având în vedere consecințele deciziei CJUE asupra economiei UE într-un context incert al pieții globale, Mecanismul de Consultare Științifică (SAM, numele grupului de consilieri științifici principali ai Comisiei Europene) a intervenit prompt. Încă din noiembrie 2018, a publicat o declarație intitulată „O perspectivă științifică asupra statutului reglementar al

produselor derivate din modificarea genetică și implicațiile sale pentru directiva Organismelor Modificate Genetică”, în care sublinia că, datorită noilor cunoștințe științifice și progreselor tehnice recente, directiva Organismelor Modificate Genetică nu mai este potrivită. În urma acestui fapt, Consiliul European a cerut Comisiei Europene, în data de 8 noiembrie 2019, să schimbe legislația privind NTG cu noile propuneri.

Comisia a solicitat, așadar, studii către JRC (Centrul Comun de Cercetare) privind evoluția în domeniul cercetării și dezvoltării (R&D). Următoarea etapă a acestei revizuii a avut loc în aprilie 2021, când, pe baza concluziilor acestor studii, Comisia Europeană a trimis o scrisoare oficială țării care deținea președinția rotativă a Uniunii Europene la acea vreme Portugalia, prin care a cerut să se inițieze procesul unei inițiative europene pentru a schimba reglementările privind NTG.



Următorul pas, cunoscut sub numele de pasul hărții rutiere, s-a încheiat în octombrie 2022 cu adunarea de opinii din partea cetățenilor europeni, actorilor economici și diferitelor organizații cu privire la propunerile ce urmează a fi făcute. Această etapă a fost într-adevăr subiectul unui atac cibernetic menit să oprească inițiativa. Sprijinită de unii membri ai Parlamentului European, această manevră antidemocratică a fost totuși stopată. Procesul a continuat apoi cu o consultare publică între 22 aprilie și 22 iulie 2022. Rezultatele au fost indiscutabile: 80% dintre respondenți au declarat că sunt pentru o schimbare în reglementare și 17% împotriva (în principal ONG-uri bine cunoscute pentru poziția lor anti-tehnologică). Ca urmare a acestor rezultate, Comisia Europeană a publicat o propunere de reglementare pe 5 iulie 2023, care este acum supusă dezbaterii publice până pe 1 septembrie 2023. Scopul acestei consultări este de a informa Parlamentul European și Consiliul European cu privire la opinia cetățenilor, care vor dezbate acest aspect în toamna/iarna 2023-2024. Întregul proces va dura, deci, mai mult de cinci ani!



Comisia Europeană propune reglementarea a două categorii de produse derivate din NTG: mutageneza țintită (cum ar fi tehnica CRISPR) și cizogeneza. Tehnica CRISPR permite tăierea precisă a ADN-ului celular (asemănătoare unor foarfece

moleculare) cu ajutorul unei proteine celulare (Cas) asociate cu un ghid ARN. Această tăiere poate fi reparată în mai multe moduri, cu modificări minore precum ștergerea sau înlocuirea unui număr mic de unități de bază ale ADN-ului (nucleotide), însoțite de o rearanjare genomică sau cu inserția de material genetic mai substanțial.

Cizogeneza este o modificare genetică în care se utilizează doar material genetic din aceeași specie sau din specii cu o origine comună și care poate fi realizată și prin tehnici de selecție convenționale.

Noua propunere de reglementare europeană face distincție între două cazuri:

Plantele NTG-1 sunt cele care, prin noua reglementare, sunt clasificate drept echivalente cu plantele convenționale. Modificările genetice minore produse în laborator cu ajutorul NTG, care ar fi putut să apară și în mod spontan în natură sau să rezulte dintr-un proces de selecție convențională, fără adăugarea de ADN străin la patrimoniul genetic, sunt exceptate de la reglementarea organismelor modificate genetic. Nu sunt supuse evaluării de risc sanitar și de mediu. Dacă produsele derivate din aceste semințe nu sunt etichetate în mod specific, semințele în sine sunt etichetate pentru a informa fermierul care le cultivă. După depunerea unui dosar și după opinia Agenției Europene pentru Siguranța Alimentară (EFSA), plantele incluse în această categorie „Cat-NTG1” primesc aviz favorabil de la autorități, care le înregistrează într-o bază de date publică.

Plantele NTG-2 sunt cele care au fost de asemenea modificate cu ajutorul NTG, dar modificările lor nu îndeplinesc criteriile pentru categoria NTG-1. Aceste plante NTG-2 sunt supuse unor reglementări corespunzătoare organismelor modificate genetic, care trebuie să fie proporționale cu trăsătura modificată, dar includ o evaluare a riscurilor de mediu și de siguranță. Dosarul de autorizare pentru plantele NTG-2 este mult mai dificil decât

(Continuare în pag. 44)



(Urmare din pag. 43)

cel pentru plantele NTG-1. În special, trebuie să includă: (1) instrumente de tratabilitate moleculară; (2) etichetare care poate include mențiuni despre toleranță la secetă sau la boli, îmbunătățirea calității alimentelor etc. și (3) planuri de monitorizare a mediului. Deciziile autorităților sunt înregistrate în bazele de date publice.

Mai multe organizații profesionale, precum Euroseeds la nivel european, Asociația Spaniolă a Bioindustriei (ASEBIO) în Spania, care deține președinția Uniunii Europene din 1 iulie 2023, și Uniunea Franceză a Producătorilor de Semințe (UFS) în Franța, au salutat crearea unei categorii de plante NTG-1 exceptate de la reglementările Organismelor Modificate Genetic. Cu toate acestea, au insistat asupra necesității unor reglementări echilibrate pentru a ține seama de progresul științific și pentru a anticipa dezvoltarea acestor soiuri la nivelul Uniunii Europene, fără a genera distorsiuni de concurență cu restul lumii.

Revizuirea propusă a reglementărilor reprezintă un impact redus din cauza domeniului restrâns al modificărilor genetice autorizate pentru clasificarea NTG-1 și, de asemenea, pentru că exclude aplicațiile în domeniul animal și microbiologic.

Proiectul propus se limitează la reglementarea modificărilor genomice ale produselor vegetale din categoria NTG, care ar putea fi obținute și prin mutații naturale sau selecție convențională. Deoarece numeroase produse NTG-1 sunt asemănătoare cu cele convenționale, de ce ar trebui să fie supuse unei proceduri speciale de notificare și introducerea acestora într-o bază de date specifică?

Orice soi nou care dorește să fie comercializat în Europa trebuie să treacă testele DHS și VATE înainte de a fi înregistrat în Catalogul Oficial al Speciilor și Soiurilor de Plante cultivate. La nivel european, orice soi înregistrat într-un catalog național apare în Catalogul Comun European, permițându-i să fie



comercializat în întreaga UE. Până în 2023, Catalogul Comun European conține peste 23.000 de soiuri. Fiecare soi nou de plante este recunoscut și certificat pe baza unor evaluări exigente, prin caracteristicile produsului finit. Acest procedeu este foarte selectiv, deoarece doar 30% până la 40% dintre soiurile care solicită această recunoaștere o obțin. Metoda folosită pentru obținerea noului soi, respectiv mutație sau încrucișare genetică, nu este solicitată în dosarul DHS-VATE.

În Canada, reglementările aplicate noilor produse se bazează pe următoarea abordare: se evaluează caracteristicile produsului finit și calitatea produsului independent de metoda de producție: încrucișare tradițională, transgeneze (Organisme Modificate Genetic) sau NTG, prin reglementarea alimentelor noi. Această abordare extrem de rațională este marcată de pragmatism și eficiență. A fost posibilă pentru că principiul precauției este diferit în America de Nord față de ce există în Uniunea Europeană, unde inovația tehnologică a evoluat într-un ritm mult mai lent.

Proiectul de reglementare propus nu acoperă, prin urmare, tehnici de modificare genetică în afara cisgenezei sau mutagenezei țintite. Această restricție ține cont de ascensiunea anumitor tehnici de editare a genomului care domină acum





cercetarea în acest domeniu, cu tehnica CRISPR în frunte, ale cărei autoare, Emmanuelle Charpentier și Jennifer Doudna, au primit Premiul Nobel pentru Chimie în 2020. Să luăm act de această alegere rațională, care se bazează pe o avansare tehnologică ce aduce inovația biotehnologică într-o dimensiune nouă și promițătoare.

Dar noile reglementări nu se aplică nici micro-organismelor, nici animalelor. Rapoartele comandate de la JRC au subliniat faptul că peste 80% dintre proiectele de cercetare agri-food R&D se concentrează pe organismele vegetale. Înseamnă oare că aplicațiile la animale ar trebui excluse din sfera noii reglementări propuse? Într-o perioadă în care importanța sănătății solului și a milioanele de microorganisme este evidențiată ca un mijloc de îmbunătățire a agriculturii? Într-o perioadă în care cercetarea privind editarea genelor la animalele ajută nu doar la îmbunătățirea sănătății acestora, ci și la bunăstarea lor, însă în alte părți ale lumii, nu în UE!

Academia Veterinară Franceză a subliniat în mai multe rânduri că, deoarece cercetarea asupra animalelor se desfășoară într-un mediu extrem de controlat, este de neînțeles faptul că cercetările din acest domeniu nu pot fi încurajate de reglementările europene de o manieră corespunzătoare.

Această poziție este împărtășită pe deplin de Uniunea Academii Europene de Agricultură (UEAA), care este îngrijorată că, într-o perioadă de zoonoze, cercetările și inovările asupra animalelor din Europa sunt împiedicate prin această excludere.

Cercetările din ultimii douăzeci de ani au arătat că modificările genomice prin inginerie genetică, considerate anterior artificiale, adică rezultatul manipulării umane, apar spontan în natură într-un moment independent de intervenția omului. S-a identificat faptul că, în natură, există nu doar mutații genetice, ci și fluxuri transgenice complet spontane. Pe de altă parte, ingineria genetică ne permite să alegem modificarea pe care dorim să o facem într-un moment, eliberându-ne de efectele capriciilor naturii.

Odată cu progresul cunoașterii, cercetările au arătat că Directiva 2001/18/CE a devenit învechită. Publicată în 2001, într-o perioadă în care încă exista multă incertitudine, și pentru că este definită de principiul precauției (Tratatul privind Funcționarea Uniunii Europene din 2016), Directiva Europeană privind Organismele Modificate Genetic trebuie actualizată.

S-ar fi putut crede că noile reguli de reglementare solicitate în anul 2019 de către Consiliul Europei și inițiate de către Comisia Europeană ar fi fost o ocazie de a reconsidera legislația privind modificările genomice în Uniunea Europeană. Multe țări din America de Nord și de Sud, precum și din Asia, au adoptat această soluție.

Propunerea recentă a Comisiei Europene, publicată la 5 iulie 2023, arată că acest lucru încă nu este o prioritate. Această atitudine precaută reprezintă un semnal față de riscul potențial al inovației în domeniul biotehnologic, economic și agri-food cu care se confruntă Uniunea Europeană într-o lume globalizată?

Soluția corectă este să lăsăm oamenii de știință să decidă înaintea politicianilor!

**Dr. ing. Daniel BOTĂNOIU**





## Inedit: Concurs de „Tradiție și Inovație în Arta gastronomică” la USV Iași

Pasionații de gastronomie, studenți și elevi deopotrivă, și-au demonstrat talentul în cadrul Concursului Național Studentesc „Tradiție și Inovație în Arta gastronomică”, organizat la Universitatea de Științele Vieții din Iași. Participanții s-au întrecut în gusturi care mai de care, de la papanashi pe pat de piure de mango și pâna la mămligă cu ciocolată sau chisalită, realizând adevărate minuni culinare în farfurie.





## MasterChef la Universitate

Este un concurs inedit de „Tradiție și Inovație în Arta gastronomică” în cadrul unui Concurș Național Studențesc destinat pasionaților de gastronomie, studenți și elevi deopotrivă. Totul e organizat în parteneriat cu Inspectoratul Școlar Județean Iași, eveniment care a avut loc marți, 14 noiembrie a.c., la USV Iași.

Pe lângă studenții de la USV Iași, la această ediție a concursului au mai participat tineri de la instituții de învățământ precum Universitatea „Lucian Blaga” din Sibiu, Facultatea de Inginerie Alimentară din Suceava, Universitatea „Dunărea de Jos” din Galați, Colegiul „Virgil Madgearu” Iași, Colegiul Agricol și Industrie Alimentară „Vasile Adamachi” Iași, Liceul Tehnologic Economic de Turism Iași, Colegiul Tehnologic „Olga Sturdza” Miroslava, Liceul Tehnologic Economic Pașcani și Liceul Tehnologic Hârlău.

„Este un concurs care se desfășoară de câțiva ani, strict studențesc, care a pornit din inițiativa studenților și pe care noi, Universitatea, ne-am străduit să-l ducem la un alt nivel, în condițiile în care la vremea respectivă, când a demarat se desfășura în câteva camere de cămin, câteva bucătării ale căminelor, acolo unde era cazul. După care am avut un cămin nou, unde bucătăriile au fost mai silențioase, au fost și altfel echipate, după care am început și am zis că, dacă studenții își doresc acest lucru, din acest punct de vedere ar trebui să facem mai mult și am intrat în parteneriat cu diferiți beneficiari”, a transmis prof. dr. Vasile Stoleru, prorector cu activitățile sociale al USV Iași.



## Educația culinară care susține interesul crescut al studenților și elevilor pentru arta gustului

Concursul organizat de USV Iași a avut ca principal scop educația culinară, care susține interesul crescut al studenților și elevilor pentru arta gustului și, mai ales, dezvoltarea culturii gastronomice locale, aflată într-o evoluție în România. De ani buni, instituția de învățământ superior derulează asemenea competiții. Rolul acestora este acela de a-i provoca, în special pe tineri, în a se documenta despre mâncare, cultură gastronomică și de a veni cu rețete tradiționale. Acest tip de activități atrag, an de an, zeci și zeci de concurenți. Cei mai buni vor fi premiați și încurajați să meargă pe acest interesant drum.

Festivitatea de premiere s-a realizat separat atât pentru elevi, cât și pentru studenți, iar marele premiu îl va motiva pe câștigător să aleagă o meserie în domeniul culinar.



Beatrice Alexandra MODIGA



# Clubul Fermierilor Români înființează o nouă structură de coordonare la nivel național

Clubul Fermierilor Români s-a întrunit la sfârșitul lunii noiembrie, într-un nou format extins, denumit Consiliul Național de Coordonare, format din membrii Consiliului Director al Clubului și fermieri performanți din toate regiunile țării. Scopul este de a înființa o nouă structură de sprijin al conducerii operaționale a Clubului în activitățile sale la nivel regional, precum și de a stabili prioritățile și direcțiile strategice la nivel național. În cadrul întâlnirii au participat 33 de fermieri care și-au asumat deja roluri în comunitățile lor.

Demersul de a înființa Consiliul Național de Coordonare al Clubului Fermierilor Români vine în urma unei ample analize desfășurate în rândul fermierilor din România cu privire la problemele specifice cu care se confruntă diferitele regiuni ale țării noastre. Nevoile agriculturii **nu pot fi satisfăcute doar prin politici agricole generale**, rezultate exclusiv prin aplicarea politicilor europene în domeniul agriculturii și mediului. Este necesară punerea în valoare a elementelor specifice agriculturii românești, în contextul finanțărilor europene și din bugetul național, prin **preluarea expertizei locale și regionale în dezvoltarea de politici și proiecte specifice unor domenii de specialitate, respectiv a unor zone și sectoare agricole din România**. Noul organism este chemat să contribuie la **identificarea unor astfel de abordări specifice**, rezultate din expertiza acumulată la nivel regional, dar și pentru **susținerea unor abordări integratoare economice – sociale – mediu** pentru programele de dezvoltare ale agriculturii.

Deși Clubul este deja reprezentat prin peste 1.200 de ferme din toate județele țării, multiplicarea acțiunilor sale în teritoriu a făcut necesară stabilirea unei **forme suplimentare de cooperare** între fermierii membri ai Clubului, Unitatea Executivă,

Consiliul Director, pe de o parte, și structurile de lucru la nivel regional și local, pe de altă parte.

Pe baza evaluării nevoilor reale ale fermierilor și a confirmării acestora de către Consiliul Național de Coordonare, Clubul Fermierilor Români oferă **soluții concrete**, care să contribuie la creșterea eficienței și randamentului activității în fermele din România și să promoveze **modele de afaceri românești**, în conformitate cu politicile Uniunii Europene.

Membrii noului Consiliu Național de Coordonare au analizat situația agriculturii românești din perspectivă economică, a dinamicii cadrului politic de reglementare pentru agricultură și mediu la nivel european, precum și din perspectiva impactului schimbărilor climatice asupra agriculturii. Au fost dezbătute și agreeate propuneri concrete privind prioritățile de acțiune ale Clubului Fermierilor în 2024, pentru a răspunde provocărilor sistemice și la nivel de fermă, fiind agreeate acțiuni care să susțină adoptarea unui cadru predictibil de dezvoltare a agriculturii românești, transpartinic și pe termen lung, precum și poziționarea agriculturii ca sector strategic în dezvoltarea României.

„Atât problemele agriculturii românești, cât și modernizarea sa nu pot fi rezolvate doar printr-un model unic, ci prin stimularea și planificarea unor abordări regionale, zonale și chiar locale. Pentru rezultate cuantificabile este nevoie de o viziune integrată care să asigure coerența și eficiența pe termen mediu și lung. Din acest motiv, s-a născut inițiativa de a extinde structura de coordonare a Clubului, prin proiecte și resurse generate la nivel teritorial, în echilibru cu legislația și măsurile adoptate la nivel național. Ne dorim să identificăm teme specifice din



diferite regiuni ale României și, alături de fermierii din acea zonă, să putem crește puterea de reprezentare și să găsim soluții pentru aceste provocări în vederea creșterii competitivității membrilor noștri”, declară **Florian Ciolacu, director executiv Clubul Fermierilor Români.**



„Găsesc această inițiativă foarte utilă, mai ales în contextul actual în care trebuie să colaborăm mai mult ca niciodată și îmi asum, ca membru fondator al acestei organizații, să mă implic direct, alături de ceilalți fermieri prezenți la această întâlnire, în reprezentarea sectorului agricol prin identificarea temelor prioritare și stabilirea unor acțiuni concrete atât la nivel național, cât și la nivel regional în zona mea, Moldova Sud”, declară **Pavel Vlad, președinte Clubul Fermierilor Români.**



Printre principalele responsabilități ale Consiliului Național de Coordonare se numără:

- Contribuția la diversificarea și întărirea dialogului și a **capacității de negociere** cu autoritățile decidente din România și de la Bruxelles.
- Asigurarea – prin capacitatea și implicarea personală a membrilor – funcției de **reprezentare la nivel național și regional** a intereselor prioritare ale fermierilor.
- Participarea la punerea în practică a programelor și proiectelor Clubului la nivel național și regional, prin asumarea voluntară de către membri a unor responsabilități de **coordonare** în programe specifice.
- Contribuția la coordonarea tuturor activităților Clubului în vederea asigurării **coerenței** în raport cu legislația românească și directivele europene.
- Identificarea **noilor teme de interes** pentru viitorul agriculturii la nivelul regiunilor.
- Participarea la elaborarea **luărilor de poziție** ale Clubului în raporturile cu autoritățile române și europene.

### Despre Clubul Fermierilor Români

Clubul Fermierilor Români pentru Agricultură Performantă este o asociație non-profit și neguvernamentală a fermierilor din România. Membrii asociației sunt fermieri performanți care au modele de afaceri bazate pe inovație, tehnologie și bunele practici în agricultură, pentru creșterea competitivității și a valorii adăugate create în acest domeniu.

Obiectivul principal al Clubului Fermierilor Români este să asigure implicarea activă a membrilor săi în procesul de consultare și elaborare a reglementărilor europene și naționale în domeniul agricol, cu scopul de a crește performanța fermierilor din România.

Activitatea asociației este organizată pe proiecte, bazate pe nevoile fermierilor, aprobate de Consiliul Director și puse în practică de unitatea executivă a Clubului. Proiectele vizează domeniile legislativ, fiscal, tehnologie și resurse umane și își propun să identifice soluții care să răspundă în mod real, concret, problemelor cu care se confruntă fermierii.

Clubul Fermierilor Români lansează și derulează programe și proiecte concrete pe patru direcții strategice de acțiune: reprezentare, consiliere și consultanță, formare și leadership, informare și comunicare.





# Sfânta Muceniță Filofteia, lăstarul ce emană izvor de lumină pură

Cu chipul fraged și atins de o lumină pură, atât de plină de evlavie, Sfânta Muceniță Filofteia ne poartă cu gândul la începutul anilor 1200, căci atunci s-a născut pe meleagul unde azi este Veliko Tărnovo, „Orașul Țarilor“ de pe trei dealuri din Bulgaria. Pe 7 decembrie o cinștim pe martira ale cărei moaște se află la Curtea de Argeș, în Catedrala Arhiepiscopală de la intrarea în mănăstire.

În anul 1206 a văzut lumina ochilor cea care urma să nu aibă o viață îndelungată aici pe pământ, căci degrabă i-a fost sfârșitul. Sfânta Filofteia a trăit în mijlocul unei familii simple de țărani; credincioasă, mama i-a insuflat copilei tainele bisericești, a încurajat-o să asculte Scripturile, să postească, să se preocupe neîncetat de fecioria sa și să nu treacă pe lângă nevoiași fără să-i aline. Însă, mama sa a trecut la Domnul de tânără, lăsând copila în grija tatălui; nu a trecut multă vreme și părintele Sf. Filofteia s-a recăsătorit cu o femeie ce nu avea să o țină aproape de inima sa pe copilă, găsind mereu motive de gâlceavă pentru a o aduce în umbre nefaste în ochii tatălui.

Zilnic, mama vitregă facea mâncare pentru soț și o trimitea pe micuță cu merinde la tatăl său la câmp. Însă bunătatea sfintei pentru cei ce sufereau de foame ori de frig o făcea să se oprească și să împartă de fiecare dată ceea ce mama vitregă îi puna în traistă, până într-o zi când tatăl său a aflat de acestea. Cuprins de furie și neținând cont



de sufletul iubirii părintești, tatăl s-a năpustit asupra copilei lovind-o fără milă, iar într-un moment cumplit i-a rănit piciorul cu toporul. Sf. Filofteia nu s-a mai ridicat de jos din acel moment, iar rana i-a adus sfârșitul la numai doisprezece ani. Zadarnic încerca tatăl să o ridice, căci trupul fetei era mai ceva decât un munte din piatră. Lumină dumnezeiască atunci se făcu peste tot în jur încât nu puteai privi niciunde. După clipe ce au părut ani, tatăl a realizat ce făcuse; înfricoșat și cu inima strânsă a dat fuga în curtea cetății, strigând la arhiepiscopi și alertând întreaga comunitate credincioasă despre fapta sa, dar mai ales pomenind despre lumina vie ce veghea asupra fetei cu o intensitate covârșitoare.

Mare spaimă se făcu când nici cu tămâie, nici cu rugăciunea tuturor pe sfântă nu o puteau clinti, ci doar se minunau că Dumnezeu este acolo prin izvorul de lumină ce



curgea ca apa de râu. Au început apoi să rostească nume de lăcașuri sfinte și țări cu speranța de a-i găsi copilei loc de odihnă. Când ajunseră la pomenirea Bisericii Domnești din Argeș, ca o minune trupul Sf. Filofteia s-a făcut mai ușor, iar semnul acesta i-a determinat să o ducă acolo și așa s-a înfăptuit cu bunăvoința lui Radu Vodă; când a fost înălțată Mănăstirea Curtea de Argeș, moaștele Sf. Filofteia au fost mutate în Paraclisul acesteia și multe miracole au fost săvârșite până azi la ruga credincioșilor. Cu timpul, sfințele moaște au mai fost mutate din cauza vremurilor vitregi la Biserica Adormirii Maicii Domnului-Olari, Mănăstirea Antim din București și în Biserica Sf. Gheorghe.

Când racla Sf. Filofteia a fost refăcută, puțin după anii 2000, cu ajutorul Monetăriei Statului s-au pus elemente noi aurite și lemn de chiparos; atunci s-a observat că pe mantia ce învelea trupul era scris un blestem asupra celor care vor îndrăzni vreodată să fure moaștele.

Protectoare a Țării Românești, Sfânta Filofteia este invocată în vreme de secetă pentru aducerea ploii. Se spune în credința populară că este rudă cu Sf. Ilie; de

asemenea, este apărătoarea copiilor, a tinerilor și sprijinitoarea tinerelor ce vor să se căsătorească. La vreme de călugărie numele sfintei este ales de numeroase fete.

Chipul Sf. Filofteia este pictat și amintit cu sfințenie în multe lăcașuri de cult, printre acestea Biserica Sf. Gheorghe din București, Biserica Sfânta Vineri și Sfânta Filofteia din Ploiești, Biserica Adormirea Maicii Domnului din Mizil.



Sub vălul atât de fin și transparent ce-i acoperă creștetul și-a pecetluit evlavia și milostenia, sub ia și ilicul de pe trup a ținut caldă iubirea pentru Dumnezeu ce i-a călăuzit sufletul, în spatele catrinței până-n pământ și-a ținut fecioria cu ardoare, iar crucea și finicul le-a purtat în mâinile cu care nu s-a desprins de credință până-n ultimul ceas, căci ea, Sfânta Muceniță Filofteia, este vegheată de îngeri și răspândește către cei ce-o cheamă neîncetat darul pur al dragostei eterne.

**Aurora GRIGORE**







# Mănăstirea Bogdana, inima ce bate pentru voievozii Moldovei

În inima Rădăuților Sucevei, cântecul duios al ortodoxiei răsună dintre pereții zidiți ai Mănăstirii Bogdana, locul care destăinuie povestea celui care a întemeiat statul feudal moldovean, Bogdan I, voievodul Maramureșului și domnul Moldovei, dar și a urmașilor acestuia.

În incintă, Biserica Sf. Nicolae (sec. al XIV-lea), Turnul Clopotniță (1781) și Casa parohială (1876) păstrează vie nuanța trecutului prin picturi, morminte, lucrări bisericești, arhitectură, iconografie, astfel cultura, religia și istoria s-au răspândit atât de frumos în jurul acestui loc.

Biserica Sfântul Nicolae a fost construită de Bogdan I la jumătatea anilor 1300 în semn de recunoaștere a divinității pentru victoriile avute în luptele de apărare a libertății și independenței Țării Moldovei. Voievodul a simțit această biserică atât de aproape de sufletul său încât a dorit ca familia sa, dar și domnitorii Moldovei alături de cei dragi să-și găsească aici odihna cea de după viață.

Lespezi din piatră cu inscripții slavone au fost puse pe mormintele aflate aici la sfârșitul anilor 1400 de către Ștefan cel Mare. Așa cum arată înscris la intrarea în biserică, Bogdan al III-lea a donat 800 de zloți mănăstirii în schimbul slujirii de către



preoții lăcașului a unui parastas și a unei liturghii în duminica mironosițelor atâta vreme cât el va trăi, iar după moartea sa liturghie dimineața și seara parastas pentru curățare de păcate.

În interiorul mănăstirii a fost fondată o tipografie unde s-au tipărit numeroase cărți bisericești, una dintre ele fiind și azi aici, Ceaslovul (1745); însă, după ceva vreme tipografia a fost transferată la Iași. La sfârșitul anilor 1700 Mănăstirea Bogdana a fost desființată, Biserica Sf. Nicolae a devenit biserică parohială, iar o parte din chilii au fost transformate în grajduri pentru unitatea militară a austrieșilor. Abia în anul 1992 Mănăstirea Bogdana a fost reîntemeiată cu bunăvoința



arhiepiscopului Sucevei și Rădăuților, Pimen Zainea, ce a viețuit aici în liniște alături de călugări.

În naosul Bisericii Sf. Nicolae șapte morminte poartă inscripții în limba slavonă și mesaje ce ridică sufletele către cer în memoria celor care au fost Bogdan I, Lațcu, fiul acestuia din urmă, Bogdan, fratele domnitorului Alexandru cel Bun și Bogdan, fiul lui Alexandru cel Bun. Celelalte morminte sunt ale domnitorilor Moldovei, Ștefan I, Petru I, fiul cel mic al lui Ștefan Voievod și Costea, tatăl lui Petru I și Roman I. Cel din urmă mormânt este al lui Petru I, fiul mic al lui Ștefan Voievod. Tot aici se odihnește și trupul episcopului Loeontie despre care se spune că a făcut minuni. De asemenea, Roman I (Roman Mușat), ce are mormântul



decorat cu mesaj demn de slava lui Dumnezeu, se află alături de restul monumentelor funerare.

Sfântul Ierarh Leontie (Episcopul Lavrentie din Rădăuți), pastor al bisericii la începutul anilor 1400, s-a retras în singurătate slăvind pe Domnul întru totul; o perioadă de timp l-a avut ca ucenic și pe sfetnicul domnitorului Ștefan cel Mare, Daniil Sihastrul. După moartea Sf. Leontie, mulți credincioși veneau la mormântul său rugându-se și minuni vindecătoare s-au tot săvârșit. În anul 1992, Sfântul Ierarh Leontie a fost canonizat și adăugat în calendarul ortodox, iar ziua aleasă pentru praznic este 1 iulie.

În pronaosul bisericii sunt înmormântați Doamna Stana, soția domnitorului Bogdan al III-lea, Anastasia, fiica lui Lațcu și cel dintâi episcopul al Rădăuților, Ioanichie, ce a trecut la Domnul la începutul anilor 1500.

Conservată foarte bine până în zilele noastre în nuanța ei originală, Biserica Sf. Nicolae este dovada vie a primei construcții sfinte din piatră din Moldova. Fără turlă, cu acoperișul ca o umbrelă ținută de nori, unde picăturile de ploaie alunecă din când în când pe cele 11 ferestre, biserica poartă urme de arhitectură gotică, bizantină și romanică. Picturile foarte vechi au fost reîmprospătate în tehnica frescă în timpul lui Ștefan cel Mare, apoi pictorul bisericesc Epaminonda Bucevschi a reconturat în tempera la sfârșitul anilor 1800 spațiul dinăuntrul lăcașului.

Printre obiectele de preț ale Mănăstirii Bogdana, ce au fost dăruite altor sfinte locuri în perioada desființării sale, se numără icoana Sf. Nicolae acoperită cu argint aurit și un văl liturgic oferit de Ștefan cel Mare aflate la Mănăstirea Sucevița, mineiul pe luna noiembrie (1504) ce se găsesc la Mănăstirea Putna.

E 6 decembrie, clopotele bat azi și mai tare pentru ziua hramului Mănăstirii Bogdana, sub stratul de zăpadă s-au cuibărit zilele trainice ale sufletelor ce au avut multă dăruire pentru Cel de Sus, iar bucata de pământ pe care calc acum au transformat-o într-o carte deschisă, prin care trec inimile curate ori cele cuprinse de dorul rugăciunii, al sincerității, acum și pentru posteritate.

**Aurora GRIGORE**



# Paris, chipul șoaptelor iubirii de basm (II)

Soarele-l face fericit ziua, iar noaptea e surprins de freamătul vieții printre luminile neobosite. Paris e fragmentul din povestea multor iubiri, dar și al celor ce l-au creat prin culorile artei, culturii și dăruirii nemărginite, împodobindu-l cu nenumărate opere ce seduc suflete, chiar și acele mai puțin cunoscător.



## Catedrala Notre-Dame de Paris

Unul dintre cele mai prestigioase edificii din Paris, cu o înălțime de 70 de metri, Catedrala Notre-Dame de Paris (Doamna Noastră, adică Fecioara Maria), este opera ce exprimă prin designul său măiestria arhitecturii gotice franceze. Construcția catedralei a fost fondată în 1163 de episcopul Maurice de Sully și de regele Ludovic al IX-lea și a durat aproape 200 de ani. Contraforturile gotice, turnurile, turla, ferestrele colorate și fiecare părticică a catedralei evocă ampla dăruire a arhitecților, tăietorilor de pietre ce au creat, ca o pânză croșetată cu grijă, o bijuterie unică plină de expresivitate, de lumină. Privind-o, îmi pare o

perfectiune, cele două turnuri alinate de-o parte și de cealaltă a fațadei tind către echilibrul dinamic gata să îmbrățișeze Roza de Sud, element dăruit catedralei de regele Ludovic al IX-lea al Franței (Sf. Ludovic). Catedrala amintește de încoronarea lui Napoleon I din anii 1800, moment în care lăcașul de cult a devenit catolic, dar și de romanul lui Victor Hugo din 1831, „Notre-Dame de Paris“.

## Place de la Concorde (Piața Concordiei)

Când ajungi în perimetrul ei, senzația de libertate parcă-ți dă aripi să zbori și să ajungi până-n vârful obeliscului construit aici. Situată în inima Parisului, Place de la Concorde a fost proiectată în anul 1755 de Ange-Jacques Gabriel. Piața este locul unde au avut loc execuții comandate de stat, Ludovic al XVI-lea, ultimul rege al Franței, și Maria Antonieta fiind printre cei care și-au găsit aici sfârșitul; Piața Concordiei a reprezentat o adevărată scenă a Revoluției Franceze, desfășurările execuțiilor cu ghilotină lăsând o pată neagră în spatele cortinei trase demult. Fântânile frumos ornamentate exprimă, pe de o parte, râurile (Ronul și Rinul), cultivarea strugurilor, recoltarea florilor, iar de cealaltă parte mările (Atlanticul și Mediterana), prinderea peștilor, colectarea perlelor, amintirea navigatorilor. Cândva intrarea în Templul Luxor din Egipt, Obeliscul din granit galben evocă prin hieroglife domnia lui Ramses cel Mare, unul dintre cei mai puternici faraoni ai Regatului Nou din timpul Egiptului Antic.







## Arcul de Triumf

Inspirat de Arcul lui Titus din Roma, arhitectul francez Jean Chalgrin a proiectat în 1806, la îndemnul lui Napoleon I, Arcul de Triumf, monument dedicat soldaților ce au luptat în Revoluția Franceză și războaiele napoleoniene. Inscripțiile a peste 600 de generali, precum și peste o sută de bătălii se află pe partea interioară a arcului, dar și basoreliefuluri cu imagini ce descriu momentele unice cu plecarea, victoriile și întoarcerea fastuoasă a armatelor franceze, una dintre acestea fiind „Plecarea Voluntarilor din 1972”. Clipe marcante din istoria monumentului amintesc de defilarea pe sub arc a armatei glorioase de la sfârșitul Primului Război Mondial; o lumânare aprinsă mereu, încă din 11 noiembrie 1923, comemorează Soldatul Necunoscut, al cărui mormânt se află sub arc. Din înaltul arcului, briza vederii panoramice se apleacă peste cele 12 străzi ce transformă Place de l'Étoile într-o avalanșă de lumini. Ziua Națională ce are loc la 14 iulie, Ziua Victoriei din data de 8 mai, ce marchează eliberarea de sub ocupația nazistă și sfârșitul celui de-al Doilea Război Mondial, sunt printre evenimentele ce se desfășoară anual aici.

## Grădina Tuileries

Gânduri amestecate par acum să atingă aleile cu pietriș ce cântă amețitor sub călcăie, verdele de pretutindeni îți aduce mai aproape Grădina Tuileries,

această podoabă arhitecturală proiectată de André Le Nôtre în secolul al XVII-lea. La început, prin anii 1500, grădina a fost parte din Palatul Tuileries, iar Catherine de' Medici, regina Franței, a fost cea care a creat-o.

De-a lungul timpului, grădina a fost un martor al evenimentelor istorice: primul zbor al unui balon cu hidrogen, masacrul gărzilor elvețiene din 1792, regele Henric al III-lea a gonit printre copacii de aici pe când era urmărit de Liga Catolică, la vârsta de 9 ani regele Ludovic al XIII-lea se juca-n voie ca-ntr-un enorm parc, nobilimea a folosit locul ca pe un punct de relaxare, Napoleon folosea perimetrul pentru diverse ceremonii ale armatei. Departe de agitația zilnică a Parisului, azi grădina este o zonă de promenadă perfectă, ce pur și simplu te conduce în acea evadare pătrunsă de un sofisticat décor cu statuete, frunze căzute, flori, iazuri, bănci din lemn, toate acompaniate de păsările ce glăsuiesc după pofta inimii.



Pe ritmuri de chitară vom depăna în partea următoare amprentele modei vechi prezente printre străzile Cartierului Montmartre, vom privi stilul bizantin fermecător al Bazilicii Sacré-Coeur, solemnitatea Panteonului, clădirile din Cartierul Marais și vom trece pragul faimosului Muzeu Orsay.

**Aurora GRIGORE**



# Ce știm despre lupi după trei ani de studiu în Carpații Meridionali



Despre lupi, din nou, doar că de data aceasta vă supunem spre citire un studiu menit să facă lumină asupra multor aspecte legate de importanța lupilor în ecosisteme și asupra populațiilor existente în România. Informațiile de față fac parte dintr-un studiu amplu întreprins de Fundația Conservation Carpathia, pe care îl redăm ca atare în rândurile următoare.



## Au fost analizate mai multe tipuri de probe

La începutul lunii noiembrie, Fundația Conservation Carpathia, cea mai mare organizație de conservare din România, a finalizat studiul de monitorizare genetică la specia lup (*Canis lupus*), determinând astfel numărul lupilor din Carpații Meridionali, pe o suprafață de 1.400 km<sup>2</sup>, zonă care se suprapune cu partea estică a Munților Făgăraș, Munții Piatra Craiului, Iezer-Păpușa și Leaota. Studiul a analizat amprentele genetice ale speciei, echipa de monitorizare a faunei colectând 503 probe non-invasive de ADN: probe de urină pe zăpadă, excremente, fire de păr lăsate de lupi. Acestea au fost analizate la un laborator specializat din Slovenia, fiind urmăriți 16 markeri genetici specifici canidelor, dar și un marker genetic suplimentar pentru identificarea sexului. Datele au fost corelate cu rezultatele imaginilor de pe camerele de luat vederi instalate pe principalele trasee utilizate de lupi în aria de studiu. Pe baza frecvenței cu care au fost observați indivizii pe camerele instalate de cercetători în pădure, a fost estimată abundența și densitatea populației, parametri esențiali pentru protejarea acestei specii și pentru punerea în practică a unei strategii de conviețuire cu comunitățile locale.

Estimările oficiale arată că populația de lupi din România numără aproximativ 3.000 de exemplare, însă la calcularea efectivelor pentru această specie nu s-au utilizat metode științifice de monitorizare.

## Rezultatele indică schimbări neprevăzute în componența haitelor

În cadrul studiului au fost identificați 48 de indivizi unici, 27 de masculi, 20 de femele și un hibrid lup-câine. După analizarea gradului de rudenie, 40 de lupi și hibridul au fost grupați în șase haite. Ceilalți 7 lupi nu au putut fi atribuiți unei haite și sunt considerați animale aflate numai în tranzit sau animale care aparțin unor haite vecine și care au fost detectate întâmplător la limitele de teritorii ale haitelor noastre.

Deși la nivel european România pare să aibă o populație viabilă de lupi, Munții Carpați rămân în continuare printre cele mai puțin studiate ecosisteme montane din Europa.

Rezultatele studiului indică, de asemenea, schimbări ale perechilor de reproducere și schimbări neprevăzute în componența haitelor. Astfel, de-a lungul celor trei ani de studiu au fost detectate modificări ale perechilor reproducătoare la 2 din 6 haite.

Densitatea estimată de specialiștii Fundației Conservation Carpathia în zona studiată este 2,35 lupi/100 km<sup>2</sup> (BCI = 1,68-3,03). Această densitate este mai mică față de cea din Parcul Național Yellowstone din SUA (5-9,8 lupi/100 km<sup>2</sup>; Mech & Barber&Meyer, 2015) sau din nordul Munților Apenini din Italia, unde habitatele sunt mai fragmentate (4,7 lupi/100 km<sup>2</sup>; Apollonio et al., 2004). În Peninsula Scandinavă, o zonă cu condiții climatice diferite, unde populația de lupi încearcă să își revină după un declin genetic de amploare, densitatea lupilor este semnificativ mai mică față de cea indicată în acest studiu (0,18 lupi/100 km<sup>2</sup>; Milleret et al., 2021).

## Hibridizare între lupi și câini

Studiul confirmă prezența unui hibrid lup-câine, acesta fiind prima confirmare genetică oficială în Munții Carpați. Deși hibridizarea pare a fi o amenințare nesemnificativă la acest moment, ea poate evolua și poate conduce în timp la o degradare genetică urmată de o extincție totală a acestei specii. În cazul României, hibridizarea este un fenomen cauzat de câinii hoinari care au apărut în habitatul lupilor. Prezența lor pune în pericol sănătatea genetică a populației de lupi pentru următoarele

(Continuare în pag. 58)



(Urmare din pag. 57)

decenii. La 3 detecții ale lupilor pe camerele de monitorizare, în habitatul forestier apare și o detecție a câinilor fără stăpân. Pentru a evalua acest fenomen cercetătorii Fundației Conservation Carpathia au colectat probe de salivă de la 21 de câini din zona cercetată, concomitent cu perioada în care au fost colectate și probele ADN lăsate în urmă de lupi.

„Prin tehnicile și metodele de studiu pe care ni le pune la dispoziție știința, putem să aflăm o multitudine de date despre o specie greu de studiat cum este lupul, iar studiul genetic realizat de echipa noastră clarifică multe necunoscute despre populația de lup din România. Este important să monitorizăm acești lupi pe termen lung, astfel încât managementul faunei sălbatice și al conflictelor cu fermierii să fie bazat pe date științifice. Astfel, putem lua decizii, putem crea modele de conviețuire și putem trage anumite semnale de alarmă atunci când apar pericole atât pentru oameni, cât și pentru lupi, așa cum este și cazul apariției fenomenului de hibridizării spre exemplu“, declară dr. Ruben Iosif, coordonatorul

**Absența lupilor sau a altor prădători naturali poate duce la dezechilibre în ecosistem, având consecințe asupra biodiversității și sănătății ecosistemului în ansamblu. În Suedia, din cauza vânătorii, au rămas puțini lupi, iar elanii distrug pădurea.**

În Carpații Meridionali, într-o zonă pilot de 1.400 km<sup>2</sup>, sunt 47 de lupi și un hibrid între lup și câine, împărțiți în șase haite, arată datele studiului de monitorizare genetică realizat de echipa Fundației Conservation Carpathia în perioada 2018–2020. Studiul arată pentru prima dată în România prezența hibridizării dintre lupi și câini, un pericol care poate duce la declinul speciei, observat deja în alte țări ale Europei.

departamentului monitorizare a faunei, din cadrul Fundației Conservation Carpathia.

## Schimbările climatice, o provocare pentru echipa de studiu

Deși colectarea probelor pentru studiu a fost deschisă tot timpul anului, colectarea sistematică și intensivă a avut loc în perioada noiembrie–mai, folosindu-ne de zăpadă pentru a urmări activitatea haitelor, în timp ce în sezonul cald au fost colectate probe doar oportunist. Cantitatea tot mai redusă de zăpadă din ultimii ani a fost una dintre cele mai mari provocări pentru echipa de teren, care a mers pe urmele lupilor pe suprafața celor 1.400 km<sup>2</sup> din Carpații Meridionali, la altitudini între 600 și 2.400 m.

„Studiul este unul pe termen lung și nu se limitează la perioada anunțată. În laborator se află în lucru acum probele de ADN pentru încă doi ani, procesul de secvențiere a ADN-ului fiind complex. Ne propunem să colectăm probe și în iarna aceasta“, continuă dr. Ruben Iosif.

Laura ZMARANDA





# agroBUSINESS

Anul XIV, nr. 23 (335) • 1 – 15 decembrie 2023

România

Revista **Lumea  
Satului**  
Lumea afacerilor tale

Suplimentul  
**agroBUSINESS**



Emisiunea  
**Din lumea satului**

Difuzată pe postul național



[www.lumeasatului.ro](http://www.lumeasatului.ro)

[www.agro-business.ro](http://www.agro-business.ro)

[www.tv.lumeasatului.ro](http://www.tv.lumeasatului.ro)

**Estimare KeysFin: 2023, an record pentru agricultura României**

62-63



**Scade încrederea mediului de business în economie  
75% dintre manageri declară că vor fi afectați de măsurile fiscale**

64-65



**Criza petrolului (II)**

66-68

**Harta salariilor: topul județelor și domeniilor cu cele mai mari salarii**

70-71

**România va implementa facturarea electronică din 2024:  
Ce implicații sunt pentru companii?**

72-73



**Estimare Rethink  
Peste 4 milioane de români au ales să emigreze**

74-75

**Indicele Plăților Digitale  
Top 3 metode de plată considerate sigure și convenabile de către români**

76-77

**Evoluții pe piața de capital**

80-81



**Dacă ți-a plăcut, contactează-ne pentru abonament!**

**Editor general:** Ion BANU – 0744.68.25.47

**Redactor-șef:** Bogdan PANȚURU – 0770.69.12.41

**Redactor corector:** Oana PETRE-DASCĂLU

**Redactori:** Anca Lăpușneanu,  
Laura Zmaranda

**Colaboratori:** Andrei Oprea-Banu, Teofilia Banu,  
Ion Bogdan, Daniel Botănoiu,  
Beatrice Modiga

**Grafică & tehnoredactare:** Mariana CISMARU, Mariana SORESCU

**Editura: ALT PRESS TOUR București:** Director general: ing. Ion BANU  
Director executiv: ing. Nicușor Oprea-BANU

**Redacția:** str. Moinești nr. 12, Bl. 204, Sc. A, Ap. 4, sector 6, București. Tel./fax: 021.311.37.11  
Pentru corespondență: OP 16 CP 39; E-mail: lumeasatului@gmail.com; www.agro-business.ro  
ISSN 2501-3971; ISSN-L 2501-3971

**Marketing, abonamente, difuzare:**

e-mail: marketing@lumeasatului.ro  
Nicușor Oprea-BANU: – 0752.15.01.46;  
0722.27.13.38

e-mail: nopreabanu@yahoo.com

**Compartiment financiar:**

ec. Adina ALBU  
dr. Niculae SIMION – 0741.21.76.27

*Toate drepturile asupra acestei ediții a revistei sunt rezervate SC ALT PRESS TOUR SRL, reproducerea (integrală sau parțială) a materialelor publicate nefiind permisă fără aprobarea, în scris, a editorului. Precizăm că întreaga răspundere privind corectitudinea informațiilor din articolele pe care le publicăm revine autorilor.*

Tipar executat la Tipografia ART PRINT

**Jurnaliștii publicației noastre sunt membri ai Asociației Presei Agricole din România – APAR, asociație afiliată ENAJ (The European Network of Agricultural Journalists) din 2013.**



# Ai grijă de tine...

2023 este aproape de final...

Dacă ar fi să tragem o linie, ce am vedea? Mai nimic... Sau pe aproape... În afară de boli și războaie, nimic... Ar fi totuși ceva... Ceva ce ne-ar face să înțelegem ceva mai bine care ne-a fost direcția ca țară după '89 încoace. Ceva ce știe toată lumea și atât... Dar vremurile se schimbă și noi odată cu ele. Cea mai bună dovadă este declarația economistului-șef al Băncii Naționale a României (BNR), Valentin Lazea. Acesta a spus în cadrul unui eveniment, citez:

„În România, elitele prădătoare au favorizat o societate bazată pe modelul extractiv și pe Leviathanul de hârtie, dar vina este și a trei componente, după părerea mea, din societatea românească. Prima vină o poartă partidele de stânga care, deși au favorizat un stat puternic, au căutat să slăbească pe orice cale societatea civilă. A doua vină o au partidele de dreapta sau de centru-dreapta, care au sprijinit societatea civilă, dar nu au înțeles și nu înțeleg nici astăzi când vorbim importanța unui stat puternic. Uitați-vă la discuțiile cu „statul gras”, cu „să tăiem cheltuielile”, la oamenii care nu pun pixul pe hârtie să vadă ce se poate și ce nu se poate tăia. Și al treilea lucru este că societatea civilă din România are două handicapuri culturale majore. Deși sociologii români și străini îi cataloghează pe români în general ca fiind colectivști, puțină lume remarcă faptul că este vorba de un colectivism lipsit de solidaritate. Și asta o vedem limpede: bătrânilor nu le pasă de tineri și viceversa, moldovenilor nu le pasă de munteni și vice-versa, bogaților nu le pasă de săraci, celor educați nu le pasă de cei needucați și așa mai departe. De fapt, colectivismul românesc este unul de sorginte rurală, în care îți este apropiată doar familia, iar toți ceilalți nu contează. Pe de altă parte, nu greșesc, cred eu, nici cei care îi consideră pe români ca fiind mai degrabă individualști”, a spus Valentin Lazea, făcând referire la un articol publicat în Revista Cronicile Curs de

Guvernare. Articolul are la bază două cărți ale autorilor Daron Acemoglu și James A. Robinson: „De ce eșuează națiunile” și „Coridorul îngust”. În volumul „Coridorul îngust” (2019), Acemoglu și Robinson analizează puterea statelor plecând de la conceptul de Leviathan, al filosofului englez din secolul al XVII-lea Thomas Hobbes. Acesta pleda, la vremea sa, pentru un stat puternic, chiar monstruos de puternic (Leviathan), pentru a-i feri pe cetățeni de viața „solitară, săracă, neplăcută, brutală și scurtă”, definitorie pentru acea perioadă. Pornind de la acest concept, Acemoglu și Robinson identifică patru tipuri posibile de state. Unul dintre cele patru tipuri de state este Leviathanul de hârtie, un stat despotice și ineficient, iar Valentin Lazea consideră în articolul din revista citată că România se află în această situație...

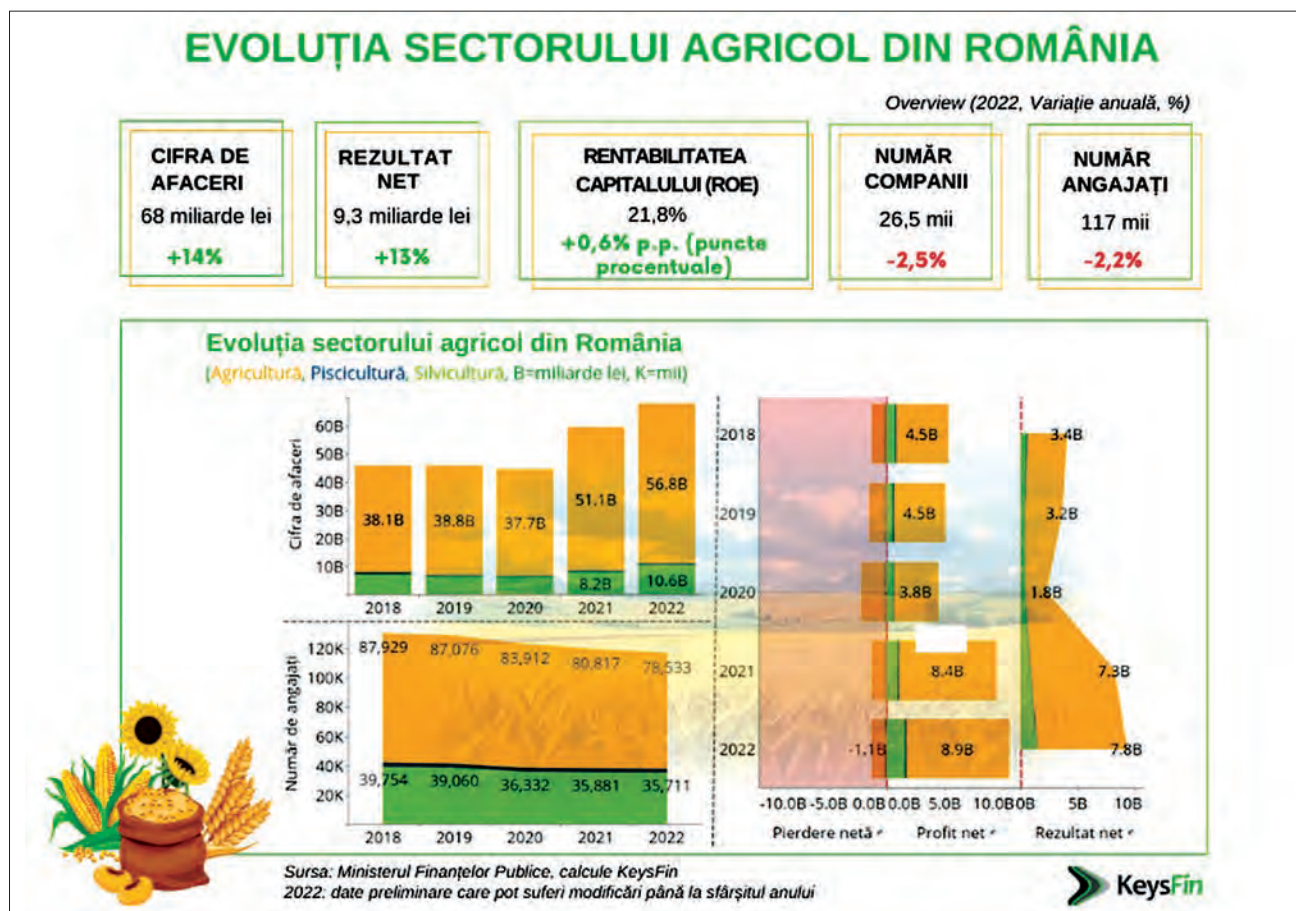
Pare puțin cam complicat? Da, mai ales că explicația vine din partea unui bancher.

Haideți să vedem ce spune un ministru... Ministrul Finanțelor Marcel Boloș a declarat că aparatul de stat trăiește de un an din fondul de rezervă... Fapt fără precedent și foarte grav – valabil, poate, doar în caz de război. „Este Fondul de rezervă bugetară. Încercăm ca prin acest mecanism, poate este pentru prima dată după Revoluție când nu avem rectificări bugetare în cursul anului, prin intermediul Fondului de rezervă bugetară, să ținem foarte bine sub control aceste cheltuieli. Sunt anumite cheltuieli care nu depind de noi, cum ar fi cheltuielile cu dobânda sau cheltuielile de compensare a energiei electrice sau aceste cheltuieli pe care nu le putem influența sub nicio formă, dar credeți-mă că mecanismul acesta pe care l-am identificat cu Fondul de rezervă bugetară este pentru noi o modalitate prin care putem să avem control asupra țintei de deficit bugetar”, a explicat ministrul Finanțelor, citat de Agerpres. Cu alte cuvinte, situația nu pare deloc roz...

Alt final de an, iar România îl încheie cel puțin din punct de vedere financiar dezastruos. Iar în societatea asta dacă bani nu sunt, nimic nu e... Asta la o primă vedere. Dacă ar fi să fim puțin mai profunzi și am reuși să ne detașăm de problemele exterioare și am încerca să ne rezolvăm problemele pe care le avem cu noi înșine, totul s-ar schimba. Spun prostii? Nu cred... Pentru că, în momentul în care nu mai iei poverile țării și ale lumii asupra ta, te ușurezi cumva. Iar viața nu îți va mai părea atât de grea. Dimpotrivă. Te-ai simți cumva ușurat și gata să accepți noi provocări. Provocări care mai înainte-vreme ți se păreau imposibile. Concluzia? „Lasă lumea cu răutatea ei...” și vezi-ți tu de ale tale. Pentru că, dacă într-un organism celulele suferă, și organismul suferă...

Bogdan PANȚURU

# Estimare KeysFin: 2023, an record pentru agricultura României



Cifra de afaceri a companiilor agricole a înregistrat a doua cea mai mare creștere nominală anuală din ultimii 10 ani, de peste 8 miliarde de lei, ajungând la maximul istoric de 68 miliarde de lei în 2022, fiind cu 48% peste cea din 2018, potrivit studiului anual KeysFin „Evoluția sectorului agricol din România“.

Pentru 2023, analiștii KeysFin estimează continuarea creșterii sectorului și depășirea nivelului record atins în 2022, până în apropiere de pragul de 80 de miliarde de lei, în baza persistenței presiunilor inflaționiste și a estimării de majorare a producției anuale de cereale cu 24%, fiind al treilea cel mai mare avans anual dintre statele membre prognozată de Direcția Generală pentru Agricultură și Dezvoltare Rurală din cadrul Comisiei Europene în acest an.

„Deși pentru 2023 estimăm continuarea creșterii agriculturii locale, punctăm nevoia prioritizării investițiilor în infrastructură și modernizarea acestui sector, astfel încât România să rămână un exportator net de produse agricole, după ce în anul pandemiei a fost importator net pentru prima dată în ultimii 10 ani. Ca direcție strategică este de urmat exemplul Poloniei, respectiv să investim în procesare, ajungând ca pe termen lung să avem un sold pozitiv și al comerțului internațional cu produse agro-alimentare, care are o valoare adăugată mai mare“, a declarat Diana Florescu, analist economic KeysFin, unul dintre cei mai importanți furnizori de soluții de business information din România.



## Top companii cu profil agricol

În ceea ce privește topul celor mai mari companii cu profil agricol, Regia Națională a Pădurilor Romsilva a ocupat și în 2022 poziția fruntașă, după cea mai mare creștere nominală anuală din top 20, de 831 milioane de lei, la 3,1 miliarde de lei (4,6% din total). Pe locurile 2 și 3, după cifra de afaceri, s-au situat PROMAT COMIMPEX SRL, cu 1,65 miliarde de lei, și Agro-Chirnogi SA, cu 1,6 miliarde de lei în 2022.

Cele mai mari avansuri procentuale anuale din top 20, de 185%, respectiv 136% au fost înregistrate de Eurosemagro Company SRL și de Agropec Dionis SRL, companii care au înregistrat și cele mai mari creșteri în top 20, de 25 respectiv 15 poziții.

## Creștere de peste 2 ori a rezultatului net față de 2018

Potrivit specialiștilor KeysFin, numărul de companii care și-au raportat rezultatele financiare în 2022 a rămas foarte aproape de cel din anul anterior, respectiv 26,5 mii de companii (în baza datelor extrase în septembrie 2023).

Rezultatul net a crescut cu 13% față de 2021 și a fost cu 131% peste cel din 2018, la nivelul record de peste 9,2 miliarde de lei în 2022. Dintre cele 26,5 mii de companii care și-au raportat rezultatele financiare, aproximativ 16,7 mii au avut profit (63%), în timp ce 7 mii au înregistrat pierdere (26,3%), iar restul au înregistrat un rezultat nul în 2022.

## Producția vegetală locală, din perspectivă europeană

Ca efect direct al transmiterii presiunilor inflaționiste, valoarea producției vegetale din Uniunea Europeană a crescut cu 15% în 2022 față de anul anterior, potrivit datelor de la Eurostat, în ciuda scăderii volumelor recoltate: porumb boabe (-29%), floarea-soarelui (-11%), soia boabe (-8,1%) și grâu (-3,1%), rapița fiind printre puținele culturi la care s-a înregistrat un avans anual (+14,5%).

## Structura producțiilor agricole

România a avut a doua cea mai redusă creștere a valorii producției vegetale din Uniunea Europeană, de 1,1%, și a coborât pe locul 7 în UE, cu 5,3% din total, fiind depășită de Olanda, care a ajuns la 5,7% din total în 2022.

În ceea ce privește producția de grâu la nivelul UE, România a rămas pe locul 4, cu 6,5% din total și o recoltă de 8,7 milioane de tone în 2022.

România a ocupat în continuare primul loc la suprafața cultivată de porumb în rândul statelor membre ale Uniunii Europene, dar cu producția realizată de 8 milioane de tone s-a situat pe locul 3, după Franța și Polonia.

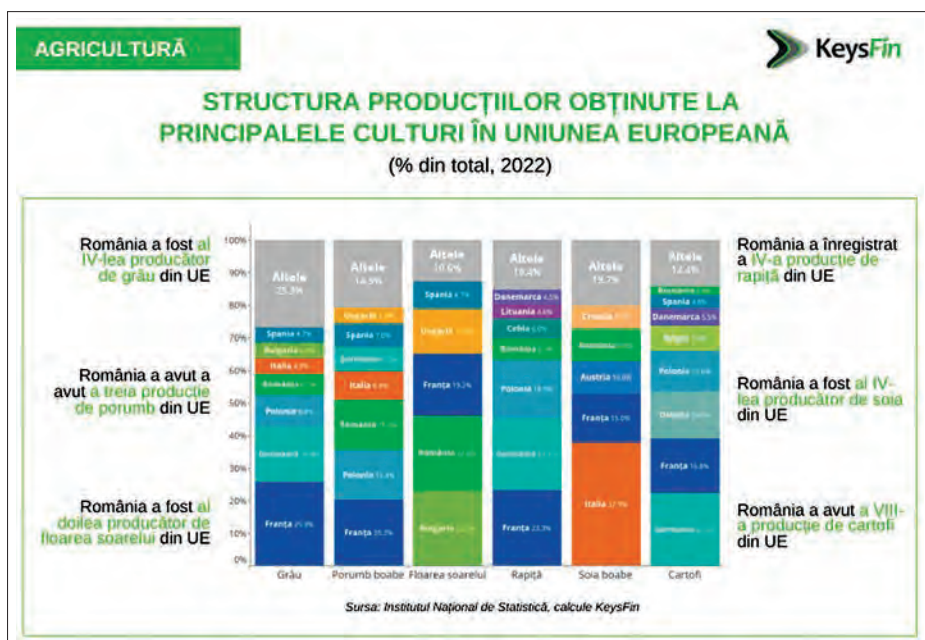
În plus, România a fost al doilea producător de floarea-soarelui din UE, cu o recoltă de 2,1 milioane de tone în 2022.

## Surplus comercial internațional agricol

Valoarea comerțului internațional agricol (exporturi plus importuri) a crescut cu 30% față de 2021 și a fost cu 82% peste nivelul din 2018, la 16,3 miliarde de euro în 2022, potrivit datelor Institutului Național de Statistică.

În 2022, România a rămas exportator net de produse agricole după ce a fost importator net în anul pandemiei pentru prima dată din 2010, înregistrând un excedent comercial agricol (exporturi minus importuri de produse din Secțiunile I, II și III ale Nomenclatorului Combinat), cu 28% sub cel înregistrat în 2021, la 800 milioane de euro.

**A consemnat Bogdan PANȚURU**



# Scade încrederea mediului de business în economie 75% dintre manageri declară că vor fi afectați de măsurile fiscale



Încrederea managerilor români în economie a scăzut, în al doilea semestru din acest an, până la 48,1, nivel mediu apropiat de cel înregistrat la începutul anului trecut (47,8), potrivit celor mai recente rezultate ale studiului CONFIDEX S2 2023, publicate de Impetum Group.

Scăderea nivelului de încredere vine pe fondul noilor măsuri fiscale și al așteptărilor de încetinire a evoluției economiei naționale. Cele mai pesimiste sectoare sunt agricultura (45), industria (47,4), construcțiile și comerțul (ambele cu 47,8). La polul opus, sectoarele cele mai optimiste sunt energia (50,7), IT-ul (50,4) și serviciile (49,8).

Potrivit studiului CONFIDEX din semestrul al doilea 2023, principala îngrijorare a managerilor români este legată de noile măsuri fiscale și de creșterea taxelor, 31% dintre oamenii de afaceri participanți declarându-se îngrijorați în acest sens. Totodată, 36% dintre managerii

participanți la studiu estimează că afacerile lor vor fi afectate într-o mare și foarte mare măsură, în timp ce 39% se pregătesc pentru un impact mediu. Doar 21% dintre manageri au declarat că măsurile fiscale îi vor afecta într-o măsură mică, foarte mică sau deloc.

## Care sunt așteptările managerilor pentru următoarele 6 luni?

După măsurile fiscale, alte îngrijorări ale antreprenorilor români pentru următoarele șase luni, conform studiului CONFIDEX S2 2023, sunt lipsa capitalului de lucru și a cash flow-ului (15% dintre respondenți, în avans puternic de la 5% la începutul anului), creșterea costului cu materia primă și utilitățile (12%, de la 9%), scăderea vânzărilor, reducerea numărului clienților și a comenzilor (28%, în creștere ușoară



de la 27%, în primul semestru al acestui an) și lipsa forței de muncă (15%, care e, însă, în scădere de la 27%).

În ceea ce privește perspectiva asupra economiei naționale în următoarele șase luni, peste 60% dintre manageri consideră că aceasta se va înrăutăți și se pregătesc deja pentru condiții mai dificile de lucru sau chiar de o recesiune, care ar urma trendul piețelor din regiune și zona euro.

## Comaniile mai mari sunt mai optimiste

Cu toate că impactul general al noilor măsuri fiscale este perceput în termeni negativi, la nivel individual situația este mai ponderată, arată datele CONFIDEX. Nivelul indicelui de încredere este diferit în funcție de dimensiunea companiei: cu cât cifra de afaceri este mai mare, cu atât managerii sunt mai optimiști. Business-urile cu o cifră de afaceri de peste 10 milioane de euro au un indice de 51,2, cu aproape 12% peste indicele reprezentativ pentru firmele cu o cifră de afaceri între 100.000 și un milion de euro, situat la 45,8.

„Rezultatele CONFIDEX reflectă din nou, într-o manieră realistă, starea de spirit din economia românească. Dacă în edițiile anterioare vorbeam de o serie de factori care le ascuțeau simțurile managerilor români, precum pandemia, războiul din Ucraina, inflația sau criza forței de muncă, de această dată, noutățile fiscale și-au pus amprenta asupra percepției și a așteptărilor managerilor. Optimismul din prima parte a acestui an s-a disipat, lăsând loc precauției. Cu toate acestea, dacă privim segmentat, se observă că valoarea indicelui stării de spirit a managerilor care conduc marile companii, cu cifra de afaceri peste 10 milioane de euro, este cu peste 10% mai mare decât în companiile cu afaceri mai mici de 1 milion de euro. Aceste cifre indică un grad de stabilitate mai mare a afacerilor mari în fața incertitudinilor mediului. Este un semnal care indică nevoia de investiții în direcția consolidării poziției în piață pentru companiile care au ca obiective strategice dezvoltarea și scalarea”, a declarat Andrei Cionca (foto), CEO & Co-founder Impetum Group.



## Oportunități în vremuri tulburi?

În acest context economic, 55% dintre oamenii de afaceri români se declară deschiși să exploreze surse de finanțare alternative, dincolo de modalitățile interne de finanțare (reinvestirea profitului sau injecții de capital din partea acționarilor). Controlul costurilor și reorganizarea

reprezintă, de asemenea, o oportunitate pentru 10% dintre manageri, la egalitate cu accesarea fondurilor europene.

În condițiile în care pentru un sfert dintre managerii participanți la studiu accesul la creditare este problematic, aceștia sunt deschiși către alte surse de finanțare precum fondurile de investiții, business angels sau alți antreprenori, orientați spre a investi în companii deja înființate. Studiul CONFIDEX arată că 80% dintre manageri au o părere bună și foarte bună despre aceste surse de finanțare a afacerilor.

„De fiecare dată când economia noastră se confruntă cu dificultăți, companiile sunt puse în situația nu doar de a se adapta, ci și de a descoperi noi oportunități, care nu existau sau nu erau foarte vizibile în perioadele de acalmie. Este nevoie mai mult decât oricând să discutăm despre mecanisme de antifragilitate pentru antreprenoriatul românesc care, la orice undă de șoc, este mult mai puțin rezilient decât marile multinaționale. De aceea, nevoia de finanțare și de dezvoltare a afacerilor românești deschide calea către explorarea unor surse alternative de finanțare care pot acoperi necesitățile managerilor mai ales în aceste perioade în care economia este tensionată”, a mai spus Andrei Cionca, CEO Impetum Group.

Alte oportunități vizate de managerii români sunt, potrivit celui mai recent studiu CONFIDEX, creșterea cererii de piață (18% dintre manageri, comparativ cu 15% în semestrul 1 2023), diversificarea produselor și dezvoltarea (15%, în creștere de la 9%) și accesul mai facil la piețe și extinderea internațională (în scădere de la 19% la 11%).

CONFIDEX este singurul studiu longitudinal din România menit să măsoare încrederea managerilor români în economie și să decripteze provocările cu care se confruntă mediul de business local. Ajuns la ediția cu numărul 9, studiul a devenit un instrument reper pentru luarea deciziilor de business.

Realizat de Impetum Group, studiul oferă, de peste 3 ani, o imagine clară asupra percepțiilor oamenilor de afaceri din România. Extrapolând tendințe, compania pune la dispoziția celor interesați un instrument care îi ajută să înțeleagă mai bine vremurile în care trăim și să ia decizii corecte și bine argumentate, cu impact pozitiv asupra mediului de business și societății în general.

A consemnat Ion BOGDAN



## Criza petrolului (II)

La 6 octombrie 1973, în timp ce populația israeliană sărbătorea Iom Kipur (Ziua Ispășirii, cea mai importantă zi de post evreiască), Egiptul și Siria au atacat Israelul pentru a-l forța să se retragă din teritoriile cucerite în Războiul de Șase Zile din 1967. Prețul petrolului a explodat. Pentru a forța țările occidentale să exercite presiune asupra Israelului, țările arabe producătoare de petrol, OPEC (Organizația Țărilor Arabe Exportatoare de Petrol), adunându-se în orașul Kuweit la zece zile după începerea războiului, au crescut prețul petrolului cu 70% și au redus rata exporturilor către Europa și America cu 5%. Susținute de blocul sovietic, țările arabe ale OPEC au determinat creșterea prețului petrolului brut, declanșând o criză energetică globală care se resimte și astăzi.

Dar producția de petrol a OPEC este esențială pentru echilibrarea cererii mondiale de petrol. Petrolul a devenit o armă politică în lupta internațională împotriva Israelului și a aliaților săi. Producția este redusă cu 5% în fiecare lună, iar embargourile sunt impuse țărilor considerate ostile și direct dependente de importuri: Statele Unite, Olanda, Portugalia și Africa de Sud, până în momentul când Israelul s-a retras complet din teritoriile arabe ocupate în 1967 și poporul palestinian și-a recăpătat drepturile.

La sfârșitul conflictului, în data de 23 octombrie, OPEC a redus producția petrolului cu 25%. Consecințele au fost imediate. La 25 decembrie 1973, în cadrul unei întâlniri la

Teheran, Șahul Iranului a anunțat următorul compromis dintre poziția Arabiei Saudite de 7,5 dolari/baril și cea a celorlalți membri OPEC, care doreau 14,5 dolari/baril, ajungându-se la 11,7 dolari/baril. Prin urmare, trebuie remarcat faptul că Arabia Saudită a susținut o poziție minimalistă, o consecință a Pactului Quincy încheiat între regele Ibn Saud al Arabiei Saudite și președintele american Franklin Roosevelt la data de 14 februarie 1945, la întoarcerea lui Roosevelt de la Yalta din Crimeea, unde participase la „împărțirea lumii” de după cel de-al Doilea Război Mondial.

La sfârșitul întâlnirii miniștrilor OPEC din Kuweit, desfășurată la 25 decembrie 1973, aceștia au anunțat în mod categoric că majorarea prețurilor petrolului avea ca scop principal pedepsirea Israelului.



Reuniunea miniștrilor a avut în vedere obiectivul real al măsurilor petroliere pe care le-au adoptat, și anume de a informa opinia internațională, fără a permite prăbușirea economică care ar putea afecta unul sau mai multe popoare din lume asupra situației injuste a națiunii arabe ca rezultat al ocupației teritoriilor sale și al expulzării unui întreg popor arab, poporul palestinian. Au dorit să reafirme încă o dată, ceea ce au spus încă de la 17 octombrie, despre măsurile luate, faptul că nu ar trebui în niciun fel să afecteze țările prietene, făcând astfel o distincție foarte clară între cei care susțin cauza țărilor arabe, cei care susțin Israelul și cei care adoptă o poziție neutră.

OPEC a descoperit secretul de a crește prețul petrolului prin diminuarea producției în țările producătoare de petrol și a încerca să influențeze deciziile politice.

Cele mai palpabile semne ale consecințelor acestui prim șoc petrolier, care a declanșat criza economică, au fost o creștere îngrijorătoare a inflației și o recesiune economică globală. Cheltuielile energetice au accelerat criza economică care a lovit Uniunea Europeană, mai întâi sub forma unei recesiuni care a pus brusc capăt creșterii economice postbelice. Producția industrială a scăzut, sectoarele tradiționale precum domeniul textilelor, construcțiile navale și domeniul oțelului au fost afectate direct, iar falimentele s-au multiplicat. Țările în curs de dezvoltare au trebuit să se îndatoreze pentru a menține investițiile în sectoarele vitale ale economiei.

Mult mai mult decât se aștepta Mattei, țările OPEC au preluat controlul asupra prețurilor și cantităților de petrol produse. Înainte de criză, 80% din petrol era produs de companii private și doar 20% de companii naționale.

Dar reacția nu a întârziat să apară. Țările consumatoare s-au organizat și au creat rapid Agenția Internațională a Energiei, un succes al lui Henri Kissinger și al belgianului Étienne Davignon, când acesta făcea parte din OECD (Organizația pentru Cooperare și Dezvoltare Economică). Statele au reacționat și au redus, respectiv raționalizat, consumul de produse petroliere declarând celebrele duminici fără mașini, prima având loc pe data de 18 noiembrie

1973. Inițial, măsura a fost adresată pentru toată lumea, ulterior pentru posesorii de plăcuțe de înmatriculare cu număr par și impar. Gestionarea energiei a devenit o problemă publică majoră, mult înainte de schimbările climatice cauzate de om. A fost adusă în discuție și vechea idee a orei de iarnă din anii 1930, care atunci avea un obiectiv agricol, însă de data aceasta scopul era de a utiliza mai puțină energie pentru iluminat. În realitate, rezultatul măsurilor propuse a fost nesemnificativ.

Noile circumstanțe au condus la o intensificare a exploatării petrolului, cu o competiție acerbă pentru noi concesiuni petroliere în întreaga lume. În același timp, costul exploatării petroliere a crescut semnificativ odată cu apariția companiilor de servicii, care efectuează o varietate de sarcini (seismice, foraj, nave de aprovizionare etc.). În ciuda creșterii prețului exploatării petrolului, s-a lansat o campanie majoră de exploatare în multe țări, atât de producătorii tradiționali, cât și de cei non-tradiționali. În întreaga Europă, inclusiv în Marea Nordului, dar și în Argentina, Chile, Bolivia, Brazilia, Columbia și Malaezia, forajul se multiplică, iar descoperirile de noi zone prolifice extracției petroliere continuă. În Statele Unite, există aproximativ 4.000 de instalații de foraj în funcțiune. Toate acestea, desigur, sunt însoțite de o creștere semnificativă a numărului de persoane implicate în această activitate.

În același timp, asistăm la căutarea de alternative la petrol, respectiv etanolul din trestia de zahăr în Brazilia, producerea de benzină din depozitul imens de metan Maui din Noua Zeelandă, dar și conversia cărbunelui în hidrocarburi lichide sau gazoase, pentru a nu ceda în fața poziției OPEC asupra petrolului. Zona care a răspuns cel mai bine amenințărilor din partea anumitor țări producătoare este Marea Nordului. Producția din zona Mării Nordului a permis atenuarea șocului petrolului din mijlocul anilor 1980, aducând prețurile la un nivel rezonabil atât pentru țările producătoare, cât și pentru consumatorii occidentali.



(Continuare în pag. 68)

(Urmare din pag. 67)

În anul 1979, al doilea șoc petrolifer a fost mai grav, de data aceasta din cauza erorii strategice a lui Jimmy Carter și Valéry Giscard d'Estaing, care doreau să-l răstoarne pe șahul Iranului, Reza Pahlevi, și să-l înlocuiască cu Ayatollah Khomeini, care odată ajuns la putere s-a grăbit să creeze un stat islamic și să respingă influența Occidentului.

Așadar, ce putem învăța din criza petrolului? În primul rând, să nu credem în modele, un computer nu poate prezice viitorul. De ce să definim politici punitive și radicale pe baza acestor proiecții, chiar dacă oamenii de știință vor să vă facă să le credeți? Putem aduce în discuție modelele care prezic temperatura globală în anul 2100. Până acum, acestea s-au dovedit a fi greșite, însă susținătorii acestor modele continuă să le creadă și împing Uniunea Europeană să adopte o politică de decarbonizare voluntară sau involuntară.

În al doilea rând, cercetarea tehnologică trebuie să continue, inclusiv în domeniul hidrocarburilor, deoarece după 44 de ani de subvenții și instrumente multiple de sprijin, energia primară produsă de turbinele eoliene și panourile solare fotovoltaice reprezintă

doar 3% din total și nu va putea atinge 100% nici în anul 2050, nici mai târziu. Așadar, trebuie să investim în cercetare și în abilitatea oamenilor de știință de a găsi soluții la problemele cu care vom continua să ne confruntăm.

În mod îngrijorător, băncile din Uniunea Europeană sunt reticente astăzi în a finanța proiecte energetice convenționale din teama de a nu atrage antipatia organizațiilor de mediu. Pe de altă parte, băncile din afara Uniunii investesc masiv în sectoarele vitale de petrol și gaze, deoarece nu sunt supuse supravegherii organizațiilor de mediu.

Dacă Uniunea Europeană nu își schimbă poziția după alegerile din 9 iunie 2024, vom cădea într-o capcană similară cu cea din 1973. Atunci nu știam că Raportul Clubului de la Roma era eronat, însă astăzi știm.

Numeroși experți în energie susțin că decarbonizarea este o abordare greșită. Este momentul să acționăm dacă vrem să evităm un șoc, dar de data aceasta nu va fi global așa cum a fost în 1973, ci limitat la spațiul european, iar acest șoc va fi mult mai sever decât cel de acum 50 de ani, deoarece restul lumii, încurajată de BRICS+, susține substanțial energia convențională.

„Petrolul este în mare parte politică”, spunea belgianul Henri Simonet în 1973, când ocupa funcția de comisar european pentru Energie. Afirmatia continuă să fie adevărată, iar multe țări care dețin rezerve bogate pot privi spre viitor cu mai multă încredere decât în trecut. Însă, politica rămâne importantă, iar poziția pe care o va adopta Uniunea Europeană va contura viitorul țărilor europene.

**Dr. ing. Daniel BOTĂNOIU**







# Agreena atinge pragul de 2 mil. ha înscrise în platforma sa pentru agricultura carbonului

Compania de agrotehnologie Agreena și-a confirmat poziția de lider în Europa prin anunțul conform căruia platforma sa de sechestrare a carbonului în sol a înregistrat 2 milioane de hectare înscrise în 17 țări europene. Compania a lansat AgreenaCarbon pentru a-i susține financiar pe fermierii ce fac tranziția către agricultura regenerativă, oferindu-le acestora posibilitatea de a juca un rol activ în a lua măsuri în ceea ce privește criza climatică, prin eliminarea carbonului din atmosferă și stocarea lui în sol.

Dimensiunea celor 2 milioane de hectare de teren agricol, ce a făcut tranziția către agricultura regenerativă prin contribuția companiei Agreena, este echivalentă suprafeței Sloveniei sau a 2.8 milioane de terenuri de fotbal din Europa. Peste 1.000 de fermieri sunt înscrși acum în platforma AgreenaCarbon, arătând potențialul tehnologiei în a susține o schimbare radicală în practicile agronomice și eforturile fermierilor în lupta împotriva schimbărilor climatice.

„Sechestrarea carbonului din agricultură este una dintre soluțiile prioritare în amplificarea acțiunilor împotriva schimbărilor climatice conform IPCC, dar

poate implica și costuri foarte mari de suportat inițial de către fermieri. Agreena utilizează știință și tehnologie de vârf pentru a converti demersurile agricole benefice pentru mediu și climă în credite de calitate înaltă pentru eliminarea carbonului, aducând fermierilor un venit adițional consistent”, a declarat Julie Koch Fahler, cofondator și COO al Agreena.

Impactul escaladabil al companiei este susținut de capacitatea sa de a inova din punct de vedere tehnologic. În 2022, Agreena a achiziționat tehnologie MRV de ultimă generație în măsurarea, raportarea și verificarea practicilor agronomice, folosind teledetecția și inteligența artificială pentru a-și îmbunătăți capabilitățile și mai mult. Îmbinând prelevarea probelor de sol și datele exacte reale din teren cu învățarea automată avansată și tehnici de viziune computerizată, compania își construiește la nivel macro propria inteligență legată de carbon.

„Mai precise, mai rapide și mai transparente decât auditurile manuale, soluțiile MRV asigură creșterea eficienței a programelor pentru agricultura carbonului”, declară Fahler, adăugând că Agreena are o poziție unică de a monitoriza și urmări continuu ce se întâmplă în teren, pentru a spori încrederea și credibilitatea celor ce achiziționează creditele de carbon.

Pentru a garanta integritatea, verificarea datelor și inspecțiile terenurilor sunt conduse de un Corp de Validare și Verificare independent înainte de a se emite creditele spre vânzare în piața voluntară de carbon. Această terță parte atestă că reducerea emisiilor de carbon și eliminarea acestora chiar au avut loc, confirmând calitatea creditelor de carbon și a rolului acestora ca soluție viabilă în călătoria către net zero. (I.B.)



# Harta salariilor: topul județelor și domeniilor cu cele mai mari salarii



Cu aproape 315.000 de joburi noi postate pe eJobs.ro, anul acesta a fost unul în care companiile au continuat să își extindă echipele, însă ritmul majorărilor salariale de anul trecut nu a mai fost replicat.

Asta după ce, în 2022, au fost înregistrate creșteri salariale de 10%-15% în aproape toate domeniile de activitate. „Peste 300.000 de joburi noi, postate într-un an care nu a fost tocmai cel mai liniștit din punct de vedere economic, nu înseamnă puțin, chiar dacă, în comparație cu anul trecut, se observă o ușoară scădere. Numărul de aplicări, în schimb, a crescut cu 10%, ajungând până la aproape 9 milioane din ianuarie și până acum. Pe un fond atât de dinamic, angajatorii nu s-au mai văzut nevoiți să crească salariile la nivel general”, spune Roxana Drăghici (foto), Head of Sales în



cadrul eJobs, cea mai mare platformă de recrutare din România.

Potrivit datelor Salario, comparatorul salarial marca eJobs, județele cu cele mai mari salarii anul acesta au fost București, cu o medie salarială netă de 5.000 de lei; Timiș, cu 4.700 de lei; Cluj, cu 4.500 de lei; Ilfov, Iași, Brașov și Sibiu cu 4.000 de lei. Alte județe în care salariul mediu net depășește pragul de 3.500 de lei net sunt Bihor (3.950 de lei), Prahova (3.800 de lei), Argeș (3.800 de lei) ori Alba (3.800 de lei).

De cealaltă parte a clasamentului se află județe precum Vâlcea, Ialomița și Gorj, unde media salarială netă este de 3.200 de lei pe lună sau Caraș-Severin și Vaslui (3.100 de lei). „Spre deosebire de anul



trecut, anul acesta nu mai vedem niciun județ cu o medie salarială mai mică de 3.000 de lei pe lună, chiar dacă sunt și zone în care majoritatea candidaților se califică pentru joburi entry level, care au, implicit, și salarii mai mici”, explică Roxana Drăghici. Domeniile cu cele mai multe poziții deschise în aceste județe sunt retailul, serviciile, turismul sau industria alimentară.

## IT-ul, pe primul loc

Dincolo de distribuția salarială pe județe, când vine vorba despre domeniile care oferă cele mai mari salarii, pe primul loc continuă să se afle IT-ul, cu o medie salarială netă de 6.500 de lei pe lună. Cei care lucrează în project management ocupă cea de-a doua poziție, cu o medie salarială de 6.000 de lei, după cum arată datele Salario. Angajații din construcții și instalații câștigă, în medie, 5.000 de lei pe lună. Tot aceeași este media și pentru cei din audit/consultață și petrol/gaze. În inginerie media este 4.800 de lei, net, în telecom 4.400, iar în banking 4.000 de lei. „În toate domeniile de activitate așteptările salariale ale angajaților depășesc salariile încasate în realitate cu aproximativ 25%–30%. Cea

mai mare discrepanță însă o vedem în industria naval/aeronautică – 4.500 de lei, media reală vs. 6.500 de lei, așteptările candidaților, respectiv o diferență de 44%; agricultură (43%), unde salariul mediu net este de 4.200 de lei, dar așteptările candidaților urcă la 6.000 și pentru funcțiile publice (43%): 4.200 de lei vs. 6.000”, exemplifică Roxana Drăghici.

Cele mai mici diferențe apar, în schimb, în sectoare precum audit/consultanță, unde candidații au așteptări cu 20% mai mari decât ce oferă angajatorii (5.000 de lei vs. 6.000 de lei); medicină veterinară (22%, de la 3.700 la 4.500 de lei); financiar/contabilitate și producție, ambele cu aceiași indicatori pe cifre (25% – respectiv 4.000 de lei vs. 5.000 de lei) și alimentație/HoReCa (29% – respectiv 3.500 de lei vs 4.500 de lei).

În ceea ce privește domeniile care scot, anual, cel mai mare număr de joburi în piață și care recrutează masiv în aproape toate județele țării, salariile arată astfel: pentru retail, media salarială netă este de 3.600 de lei, pentru industria alimentară 3.500 de lei, pentru industria de servicii de call center/BPO 3.500 de lei, iar pentru transport/distribuție 4.000 de lei. (I.B.)



# România va implementa facturarea electronică din 2024 Ce implicații sunt pentru companii?

România a primit autorizarea din partea Consiliului Uniunii Europene de a introduce obligația de a emite numai facturi electronice în relația comercială B2B (Business to Business). Astfel, doar documentele în format electronic vor mai fi acceptate ca facturi de către administrația fiscală din România.

Cel mai probabil, noul sistem generalizat de facturare electronică pentru toate relațiile B2B, și anume pentru toate tranzacțiile dintre companiile din România, va fi implementat în România începând cu 1 ianuarie 2024, potrivit Deciziei de derogare publicată în data de 27 iulie 2023.

În contextul tuturor măsurilor de digitalizare a administrației fiscale, autoritățile din România și-au exprimat în numeroase rânduri intenția de a introduce obligația raportării facturilor electronice prin sistemul RO e-Factura.

Dacă ne întrebăm care este impactul principal la nivelul fiecărei companii din România, răspunsul ar fi că acestea pot emite în continuare facturile din sistemele lor

informatică în relația B2B, dar facturile trebuie să fie în format .xml și să conțină toate elementele obligatorii, urmând ca transmiterea acestora către beneficiar să fie efectuată prin platforma RO e-factura.

În acest context, după implementarea SAF-T, companiile din România urmează să-și adapteze sistemele interne pentru a emite facturile electronice și a le transmite prin RO e-Factura. Acest proces ar presupune o serie de analize interne, modificări de ordin tehnic, alocarea de resurse umane, dezvoltarea sau contractarea unor aplicații, precum și de resurse financiare suplimentare.

Ca prim pas, având în vedere că este necesară validarea unor elemente obligatorii care trebuie să fie prezente în acest format de factură, trebuie să ținem cont că identificarea lor este în sine o provocare, unele dintre ele având asociate codificări specifice care vor fi incluse în factura în format .xml, de exemplu codurile de taxă, codurile







NC, tipul facturii, unitățile de măsură etc. De asemenea, unele companii utilizează mai multe sisteme ERP în vederea emiterii facturilor, astfel încât acest proces trebuie efectuat pentru fiecare model de factură utilizat, din sistemele informatice aferente.

Va fi necesară efectuarea unei analize detaliate a procesului intern actual de facturare, volumului facturilor și nevoile proprii, potențialul de automatizare a procesului, implicarea resurselor umane, regulile de securitate, precum și funcționalitățile necesare care ar fi benefice pentru echipele din departamentele financiar-contabile și care să asigure un proces de facturare cât mai facil.

Companiile care primesc / emit un volum semnificativ de facturi vor fi în poziția implementării unei soluții IT care să ajute la automatizarea acestui proces de transmitere electronică a facturilor. În acest sens, pașii principali în procesul de implementare implică revizuirea datelor și a proceselor, sesiuni de design, stabilirea fluxului de date și maparea datelor pentru a respecta formatul RO e-Factura. Ulterior finalizării acestui pas, urmează implementarea soluției IT și procesul de testare pentru implementarea integrală până la Go live.

Astfel, având în vedere provocările implementării RO e-Factura, companiile din România trebuie să inițieze procesul de identificare a resurselor și soluțiilor necesare pentru a se asigura că se conformează pentru această obligație viitoare.

Imposibilitatea emiterii facturilor electronice în conformitate cu noua obligație care, cel mai probabil, va intra în vigoare la începutul anului viitor ar putea afecta procesele interne ale companiei, precum și relația comercială dintre parteneri, având în vedere că pot exista parteneri care ar putea refuza plata unei facturi dacă aceasta nu a fost emisă și transmisă prin RO e-Factura. Mai mult, pot apărea cazuri în care posibilitatea de a emite și transmite facturi prin RO e-Factura să fie unul dintre criteriile de selecție sau de continuitate a relațiilor comerciale cu furnizorii.

**Inge ABDULCAIR, Director PwC România**  
**Ramona CURTA, Senior Manager PwC România**



## Estimare Rethink

# Peste 4 milioane de români au ales să emigreze



Diaspora românească din Europa a ajuns la aproape 4 milioane de persoane, pe fondul unui val puternic de emigrație, extins de-a lungul a peste două decenii. În perioada 2014-2018, nivelul emigrației a căpătat proporțiile unui veritabil exod.

Astăzi există semne că ritmul emigrării a încetinit și că a crescut numărul repatrierilor, se arată în studiul „O nouă realitate demografică”, realizat de Think Tank-ul Rethink, prelaut de [Economica.net](http://Economica.net)

O caracteristică a ultimilor 30 de ani a fost intensitatea migrației, fără precedent în istoria modernă și contemporană a României. După jumătatea anilor 1990, criza economică a dus la creșterea rapidă a numărului de emigranți. O parte a celor înalt educați au plecat în Canada sau SUA, în timp ce tot mai mulți muncitori au început să

se stabilească în Europa de Vest, frecvent fără forme legale. După 2007 (2014 pentru statele care au impus restricții), cetățenia europeană a permis românilor mobilitate sporită în spațiul european. În 2014, au fost eliminate toate restricțiile care limitau libera circulație a forței de muncă.

Din perspectiva Think Tank-ului Rethink, diaspora este în primul rând reprezentată de cetățenii români mutați în străinătate și de copiii lor care au cetățenia română.

În contextul libertății de mișcare din Uniunea Europeană, aproximarea numărului de români din diasporă rămâne dificilă. Totuși, folosind numărul de cetățeni români înregistrați de alte state europene ca rezidenți, se observă câteva tendințe proeminente.



În primul rând, observăm că între 2014 și 2018 a avut loc o explozie a emigrării, 200.000 de români stabilindu-se în statele UE/SEE/CH anual în această perioadă (conform Eurostat). Între recensămintele din 2011 și 2021, numărul românilor rezidenți în alte state UE a crescut cu aproape 1,6 milioane în total, se arată în studiul realizat de Rethink.

### Ruptură de tendință...

În ultimii ani, a avut loc însă o ruptură de tendință. Diaspora din Europa nu a mai crescut ca urmare a emigrării în masă a persoanelor din România. În multe comunități, numărul celor născuți în România a stagnat sau a început să scadă. Numărul de persoane cu origini în România prezente în statele UE, care colectează date privind locul de naștere al indivizilor, a atins maximul istoric în 2020, apoi a început să scadă. Numărul total al cetățenilor români prezenți în alte state UE a crescut din nou în 2022, după o scădere abruptă în anul precedent, dar cu mult sub cifrele tipice perioadei anterioare anului 2019. Deși unele comunități din diasporă par să fie în scădere numerică, românii emigrează în continuare spre anumite state (Germania, Austria, Belgia, Elveția), reiese din

studiul „O nouă realitate demografică”, realizat de Think Tank-ul Rethink.

Circa 20-25% din numărul total al copiilor cu cetățenie română se nasc în alte țări, pe fondul numărului mare de tineri care au emigrat, estimează Rethink.

De exemplu, în 2019 se înregistrau doar în Anglia și Țara Galilor 16.069 de nașteri în rândul mamelor născute în România, numărul scăzând doar ușor până la 15.518 în 2022. Numărul este mai mare decât cel din oricare județ din România, reprezentând aproximativ 8% din numărul nașterilor înregistrate în țară, spun autorii studiului realizat de Rethink.

Franța a documentat în ultimii ani în medie 5.000 de nașteri pe an ale unor mame de origine română. În Italia, numărul nașterilor în rândul mamelor cu cetățenie română a scăzut în ultimii ani, dar încă atingea 14.693 de nașteri în 2017.

În Spania, numărul nașterilor în diaspora românească urmează un trend descendent, dar încă se nășteau 8.115 copii ale unor mame născute în România în 2020.

„E dificil să stabilim cu exactitate numărul de copii născuți anual în diasporă din cauza mobilității comunităților de români, a declarării ocazionale a nașterilor în altă țară decât cea a rezidenței obișnuite, a schimbărilor de cetățenie și modului de raportare al diverselor țări (unele nu raportează locul de naștere al mamei, defalcat pe state). Dar, indiferent de interpretarea datelor existente, estimăm că în ultimii 7-8 ani s-au născut în mod curent peste 50.000 de copii cu cetățenie română, anual, doar în diaspora europeană”, se arată în studiul „O nouă realitate demografică”.

(I.B.)





## Indicele Plăților Digitale Top 3 metode de plată considerate sigure și convenabile de către români

Românii se bazează pe numerar pentru majoritatea achizițiilor cotidiene, dar folosesc în mod uzual și soluțiile de plată digitale larg răspândite, precum terminalele POS contactless. Există un potențial semnificativ de îmbunătățire a gradului de înțelegere de către utilizatori a plăților digitale, nivelul de cunoștințe al consumatorilor români cu privire la metodele de plată digitale înregistrând 55 de puncte din 100, conform Indicelui Plăților Digitale, raport dezvoltat de Mastercard, care analizează evoluția plăților digitale la nivel național.

„Datale ne arată că, atunci când o soluție de plată este considerată sigură, aceasta este cu atât mai utilizată și percepută ca fiind convenabilă. Dacă plata în numerar, plata cu cardul la POS și transferul cont-la-cont sunt văzute ca cele mai sigure și comod de utilizat, în cealaltă extremă se situează metode precum plățile făcute prin servicii tip Buy Now Pay Later, coduri QR și cu smartwatch-uri. Mulți consumatori nu sunt convingeți că soluțiile inovatoare sunt sigure, prin urmare nu se simt confortabil să le utilizeze. Rolul nostru este să ajutăm oamenii să se familiarizeze cu metodele digitale de plată, prin acces la informații și implicarea în inițiative de educare, inclusiv prin a crea contexte de utilizare a cardului și a opțiunilor moderne

de plată”, a declarat Cosmin Vladimirescu (foto), General Manager Mastercard România și Croația.

Sub-indicele Cunoștințe analizează înțelegerea metodelor de plată digitale, nivelul de familiaritate al consumatorilor cu anumiți furnizori de soluții de plată, percepțiile acestora cu privire la confortul și securitatea oferite de metodele electronice de plată și nivelul de încredere în soluții și furnizori de servicii.

Subindicele urmărește trei componente: cunoașterea generală a metodelor de plată digitale, intenția de a le folosi și cunoștințele practice despre cum se folosesc plățile fără numerar.





## Cunoașterea generală a metodelor de plată digitale

Componenta Cunoașterea generală a metodelor de plată digitale analizează nivelul de informare și familiaritate al utilizatorilor cu metodele de plată, examinând indicatori precum cunoașterea diferitelor metode de plată, a furnizorilor specifici și a măsurilor de securitate aferente plăților digitale. Componenta a obținut 54 de puncte din 100, scor calculat pe baza rezultatelor celor trei indicatori: cunoașterea metodelor de plată – 65 de puncte, cunoașterea măsurilor de securitate de bază – 64 de puncte, cunoașterea mărcilor furnizorilor și a soluțiilor oferite de aceștia – 34 de puncte.

Potrivit Mastercard, toți indicatorii au înregistrat îmbunătățiri, ceea ce arată că populația din România cunoaște din ce în ce mai bine soluțiile de plată digitale și potențialul acestora. În același timp, nivelul de familiaritate cu denumirile furnizorilor și soluțiile oferite de aceștia rămâne scăzut. Generația mai tânără (18-30 ani) și cu studii superioare este deschisă la soluții mai noi: 41% folosesc portofele digitale și 24% au declarat că au plătit deja cu un smartwatch sau cu o soluție de tip cod QR. Pe de altă parte, respondenții cu educație pre-universitară și generația mai în vârstă (50-69 ani) prezintă un nivel de cunoaștere mai scăzut în ceea ce privește metodele de plată inovatoare și utilizează preponderent soluțiile de plată mai tradiționale, precum plata cu cardul la POS și transferul cont-la-cont.

Totodată, consumatorii sunt conștienți de măsurile de securitate la nivel teoretic, însă le lipsesc cunoștințele practice. Schimbarea parolelor sau a codurilor PIN este cea mai cunoscută măsură de securitate, urmată de confirmarea prin SMS sau notificarea push prin mobile banking cu privire la transferuri. Deși respondenții au fost destul de familiari cu măsurile de securitate tradiționale, măsurile mai inovatoare precum cititorul de amprente sau recunoașterea facială nu sunt la fel de preferate pentru utilizare.

În același timp, respondenții din mediul urban au obținut cu 10% mai multe rezultate corecte la întrebările privind diferite aspecte legate de plățile digitale decât cei din mediul rural, ceea ce poate fi pus pe seama accesului mai ușor la informație în mediul urban.

## Intenția de a folosi metodele de plată digitale

Componenta ce analizează Intenția consumatorilor de a utiliza metodele de plată digitale a obținut 57 de puncte din 100. Intenția consumatorilor de a utiliza plățile digitale se bazează pe percepția lor cu privire la comoditatea în utilizarea diferitelor metode de plată, securitatea percepută a acestora și deschiderea generală către inovare în domeniul plăților.

Cu cât o metodă de plată este considerată mai ușor de folosit de către consumatori, cu atât este percepută ca fiind mai sigură. Numerarul este metoda de plată utilizată cel mai frecvent, considerată mai sigură decât celelalte metode disponibile. Al doilea loc în preferințele românilor este ocupat de plata contactless cu cardul la un terminal POS, iar locul trei revine transferului instant cont-la-cont.

## Cunoștințe practice despre plățile non numerar

Componenta care evaluează nivelul de Cunoștințe practice despre cum se folosesc plățile fără numerar măsoară înțelegerea respondenților privind alternativele de plată digitale și dacă au abilitățile pentru a le folosi în mod eficiente. Aceasta a înregistrat 55 de puncte din 100, rezultat ce indică faptul că înțelegerea limitată a aspectelor tehnice ale plăților digitale împiedică mulți români să aprecieze ușurința de a folosi aceste metode și, prin urmare, adoptarea acestora.

Indicele Plăților Digitale (Digital Payment Index; DPI) este un instrument de analiză care urmărește evoluția plăților digitale la nivel național. Indicele a fost realizat anul acesta în patru țări: Austria, Croația, România și Ungaria, analizând datele înregistrate la nivelul anului 2022. România a obținut un scor de 56 din 100 de puncte, rezultat calculat pe baza punctajelor individuale ale celor trei sub-indici: 70 pentru Infrastructură, 55 pentru Cunoștințe și 44 pentru Utilizare.

A consemnat Ion BOGDAN



# Orașe inteligente: sprijinul de la UE este prea fragmentat

„Lighthouse“ – programul pentru cercetare și inovare al UE în valoare de 400 de milioane de euro, menit să ajute orașele europene să devină mai inteligente – a sprijinit multe dintre acestea în eforturile lor de a economisi resurse, de a reduce poluarea și de a îmbunătăți serviciile urbane cu ajutorul tehnologiei, se arată într-un nou raport al Curții de Conturi Europene.

Proiectele finanțate au obținut, în mare parte, realizările preconizate și au dus la soluții de tip „smart city“ în domenii precum calitatea aerului, eficiența energetică și electromobilitatea. Însă, pe de altă parte, nu este sigur că și alte orașe vor beneficia de astfel de soluții inovatoare deoarece programul nu a fost bine sincronizat cu alte inițiative ale UE, iar finanțarea publică și privată este puțină și fragmentată. Coordonarea trebuie deci îmbunătățită dacă se vrea ca cele 100 de orașe din UE care beneficiază în prezent de sprijin să atingă neutralitatea climatică până în 2030.

În perioada 2014-2020, Comisia Europeană a gestionat diverse programe de sprijinire a proiectelor de tip „smart city“. Unul

dintre aceste programe, numit „Lighthouse“, care face parte din programul-cadru pentru cercetare și inovare Orizont 2020, a sprijinit 120 de orașe din 24 de state membre, printre care Barcelona, Dresda, Rotterdam și Viena. Programul său succesori pentru perioada 2021-2027 este misiunea intitulată „Orașele inteligente și neutre din punctul de vedere al impactului asupra climei“ (din cadrul programului pentru cercetare și inovare Orizont Europa), care urmărește să ajute 100 de orașe să devină neutre din punct de vedere climatic până în 2030, precum și să asigure faptul că toate orașele din UE le vor urma exemplul până în 2050.

„Pentru a putea ajuta mai multe orașe din UE să devină mai inteligente și mai ecologice prin intermediul tehnologiei, UE ar trebui să valorifice potențialul de replicare a rezultatelor deja obținute“, a declarat doamna Ildikó Gáll-Pelcz, membra Curții responsabilă de raport. „Faptul că







putem vedea soluții tangibile rezultate din programul «Lighthouse» este un lucru pozitiv, însă fragmentarea frânează adoptarea lor pe scară mai largă.“

## Un program bun, în teorie

Potrivit auditorilor, programul „Lighthouse“ a fost bine conceput, a răspuns nevoilor orașelor și a oferit un cadru adecvat pentru demonstrarea unor tehnologii „apropiate de piață“ din diferite domenii. În urma proiectelor finanțate, au rezultat mai multe sute de soluții „smart city“ în orașele participante, majoritatea fiind legate de energie, cum ar fi eficiența energetică a clădirilor și a iluminatului și rețele inteligente. Pe baza unui eșantion de proiecte finalizate, auditorii au constatat că acestea și-au atins sau chiar au depășit în jur de două treimi din obiectivele propuse.

Programul „Lighthouse“ nu finanțează însă replicarea acestor soluții și în alte orașe; or, acesta este exact mijlocul prin care misiunea urmărește să își atingă scopul privind neutralitatea climatică, și anume prin replicarea soluțiilor dezvoltate în cadrul altor inițiative de cercetare și inovare. Misiunea ar putea ajuta astfel la valorificarea optimă sau la replicarea soluțiilor obținute în urma proiectelor din programul „Lighthouse“. Nu se întâmplă însă așa pentru că cele două programe nu sunt bine coordonate între ele și, drept consecință, experiența acumulată nu este valorificată pe deplin. Auditorii solicită deci Comisiei nu numai să evalueze potențialul de replicare a soluțiilor proiectelor „Lighthouse“, ci și să asigure o mai bună coordonare între cele două programe.

## Lipsa de implicare costă

Lipsa de implicare a cetățenilor sau chiar rezistența și opoziția acestora pot duce la eșecul soluțiilor de tip „smart city“. Auditorii subliniază că obținerea implicării cetățenilor s-a dovedit a fi esențială, dar adesea dificilă. Pentru multe proiecte „Lighthouse“ a fost foarte laborios să implice cetățenii

și trei sferturi s-au confruntat fie cu o rezistență din partea cetățenilor, fie cu o lipsă de implicare a acestora în cursul implementării soluțiilor planificate. Auditorii cer Comisiei să se asigure de implicarea suficientă a cetățenilor în viitoarele proiecte demonstrative urbane.

Fondurile de la UE s-au dovedit a fi importante pentru orașe, dar orașele participante nu au o certitudine cu privire la finanțarea globală care este efectiv disponibilă din partea UE. Acest lucru este valabil în special pentru resursele pe care Comisia le va pune la dispoziția orașelor sprijinite în cadrul misiunii. Auditorii fac apel la executivul UE să evalueze capacitatea de finanțare a orașelor și să le sprijine pe cele cu deficite de finanțare prin crearea de sinergii cu surse naționale și regionale de finanțare și cu investiții private.

Orașele inteligente pot aduce beneficii cetățenilor și întreprinderilor prin reducerea amprentei lor de carbon și prin transformarea proceselor și a serviciilor tradiționale cu ajutorul tehnologiei. De exemplu, un oraș inteligent urmărește să asigure o mai mare receptivitate a serviciilor sale, să îmbunătățească transporturile, gestionarea apei și a deșeurilor, iluminatul stradal și încălzirea clădirilor. Proiectele „Lighthouse“ sunt inițiative demonstrative de anvergură pentru mediul urban, care ar trebui să integreze în mod inovator tehnologii „apropiate de piață“ din diferite domenii, astfel încât să poată testa și replica soluții și modele de afaceri. Se estimează că valoarea investițiilor de care orașele au nevoie pentru a atinge neutralitatea climatică depășește cu mult finanțarea pe care UE o poate pune la dispoziție. Conform estimărilor, 100 de orașe europene cu o populație medie de 100.000 de locuitori ar trebui să investească 96 de miliarde de euro pentru a deveni neutre din punct de vedere climatic până în 2030.

A consemnat Bogdan PANȚURU



# Evoluții pe piața de capital

## La cereale, an comercial incert

Chiar și cu o recoltă mai mare, stocurile globale de grâu sunt în scădere cu 11 procente față de anul precedent. Aceasta și din cauza situației din Ucraina și expirarea inițiativei privind exportul de cereale prin Marea Neagră. Alternativa, coridorul din Marea Neagră, a permis până în prezent transportul unei cantități minime de cereale, astfel încât Ucraina se bazează în mare parte pe transbordarea prin portul românesc Constanța sau prin alte țări europene prin intermediul căilor ferate, al camioanelor sau al barjelor, potrivit unei analize a Departamentului pentru Agricultură al SUA, USDA.

Pe măsură ce Ucraina continuă să valorifice rutele de export în afara principalelor sale porturi de la Marea Neagră, USDA a ajustat cu 1,7 milioane de tone prognoza privind exporturile de cereale din 2023/24, până la 34,1 milioane de tone, în urma unor ajustări în creștere pentru grâu, porumb și, într-o măsură mai mică, orz.

În ciuda acestui fapt, exporturile de cereale ar putea fi cu 27% mai mici față de anul precedent și cu 28% față de media de 5 ani de dinainte de război, din cauza exporturilor limitate pe cale maritimă din cauza inițiativei pentru cereale din Marea Neagră (BGSİ).

Scăderea preconizată a exporturilor se datorează, de asemenea, în parte, unor stocuri mai mici. Deși analiștii prognozează că producția de cereale va fi cu 3,5 milioane de tone mai mare în 2023/24, stocurile sunt cu 9,5 milioane de tone mai mici decât în anul precedent.

După recolta din iulie, Ucraina a exportat 4,8 milioane de tone de grâu până în prezent, cu 500.000 tone mai puțin față de aceeași perioadă a anului trecut, potrivit ultimei analize a Departamentului pentru Agricultură al SUA.

Cele mai multe exporturi de grâu sunt destinate României, Spaniei sau Egiptului, deoarece Ucraina are capacitate limitată de a expedia volume mari către Africa Subsahariană și Asia, se arată în raportul USDA.

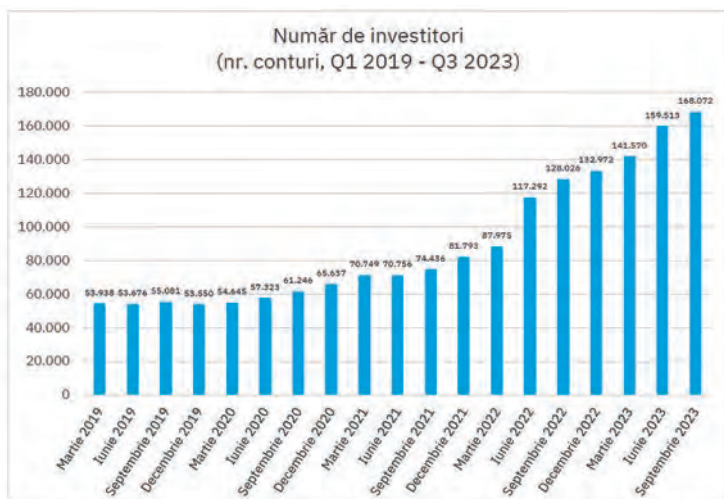
Trebuie precizat că produsele agricole pot fi importate numai pe baza unui acord emis de către Ministerul Agriculturii și Dezvoltării Rurale pentru operatorii economici cu sediul social și punctul/punctele de lucru pe teritoriul României, care desfășoară activități în următoarele sectoare economice: fabricarea uleiurilor și grăsimilor; fabricarea produselor de morărit; fabricarea preparatelor pentru hrana animalelor de fermă; creșterea animalelor.



## BVB – singura bursă din Europa prezentă în Top 5 IPO-uri globale

Bursa de Valori București (BVB) a fost singura bursă din Europa cu un IPO semnificativ la nivel global: oferta de 2 miliarde dolari a Hidroelectrica a plasat BVB pe locul 4 în clasamentul global în funcție de valoarea unei oferte înregistrate în primele 3 trimestre, potrivit unui comunicat de presă.

Competiția internațională la nivelul bursei de valori pentru atragerea de companii care să se listeze s-a intensificat în acest an. Ofertele publice inițiale (IPO) au fost mai puține atât ca număr cât și ca valoare până acum în acest an la nivel global, iar apetitul acționarilor de a aduce companii noi pe burse în special în piețele din SUA și Europa a fost eclipsat de activitatea din piețele din Asia. Chiar și în aceste condiții, pe fondul tensiunilor geopolitice internaționale și a unui mediu macroeconomic incert, o serie de IPO-uri au reușit să marcheze în mod semnificativ peisajul investițional. Cea mai mare ofertă publică inițială (IPO) de până acum în acest an a fost de 5,2 miliarde dolari și a fost realizată de Arm, companie înregistrată în Regatul Unit și listată pe NASDAQ (SUA). Kenvue, companie americană, s-a listat la Bursa de la New York (NYSE) după o ofertă încheiată cu succes la 4,4 miliarde dolari. Pe locul al treilea în topul celor mai mari IPO-uri globale încheiate cu succes până acum în acest an se afla Adnoc Gas din Emiratele Arabe Unite, companie listată pe bursa din Abu Dhabi după un IPO de 2,5 miliarde dolari. Compania românească Hidroelectrica, lider în producția de energie electrică din surse 100% regenerabile, s-a listat la Bursa de Valori București (BVB) pe 12 iulie, ca urmare a celui mai mare IPO realizat vreodată în România: 2 miliarde de dolari. Pe locul al cincilea se află compania Nexchip din China care a fost listată pe Bursa din Shanghai, ca urmare a unei oferte de 1,9 miliarde dolari. Astfel, BVB a fost singura bursă din Europa cu un IPO semnificativ la nivel global: oferta de 2 miliarde dolari a Hidroelectrica a plasat BVB pe locul 4 în clasamentul global în funcție de valoarea unei oferte înregistrate în primele 3 trimestre.



Grafic 2: Evoluția numărului de investitori în perioada cuprinsă între primul trimestru din 2019 și al treilea trimestru din 2023.  
Sursa: FCI.

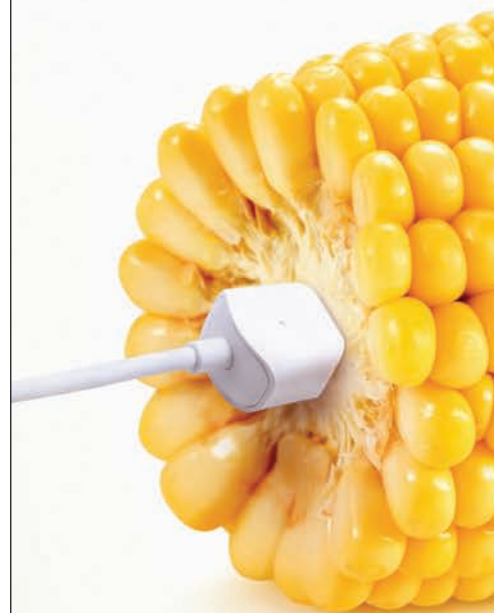
Pagini realizate cu sprijinul AgroGo.ro

Bogdan PANȚURU



**AgroGo**

**BURSA ONLINE DE CEREALE**



Ești la curent cu  
**piața cerealelor.**



[www.agrogo.ro](http://www.agrogo.ro)



# Un român din cinci plătește abonament premium pentru YouTube

Aproape o treime dintre români (31%) preferă YouTube Premium ca opțiune în ceea ce privește rețelele sociale, arată datele unui studiu de specialitate.

Conform United Media Services, părerile cu privire la utilitatea abonamentelor premium sunt împărțite, iar oamenii cred mai degrabă că nu merită să plătească pentru unele beneficii și caracteristici premium ale platformelor de social media pe care le folosesc. Astfel, marea majoritate (87%) a celor care utilizează Facebook și/sau Instagram, de exemplu, nu este interesată să plătească pentru un abonament premium (fără reclame) la Meta, informează Agerpres.

Cu toate acestea, respondenții găsesc o oarecare valoare în plata pentru versiunile premium YouTube și Spotify, cea mai mare parte de până la 25 de lei/lună.

Potrivit sursei citate, trei din zece utilizatori de rețele sociale au declarat că plătesc, în prezent, pentru unele abonamente premium, YouTube Premium fiind cel mai folosit (unu din cinci utilizatori YouTube). De asemenea, un utilizator din zece Facebook/Instagram a menționat că s-au abonat, deja, la Meta Premium.

Cercetarea relevă, în conformitate cu datele analizate, că YouTube are serviciile premium cele mai atractive pentru utilizatorii de social media (31% fiind interesați de YouTube Premium), platforma fiind urmată de Meta Premium (Facebook & Instagram) – cu 11%, Spotify Premium (10%) și LinkedIn Premium (8%).

„În ceea ce privește aglomerarea de reclame din rețelele de socializare, românii au observat-o, dar s-au obișnuit cu ea și par



să nu fie deranjați de acest aspect. Mai mult decât atât, mulți utilizatori consideră în mod conștient reclamele de pe rețelele de socializare drept o sursă importantă de informații în vederea realizării cumpărăturilor și uneori chiar un subiect interesant de discuție cu prietenii, pe care nu l-ar rata. Putem conchide astfel că, în mod interesant, reclamele pe rețelele sociale nu reprezintă pentru utilizatori un factor disturbator atât de puternic pe cât ne-am putea aștepta astfel încât să ducă la decizia obținerii unui abonament premium, fără reclame”, a explicat Anca Băcăianu, șefă de Cercetare și Strategie la United Media Services.

Studiul a fost realizat sub formă de interviuri online de către agenția United Media Services, în perioada 9-14 noiembrie 2023, pe un target grup de români activi, cu vârste cuprinse între 18-55, din zone urbane, și a vizat modalitatea în care aceștia folosesc platformele de socializare și conținutul lor plătit, atitudinile și interesele acestora în ceea ce privește abonamentele premium. (I.B.)



DOMENIILE  
**OSTROV**  
— 1947 —

*Cadouri  
cu gust!*



FACEBOOK / INSTAGRAM  
@DOMENIILEOSTROV.RO

WWW.DOMENIILEOSTROV.RO





**BASF**

We create chemistry

**XR**  
TECHNOLOGY

Tehnologia de succes pentru  
protecția culturilor de cereale.



**XR**  
CARE

Flexity® Trio  
Revcare®

**XR**  
STAR

Revystar® Flex  
Priaxor®

Utilizați cu precauție produsele fitosanitare. Citiți întotdeauna eticheta și informațiile despre produs înainte de utilizare. Atenție la simbolurile și indicațiile de pericol.