

Lumea Satului

Revistă lunară de agricultură,
dezvoltare rurală și cultură tradițională

Anul XX • nr. 2 (439) • 1 – 29 februarie 2024 • 25 lei

www.lumeasatului.ro www.agro-business.ro f lumeasatului



Elumis® ține buruienile la distanță! Erbicid cu aplicare în postemergență.

- Simplu de aplicat
- Spectru de combatere foarte larg
- Flexibilitate în alegerea momentului aplicării



PRIMEȘTI
ÎN APOI *

20 lei/litru
de produs
achiziționat

Accesează
www.promosyngenta.ro
sau scanează codul QR și
completează documentul
de participare
sau sună reprezentantul
zonal Syngenta



*Produsele participante la promoție sunt Elumis 12x1L și Elumis 20L. Suma este rambursată direct în cont, la finalul campaniei. Detaliile și regulamentul campaniei pot fi accesate pe www.syngenta.ro

 **Elumis®**

syngenta.

Cumpara inteligent!

AGRO
PARTNERS



... ACTUALIZARE
COMPLETA



COSITOAARE
INTRETINERE DRUMURI
FEMAC DOC 201 4.3

LAMA DE ZAPADA
HYDRAC UNI-310

INCARCATOR FRONTAL
STOLL SOLID 35-18 P



Experimenteaza cel mai bun nivel de productivitate, simplitate si manevrabilitate din seria de tractoare 5D Keyline, de 65 si 97 CP, cu unul dintre utilajele de mai jos si beneficiaza de o reducere semnificativa.

- COSITOAARE INTRETINERE DRUMURI FEMAC DOC 201 4.3
- INCARCATOR FRONTAL SOLID 35-18 P, FURCA PENTRU EUROPALETI SI CUPA UNIVERSALA 1,60m/ 0.52mc
- LAMA DE ZAPADA HYDRAC UNI-310

Pentru oferta detaliata te asteptam la unul din sediile noastre.
Imagini cu titlu de prezentare.

NHR AGROPARTNERS / Telefon +40 21 300 79 06 / office@vait.ro
www.nhr.ro  www.facebook.com/NHRAgropartners/

On into new Fields!



6 Prietenia

8-9 Proteste cu zeci de tractoare și camioane la Roman și Bacău

20 Județul Vaslui: „Buchetul grădinii“, cu legume din propria fermă

26-27 Alba: Struguri culeși pentru „vinul de gheață“

38-40 Recomandări pentru pregătirea și desfășurarea campaniei de fătări la specia ovină

44-46 O tânără din Botoșani a deschis o carmangerie prin Programul Start-up Nation

48-49 Pesticidele - sănătatea omului și a mediului

50-51 Mii de persoane la Iași pentru a sărbători 165 de ani de la Unirea Moldovei cu Țara Românească

54-55 Ce este prosecco?

56-58 Popas lângă șoaptele clopotelor de la Mănăstirea Agapia

CONSILIUL CONSULTATIV pentru agricultură sustenabilă organizat sub auspiciile revistei Lumea Satului

- Prof. univ. Florin STĂNICĂ – USAMV București
- Prof. univ. Horia GROSU – USAMV București
- Dr. ing. Mihai COMAN – ICDP Pitești Mărăcineni
- Dr. ing. Pompiliu MUSTĂȚEA – dir. gen. INCDA Fundulea
- Dr. ing. Ion MARIAN – dir. gen. ICDVV Valea Călugărească
- Dr. ing. Costel VÂNĂTORU – dir. gen. Banca de Resurse Genetice Vegetale Buzău
- Dr. ing. Claudiu FRÂNC – Președinte Federația Crescătorilor de Bovine din România
- Dr. Adrian BALABAN – Președinte Asociația Medicilor Veterinari pentru Suine din România

Jurnaliștii publicației noastre sunt membri ai Asociației Presei Agricole din România – APAR, asociație afiliată ENAJ (The European Network of Agricultural Journalists) din 2013.

Lumea Satului

Editor general: Ion Banu – 0744.68.25.47

Redactor-șef: Bogdan Panțuru – 0770.69.12.41

Redactor corector: Oana Petre-Dascălu

Redactori: Anca Lăpușeanu, Laura Zmaranda

Colaboratori: Teofilia Banu, Daniel Botănoiu, Silviu Buculei, Andrei Oprea-Banu, Aurora Grigore, Beatrice Modiga, Vasile Popescu

Grafică & tehnoredactare:

Mariana Cismaru

Marketing, abonamente, difuzare:

e-mail: marketing@lumeasatului.ro

Nicușor Oprea-Banu: 0752.15.01.46;
0722.27.13.38

e-mail: nopreabanu@yahoo.com

Mariana Cismaru: 0748.34.68.40

Compartiment financiar:

ec. Adina Albu

dr. Niculae Simion: 0741.21.76.27

Editura: ALT PRESS TOUR București

Director general: ing. Ion BANU

Director executiv: ing. Nicușor Oprea-Banu

Redacția: str. Moinești nr. 12, Bl. 204,
Sc. A, Ap. 4,
sector 6, București.

Tel./fax: 021.311.37.11; 0756.11.38.88

Pentru corespondență: OP 16 CP 39

E-mail: lumeasatului@gmail.com

www.lumeasatului.ro

www.agro-business.ro

 [lumeasatului](https://www.facebook.com/lumeasatului)

ISSN 1841-5148

Toate drepturile asupra acestei ediții a revistei sunt rezervate SC ALT PRESS TOUR SRL, reproducerea (integrală sau parțială) a materialelor publicate nefiind permisă fără aprobarea, în scris, a editorului. Precizăm că întreaga răspundere privind corectitudinea informațiilor din articolele pe care le publicăm revine autorilor.

Tipar executat la Tipografia ARTPRINT



ZĂRNĂIE PUȘCA LA PÂRLEAZ

După multă vreme l-am zărit, din curtea casei mele de la țară, pe Neica Ilie trecând la vale în drum spre sat. Mă vede la rândul său și, cu respectul specific țăranului bine crescut ce nu uită „cei șapte ani de-acasă“, se oprește, mă privește îndelung, încercând parcă să se dumirească asupra identității mele și-mi dă binețe. Mă grăbesc să-i răspund ușor rușinat că mi-a luat-o înainte. Se apropie încet, sprijinindu-se de un... parcă e prea mult să-i spun baston.

Nea Ilie, cum îi spuneam cu toții în vremurile pe care încă mi le amintesc, este acum ușor trecut de 90 de ani. O viață cu experiențe, greutăți, împliniri, duse prin tumultul vremurilor cu bărbăția specifică țăranului neaș, hotărât să înfrângă orice și oricând pentru a rămâne cu „pieptul în față și umerii înapoi“, cum îi place și-acum să spună.

Îl invit alături de mine pe o bancă sub cireș. Bag seamă că-i cade bine un pic de odihnă, mai cu seamă când are și cu cine schimba o vorbă. Îl întreb de una, de alta, atât cât să-l incit la poveste. Îi place și se pornește. Se simte că-i pică bine prilejul de a-și depăna amintirile. Îl ascult, îl aprob și-l încurajez atunci când încearcă ușoare nostalgii.

La un moment dat, parcă trezit dintr-o adâncă meditație, mă privește și mi se adresează:

„Dar spune-mi despre dumneata, ce se aude pe-acolo, pe la București, prin lume, se spune că ne cam zornăie puștile la pârleaz.“

„Ei, nu-i chiar așa“, îi zic.

Și ne-am antrenat în discuții din care aveam să aflăm părerea oamenilor satelor despre economie, politic, administrație și... siguranță. Se vede treaba că de-acolo, din lumea satului, lucrurile se văd altfel decât din „buricul târgului“, cum se spune. Oamenii aici sunt mai bine ancorați în realitățile vieții, ale vremii și vremurilor pe care le trăim. Temerea, însă, pentru „ziua de mâine“, pentru viitorul tinerei generații, al lumii în ansamblul său, generată de starea generală a economiei, alterarea vieții sociale, conflictele armate tot mai apropiate de propriile granițe, este acum parcă mai mare ca oricând.

Oamenii se tem de ce va fi să fie, de ce s-ar putea întâmpla. Așadar, încerc să cred că Neica Ilie cam are dreptate când spune că „noi, oamenii, ne-o cam facem cu mâna noastră. N-avem grijă de țară, de oamenii și bunurile ei și nici nu ne-am prea respectat vecinii. În loc de binețe, le-am cam băgat bățul prin gard. Vecinului oferă-i măcar un zâmbet, dacă nu-ți dă mâna să-i dai și-o bucată de pâine. Mare lucru respectul! Apoi, să știi să te gospodărești, să-ți pui de-o parte nu doar ce-ți trebuie azi“.

Înțelepte vorbe! Sunt, de fapt, concluziile omului simplu, ale țăranului neaș, cu experiență și respect pentru semeni.

Un dialog, o poveste și multe puncte de vedere pe care n-am cum să nu le respect, mai cu seamă când asupra lor zăbovește un bătrân simpatic ca Neica Ilie. Este de luat aminte. Iar despre vreme și vremuri, cum spuneam, să sperăm că viața își va urma cursul firesc, iar armele de la... pârleazul țării își vor sfârși zornăitul înainte să-l treacă. Ce minunat ar fi!

Ion BANU

agro**BUSINESS**
România

paginile 59-82

PRIETENIA

Cred că cel mai mult pe lume contează cât de fericit ești, iar prietenia are cu siguranță un rol esențial în stabilitatea emoțională.

Tot timpul am observat că de oamenii prietenoși depinde nu doar calitatea comunicării, ci și calitatea emoțională, cea a simțurilor inimii și ale minții. Interesant este cum procedăm atunci când suntem apreciați, facem tot felul de lucruri frumoase și ne dedicăm trup și suflet muncii sau celor din jurul nostru. Probabil, fiecare dintre noi a observat, măcar o dată, cât de trist este atunci când greșim sau când ni se greșește și cât de fericiți devenim în momentul în care prietenii, familia și persoanele din jur ne apreciază prin prisma modului în care funcționăm. Dacă ești blând, darnic, zâmbăreț și deschis, numărul celor care îți vor întoarce spatele va fi infim, pentru că omul își dorește de la viață bună dispoziție și liniște interioară, iar dacă tu reușești să le emani pe aceste trei vei deveni ca un magnet, dar și ca o călăuză pentru ceilalți.

Ce trebuie să înțelegem este faptul că noi, oamenii, ori cu ajutorul propriei

noastre rațiuni, ori cu ajutorul trimis de Cel de Sus, avem ca scop răspândirea binelui și căutarea frumosului în tot și în toate. Deși știm și înțelegem adevăratul nostru scop pe acest pământ, de multe ori îl ocolim, poate din cauza problemelor personale sau poate din cauza celorlalți, cine știe..., dar, așa cum am scris mai sus, scopul nostru trebuie să fie liniștea și fericirea creată în jurul nostru.

Faptul că tot timpul ne simțim bine când avem pe cineva drag lângă noi, când ne zbatem pentru binele celorlalți denotă iarăși că omul este creat pentru a da un sens tuturor lucrurilor și pentru a pune emoție în toate. Emoțiile pozitive îl schimbă chiar și pe cel mai rău om, pentru că îi deschide porțile sufletului ce plutește în tristețe...

În final, fiindcă am divagat puțin de la subiectul prietenie, vreau să spun că pe mine prietenii și familia m-au ținut tot timpul în picioare, au fost și lucruri bune și mai puțin bune, dar tot timpul cineva a fost acolo și mi-a transmis o linie bună de urmat.

Alex OPREA-BANU



The FMC logo consists of a stylized red 'F' followed by the letters 'M' and 'C' in a bold, sans-serif font.

An Agricultural
Sciences Company

Omnera®

Erbicid pentru cereale

Timpul progresului!

- LQM Technology – cea mai nouă tehnologie pentru un control rapid al buruienilor cu frunza lată din culturile de cereale păioase
- Sinergismul celor trei substanțe active asigură combaterea unui spectru larg de buruieni cu frunză lată anuale și perene, inclusiv a celor dificil de combătut (precum volbura, Veronica, turița etc.)
- Fereastră largă de aplicare: din stadiul de 2 frunze ale culturii, până la apariția frunzei standard

Descoperiți portofoliul complet FMC pe site-ul www.fmcagro.ro

Omnera® este marcă comercială sau afiliată FMC Corporation.

UTILIZAȚI PRODUSELE DE PROTECȚIA PLANTELOR ÎN SIGURANȚĂ ȘI CU RESPONSABILITATE. CÂND APLICAȚI PRODUSE PENTRU PROTECȚIA PLANTELOR, URMAȚI ÎNTOTDEAUNA INSTRUCȚIUNILE MENȚIONATE PE ETICHETĂ.

Proteste cu zeci de tractoare și camioane la Roman și Bacău



La mijlocul lunii ianuarie 2024, fermierii și transportatorii din zona Romanului s-au adunat pentru a protesta, mai multe zile consecutiv, într-un marș cu traseu de pe varianta Roman-Vest, apoi prin Roman spre sensul giratoriu de la Favorit, urmat de cel de la Horia și întoarcere pe centura ocolitoare. Oamenii au multe revendicări adresate factorilor cu putere de decizie, unele deja expuse în spațiul public, altele pe care le-au prezentat în aceste zile, sperând că le vor fi ascultate doleanțele. Aceștia spun că unele dintre rezolvările venite din partea Guvernului sunt o parte dintre măsurile adoptate deja de ceva vreme, dar care abia acum se vor pune în practică. Pentru altele, în schimb, deocamdată nu au fost emise soluții, acesta fiind și motivul revenirii acestor două categorii în stradă.

Fermierii și transportatorii din zona Romanului nu renunță: „Noi am plecat de la zero!“

Fermierul Ștefan Lungu de la Edysyl Agri 2021 ne-a spus la protestul de la Roman, județul Neamț, de ce i-a ajuns „cuțitul la os“ și a ieșit în stradă.

„Am o suprafață pe care o lucrez în arendă de 400 ha, împreună cu băiatul meu. Nu ne-a ajuns cuțitul la os, ci a trecut jumătate de os. Sunt scumpe toate: îngrășămintele, pesticidele,

erbicidele, iar produsele noastre sunt foarte ieftine. Pe venit, la întreaga afacere ni s-au adăugat 3%, gândiți-vă câți bani plătim noi; avem leasing, rate la bănci, avem de plătit inputuri, sunt foarte scumpe. Nu mai avem nicio șansă, începând de anul acesta. Lucrez teren în agricultură din anul 1992, când proprietarii spuneau că am făcut iar CAP-uri, colhozuri; le-am arătat că se poate lucra și în asociație, mai ales bătrânii care nu puteau lucra terenurile, așa am mers până în anul 1997. În schimb, din 1997 până în 2021, terenurile

românilor au fost pârloagă, respectiv până a apărut subvenția, care ne mai ridică un pic. Dar acum nu o luăm la timp, iar noi trebuie să plătim taxe, impozite. Tinerii noștri vor avea șansă în agricultură doar dacă vor fi sprijiniți. Dacă nu sunt ajutați, nu vor avea ce pune pe masă”, ne spune fermierul Ștefan Lungu, la protestul de la Roman, care a durat mai multe zile.

„Cerealele ucrainene reprezintă bătaia de cap a fermierilor români”, adaugă un alt fermier participant la protest. Ion Furdui, din județul Bacău, ne spune de ce a ieșit el în stradă:

„Sunt fermier din comuna Sărata, județul Bacău, lucrez în jur de 300 ha, dintre care la APIA sunt declarate doar 50 ha, din cauza sistemului acesta prost. Suntem nemulțumiți din pricina cerealelor ucrainene care sunt tranzitate în România și ne dau prețurile de dumping, la un preț de jumătate față de cel realizat de noi, diferența dintre input și output fiind dublă.

Situația aceasta este a agricultorilor și a transportatorilor, noi depindem și de transportul direct din câmp. Nu am cu ce să plătesc leasingul pentru că anul trecut am fost într-o zonă calamitată, de secetă. Guvernarea trâmbează, iar noi suferim!”, specifică acesta.

Taxele, motorina, accizele cresc toate!

Constantin Câmpănu din comuna Sărata, județul Bacău, a ieșit în stradă pentru că nu mai poate continua.

„A crescut prețul la toate! Nu mai putem da înainte! Taxele, motorina, accizele cresc toate. Cultiv 150 ha cu grâu, rapiță, porumb și soia. Ne dorim să se schimbe ceva, să nu mai fie taxele acestea, să putem angaja și noi oameni,



să putem merge înainte, să fie mai ușor. Ca tânăr, să fii fermier este foarte greu. Sperăm să schimbăm ceva cu acest protest.”

Transportatorii de persoane s-au alăturat protestatarilor. Berzea Ion adaugă faptul că accizele dublate la combustibil fac să sară toate prețurile.

„Sunt de la o firmă de transport persoane. Am venit în grupul lor să mă afiliiez cu ei, să protestez pentru că și eu sunt nemulțumit din cauza RCA-ului. La un autobuz de transport persoane plătesc 8.000 de lei RCA-ul. La un microbuz, 4.000 de lei. Ne-au spus că de la 1 ianuarie 2024 nu vor mări prețurile, dar imediat au băgat accizele la motorină. Prețul la litrul de motorină a ajuns la 8 lei, dar au spus că nu va crește. După acciza pe care au introdus-o, automat vor sări toate prețurile.”

Începând de vineri, 19 ianuarie 2024, timp de mai multe zile s-au alăturat protestului tot mai mulți fermieri din Roman și Bacău, dar și oameni de rând, cu mașini mici.

Beatrice Alexandra MODIGA



„Fermierul anului 2023“, la Botoșani



Asociația Crescătorilor de Ovine și Caprine (ACOC) Moldoovis, împreună cu Asociația Crescătorilor de Taurine și Stațiunea de Cercetare Popăuți, a organizat, la începutul lunii ianuarie, a VII-a ediție a Balului Fermierului.

Evenimentul a debutat cu imnul fermierilor, cântat de Andreea Tîrnaucă, o fetiță de șapte ani, elevă a Liceului de Arte Botoșani, după care Ansamblul din comuna Corlăteni a oferit un moment artistic. Au urmat prezentarea invitaților și discursurile acestora, după care gazdele evenimentului au premiat 20 dintre cei mai performanți fermieri, membri ai Asociației Moldoovis. În urma punctajului, pe primul loc s-a clasat Ionuț Agafiței, un fermier din județul Vaslui, pe doi Marin Mărgireș din Lișmănița, iar pe trei Giani Iordăchescu, din localitatea Dacia, comuna Nicșeni.

Premiu surpriză pentru Ionică Nechifor

Ionică Nechifor, președintele Asociației Moldoovis și totodată director al Stațiunii de Cercetare Popăuți, a avut parte de o surpriză, chiar înainte de desemnarea fermierului anului 2023. Membrii Asociației Moldoovis i-au făcut cadou un mascul din rasa Kangal, moment în care Ionică Nechifor a devenit foarte emoționat.

Amfitrionul balului a fost fermierul Ionică Nechifor, care a mărturisit că ar fi vrut să amâne petrecerea în semn de susținere față de fermierii care protestează în aceste zile atât la Botoșani, cât și la București. Acest lucru nu a mai fost, însă posibil.

„Vă spun bun-venit la cea de-a șaptea ediție a Balului Fermierilor din județul Botoșani, dar și din



regiunea Moldovei pentru că avem fermieri din Vaslui, Neamț și Iași. Aș vrea să vă spun că, dacă aș fi putut să amân acest eveniment, aș fi făcut-o în semn de respect pentru fermierii care astăzi sunt în stradă. Dar, din păcate, nu mai puteam să întorcem ceva ce era stabilit de câteva luni...”, a spus Ionică Nechifor.

Fermierul anului 2023, un crescător de animale cu peste 500 de oi

Premiul „Fermierul anului 2023” i-a fost acordat lui Adrian Sauciuc din comuna Ungureni, unul dintre cei mai mari crescători de oi din rasa Karakul de Botoșani.

În cadrul evenimentului de la Botoșani, cei mai performanți crescători de ovine ai anului 2023 au fost premiați, iar titlul de „Fermierul anului” 2023 i-a

revenit lui Adrian Sauciuc din comuna Ungureni. Botoșăneanul deține o fermă cu peste 500 de capete de ovine din rasa Karakul.

„Să ne unim și să fim cât mai mulți aici, cât mai mulți”, a fost apelul lui Adrian Sauciuc, care a primit din partea organizatorilor o statueta cu „Fermierul anului” și un motocultor.

În total, 30 de producători agricoli au fost recompensați cu diverse premii necesare muncii din fermă: de la generator de curent, la aparat pentru gard electric sau butoaie. Inclusiv Ionică Nechifor a avut parte de o surpriză din partea echipei de la Stațiunea Popăuți și a primit un câine de rasă.

Beatrice Alexandra MODIGA



Fermierii campioni la floarea-soarelui aleg hibrizii Pioneer®



Într-un an dificil din punct de vedere climatic, predominat de secetă și arșiță, ceea ce a determinat ca în majoritatea zonelor din țară producțiile să fie mai mici față de anul trecut, compania Corteva Agriscience anunță o nouă serie de fermieri campioni la floarea-soarelui. Este vorba despre fermieri din diferite zone ale țării, care au ales hibrizii de top Pioneer® și nu au dat greș, fiind mulțumiți la proba cântarului de producțiile obținute în condițiile unei campanii problematice.

În cadrul societății Vasidora, din localitatea Dochia, județul Neamț, domnul **ing. Justin Popovici** lucrează 550 ha și a devenit fermier campion la floarea-soarelui datorită hybridului **P64LE163**, care i-a oferit o producție de **4.800 kg/ha**. „Am avut anul acesta floarea-soarelui pe 95 ha, iar hybridul P64LE163 l-am semănat după triticale. Astfel că terenul a fost dezmiriștit și apoi arat, după care în primăvară am fertilizat cu îngrășământ triplu 15 – 200 kg/ha, plus DAP – 100 kg/ha și carbonat de calciu – 200 kg/ha, apoi am intervenit cu combinatorul, o trecere sau două, după caz. Am semănat la începutul lunii aprilie, am erbicidat cu Express și am avut două treceri cu insecticid, iar la cea de-a doua trecere cu insecticid am adăugat un fungicid și un îngrășământ foliar pe bază de bor. La prașilă, în stadiul de 8 frunze, am mai administrat uree – 60 kg/ha. Am recoltat la începutul lunii septembrie și am fost foarte mulțumit de acest hybrid, l-am avut pentru prima

oară în cultură și îl voi semăna și anul viitor pe 30 ha”, a precizat fermierul campion.



Tot în județul Neamț își desfășoară activitatea și următorul fermier campion, domnul **Alexandru Cepreagă**. Acesta a ales hibridul și a obținut o producție de **4.450 kg/ha**. „Lucrăm în familie 330 ha, floarea-soarelui am avut pe 48 ha și am semănat după cultură de porumb. Noi arăm terenul, apoi am fertilizat cu 200 kg/ha de îngrășământ triplu 15, după care am intervenit cu combinatorul. Anul acesta am semănat în jurul datei de 20 aprilie, atunci când am aplicat nitrocalcar 250 kg/ha și îngrășământ microgranulat 25 kg/ha. Am erbicidat preemergent, apoi am administrat Express. Cultura a mai primit un insecticid și un fungicid, atâta tot. Am recoltat după data de 20 septembrie și, din punctul de vedere al producției, a fost un an bun, nu și în ceea ce privește prețurile, ceea ce a făcut ca anul agricol să fie foarte dificil”, a afirmat domnul Cepreagă. Fermierul campion a mai declarat că va semăna anul viitor același hibrid pe o suprafață de 40 ha, adică toată suprafața pe care o va ocupa cultura de floarea-soarelui în ferma sa.



Fermier campion la floarea-soarelui a devenit și domnul **Gheorghe Bogdan Axânte** din localitatea Vorona, județul Botoșani. Acesta a ales hibridul **P64LE162** și a obținut o producție de **4.280 kg/ha**.



Următorul fermier campion este domnul **Sandor Kozel** din județul Mureș, localitatea Grindeni. Acesta lucrează o suprafață de 100 ha, floarea-soarelui a avut pe 22 ha, hibridul **P64LE99** oferindu-i o producție de **4.000 kg/ha**. „Am semănat floarea-soarelui după cultură de porumb, astfel că terenul a fost arat și pregătit cu combinatorul, una sau două treceri în funcție de cât este necesar. Am fertilizat cu îngrășământ NPK – 150 kg/ha la pregătirea patului germinativ și cu 150 kg/ha la semănat,



Între 15 și 20 aprilie, atunci am adăugat și îngrășământ microgranulat 20 kg/ha. Am erbicidat preemergent, apoi am administrat Express, am aplicat un insecticid preventiv în stadiul de 3 perechi de frunze. Atunci când plantele aveau în jur de 1 metru am administrat cu drona un fungicid și un îngrășământ foliar pe bază de bor. Aceasta este toată tehnologia, iar recoltatul a avut loc în prima parte a lunii septembrie. Anul viitor încă nu știu ce suprafață de floarea-soarelui voi semăna, dar sigur voi alege din nou hibridul P64LE99, pentru că este un hibrid tardiv, dar stabil, cu producții bune“, a declarat fermierul campion.

În județul Suceava, localitatea Stamate, fermier campion a devenit domnul **Andrei Claudiu Ursu**, care a ales hibridul **P64LE162** și a obținut **3.750 kg/ha**. „Lucrăm în familie 170 ha, floarea-soarelui am avut pe 55 ha, iar cultura premergătoare a fost porumbul. Terenul a fost arat, pregătit minimum cu un cultivator în primăvară și am semănat în a doua jumătate a lunii aprilie; atunci am administrat pe rând NPK - 200 kg/ha. Am erbicidat atât preemergent, cât și postemergent și am administrat un singur tratament format din fungicid, insecticid și îngrășământ foliar pe bază de bor. Recoltatul a avut loc în perioada 15 septembrie – 10 octombrie, a fost al doilea an când am ales acest hibrid și am fost mulțumit de producția obținută“, a punctat domnul Ursu.



Un alt fermier campion este domnul **Florentin Vișinoiu** din localitatea Săceni, județul Teleorman, care a cultivat hibridul **P64LE99** și a obținut o producție de **3.350 kg/ha**. „Lucrez 500 ha, floarea-soarelui am avut pe 135 ha, iar pe o suprafață de 50 ha am obținut 3.350 kg/ha cu hibridul P64LE99. Am semănat mai timpuriu, respectiv 14-15 martie, cred eu că așa se pretează acest hibrid și a fost și cel mai productiv din fermă, iar cultura premergătoare a fost grâul. Am arat în toamnă, am pregătit în primăvară cu combinatorul, la semănat am aplicat și îngrășământ complex 20.20.0 – 170 kg/ha, apoi la prașilă, aproape de apariția butonului floral, am administrat azotat de amoniu – 200 kg/ha. Pentru mană am mai aplicat cu tratament format din cupru sistemic, în stadiul de 3-4 frunze. În ceea ce privește erbicidele, am aplicat Express și am mai intervenit o dată cu un alt erbicid, la fiecare trecere am adăugat și insecticid sistemic și de contact. Recoltatul a avut loc la finalul lunii august; am avut parte de deficit mare de apă în zonă, însă producția a fost mulțumitoare pentru aceste condiții. Am semănat și alți hibrizi, am aplicat aproximativ aceeași tehnologie, dar nu s-au ridicat la această producție. Cultiv hibridul P64LE99 de când a apărut pe piață și îl voi semăna în continuare. Pe lângă acest hibrid am ales și P64LE162, iar în total voi semăna 100 ha cu hibrizii Pioneer“, a declarat domnul Vișinoiu.



IRIGAȚII INTELIGENTE!

Află unde, când, cum și de ce trebuie să irigi.

Aplicația **SmartRain de la Bauer** oferă posibilitatea de a-ți controla echipamentele din orice locație.

Poți obține o imagine de ansamblu cu informații în timp real despre starea mașinilor de irigare pe smartphone, tabletă sau calculator.

Verifică oricând starea de funcționare a pivotului, poziția curentă a sistemului și, dacă este necesar, ghidează-l către poziția de parcare necesară pentru lucrările planificate.



Sonda Corhize te ajută să iei decizii informate legate de programul de irigare, fertilizare și gestionarea culturilor.



Furnizează date despre:

- ✓ Rezerva de apă disponibilă în sol;
- ✓ Infiltrația efectivă a apei în sol;
- ✓ Consumul real de apă al rădăcinilor;
- ✓ Recomandări în timp real pentru procesul de irigații;
- ✓ Previțiunea consumului de apă pentru următoarele 3 zile.

ALEGE SISTEMELE INTELIGENTE PENTRU
SIGURANȚA ȘI PROFITABILITATEA CULTURILOR TALE.



INAZUMA® – soluția completă pentru combaterea dăunătorilor din cultura de rapiță



Inazuma®
INSECTICID

Insecticid cu activitate complexă, sistemică și de contact, cu efect de lungă durată.

- Acțiune sistemică prin ingestie asupra sistemului nervos al insectelor.
- Perioadă scurtă de pauză de la aplicare până la recoltare și o foarte bună rezistență la spălare.
- Insecticid piretroid cu spectru larg de combatere, efect șoc și activitate reziduală.
- Combate foarte bine insectele în stadiul de ou, larve și adulți.

Deși este o cultură profitabilă și o bună premergătoare pentru cerealele de toamnă, rapița este și o cultură sensibilă la condițiile climatice din toamnă, drept pentru care mai este numită și regina culturilor de câmp.

Pe lângă condițiile climatice din toamnă, bolile și dăunătorii constituie un alt grup de factori de risc care amenință această cultură, față de care trebuie acordată o atenție deosebită.

Compania Corteva Agriscience vă pune la dispoziție soluția completă pentru controlul celor mai importanți dăunători ai acestei culturi, insecticidul **INAZUMA®**.

Insecticidul Inazuma® este compus din două substanțe active:

□ **acetamiprid** cu acțiune sistemică ce pătrunde rapid în plantă și este protejată de spălare, oferind astfel protecție de lungă durată împotriva insectelor cu aparat bucal de înțepat și supt;

□ **lambda cihalotrin-piretroid** cu spectru larg de combatere, efect șoc și activitate reziduală.

Ambele componente fac ca insecticidul **INAZUMA®** să ofere siguranța atât de mult dorită de cultivatorii de rapiță.

Când vine vorba de controlul dăunătorilor din cultura de rapiță, precum **Gândacul lucios al rapiței** (*Meligethes aeneus*), **Gărgărița tulpinilor** (*Ceuthorrhynchus spp.*), **Afide**

(*Aphis spp.*), **Viespea rapiței** (*Athalia rosae*) și **Puricele rapiței** (*Psylliodes chrysocephala*), **INAZUMA®** este soluția perfectă, fiind singura opțiune gata formulată la ora actuală ce are o acțiune sistemică și de contact.

Insecticidul INAZUMA® poate fi aplicat la rapiță, cu o cadență de 14 zile între tratamente și doze adaptate de 0,125-0,2 kg/ha pentru Afide, Viespea rapiței și Puricele rapiței. Pentru Gărgărița tulpinilor și Gândacul lucios al rapiței dozele de aplicare sunt cuprinse între 0,15-0,2 kg/ha, în funcție de presiunea de atac.

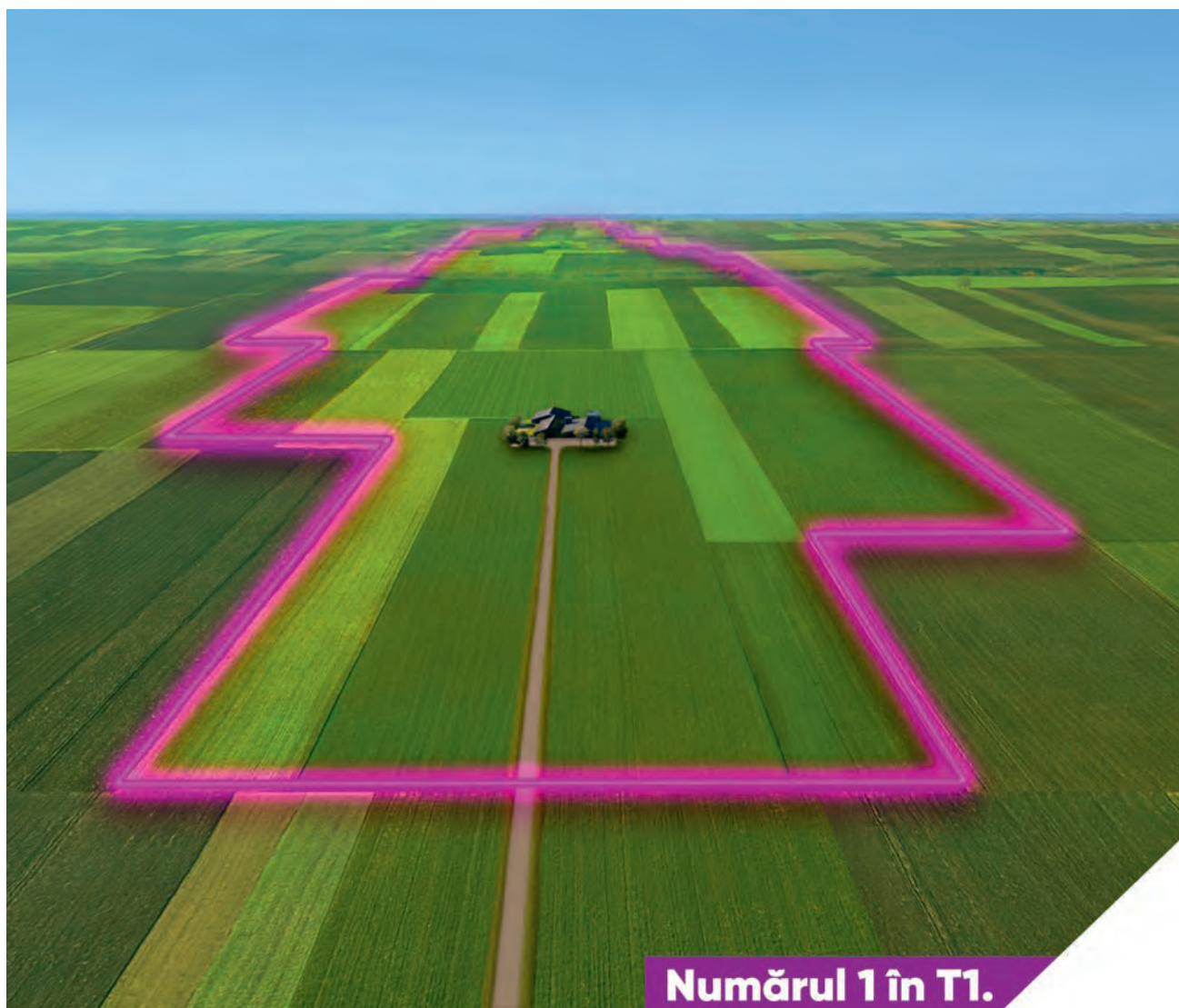
Se recomandă ca tratamentul de primăvară împotriva Gândacului lucios al rapiței (*Meligethes aeneus*), Gărgărița tulpinilor (*Ceuthorrhynchus spp.*), Afide (*Aphis spp.*) să fie făcut în perioada de instalare a dăunătorilor în cultură, în baza urmării atente a numărului de pupe, dar nu mai târziu de stadiul fenologic: buton verde BBCH 51.

Atenție: Nu se aplică în perioada înfloritului!!!

Adrian IONESCU - Category Marketing Manager
Fungicides, Insecticides, Biologicals & SAT
România & Moldova



Verben™ – fungicidul NR 1 din T1! Standardul inegalabil în combaterea bolilor la culturile de cereale păioase



Numărul 1 în T1.

Verben™

FUNGICID

Fungicid specializat în combaterea bolilor din culturile de cereale păioase.

Formulare unică cu efect preventiv și curativ.
Acțiune sistemică și translaminară cu rezistență la spălare și efect de lungă durată.
Compatibilitate excelentă datorită celor două substanțe Proquinazid și Prothioconazol.
Crește calitativ și cantitativ recolta.

Protecția cerealelor începe din T1

Principalele boli care afectează puternic culturile de cereale păioase își fac apariția chiar din primăvară, cum ar fi făinarea, pătarea în ochi, septorioza, iar dacă factorii de mediu sunt favorabili, și restul bolilor pot apărea mai devreme.

Verben™ este un fungicid unic și puternic, special creat și lansat de Corteva Agriscience pentru a asigura protecția cerealelor încă de la primul tratament din primăvară. Prin utilizarea lui **Verben™** în primul tratament T1, beneficiem de puterea curativă și preventivă a celor două substanțe active conținute. Având o plantă curată chiar din T1, putem optimiza schema tehnologică, fără a face rabat de la producție, deoarece planta va fi curată încă din primăvară și va fi mai rezistentă în fața următoarelor valuri de infecție.

O singură lovitură împotriva tuturor bolilor importante

Fungicidul **Verben™** este compus din două dintre cele mai bune substanțe active întâlnite la ora actuală (Proquinazid și Protioconazol). Aceste două substanțe active au un efect sinergic, fiind puse în valoare și cu ajutorul formulării speciale create de Corteva, pentru a oferi maximul de putere chiar și la temperaturi scăzute, aderență, distribuție uniformă a substanțelor active și rezistență la spălare la o oră de la aplicare. Prin folosirea lui **Verben™** în T1 nu mai este nevoie să adăugăm în pompă un alt fungicid, eliminând astfel riscul de fitotoxicitate, poluare și incompatibilitate. În testele efectuate de Corteva, **Verben™** a dovedit că poate fi amestecat fără a avea probleme de compatibilitate cu majoritatea produselor fitosanitare, fie ele regulatori de creștere, erbicide, fungicide sau insecticide, frecvent utilizate în T1.

Cel mai bun în controlul făinării

Verben™ combate bolile specifice, inclusiv făinarea, chiar și la temperaturi reduse. Testele efectuate de către Corteva au evidențiat faptul că, pe lângă absorbția rapidă în plantă chiar și la temperaturi sub 10°C, **Verben™** combate făinarea și septorioza foarte bine și rămâne activ datorită sinergiei celor două substanțe, chiar și la câteva săptămâni după aplicare.

Datorită mobilității sale în plantă chiar și la temperaturi scăzute, **Verben™** acționează înainte

ca simptomele să fie vizibile asupra hifelor miceliene care sunt deja prezente în planta de cultură. **Verben™** protejează cerealele păioase prin modul său de acțiune, atât curativ, cât și preventiv. Prin formularea și sinergia celor două substanțe active, **Verben™** deține controlul bolilor la toate culturile de cereale păioase și în special al făinării.

Verben™, o soluție antirezistență

Datorită celor două substanțe active, **Verben™** este considerat o soluție viabilă într-un viitor în care clasa azolilor va fi dominantă și riscul de rezistență va fi unul foarte ridicat. Prin utilizarea lui **Verben™** acest risc este minimizat, deoarece ambele substanțe active din **Verben™** fac parte din două clase chimice diferite, ce au moduri de acțiune diferite, care vor împiedica crearea rezistenței bolilor.

Dozarea și utilizarea

La grâu și triticale, se poate aplica de la stadiul de înfrățire până la înflorit (50% spice înflorite) BBCH 25-65, în doză de 0,6-1l/ha, doza medie recomandată fiind de 0,75l/ha.

La secară și orz, **Verben™** se poate aplica din stadiul de înfrățire până în faza de burduf, BBCH 25-49, în doză de 0,6-1l/ha, doza medie recomandată fiind de 0,75l/ha.

Spectrul de combatere al lui **Verben™** este foarte mare, cuprinzând boli precum: *Erysiphe graminis* – Făinarea, *Septoria tritici* – Septorioza, *Septoria nodorum* – Septorioza spicelor, *Pseudocercospora herpotrichoides* – Pătarea în ochi, *Puccinia striiformis* – *Rugina galbenă*, *Puccinia recondita* – *Rugina brună*, *Pyrenophora teres* – Sfâșierea frunzelor, *Ramularia collo-cygni* – *Ramularia*, *Rhynchosporium secalis* – *Arsura frunzelor*.

Prin utilizarea lui **Verben™** încă de la primul tratament din primăvară, planta este protejată de bolile specifice cerealelor, fortifiată și pusă în valoare, pentru a oferi producțiile cele mai mari și mai calitative.

Adrian IONESCU
Category Marketing Manager Insecticide, Fungicide
& Biologice –
Corteva Agriscience RO & MD

Județul Vaslui:

„Buchetul grădinii“, cu legume din propria fermă

Anca Elena Fogoroș, o tânără legumicultoare din județul Vaslui, a găsit o metodă inedită de a promova produsele românești, dar și de a-și valorifica producția din ferma pe care a înființat-o alături de soțul ei, Silviu.

Legumicultoarea creează buchete din legumele cultivate în propriile solarii

Vrei să faci un cadou mai altfel? Anca poate să te ajute cu buchete comestibile și tematice.

Anca Elena Fogoroș este o legumicultoare din comuna Bogdănița, județul Vaslui. Împreună cu soțul ei, Silviu Fogoroș, se ocupă de ferma de legume „Ferma Ursu“, care totalizează 1.500 de ari de spații protejate și alte două hectare cu pomi și viță-de-vie, în jurul casei. Producția obținută este distribuită clienților și prin curier, dar în mare parte se vinde de la poarta fermei. Noutatea, însă, o reprezintă pasiunea pentru crearea de buchete din legume viu colorate, de la ceapă, morcov, vinete, usturoi și altele până la borcane cu murături, sub brandul „Buchetul Grădinii“.

„Ideea buchetelor cu legume a pornit inițial în septembrie 2020 de la o mămică ce a vrut să facă un cadou mai special pentru o doamnă care consumă legume cât mai naturale. Inițial am făcut un coșuleț, dar mi-am dat seama că nu încap foarte multe și le-am aranjat apoi într-un buchet. De atunci am început să fac mai multe buchete, în ideea de a valorifica legumele care rămân, pentru că noi livrăm la domiciliu pachete cu legume“, a spus tânăra legumicultoare din județul Vaslui.

Prețurile unui buchet realizat din diverse legume poate să se încadreze între



70 de lei și 500 de lei, diferența o fac legumele din care este alcătuit buchetul, dar și cantitatea de legume utilizate. În funcție de complexitatea realizării buchetelor, dar și de experiența căpătată, timpul alocat este de minimum 20 de minute și maximum 4-5 ore.

Beatrice Alexandra MODIGA



Pictor® Revy

Succesul tău la un nou nivel!

- Compoziție revoluționară și formulare special dezvoltată pentru cultura de rapiță și floarea-soarelui
- Combaterea unui spectru larg de boli
- Fereastră de aplicare extinsă
- Următoarea generație a fungicidului Pictor® cu caracteristici îmbunătățite



 **BASF**

We create chemistry

Utilizați cu precauție produsele fitosanitare.
Citiți întotdeauna eticheta și informațiile despre produs înainte de utilizare.
Atenție la simbolurile și indicațiile de pericol.

În Vaslui, agricultura este smart cu ajutorul lui Alin Luculeasa, fermierul hi-tech



Într-o fermă din Costești, județul Vaslui, culturile se stropesc cu drone și tot cu drone se cartografiază parcelele și se observă cu precizie la centimetru cât de roditor e solul. Toate sunt rezultatul viziunii unui tânăr fermier care a intrat în agricultură cu mapa, laptopul și imaginile spectrale de la înălțime. Prin tot ce face în compania familiei, Alin Luculeasa e fermierul high-tech, căruia digitalizarea fermei i-a adus un premiu special la Bruxelles.

Are 30 de ani și face business în cel mai sărac județ al țării. Dar o face cu atâta pasiune, pricepere și viziune ancorată în viitor, încât, în doar câțiva ani, munca lui a devenit un adevărat model de excelență și bune practici, iar afacerea, o extraordinară poveste de succes.

Alin împreună cu tatăl și unchiul său gestionează o fermă de înaltă performanță în județul Vaslui, EVEL-H COMPANY Costești, în cadrul căreia este responsabil pentru

coordonarea operațională a întregii activități agricole și implementarea de tehnologii noi. Absolvent al Facultății de Management și Dezvoltare Rurală din cadrul Universității de Științe Agronomice și Medicină Veterinară din București, promoția 2013, încă de la început, tânărul vasluian și-a luat rolul în serios și, una câte una, a început să introducă în fermă tehnologii digitale, idei și practici durabile, cu ajutorul cărora a reușit să diminueze cheltuielile

fermei, dar și să implementeze o agricultură prietenoasă cu mediul. Efortul lui și al echipei de sprijin, toți colegi din Programul „Tineri Lideri pentru Agricultură” derulat de Clubul Fermierilor Români, a fost recunoscut și recompensat la sfârșitul anului trecut, când a câștigat premiul pentru **Cel mai bun proiect digital** în cadrul Congresului European al Tinerilor Fermieri de la Bruxelles. Este prima dată când România primește o astfel de recunoaștere.

Motiv incredibil de pierdere a banilor UE: „a creat condiții artificiale“

Alin Luculeasa pierde finanțarea europeană la ultima tranșă de plată din proiect. Acesta ne spune că i s-au cerut banii înapoi pentru că ar fi creat „condiții artificiale”. Mai exact, acestuia i s-a reproșat că a lucrat la firma tatălui și la cea a unchiului, dar și că a avut relații comerciale cu ei.

„Da, am avut câteva relații comerciale cu aceștia, perfect legale și normale, pentru că un fermier niciodată nu lucrează singur, dar firma mi-am condus-o singur așa cum am știut mai bine”, a precizat vasluianul.

Ba mai mult, tânărul fermier a mai spus că toate aceste lucruri erau cunoscute de reprezentanții Agenției pentru Finanțarea Investițiilor Rural (AFIR) încă din ziua în care a depus proiectul. Aflat în pragul falimentului, acesta a contestat în instanță decizia dată de AFIR.

„E singura șansă pe care o mai am, cea a judecății, șansă pe care am accesat-o deja, urmează un drum lung pe calea instanțelor. Cazul meu este unul particular, dar nu unicul, și mi-ar plăcea să fie ultimul astfel încât fermierii să fie lăsați să facă agricultură, nu interpretare și analiză de text, pe ghiduri. Firma mea e în pragul falimentului, dar trebuie să vedem ce facem în viitor astfel încât mecanismele să funcționeze”, a mai specificat Alin Luculeasa.

Alin Luculeasa și-a început activitatea în cadrul fermei familiei sale, Evel-H Company Costești, unde se ocupa de managementul operațional al activității agricole, dar și de optimizarea activității prin implementarea noilor tehnologii. Acesta este secretar regional al Clubului Fermierilor Români pentru regiunea Moldova Centru, iar la finalul anului 2022 a câștigat premiul pentru „Cel mai bun proiect



digital“ acordat în cadrul Congresului European al Tinerilor Fermieri de la Bruxelles. Alin Luculeasa și-a creat, în urmă cu câțiva ani, o fermă și a aplicat pentru o finanțare europeană, însă lucrurile s-au complicat mai mult decât se aștepta.

„Am depus în 2021 proiectul acesta de modernizare a fermei mele, o fermă la început de drum, vegetală, pe o suprafață de 70 ha. Am fost declarat inițial eligibil, dar fără finanțare, nu m-am descurajat, mi-am continuat activitatea contractând prestări de servicii pentru că încă nu aveam utilajele necesare. După aproape 15 luni, fără să mă aștept la asta absolut deloc, am primit o notificare, cum că am devenit finanțabil. Bucurie mare, reiau discuțiile cu furnizorii de echipamente și constat că au intervenit majorări de prețuri semnificative (30-40%), dar îmi zic în continuare că ăsta e businessul, dacă ar fi simplu ar face toată lumea. Contractez (pe următorii 6 ani) un leasing financiar pentru întreaga sumă (cheltuieli eligibile + neeligibile + majorări de preț), cumpăr utilajele, îmi ajung în fermă, fac cerere de plată pentru >95% din suma eligibilă, primesc banii, după câteva luni fac cerere pentru ultima tranșă de plată. Înainte de a mi se acorda și ultima tranșă, mi se face un control în teren, unde totul a fost conform și am primit raport de control favorabil“, a mai declarat Alin Luculeasa.

Lucrurile au luat, apoi, o altă întorsătură, tânărul fermier povestind că i s-a reproșat că ar fi creat condiții artificiale.

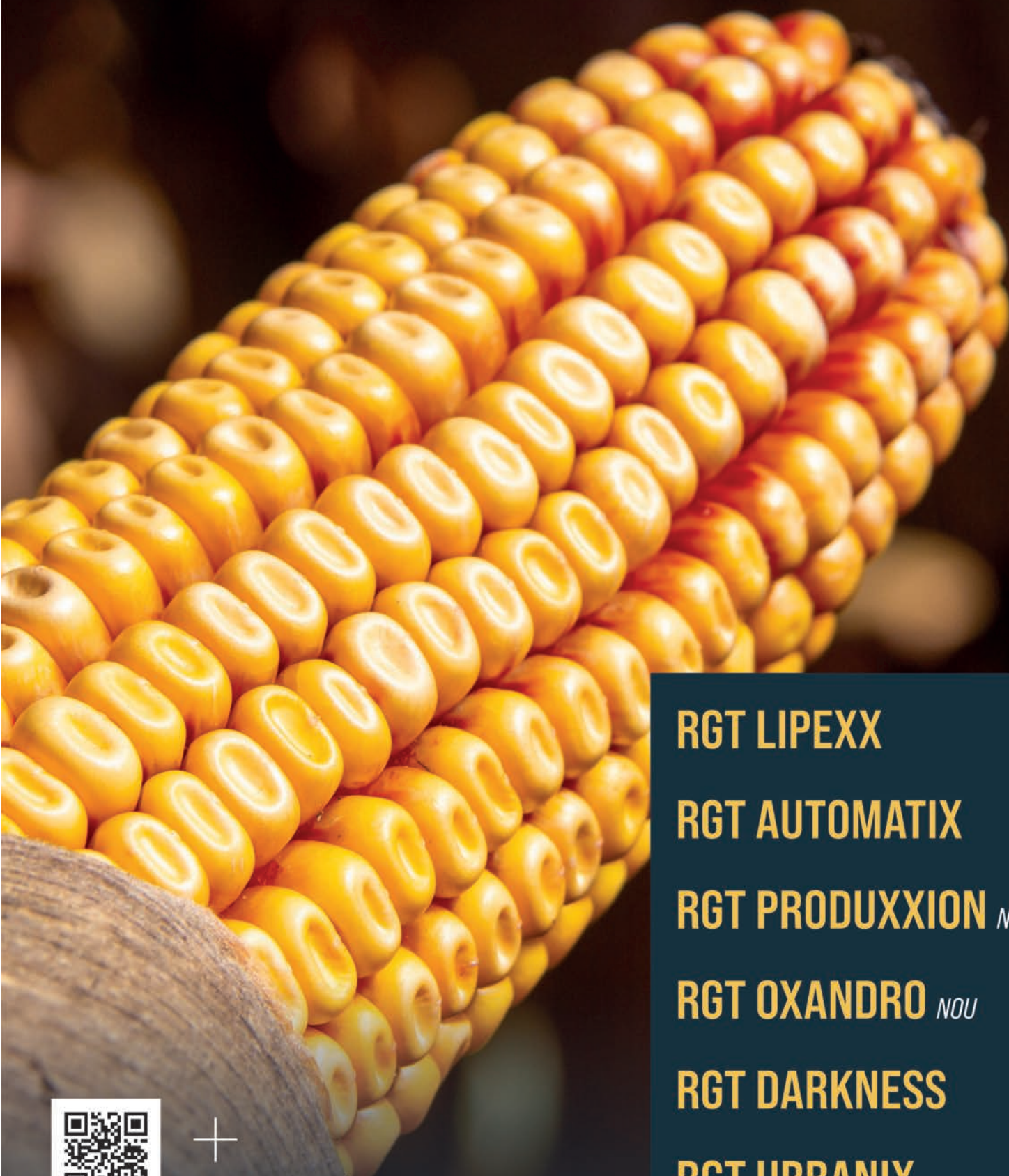
„A doua zi după control, mi se cer niște clarificări la care răspund, ca mai apoi, după o lună de zile, să fiu notificat că s-a creat un proiect de proces verbal în care se constată că am creat condiții artificiale. Îmi expun punctul de vedere cu documente justificative, cum că sunt angajat într-o fermă, a unchiului meu, și asta nu este ilegal, cum că nu dețin utilaje sau hale de stocare și am contractat prestări de servicii ca



să pot să fac agricultură, și nici asta nu este ilegal atât timp cât am plătit toate contractele prin bancă, transparent. Mai mult decât atât, toate aceste aspecte erau vizibile în proiectul depus de mine încă din prima zi, din 2021. Am depus toate facturile de vânzare a mărfii și tot ce ține de modul cum mi-am desfășurat activitatea, degeaba, nu a contat! Mi s-a motivat că în 2015 am fost angajat la firma tatălui meu și din 2019 lucrez la firma unchiului meu și că am avut relații comerciale cu aceștia. Da, am avut câteva relații comerciale cu aceștia, perfect legale și normale, pentru că un fermier niciodată nu lucrează singur, dar firma mi-am condus-o singur așa cum am știut mai bine. Am mizat pe agricultură conservativă, digitală și eficientă din punct de vedere economic, principii pe care le promovez eu cu fiecare ocazie, și am lucrat pentru visul meu asumându-mi riscuri, fiind prezent zi de zi în fermă sau, dacă nu eram în fermă, eram la Clubul Fermierilor Români tot pentru a mă alinia cu cele mai noi tendințe din agricultură. Nimic din toate acestea nu au contat. Astăzi sunt dator statului român cu banii pe care mi i-a dat din bugetul european pentru a aduce plus-valoare în satul românesc, lucru pe care eu l-am făcut“, a povestit tânărul fermier.

Beatrice Alexandra MODIGA

PORUMB



ragt-seminte.ro

RAGT Seminte SRL - Str. Intrarea Murmurului Nr. 2-4
Et. 4, Ap. 4D - Sector 1, București, Romania
Tel: + 4 021795 33 91 - Fax: + 4 021795 08 91

RGT LIPEXX

RGT AUTOMATIX

RGT PRODUXXION *NOU*

RGT OXANDRO *NOU*

RGT DARKNESS

RGT URBANIX



think
SOLUTIONS
think RAGT

Alba: Struguri culeși pentru „vinul de gheață“



Pe dealurile Târnavelor, la minus 7 grade, la începutul lunii ianuarie a fost ziua de cules a „strugurilor de gheață“, la viile de la Tăuni, în apropierea cramei Jidvei. Strugurii din soiul Traminer roz, care au fost lăsați în vii până în zilele în care temperaturile au scăzut sub minus, vor forma un vin desert prețios, o capodoperă în arta vinificației.

Recolta din 2023 este și mai specială. Mai ales pentru că strugurii au fost culeși în... 2024.

Strugurii înghețați strâng în ei mult mai multă dulceață și o profundă bogăție de arome. Este o zi specială, pe care oenologii cramei Jidvei o așteaptă. Din strugurii culeși în această zi se produce „vinul de gheață“.

Mai este cunoscut și ca „vinul de liturghie“ sau „vinul papal“

Vinul Eiswein se obține doar în condiții speciale, de climat rece. Producția lui poate fi destul de riscantă, existând posibilitatea ca strugurii să putrezească înainte de venirea înghețului și astfel să nu mai fie de folos.

Culesul „strugurilor de gheață“

Oamenii s-au strâns dis-de-diminează, la focurile aprinse din loc în loc, în viile de la Tăuni. În așteptarea răsăritului, s-au organizat pentru recolta specială.

Culesul se face după o tehnică deosebită. Strugurii trebuie îndepărtați de pe viță cu atenție. Boabele înghețate se pot rupe cu ușurință de pe ciorchine și pot cădea. De asemenea, strugurii trebuie culeși rapid, ca să nu se dezghețe.

Recoltarea se face în condiții speciale: temperaturile să fie minimum trei zile sub -7 grade Celsius. La ora aceasta strugurii sunt înghețați, iar aroma este între trandafir și caramel. Sunt foarte multe boabe stafidite, cca. 50%.

Ce are deosebit acest vin? Este o supramaturare, o maturare deplină a strugurilor și o creștere a concentrației de zaharuri, ce vine sigur și prin deshidratare.

În momentul prelucrării, strugurii fiind înghețați, se separă iarăși o cantitate de apă din sucul rezultat prin presare.

Soiul Traminer este cel care aduce cele mai mari satisfacții și datorită componentei aromatice și rezistenței pe o perioadă mai lungă după încheierea maturării.

Secretul „vinului de gheață“

Strugurii au suferit procese de evaporare atât la temperaturi ridicate, cât și la temperaturi scăzute. Toți compușii minerali de aromă s-au concentrat în struguri. Licoarea lui Bachus care va fi obținută va fi de o mare complexitate.

Strugurii recoltați la temperatura negativă sunt duși în cramă și supuși procesului de zdrobire, desciorchinare, apoi, pentru faptul că ei sunt înghețați, va trebui să-i prelucrăm la prese ce sunt la temperaturi negative: -7,8 grade Celsius. Se supun unei presiuni foarte ridicate. Dacă la un strugure normal randamentul în must este de 72%, la acești struguri randamentul nu poate depăși 10%. În cazuri extreme, se ajunge la 15%.

Concentrația de zaharuri este în general ridicată, în jur de 350-360 gr/litru

După procesul de presare se obține un must ce urmează cursul normal. Se introduc fermenți selecționați, care trebuie să realizeze transformarea zaharurilor în alcool (la temperaturi de fermentație de 10-20 grade în cramă, mustul trebuie ușor încălzit).

Procesul de fermentație la „vinul de gheață“ durează mai mult, în jur de 30 de zile

Se obțin esteri de fermentare care dau acea nuanță frumoasă, plăcută a vinului. În vinul de gheață putem întâlni nuanțe frumoase de pepene galben, mango, grapefruit, gutuie. Este în general un vin cu conținut ridicat în zaharuri. Îl putem asemăna cu mierea de albine răscoaptă.

Istoria „vinului de gheață“

„Vinurile de gheață“ mai pot fi numite și „vinuri de liturghie“, adică vinuri folosite în momente deosebite, la slujbă. „Vinul de gheață“ are o istorie foarte frumoasă, apărând pentru prima dată în Germania.

Prin anii 1790, pentru ca să înceapă recoltatul, episcopul zonal trebuia să facă o slujbă de desfacere a recoltatului. El s-a deplasat într-un oraș, și-a rupt piciorul și nu a putut veni la timp să facă această slujbă, iar oamenii nu au cules strugurii. Episcopul a reușit să vină în regiunea respectivă doar după Sfântul Nicolae, când strugurii erau înghețați. Atunci a început recoltatul și s-a obținut primul vin de gheață din lume. De atunci, de la primul „vin de gheață“ produs în lume, a trecut mult timp, însă la Jidvei, când vremea este prielnică, când gerul este mai mare, an de an, culegătorii de struguri sunt la muncă în vilele companiei pentru a culege materia primă, care mai apoi se va transforma într-un „vin de gheață“.

Beatrice Alexandra MODIGA





Județul Bihor

Domeniile Creț: cea mai mică cramă... mare

Vinul, un job part-time pentru Răzvan Mihai Creț, un tânăr de 25 de ani, și tatăl său, doi antreprenori din municipiul Marghita, județul Bihor, fondatorii companiei Domeniile Creț, care se află la 50 km distanță de Oradea. În prezent, cei doi administrează cea mai mică crama mare, deoarece au o capacitate de producție de aproximativ 8.000 de sticle pe an și folosesc aceleași tehnologii precum marii jucători din industrie, investiție care a ajuns să coste 120.000 de euro în ceea ce privește crama și tehnologizarea.

De la un simplu accident, la un job part-time

„Pasiunea pentru vin în familia noastră a început în urmă cu trei generații, când bunicii mei făceau vin pentru consumul gospodăriei, dar povestea care a pus bazele acestei inițiative antreprenoriale începe în anul 2010, când, în urma unui accident și a unei intervenții chirurgicale, dorind să facem cadou medicului o sticlă de vin de colecție, am apelat la un prieten ce lucra la o podgorie în Italia să ne cumpere două sticle de vin de colecție. Și aici a început totul, din cele două sticle, una am făcut-o cadou și cealaltă a fost prima sticlă din colecția noastră. Până în anul 2017 am ajuns să

adunăm câteva sute de sticle de la alți producători și în paralel făceam vin de pe suprafața aflată în proprietatea noastră de 0.60 ha, dar doar pentru consumul gospodăriei. Începând cu 2017 am început să cumpărăm struguri nobili de la cramele din zonă pentru a face un vin de o mai bună calitate. În primii ani, cumpăram 200-300 kg pentru a face vinul ce îl serveam la petrecerile din familie. Încet, încet, văzând că acesta este apreciat, am început să mărim cantitățile de struguri cumpărați și să participăm la concursurile locale, unde am obținut în fiecare an rezultate foarte bune din punctul nostru de vedere pentru nivelul la care eram. În 2023, am înființat firma pentru a putea produce o cantitate mai mare și a testa piața

națională. În prezent, suntem cea mai mică cramă mare, deoarece avem o capacitate de producție de aproximativ 8.000 de sticle pe an, dar mare pentru faptul că lucrăm și folosim aceleași tehnologii precum marii jucători din industrie“, ne mărturisește tânărul antreprenor.

Un hobby transformat într-o afacere

În această afacere tânărul este implicat cu tatăl său, care este pasionat de vin și producerea lui, iar aportul său constă pe partea de marketing și vânzări.

„Nu avem studii în domeniul vinificației sau agriculturii, la noi este pasiune pură. Eu sunt absolvent de marketing, tatăl meu fiind absolvent de management. În momentul de față, vinul reprezintă un hobby pe care dorim să îl transformăm într-o afacere, deoarece ambii lucrăm în domenii diferite și vinul este un job part-time. Momentan, în portofoliul nostru o să avem o gamă de 9 vinuri: roșii, roze și albe. Printre acestea se numără vinuri bazate pe struguri Merlot, Cabernet Sauvignon, Pinot Noir, Muscat Ottonel, Fetească Regală, Sauvignon Blanc, Chardonnay, în diferitele lor variații – roșii, roze și albe. Avem autorizație DSV pentru cramă și urmează să ne autorizăm și la Oficiul național al viei și produselor vitivinicole“, mai specifică Răzvan Mihai Creț.

Investiție de 120.000 euro în cramă și tehnologizare

Toată investiția este din fonduri proprii, aproximativ 120.000 de euro, alocați cramei și tehnologizării.

„Am început această investiție cu gândul de a avea o colecție de vinuri, nu de a ajunge producători de vin, nu ne gândeam niciodată că o să ajungem să și producem. Dar în viitor ne gândim să accesăm fonduri europene, dacă va fi posibil, pentru a mări capacitatea de producție; avem în plan construcția unei hale în următorii ani. Pe parcela deținută în prezent avem o vie veche de 30-40 de ani, unde se află nu doar struguri pentru vin, ci și de masă. De aceea

strugurii pentru vin sunt cumpărați de la alte crame. Pe viitor ne dorim să înlocuim vița-de-vie cu una nobilă și dorim să punem un singur soi de struguri“, mai spune bihoreanul.

Vinurile românești ar trebui să fie primele pe lista de cumpărături

Pentru familia Creț, anul 2023 a fost unul foarte calitativ. Chiar dacă producția a fost mai mică la hectar, calitatea a fost superioară față de anii precedenți. Aceștia consideră că activitatea în acest domeniu este una frumoasă, deoarece ești în contact direct cu pasionații de vin și clienții produsului tău.



„Acest domeniu este într-o continuă creștere la noi în țară și la nivel mondial. Lucrul la care trebuie să lucrăm cu toții în mod organizat este percepția clientului în legătură cu vinul românesc. Chiar și în zonă, în urmă cu 5 ani nu exista vin îmbuteliat, ci majoritatea era valorificat ca vrac. În momentul de față există 4-5 crame care au vinuri de o înaltă calitate. Consider că ar trebui gustate prima dată vinurile locale/românești înainte de a ne repezi să consumăm vinuri din export, dar acest lucru va veni în timp odată cu conștientizarea clienților că putem produce vinuri calitative și la noi în țară. Dacă ar fi să fac o retrospectivă scurtă ar fi faptul că de la un accident am ajuns să facem vin și avem planuri foarte mari în viitor de a ne dezvolta și de a face un job full time din această inițiativă antreprenorială. Până în momentul de față realizarea acestui bussiness a venit din susținerea prietenilor care ne-au fost alături de la început“, încheie Răzvan Mihai Creț, administrator Domeniile Creț.

Beatrice Alexandra MODIGA

CADASTRUL

Istorie și actualitate

Cadastrul constituie în România o activitate veche și totuși nouă în condițiile actuale, constituind sistemul unitar și obligatoriu de evidență tehnică, economică și juridică prin care se realizează identificarea, înregistrarea, reprezentarea pe hărți și planuri cadastrale a tuturor terenurilor, precum și a celorlalte bunuri imobile de pe întreg teritoriul țării, indiferent de destinația lor și de proprietari.

Pentru realizarea acestor obiective a fost creată Agenția Națională de Cadastru și Publicitate Imobiliară (ANCPPI).

Prin elaborarea unor acte normative – Legea nr. 23/1933 pentru organizarea cadastrului funciar și introducerea cărților funciare, Legea nr. 59/1974 cu privire la fondul funciar și Legea nr. 18/1991 a fondului funciar s-au asigurat condițiile necesare cunoașterii și gestionării unitare și eficiente a fondului funciar și a teritoriului național.

În fapt, prin înființarea ANCPPI a fost distrus un sistem unitar de Cadastru și Organizare a teritoriului sub pretextul lichidării „rămânelor în

urmă” în domeniul cadastrului și publicității imobiliare, lipsind agricultura de principalul organ tehnic care asigura cunoașterea și evidența resurselor funciare și condițiile optime de valorificare în cadrul unor structuri agrare viabile prin lucrări de cadastru, comasare și organizare a teritoriului, ca bază pentru amplasarea coordonată a investițiilor și modernizarea (aplicarea) unor sisteme raționale de agricultură recomandate de cercetarea științifică.

Deși prin Legea cadastrului și a Publicității Imobiliare Agenția a preluat structura imobiliară cu dotările aferente și cei peste 3.000 de specialiști, Agenția de Cadastru și Publicitate Imobiliară nu a realizat cadastru în perioada ce a urmat nici măcar într-o comună pe an în fiecare județ, până în anul 2015 când, la propunerea Ministerului Agriculturii, Guvernul a aprobat Programul de Cadastru și Carte Funciară 2015-2023. Nefiind preocupată decât de obținerea unor avantaje materiale directe în relațiile cu cetățenii, fiecare oficiu județean a

lucrat după reguli proprii, ocupându-se în cea mai mare parte de întocmirea documentațiilor tehnice pentru Cartea funciară pentru a facilita vânzări/cumpărări adesea în timpul programului de lucru.

Pentru „eliminarea abuzurilor și dezordinii în acest domeniu” a fost elaborată Strategia Națională pentru Dezvoltarea și Modernizarea Cadastrului. Se menționează că anul 2001 s-a marcat ca fiind un an al schimbărilor majore, Agenția Națională având în subordinea sa atât cadastrul agricol, cât și organizarea terenului.

Dar, organizarea teritoriului a fost lichidată, iar menținerea furnizării de date reale pentru înființarea de exploatații agricole viabile și eficiente nu a mai avut organul tehnic de realizare.

Cele peste 15 ordine ale ANCPİ de completări frecvente cu noi tipuri de conținut, ca și frecvența schimbare a directorului general au creat numai iluzia unei activități continue pentru că în 2015 raportau numai 7 lucrări de cadastru realizate.

Adoptarea Programului Național de Cadastru și Carte funciară 2015-2023 avea scopul realizării înregistrării sistematice a imobilelor în sistemul integral de cadastru și carte funciară la nivelul întregii țări în aplicarea Legii cadastrului și a publicității imobiliare nr. 7/1996, cu completările și modificările ulterioare. Pe durata Programului Național se înființează și un număr de maximum 600 de posturi noi.

Cu toate acestea, se constată că, deși au trecut 27 de ani de la apariția Legii nr. 7/1996 și 8 ani de la aplicarea Programului de cadastru și carte funciară 2015-2023, este departe de a fi încheiat, cel vitregit în principal fiind Ministerul Agriculturii și Dezvoltării Rurale. Și aceasta pentru că Agenția este „stat în stat”, controlul statului asupra realizării programului soldându-se ca de obicei cu înlocuirea Președintelui Director General al Agenției.

Deși programul era desfășurat cu termene de realizare anuale, în continuitatea schimbărilor politice ale administrațiilor, responsabilitatea pentru nerealizarea an de an a obiectivelor stabilite a dus la bilanțul nerealizărilor și cu singura măsură (tradițională în acest caz), schimbarea Directorului general și prelungirea termenului de realizare, pentru că rezultă neimplicarea în realizarea scopului principal pentru care a fost creată Agenția – cadastrul.

Trebuie evidențiat că, odată cu preluarea activităților de la Ministerul Agriculturii, lucrările de cadastru nu cuprind, conform Legii, și funcția economică a cadastrului pentru stabilirea valorii



Anexa 1



MINISTERUL DEZVOLTĂRII REGIONALE ȘI
ADMINISTRAȚIEI PUBLICE

Derulare program

Înregistrarea sistematică 2015-2023

nr. UAT-uri = 3.181

	2015	2016	2017	2018	2019	2020	2021	2022	2023	Total
UAT-uri finalizate										7
Programul național 2.381 UAT-uri	144	140	160	240	270	300	330	370	427	2.381
Fonduri europene POR MDRAP 793 UAT-uri	0	0	40	80	100	140	160	140	133	793
TOTAL	144	140	200	320	370	440	490	510	560	3.181

11

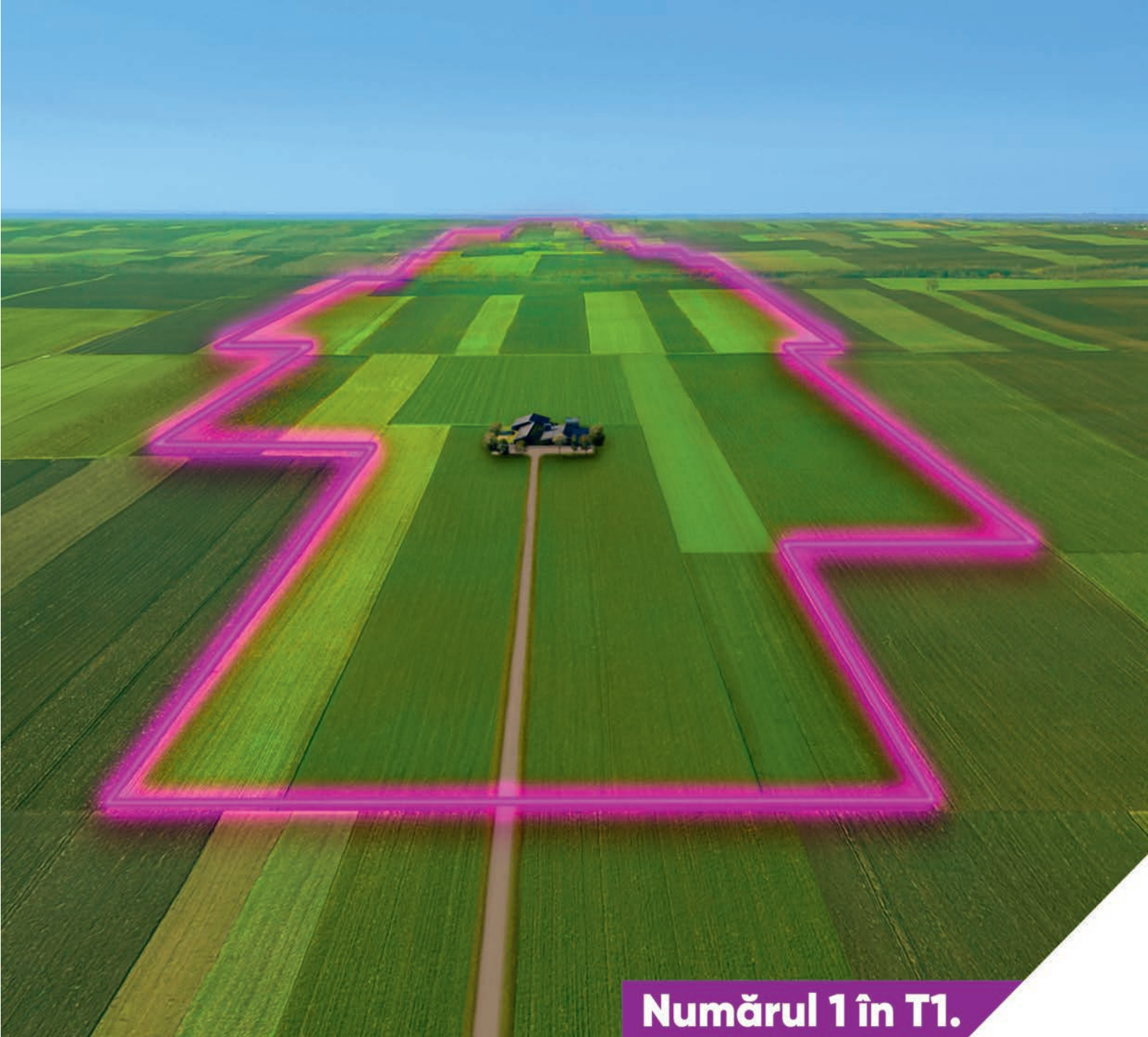
bunurilor imobile (nu a fost abordată) nici măcar pentru lucrările realizate, iar Organizarea teritoriului nu a fost considerată în atribuțiile sale, fiind lichidată, ceea ce a făcut pierderea momentului în a fi realizat concomitent cu introducerea cadastrului și comasarea terenurilor.

Este de notorietate că dintotdeauna cadastrul s-a numit „funciar” pentru că toate terenurile constituie fondul funciar. Noua denumire de cadastru „sistematic” a fost adoptată pentru a exclude acea legătură de bază cu pământul, cu agricultura cadastrului. Or, terenurile cu destinație agricolă dețin ponderea în cele cinci categorii de destinație (agricolă, forestieră, aflate permanent sub ape, intravilane și terenuri cu destinații speciale) și faptul că principalele transformări privind deținerea și utilizarea ca principal mijloc de producție – prin caracteristicile sale principale – fertilitatea, limitat ca întindere și nu poate fi înlocuit cu alt mijloc de producție – cadastrul funciar a fost într-o permanentă relație cu Organizarea teritoriului agricol prin atributul comun – cunoașterea și valorificarea rațională, durabilă a resurselor financiare, condiții de bază pentru dezvoltarea agriculturii.

De aceea, cadastrul a fost întotdeauna la agricultură pentru că fondul funciar agricol i-a aparținut ca mijloc de producție și obiect al muncii și pentru că principalele schimbări de folosință, de proprietate, de exploatare, de ocupare pentru localități urbane și rurale, rețele de drumuri și alte echipări tehnice se realizau cu acordul Ministerului Agriculturii.

Astfel, afirmate ca un întreg unitar și sintetic, Organizarea teritoriului și Cadastrul apar ca un sistem integral și în același timp deschis prin relațiile cu mediul economic, ecologic și social, pentru realizarea echilibrului între cerințele de valorificare, conservare și protejare în contextul modernizării vieții rurale și dezvoltării economice, ceea ce impune ca o cerință revenirea cadastrului la agricultură, care este direct interesată să urmărească realizarea Programului și apoi întreținerea și actualizarea lucrărilor, în cadrul unei Direcții Generale de Fond Funciar (Cadastru, Organizarea teritoriului, gospodărirea fondului funciar), așa cum a existat de mai bine de 100 de ani.

Prof. univ. dr. ing. Ion BOLD,
Membru ASAS și AOȘR



Numărul 1 în T1.

Verben™

FUNGICID

Fungicid specializat în combaterea bolilor din culturile de cereale păioase.

Formulare unică cu efect preventiv și curativ.
Acțiune sistemică și translaminară cu rezistență la spălare și efect de lungă durată.
Compatibilitate excelentă datorită celor două substanțe Proquinazid și Prothioconazol.
Crește calitativ și cantitativ recolta.

 **CORTEVA™**
agriscience

www.corteva.ro

*™ Trademarks of Corteva Agriscience and its affiliated companies.
Citiți și respectați întotdeauna instrucțiunile de pe etichetă. © 2024 Corteva.

A scos tractoarele din fermă și a dezăpezit ulițele satului



Câți ați face asta? Elvis Iulian Mocanu, un fermier din județul Iași, care cultivă o suprafață de aproximativ 1.000 de hectare pe raza mai multor comune din județ, a scos utilajele agricole pe ulițele comunei Reditu, pentru a ajuta zeci de persoane înzăpezite.

„Luăm pe rând străzile, aleile, fundacurile“

Mai mult, el a făcut și un anunț pe Facebook, îndemnându-i pe cetățeni să îi semnaleze situațiile urgente.

„Oameni buni, am scos utilajele de la fermă, încercând să-i ajut pe toți aceia care sunt blocați. Am primit zeci de solicitări, nu știu dacă le voi putea rezolva pe toate, deși voi lucra cât mai mult. Luăm pe rând străzile, aleile, fundacurile. Dacă sunt situații foarte urgente, scrieți-mi. Acestea vor fi prioritare“, este anunțul fermierului ieșean.

Stratul de zăpadă a ajuns la aproape 30 de centimetri în Iași

Ninsorile de la începutul lunii ianuarie au fost adevărat coșmar pentru o bună parte din zona Moldovei. Trafic blocat și școli închise în Iași, chiar după prima zi de viscol și ninsori. Stratul de zăpadă a ajuns la aproape 30 de centimetri în multe județe.

Traficul în Capitala Moldovei a fost perturbat, după ce stratul de zăpadă a ajuns la aproximativ 30 de centimetri, iar în zonă a continuat să ningă. Patru drumuri județene și un sector de drum național din Iași au fost închise. Școlile, liceele și grădinițele din municipiul Iași și din județ au fost de asemenea închise.

Și activitatea pe Aeroportul Internațional Iași s-a desfășurat în condiții de iarnă din cauza ninsorii abundente.

Beatrice Alexandra MODIGA

XR
CARE

Tehnologia de succes pentru
protecția culturilor de cereale.

Flexity® Trio

Revcare®



BASF
We create chemistry

Culturi frumoase,
fermieri relaxați.

Utilizați cu precauție produsele fitosanitare. Citiți întotdeauna eticheta și informațiile
despre produs înainte de utilizare. Atenție la simbolurile și indicațiile de pericol.

De la un tractor UTB 650, la zeci de vaci Red Aberdeen Angus



La Focuri, o comună care se află la aproximativ 40 de kilometri de Iași, un mare fermier împătimit a instaurat o adevărată „dinastie“, prin cei doi fii ai săi. Vorbim despre ferma familiei Ștogrinică care duce mai departe pasiunea de o viață pentru plante, animale, pentru agricultură în general. Cel mai tânăr membru al familiei este Constantin Petronel, care a decis să devină fermier cu acte în regulă la ferma care îi va fi lăsată moștenire de familie.

Un adevărat imperiu clădit în 20 de ani

Constantin Petronel Ștogrinică, tânărul de 20 ani din comuna Focuri, județul Iași, student la Facultatea de Agricultură din Iași, ne-a vorbit despre istoria îndelungată a fermei sale, care în prezent a ajuns să aibă 1.100 ha teren arabil, un efectiv de 250 de vaci Red Aberdeen Angus și 150 ha pășune și, bineînțeles, tractoare și utilaje agricole de ultimă generație.

„Povestea noastră a început în anii 2000, când tata făcea comerț cu floarea-soarelui. În anul 2003, a cumpărat primul tractor UTB 650, iar cu el a început prestarea serviciilor în localitate. Mergând bine această activitate pe atunci, în fiecare an își cumpăra câte un UTB 650, ajungând la patru tractoare de acest model. Oamenii din localitate, știindu-l om

serios și muncitor, veneau la noi acasă să ne dea pământul în arendă; tatăl meu nici măcar nu știa cum să reacționeze, dacă e sau nu bine ceea ce face. În 2006, a înființat o firmă de agricultură și s-a decis să continue pe acest drum, neștiind absolut nimic despre ceea ce înseamnă agricultura. Dar cu multă muncă, seriozitate și un vis... a luat această muncă ca pe un mod de viață. Ah, am uitat să vă spun și de pasiunea tatălui meu pentru animale. El de la vârsta de 14 ani muncea la CAP (n.r. Cooperativa Agricolă de Producție, o formă de organizare a agriculturii apărută după 1960, care era controlată de stat și presupunea o colectivizare forțată), mulgând vacuțe și făcând tot ce este necesar într-o fermă de animale. Încă de atunci și-a propus ca toată viața lui să facă ce știe el mai bine, să muncească cu dragoste și determinare pentru că asta e

fericirea lui. Iar astăzi munca sa a dat roade, ajungând la 1.100 ha teren arabil și un efectiv de 250 de vaci Red Aberdeen Angus, precum și 150 ha pășune, tractoare și utilaje de ultimă generație, având tractoare de la 130 CP până la cel mai mare de 400 CP. Lăsând toate acestea la o parte, vârsta tatălui meu își pune amprenta, după 30 de ani de muncă zilnică fără pauză e greu, dorindu-și, ușor, ușor, să se retragă și să-și pună încrederea în mine și în fratele meu mai mare“, ne spune Constantin Petronel Ștogrincă.

Red Aberdeen Angus este o rasă de taurine crescută pentru producția de carne, care în prezent are o mare răspândire în întreaga lume, fiind apreciată pentru carnea deosebit de gustoasă. Este de culoare roșie, fără coarne, cu greutate corporală a vacilor de 500-550 kg și randament la tăiere pentru animalele îngrășate de 65-70%. În timpul anotimpului călduros animalele se țin la pășunat cu gard electric, iar pe timpul iernii nu necesită adăposturi performante, putând fi ținute și în aer liber. Furajarea constă în amestecuri de lucernă și fân, suplimentate, dacă este cazul, cu porții de cereale (tain).

Conectat cu natura, în fiecare zi, de la răsărit până la apus

Deoarece s-au născut, au trăit și au rezonat cu acest domeniu cei doi frați nu se văd făcând altceva, iar pe lângă asta au o dorință aprigă și o ambiție puternică, să nu își dezamăgească familia și să ducă la apogeu acest business.



„Familia mea e îndrăgostită de tot ce înseamnă natură, de câmp, animale și culturi agricole. Mulți ne vor arăta cu degetul și vor zice «ce viață frumoasă duc». Da, într-adevăr, nu ne putem plânge de acest aspect, dar când suntem pe câmp 7 zile din 7, câte 12-14 ore pe zi, stând în soare, vânt, frig și ploaie, altfel stau lucrurile. Doar gândiți-vă la faptul cât de greu a fost să te apuci de agricultură fără nici măcar o bucată de sârmă în curte și fără să știi ce înseamnă agricultura, apoi să clădești un imperiu în 20 de ani, fără ajutorul nimănui. Ce poate fi mai frumos decât să lucrezi într-un așa domeniu? Să fii conectat la natură, să vezi în fiecare zi răsăritul și apusul soarelui, să te bucuri de momentele petrecute alături de familie și angajați. E minunat! Bineînțeles, este o afacere de viitor, care, zic eu, nu are sfârșit și nici nu ar trebui să aibă vreodată vreun sfârșit“, încheie tânărul fermier ieșean Constantin Petronel Ștogrincă.

Beatrice Alexandra MODIGA



Recomandări pentru pregătirea și desfășurarea campaniei de fătări la specia ovină

Implementarea unor măsuri specifice în perioada de pregătire și de desfășurare a campaniei de fătări asigură crescătorilor de ovine obținerea unui indice de natalitate ridicat, prin care se pot înlocui animalele valorificate, reformate sau moarte. De asemenea se pot obține venituri importante prin vânzarea de miei vii, carne de miel, precum și o creștere numerică a efectivului.

Campania de fătări la ovine se desfășoară, în sistemul tradițional, începând cu ultima decadă din ianuarie, luna februarie și uneori prima decadă a lunii martie, în funcție de data

introducerii berbecilor reproducători în turmele cu oile stabilite pentru reproducție.

Pentru ca această activitate să se desfășoare în condiții optime și să nu fie

afectată starea de sănătate a oilor mame sau a mieilor, se recomandă crescătorilor de ovine să asigure, indiferent de dimensiunea efectivului, următoarele:

- ▶ Identificarea și înregistrarea în Baza Națională de Date a ovinelor din exploatație și a mieilor nou-născuți.

- ▶ Adăpostirea ovinelor în spații corespunzătoare speciei și categoriei de vârstă, care să asigure în principal densitatea și normele de bunăstare și biosecuritate la parametri normali (așternut curat, spații dezinfectate și văruite, microclimat).

- ▶ Compartimentarea adăpostului în funcție de starea fiziologică a efectivului (oi gestante, oi în fătare, oi cu miei).

- ▶ Suprafața totală de adăpostire pentru toate animalele și dimensiunea grupului se determină în funcție de vârstă, mărime și alte caracteristici biologice ale ovinelor, densitatea trebuie să permită suficientă libertate de mișcare animalelor, respectiv de 1,5 m² pe cap de oaie adultă și 0,35 m² pe miel. Padocul în aer liber trebuie să asigure o suprafață minimă de 2,5 m² pe cap de adult și de 0,5 m² pe miel.

- ▶ Asigurarea microclimatului optim, respectiv o temperatură de 18-20 grade C, coeficientul de luminozitate, 1:12, - 1:15, umiditatea să fie cuprinsă între 65-70% și îmborsăritarea continuă a aerului prin ventilație naturală.

- ▶ Menținerea în stare de igienă și funcționare a echipamentelor din adăposturi, respectiv sistemele de iluminare, de încălzire și de ventilație.

- ▶ Ovinelor care nu sunt ținute în adăposturi închise trebuie să li se asigure accesul la apă și la hrană, precum și protecția necesară împotriva intemperiilor și contra animalelor de pradă.

- ▶ Hrana administrată zilnic ovinelor, în această perioadă, trebuie să fie echilibrată nutritiv, furnizată în condiții igienice, aditivată cu suplimente minerale adecvate și cu un aport mai mare pe bază de cereale.

- ▶ Să se asigure un front de furajare care să permită tuturor ovinelor să se hrănească simultan și să aibă acces la o sursă de apă potabilă de bună calitate.





► Protejarea surselor de apă și furaje pentru a nu fi supuse înghețului și evitarea administrării de furaje (silozuri sau rădăcinoase) înghețate care pot provoca avorturi sau alte afecțiuni grave.

► Mieii trebuie să primească o cantitate suficientă de colostru fie prin supt, fie prin administrarea din alte surse, furnizat la temperatura corpului, în decurs de 20-30 minute de la fătare. Hrănirea cu lapte trebuie să continue pentru cel puțin primele opt săptămâni de viață. Se recomandă ca, la sfârșitul primei săptămâni de viață, mieii să aibă acces treptat, până la înțarcare, la alte sortimente de furaje proaspete, fibroase sau concentrate și la apă de calitate, la discreție.

► Administrarea la mieii, în primele două săptămâni după fătare, preventiv, a vitaminei E și a Selenitului de Sodiu, injectabil, 2 ml/10 kg greutate vie, subcutanat.

► Inspectarea zilnică a efectivului de ovine, acordându-se o atenție specială la aspectul corporal în ansamblu, la mișcăria animalelor, la rumegare, la schimbările de

comportament, precum și la existența unor diverse răni sau plăgi și starea ongloanelor.

► Eectuarea coditului la oile fătătoare, înlăturarea învelitorile fetale și a straturilor de așternut ud cu lichidele scurse în timpul fătării, prevenind astfel răspândirea unor boli.

► Ovinele bolnave sau rănite, să fie izolate în adăposturi sau boxe speciale, cu așternut uscat și confortabil, și să fie consultate de un medic veterinar.

► Asigurarea cu personal corespunzător din punct de vedere numeric și al cunoștințelor de bunăstare, inclusiv în manipularea oilor, a mieilor, stăpânirea ulterior a tehnicilor de mulgere și tundere a oilor.

În toată această perioadă crescătorii de ovine, asociațiile profesionale trebuie să colaboreze permanent cu personalul sanitar veterinar, pentru monitorizarea stării de sănătate a ovinelor, precum și pentru efectuarea unor acțiuni sanitare veterinare preventive sau curative ce se impun.

Dr. Ioan Viorel PENȚEA – Secretar al Colegiului Medicilor Veterinari Filiala Sibiu



PROMOTIE DE PRE-COMANDĂ PENTRU OPTIGÉP LTD., CARE SĂRBĂTOREȘTE 30 DE ANI.

Fii norocosul proprietar al unui adaptor de recoltat floarea-soarelui **OptiSun cu 6 rânduri** la doar **17.000 de euro** sau al unui header de porumb **OptiCorn cu 6 rânduri** la **29.000 de euro!**



(Oferta este valabilă până pe **31 martie 2024** sau până la epuizarea stocurilor.)

**ESTE O OPORTUNITATE CE NU TREBUIE RATATĂ!
GRĂBEȘTE-TE, STOCURILE SE EPUIZEAZĂ!**

30

Contactați reprezentantul nostru:

Nicolai Grajdian +40 757 145186

nicolai.grajdian@optigep.hu

www.optigep.hu/ro



Cei mai buni tauri de la SEMTEST CRAIOVA (II)

Masterway

RO 55606
DE 0361345945

Holstein



Fătat: 02.09.2018
Proprietar SEMTEST CRAIOVA

Productie

Lapte	+907kg
Grăsime	+59kg
Proteină	+39kg
β Caseina	A2A2
K Caseina	AA

Conformație

Format	97
Fundament	96
Uger	110
Tip Lapte	88

Aptitudini

Exterior	101
Celule somatice	118
Ușurința la fătare directă	98
Ușurința la fătare a fiicelor	102
Viteza de muls	111



Exterior

	88	100	112	124	136	
Talia						84
Caractere specifice laptelui						89
Adâncimea trunchiului						99
Musculatura						106
Unghiul crupei						86
Lărgimea crupei						102
Aprecierea din lat. a membrilor						95
Unghiul jaretului						106
Calitatea ongloanelor						90
Aprecierea din spate a membrilor						98
Locomoția						97
Înălțimea ugerului						117
Ligamentul suspensor						105
Plasamentul mameloanelor ant.						113
Plasamentul mameloanelor post.						117
Plasamentul ant. al ugerului						111
Adâncimea ugerului						102
Lungimea mameloanelor						88

RZG 136 (81%)

+907
βcas A2A2

Producția m. mamei - US 72471725

Nr. lactației	3
Nr. zile/lact.	305
Lapte kg.	10523
Grăs.%	4,96
Prot.%	3,53

MASTERMIND
US 3133085125

NO WAY
DE 0359234846

MONTANA
US 74414026

MADAM
US 72754138

DOZER
US 72128280

NO PROBLEM
US 72471725



Holstein

RO 57101
IT 016990936235

GP-Mbappe



NOW

Fătat: 13.07.2022
Proprietar G PLUS

Producție

Lapte	+1912kg
Grăsime	+82kg
Proteină	+70kg
β Caseina	A2A2
K Caseina	AB
IES €	+993

Conformație

Format	1,53
Fundament	1,99
Uger	1,73

Aptitudini

Longevitate	112
Celule somatice	102
Ușurința la fătare directă	105
Ușurința la fătare a fiicelor	109
Viteza de muls	98



gPFT +4354

gTPI +2831

+1912kg

+1706kg

Producția m. mamei - DE0362340839

Nr. lactației	1
Nr. zile/lact.	106 (neîncheiată)
Lapte kg.	4591
Grăs.%	3,72
Prot.%	3,33

PROGENESIS MAHOMES
CA 013442781

GP HONEY
DE 0332340839

EL DORADO
CA 012948962

MIRAGE
CA 013227613

FREEMAX
NL 0659209256

HULA
DE 0361925624

Exterior

	-1	0	1	2	3	
Talia						0,60
Musculatura						0,61
Adâncimea trunchiului						0,31
Forma unghiulară						0,68
Unghiul crupei						0,49
Lărgimea crupei						1,90
Aprecierea din lat. a membrilor						-0,32
Aprecierea din spate a membrilor						2,39
Unghiul jaretului						1,67
Extinderea anterioară a ugerului						2,52
Locomția						1,91
Înălțimea ugerului						2,48
Ligamentul suspensor						2,11
Adâncimea ugerului						2,07
Poziția mameloanelor ant.						2,62
Poziția mameloanelor post.						2,28
Lungimea mameloanelor						-0,38

Industria cărnii – o lume a bărbaților?

O tânără din Botoșani a deschis o carmangerie prin Programul Start-up Nation

Mădălina Elena Tudosă, o tânără antreprenoare de doar 31 de ani din Botoșani, este de profesie inginer în industria alimentară, cu un master în controlul și expertiza produselor alimentare. De curând, aceasta a deschis o carmangerie care aduce pe mesele clienților produse 100% naturale, o selecție variată de produse de carmangerie de cea mai înaltă calitate, respectiv pui, preparate top din vită și porc, carne maturată din vită. Businessul a fost realizat prin Programul Start-up Nation, iar investiția a ajuns la suma de 70.000 de euro, astfel că unitatea beneficiază de utilaje noi, iar furnizorii de carne sunt selectați cu mare atenție.

Business din dorința de a-și aduce părinții acasă

Mădălina Elena Tudosă a absolvit la Iași Facultatea de Agricultură pe domeniul Ingineria produselor alimentare și imediat după masterul în Controlul și expertiza produselor alimentare. De curând, deține un business în județul Botoșani.

„Povestea acestui business a pornit din dorința de a-mi aduce familia acasă (ei fiind tranșatori într-un abator din străinătate). Anii treceau, eu lucram în mediul privat în industria cărnii, eram fericită, conduceam echipe care mi-au rămas la suflet, dar ceva din interiorul meu îmi spunea că trebuie să fac ceva mult mai mult. Totul a început când am înțeles că trebuie să-mi urmez instinctul și, mai exact, în urmă cu trei ani, cu pași mici și o dorință arzătoare, am început să demarez proiectul. Totul s-a putut concretiza la începutul lunii decembrie a anului 2023, când efectiv am deschis ușile businessului. Nu cred că eu am ales o astfel de afacere, ci ea cred că m-a ales pe mine, poate din aprecierea pentru tatăl meu care îmi explica, încă de când eram în facultate, care



sunt piesele de tranșare, iar siguranța cu care introduceam cuțitul a venit de la sine. Țin minte și acum, în facultate, când aveam examen la carne, eu pe el în sunam noaptea ca să pot înțelege tranșarea, în condițiile în care ar fi trebuit să doarmă, pentru că lucra imediat după miezul nopții. E copleșitor!”, mărturisește tânăra antreprenoare.

SOLUTII BINE GANDITE PENTRU CULTURI ISCUSITE

pentru cereale paioase

PENTRU COMBATEREA
**BURUIENILOR
DICOTILEDONATE**
(turita, volbura, hrisca)



RIVAL
(RIVAL STAR 50 SX/RIVAL TOP 20 SG/
RIVAL ULTRA)

+
DICOPUR M
SAU
STARANE



RIVAL
(RIVAL STAR 50 SX/RIVAL TOP 20 SG/
RIVAL ULTRA)

+
SENIOR
SAU
FENOVA SUPER

PENTRU COMBATEREA
**BURUIENILOR
GRAMINEE**





Produse sigure, fără conservanți sau potențiatori de arome

Carnea provine din fermele locale din jurul Botoșaniului, astfel încât rapiditatea livrării să nu contamineze produsul. Prin accesarea programului Start-up Nation, carmangeria se bucură de toate utilajele noi, astfel încât doar tranșatorul atinge carnea. În rest, tehnologia își face treaba. Domeniul de activitate este prelucrarea cărnii cu specialități din carne de porc, vită, pui, și preparate din carne crudă, respectiv produsele maturate de vită, T-bone, Tomahawk, Antricot maturat. Pe partea de afumături, botoșăneanca colaborează cu băcăniile tradiționale din regiune, pentru că își dorește pentru clienții săi acele produse sigure, naturale, fără conservanți sau potențiatori de arome.

„Pentru mine investițiile au fost mari, am încercat să fac businessul din resursele mele, dar nu am reușit, drept dovadă nu m-am lăsat și am accesat programul Start-up Nation, cu care am reușit să pun baza a ceea ce visam, respectiv echipamente și utilaje

performante, pentru că îmi doream un concept de carmangerie modern și sigur din punctul de vedere al siguranței alimentare. O investiție care a ajuns la suma de 70.000 de euro. Botoșănenii au fost foarte încântați. În fiecare săptămână îi aud mulțumindu-mi pentru că am deschis și, mai ales, îi aud zicând cât de bune au fost produsele cumpărate de ei. Îmi place să vorbesc mult cu clienții mei, mă solicită din spate să le dau un sfat pentru un anumit fel de mâncare sau pentru vreun eveniment, iar aici stă toată satisfacția și motivația mea, văzând că facem bine ceea ce facem“, mai adaugă Madălina Elena Tudosă.

Într-o lume a bărbaților...

Tânăra din Botoșani ne mai spune și cât de solicitant este acest domeniu pentru o femeie, dar și cât de provocator.

„Am câteva obiective îndrăznețe pentru anul acesta: să fac față începutului care este foarte greu (știm cu toții), să am susținerea celor din HoReCa, să intru cu produsele mele pe piața lor, să cunoască cât mai mulți botoșăneni gustul autentic al porcului pârlit tradițional, al vitei fragede și al puiului neinjectat crescut în tihnă. Oh, Doamne, este greu, dar știu că va fi și frumos. Eu mă declar norocoasă, pentru că mi-a scos Dumnezeu în cale oameni minunați. Mi-ar fi fost și mai greu, fără cei pe care eu îi consider mentorii mei, domnul Marcel Dițu și domnul Marius Sonohat, care au fost lângă mine de la început. Dumnealor sunt jucători importanți în abatorizarea cărnii și ori de câte ori mă simțeam copleșită și îi sunam, niciodată nu m-au lăsat fără vreun sfat sau fără să-mi ridice moralul, amintindu-mi că am făcut bine ce am făcut până acum. Sunt oamenii cărora eu o să le mulțumesc toată viața.“

Tânăra are o experiență de nouă ani în abatoare mari și fabrici de prelucrare a cărnii

Madălina și-a dorit ca cunoștințele din timpul facultății și al masterului să pună amprenta pe produsele sale, să fie controlate exact așa cum prevede legislația în vigoare, având o experiență de nouă ani în abatoare mari și fabrici de prelucrare a cărnii.

„Studiile mi-au pus baza și experiența în domeniu, m-au făcut omul de astăzi. Se spune că nu există producție fără să nu întâmpini o provocare, o problemă... și așa este. Industria cărnii este o lume a bărbaților, iar eu mă simt mândră să fac parte din ea“, încheie tânăra antreprenoare din Botoșani.

Beatrice Alexandra MODIGA

Vin.. pentru tine!



www.domeniileostrov.ro

Pesticidele – sănătatea omului și a mediului



În ultimul timp, discuțiile legate de folosirea pesticidelor (insecticide, fungicide, nematocide, erbicide) sunt din ce în ce mai aprinse și contradictorii (pro și contra). Încă din anul 1962, cartea „Primăveri tăcute“, a cărei autoare este Rachel Carson, a fost bestseller-ul care a uimit lumea și în special pe americani, prin revelația terifiantă despre planeta noastră, contaminată în acea perioadă cu insecticidul DDT.

Folosit pe scară largă, a influențat negativ ecosistemul dezechilibrându-l, având și un efect cumulativ în țesuturile adipoase, cu efecte grave asupra sănătății.

Acumulările cu DDT în organisme vii s-au găsit pe o arie extinsă, din continentul american până la Polul Nord (urși polari, foci, morse).

Autoarea venind cu aceste aspecte în fața Congresului american, s-a hotărât cu această ocazie interzicerea folosirii DDT-ului cu începere din anul 1970.

România, înainte de anul 1989, era una dintre țările care produceau și exportau DDT-ul. Astăzi DDT (*Diclor-difenil-triclorețan*), precum Heclotox 3, Duplitox 3+5 și Aldrin nu se mai produc în România, dar pe suprafețele unde au fost aplicate și astăzi mai pot fi depistate urmele

acestor produse, care încă mai pot dăuna sănătății omului și a faunei.

Totuși, pentru obținerea de producții ridicate la hectar și de bună calitate, folosirea pesticidelor nu poate fi exclusă, fiind o componentă principală în tehnologia de cultivare a plantelor agricole. Pe piață, se găsește o gamă variată de produse, cele mai căutate fiind acelea care se aplică în doze reduse, cu toxicitate mică, dar cu efect maxim asupra dăunătorilor și bolilor.

Deși pesticidele sunt strict reglementate pentru folosire, există preocupări serioase cu privire atât la riscurile de sănătate ale celor care le aplică, cât și populației în general, din cauza consumului de alimente și a apei de băut contaminate. Toate pesticidele au o toxicitate mai mare sau mai mică, exprimată prin LD 50, doza letală care poate săucidă 50% din subiecții experimentați (șobolani), fiind folosită pentru a exprima toxicitatea acută. Cu cât valoarea acesteia este mai mică, cu atât toxicitatea este mai mare. Valorile toxicității sunt exprimate prin LD 50 orală, dermică sau LC prin inhalare și care, de fapt, reprezintă cele trei căi de intoxicare a organismului uman.

Toxicitatea acută se referă la efectele unei singure expuneri sau a unor expuneri repetate, într-un timp scurt, ca urmare a unui accident sau a unei precauții necorespunzătoare, când se manipulează sau se aplică pesticidele.

Simptomele intoxicației acute:

- ▶ crampe stomacale;
- ▶ vomă;
- ▶ tulburări de vedere;
- ▶ tremurături și alte simptome constatate de medic în caz de urgență;

Clasificarea toxicității acute

- ▶ **Extrem de periculos:**
LD 50 prin înghițire 5-20
dermal (prin piele) 10-40
- ▶ **Foarte periculos:**
LD 50 prin înghițire 20-200
dermal 40-400
- ▶ **Moderat periculos:**
LD 50 prin înghițire 200-2000
dermal 400-4000
- ▶ **Puțin periculos**
LD 50 prin înghițire peste 2000
dermal peste 4000

Pesticidele extrem de periculoase și foarte periculoase trebuie aplicate de personal instruit și protejat.

Toxicitatea conică reprezintă efectele expunerii pe termen lung sau repetitiv la un nivel scăzut de toxicitate. Este determinată de ingestia de alimente de natură vegetală, care au reziduuri de pesticide, de alimente de origină

animală afectate de acumularea de reziduuri toxice, precum și direct prin apă contaminată cu acești compuși. Manifestările clinice corespund efectelor cancerigene, mutagene, neurotoxice, imunologice și de reproducție.

Ficatul este cel mai important organ de detoxificare a organismului. Cu toate că ficatul are capacitatea naturală de eliminare a toxinelor prin filtrarea sângelui, din cauza faptului că suntem expuși pe termen lung sau repetitiv la poluare, detoxifierea nu mai este făcută corespunzător, iar ficatul obosește, favorizând apariția bolilor menționate anterior.

Pentru a evita pericolele și riscurile ca urmare a utilizării produselor de protecția plantelor, este necesar a fi luate următoarele măsuri:

- procurarea produselor numai de la distribuitori autorizați;
- depozitarea pesticidelor în locuri sigure sub cheie;
- citirea cu atenție a etichetelor de pe ambalaje și respectarea cu strictețe a instrucțiunilor;
- prepararea soluțiilor de stropit și existența personalului instruit și cu echipament de protecție adecvat;
- administrarea soluțiilor prin stropire se va face de către personal bine instruit și dotat cu echipament de protecție adecvat (salopetă, mănuși de cauciuc, cizme de cauciuc, ochelari de protecție și, în caz de nevoie, un șorț cauciucat);
- în caz de contaminare accidentală, se vor lua măsuri de prim ajutor, iar în caz de nevoie se solicită de urgență medicul.

Ing. agronom Vladimir GONCEARU



Mii de persoane la Iași pentru a sărbători 165 de ani de la Unirea Moldovei cu Țara Românească



La aceste manifestări au fost așteptați să ia parte, începând cu ora 11⁰⁰, președintele Senatului Nicolae Ciucă, reprezentanți ai Guvernului, lideri ai partidelor politice, europarlamentari. Printre participanții la evenimentele din Piața Unirii din Iași au fost și delegații din Republica Moldova.

Manifestările din Piața Unirii din Iași au început cu puțin înainte de ora 10⁰⁰, cu un concert de muzică populară intitulat „Noi suntem români“, susținut de artiști locali, Ansamblul Folcloric „Floare de Bujor“ și Ansamblul Artistic Profesionist „Constantin Arvinte“.

De la ora 11⁰⁰, spectacolul a fost întrerupt aproximativ o oră, pentru desfășurarea manifestărilor organizate de oficialitățile ieșene cu prilejul Unirii Principatelor. Astfel, după oficierea unui Te Deum de către mitropolitul Moldovei și Bucovinei



și reprezentanți ai Episcopiei Romano-Catolice de Iași, autoritățile din Iași și București au ținut discursuri, după care s-au depus coroane de flori la statuia domnitorului Alexandru Ioan Cuza din Piața Unirii.

Peste 330 de militari din cadrul Ministerului Apărării Naționale și angajați ai Ministerului Afacerilor Interne au defilat pe strada Cuza Vodă. În cadrul ceremoniei militare au participat militari și angajați ai Ministerului Afacerilor Interne, de la Brigada 15 Mecanizată, Batalionul 151 Infanterie, Batalionul 53 Comando „Smaranda Brăescu” Bacău, Inspectoratul de Jandarmi Județean Iași, Inspectoratul pentru Situații de Urgență al Județului Iași, Colegiul Liceal Militar „Ștefan cel

Mare” din Câmpulung Moldovenesc, Școala Militară de Subofițeri de Jandarmi „Petru Rareș” Fălticeni.

După parada militară, a fost intonată *Hora Unirii* și s-a dansat hora populară. Pentru cei care au venit în Piața Unirii municipalitatea ieșeană a pregătit peste 5.000 de plăcinte tradiționale moldovenești „poale-n brâu” și ceai cald.

Un alt punct important al manifestărilor organizate pentru celebrarea Unirii Principatelor a fost cel în care autoritățile și politicienii au depus coroane de flori la mormântul domnitorului Cuza, la Mănăstirea Trei Ierarhi, după care au luat parte la o slujbă de pomenire a acestuia.

Seara a avut loc tradiționala ceremonie de retragere cu torțe, începând cu ora 18⁰⁰, pe traseul Muzeul Unirii – Bulevardul Ștefan cel Mare și Sfânt – Strada Palat – Palatul Culturii.

Beatrice Alexandra MODIGA



Colegiul Agricol „Adamachi” din Copou: 7,2 mil. lei pentru reabilitarea internatului și cantinei



Primăria Iași a lansat o nouă licitație pentru reabilitarea energetică a unei unități școlare. De data aceasta este vorba despre renovarea a două corpuri de clădire ale Colegiului Agricol „Vasile Adamachi”: internatul și cantina.

Noul contract are o valoare de 7,2 milioane lei, fără TVA. La acest moment, Primăria Iași are în derulare 13 licitații pentru reabilitarea de școli.

Dintre acestea, contractele în cazul a 12 proceduri sunt finanțate prin intermediul PNRR și au o valoare totală de circa 80 milioane lei. Aceste licitații au fost lansate începând cu luna octombrie 2023. Cealaltă procedură vizează Colegiul Pedagogic „Vasile Lupu”, iar contractul are o valoare de 70 milioane lei, cu o sursă distinctă de finanțare: un program național de renovare a clădirilor în care funcționează școli și care prezintă risc seismic.

Licitările sunt în diverse etape de evaluare a ofertelor. Până în prezent, niciun contract nu fost semnat. Cea mai întârziată procedură este cea aferentă Colegiului Pedagogic: licitația a fost lansată în martie



2023, iar Primăria a fost obligată, recent, să facă o a treia evaluare a ofertelor, după ce au fost admise două contestații.

Municipalitatea va lansa, în aceste zile, și alte licitații pentru reabilitarea de școli, în condițiile în care există contracte de finanțare semnate în cadrul PNRR.

Beatrice Alexandra MODIGA

BASF
We create chemistry

Povesti Ediția a IX-a
cu vinuri românești

**Un pahar în fiecare poveste,
o poveste în fiecare pahar.**

Spune povestea vinului tău la următoarea ediție a concursului nostru de vinuri, ce va avea loc în perioada 8 februarie – 7 martie 2024.

**În saloanele
întunecoase,**

luminate doar de candelă și lumânări,
vinul curgea generos,
învăluind conversațiile într-un vâl de mister. Pentru
Craii de Curtea-Veche
vinul era mai mult decât o simplă
**băutură, era
elixirul**
care le deschidea

portile imaginației

și le
alimenta
dorința de aventură.

Pentru mai multe detalii privind înscrierea vinurilor în concurs,
vă rugăm să consultați website-ul agro.basf.ro sau să luați legătura cu reprezentantul local BASF.



Ce este prosecco?

Ce este băutura prosecco, te întrebi? Ei bine, acesta este un vin alb spumant produs în Italia, într-o zonă care se întinde pe 9 provincii, în regiunile Veneto și Friuli Venezia Giulia. Acesta a fost denumit după satul Prosecco, care se află în provincia italiană Trieste. Există și tipuri de prosecco care nu sunt spumante, cum este tranquillo (complet lipsit de bule) și frizzante (care are câteva bule), dar cel mai cunoscut și mai întâlnit este prosecco-ul spumant. Acesta poate fi sec, extra sec sau brut, niciodată dulce sau demidulce.

Cum a apărut băutura prosecco?

Deși multe persoane au impresia că prosecco este un vin nou apărut, adevărul este că acesta există de peste 2.000 de ani. Istoricii au consemnat că prosecco era consumat încă de pe vremea romanilor. Acest vin a fost foarte apreciat de către Plinius cel Bătrân, dar și de către Livia, soția împăratului Augustus. Se spunea că vinul are proprietăți vindecătoare, fiind folosit pentru diverse suferințe ale stomacului, dar era

administrat și celor care sufereau accidente. Pe atunci, strugurele din soiul Glera era cultivat pe terenurile dintr-o zonă care era numită Puccino. Pe teritoriul acesteia s-a dezvoltat și satul Prosecco, așa cum îl cunoaștem astăzi.

În mod surprinzător, până de curând, prosecco era un vin dulce. Abia în 1960 s-au schimbat metodele de producție și au apărut diferențe care l-au făcut din ce în ce mai popular. În ziua de azi există peste 300 de producători ai acestei băuturi, iar numărul de mărci depășește 8.000, astfel încât să ai de unde alege în cazul în care vrei să consumi un prosecco bun.

Tipuri de prosecco

Vinul prosecco este produs în trei varietăți: spumante (complet acidulat), frizzante (slab acidulat) și calmo sau tranquillo (neacidulat). Spumante este un vin mai scump, care se găsește pe piață în sticla tradițională de vin, în timp de frizzante se vinde atât la sticlă, cât și la doză.

Cel mai bun prosecco provine din regiunile Conegliano-Valdobbiadene și îl poți recunoaște după eticheta pe care se poate scrie „Prosecco di Conegliano-Valdobbiadene“, „Prosecco di Valdobbiadene“, „Prosecco di Conegliano“ sau „Prosecco DOC“.

Cum se face prosecco?

Vinul prosecco se obține prin dublă fermentare. După prima fermentare, acesta este transferat în vase de oțel inoxidabil, acoperite cu smalțuri de sticlă, astfel încât să treacă și prin a doua fermentare. Spre deosebire de șampanie, vinul nu este pus în sticle sub presiune. Prețul prosecco-ului este mai mic, deoarece metoda de producție este diferită, iar procesul devine mai ușor de supravegheat. Această metodă se numește Charmat sau, în italiană, „metodo Charmat-Marinotti“. Francezii au preluat și ei această metodă pentru producția proprie, denumind-o „methode Charmat“.

Cum se servește prosecco

Prosecco, la fel ca șampania, se servește ca aperitiv. Fiind un vin alb, acesta trebuie răcit corespunzător înainte de a fi consumat, așadar păstrează-l la frigider. Spre deosebire de șampanie, prosecco nu trebuie ținut în cramă perioade foarte lungi, deoarece există riscul să se „trezească“. Unii oenologi susțin că un prosecco de calitate poate fi maturat chiar și 7 ani, în vreme ce alții susțin că nu ar trebui să depășească 2 ani.

Din ce struguri e făcut prosecco?

Prosecco este realizat din soiul de struguri Glera, care înainte era cunoscut chiar sub numele de Prosecco. Această schimbare de nume a apărut în 2010, când Ministerul de Agricultură italian a decis ca prosecco să reprezinte numai denumirea geografică, nu și strugurii. Astfel, producția de vin spumant prosecco a fost limitată strict la această regiune geografică, ceea ce înseamnă faptul că nu orice vin produs din strugurii Glera se poate numi astfel. Prosecco poartă acest nume doar dacă e produs în regiunile Friuli, Veneția, Giulia și Veneto.

Prosecco vs. șampanie

Șampania este un vin spumant din Franța, regiunea Charente, în vreme ce prosecco este un vin spumant care provine din nord-estul Italiei. Diferența de preț provine din metoda diferită de producție a șampaniei, care este mai sofisticată și de durată mai lungă. Dar acestea nu sunt singurele diferențe dintre cele două!

Prosecco este produs în proporție de cel puțin 85% din struguri Glera, în vreme ce restul de 15% pot fi alte 9 soiuri de struguri. Pentru realizarea șampaniei sunt permise numai Chardonnay alb și Pinot Noir. De asemenea, presiunea la care se îmbuteliază sticlele de prosecco este de 3,5 atm, în vreme ce, pentru șampanie, îmbutelierea se face până la 6 atm. Astfel, jocul bulelor de șampanie este mai lung și mai intens. Există și o diferență de gust, întrucât prosecco este mai dulce decât șampania, în vreme ce aceasta din urmă este mai acră.

Beatrice Alexandra MODIGA



Popas lângă șoaptele clopotelor de la Mănăstirea Agapia

Gândurile și privirea se risipesc acum în apropiere de satul Agapia din județul Neamț, unde un susur de apă ce curge lin te cheamă ca prin cântec spiritual să faci popas către foșnetul ascuns al pădurii, de unde a răsărit ca un tei cu miros sfânt Mănăstirea Agapia.



Ridicată în anii 1600, mănăstirea este compusă din Biserica „Sf. Voievozi”, Paraclisul „Nașterea Maicii Domnului”, Biserica „Sf. Ioan Bogoslov”, Turnul Clopotniță, Biserica

„Adormirea Maicii Domnului”, mai multe chilii, dar și Casa Memorială „Alexandru Vlașă”, aflată în imediata apropiere.



Pe vremuri a locuit aici într-o mică parte din deal, unde era Schitul Agapia, sihastrul Agapie, de aici și denumirea mănăstirii, dar și călugări ce au ridicat o biserică de lemn. Gavriil Coci, fratele domnitorului Moldovei Vasile Lupu, a fost cel care a întemeiat Mănăstirea Agapia Nouă (cea din vale), ridicând Biserica „Sf. Voievozi Mihail și Gavril” sfințită în fața mitropolitului Varlaam Moțoc și a domnitorului Vasile Lupu în anul 1646, așa cum reiese și din pisania în limba slavonă aflată la ușa din față




bisericii. De când s-a pus piatra de temelie și până la sfințirea bisericii, au fost ridicate din piatră și granit chiliile și turnul clopotniță. Dotarea cu cărți, obiecte sfinte de seamă, acte de donații, hrisoave au făcut din mănăstire o adevărată atracție pentru hoți, astfel turcii, tătarii, polonezii au jefuit lăcașul de cult, îndepărtând călugării către locuri mai sigure din munți.

Mănăstirea a avut comunitate de călugări până la începutul sec. al XIX-lea, apoi au fost aduse aici maicile de la Socola prin ordinul mitropolitului Veniamin Costache al Moldovei, acesta vrând să întemeieze un cerc de studii pentru preoți la Mănăstirea Socola. A fost fondată atunci o școală pentru călugărițe unde se învățau tainele limbii grecești și, îndeletnicirea țesătoriei.

La începutul anilor 1800, în vremea domnitorului Mihail Șuțu al II-lea, mănăstirea a fost din nou invadată de turci și incendiată. În perioada ce a urmat au fost făcute lucrări de reamenajare, s-a ridicat nivelul turnului clopotniță, au fost amplasate un paraclis și o catapeteasmă adusă de la Mănăstirea Bisericani. Cele trei turle au fost amplasate în perioada maicii starețe Tavefta Ursache, după jumătatea anilor 1800. Tot atunci maica a cerut tânărului pictor Nicolae Grigorescu să picteze interiorul bisericii, au fost înființate o unitate de patru clase pentru fete și alte încăperi unde se deprindea meșteșugul covoarelor și al broderiilor.

În urma altui incendiu de la începutul anilor 1900 au fost distruse clopotnița, chiliile, două dintre turle. Prințesa Raluca Sturza, istoricul



 I.D. Ștefănescu și alți apropiați ai mănăstirii au ajutat la reconstrucție și la curățarea picturilor lui Grigorescu.

În timpul patriarhului Justinian Marian a fost ridicat Seminarul Teologic Monahal „Sf. Cuvioasă Parascheva”, acesta fiind și în ziua de azi funcțional; se află în apropierea mănăstirii și este singurul de acest fel din partea Moldovei. Satul mănăstiresc este format din 141 de case monument istoric, printre care și Casa Memorială „Alexandru Vlahuță”.

Bine încheată, din piatră brută și cărămidă, Biserica „Sf. Voievozi” impresionează prin fațadele în stil neoclasic, decorul corintic, motivele florale, coloanele dorice și zidurile groase atât de impunătoare. Lucrate cu multă pricepere, talent, perfecțiune, picturile lui Nicolae Grigorescu au fost inspirate din stilul realist ai marilor pictori ai Renașterii, Rembrand, Leonardo da Vinci, Rafael Sanzio. Trupurile și veșmintele țăranilor, pitorescul de la sat, călugărițele de la mănăstire, dar și pelerinii au fost o adevărată binecuvântare pentru ceea ce a urmat să iasă din pensula marelui artist Grigorescu.

Încă din anul 1821, în perimetrul cimitirului se află, crescută ca o ciupercuță maronie, Biserica de lemn „Sf. Ioan Bogoslov”, ridicată pe locul unei vechi biserici ce data din anul 1700.

Denumită și biserica bolniței, Biserica de lemn „Adormirea Maicii Domnului” a fost ridicată în anul 1780 și se situează dincolo de zidurile Mănăstirii Agapia.

Regăsindu-se în scrierile lui Ion Creangă, Calistrat Hogaș și Alexandru Vlahuță, Mănăstirea Agapia nu este doar un lăcaș de cult așa cum îl percepem la o primă întâlnire, ci, prin zbugiumul clopotelor și lumina timpului,



aceasta a căpătat atâta împreunare de mâini, inspirație a mirosului de tămâie cald cuprins de mireasma liniștii, încât ar putea dăinui de acum încolo ani și ar îndeplini cele mai grele dorințe rostite printre șoapte, ce atârnă aici, între dealurile Neamțului, martore ale tuturor gândurilor noastre.

Aurora GRIGORE



agroBUSINESS

Anul XV, nr. 2 (338) • 1 – 29 februarie 2024

România

Revista **Lumea
Satului**
Lumea afacerilor tale

Suplimentul
agroBUSINESS



Emisiunea
Din lumea satului

Difuzată pe postul național



www.lumeasatului.ro

www.agro-business.ro

www.tv.lumeasatului.ro

**Consiliul Concurenței:
Porturile Constanța și Galați pot deveni platforme importante
de hub și tranzit la Marea Neagră**

62-65



Companiile se tem că reformele fiscale globale vor conduce la dublă impozitare

66-68



**Tichetele de masă au ajuns un colac de salvare pentru angajați
în fața inflației**

70-73

**Bestjobs: Schimbări pe piața muncii în 2024
Numărul românilor care vor să-și schimbe jobul este în creștere**

74-75

Ținta „Net Zero“ poluare

76-77



Prețul îngrășămintelor la început de an, dat de un trader ieșean

79

Evoluții pe piața de capital

80-81

agroBUSINESS
România

Dacă ți-a plăcut, contactează-ne pentru abonament!

Editor general: Ion BANU – 0744.68.25.47

Redactor-șef: Bogdan PANȚURU – 0770.69.12.41

Redactor corector: Oana PETRE-DASCĂLU

Redactori: Anca Lăpușneanu,
Laura Zmaranda

Colaboratori: Andrei Oprea-Banu, Teofilia Banu,
Ion Bogdan, Daniel Botănoiu,
Beatrice Modiga

Grafică & tehnoredactare: Mariana CISMARU

Editura: ALT PRESS TOUR București: Director general: ing. Ion BANU
Director executiv: ing. Nicușor Oprea-BANU

Redacția: str. Moinești nr. 12, Bl. 204, Sc. A, Ap. 4, sector 6, București. Tel./fax: **021.311.37.11**
Pentru corespondență: OP 16 CP 39; E-mail: lumeasatului@gmail.com; www.agro-business.ro

ISSN 2501-3971; ISSN-L 2501-3971

Marketing, abonamente, difuzare:

e-mail: marketing@lumeasatului.ro
Nicușor Oprea-BANU: – 0752.15.01.46;
0722.27.13.38
e-mail: nopreabanu@yahoo.com

Compartiment financiar:

ec. Adina ALBU
dr. Niculae SIMION – 0741.21.76.27

**Toate drepturile asupra
acestei ediții a revistei
sunt rezervate SC ALT
PRESS TOUR SRL,
reproducerea (integrală
sau parțială) a
materialelor publicate
nefiind permisă fără
aprobarea, în scris, a
editorului. Precizăm că
întreaga răspundere
privind corectitudinea
informațiilor din
articolele pe care le
publicăm revine
autorilor.**

Tipar executat
la Tipografia ART PRINT

**Jurnaliștii publicației noastre sunt membrii ai Asociației Presei Agricole din România – APAR,
asociație afiliată ENAJ (The European Network of Agricultural Journalists) din 2013.**

Gazele din creiere

Se pare că anul 2024 va fi unul cel puțin... ciudat. De obicei, la începutul fiecărui an, omul, indiferent de caracter, încearcă să arate, să manifeste un optimism mai exagerat sau mai moderat... Anul acesta, cel puțin în ianuarie și februarie, lumea a „debordat“ de pesimism. Cu foarte puține excepții, marea majoritate a oamenilor, de la politicieni la vedete sau oameni simpli – care își mai expun părerile pe pagini de Internet, toți sunt foarte moderați în a-și expune măcar o mică rază de optimism. Și, pe bună dreptate... În afară de războaie și zvonuri despre războaie, de revolte ce s-au întins în întreaga Europă sau de dezastrul climatic, lumea nu mai vede și aude nimic. Iar oamenii simt că 2024 poate fi sau cel puțin are potențialul de a fi un an de cotitură în istoria Pământului. Adevărul este că, de când cu pandemia, civilizația contemporană s-a schimbat radical. Această schimbare s-a manifestat concret printr-o divizare a societății în două mari fracțiuni... Prima ia de bun tot ce spune narativul oficial – de partid și de stat, iar a doua fracțiune pune la îndoială totul, sugerând calea opusă.

Cei din primul grup fac tot posibilul să salveze planeta cu orice preț, pe care o consideră suprapopulată și în pragul colapsului climatic... Cei din al doilea grup arată cu degetul înspre aceștia, acuzându-i că nu au toate țiglele pe casă. Problema cu cei din grupul „eco“ e că, în numele a ce consideră ei bine, distrug și denaturează orice adevăr considerat perfect valid până să înceapă nebunia... Cei din al doilea grup și-au cam pierdut răbdarea și au început să cam iasă în stradă și să facă orice sacrificiu din simplul motiv că, cel puțin așa consideră, au pierdut tot, inclusiv valorile morale de bază. În opinia lor, asta înseamnă inclusiv distrugerea inocenței copiilor prin noile politici de educație

școlară. Se spune chiar că ideologia occidentală a fost cuprinsă, în numele liberalismului, de un fel de febră comunistă. Problema e că, dacă ideologia comunistă avea în centrul atenției omul, mai precis „crearea omului nou“ și a „viitorului de aur“, actuala ideologie uită cu totul de om, considerându-l în fapt, „o jertfă“ pe „altarul“ schimbărilor climatice. Iar dușmanul de clasă este perfidul dioxid de carbon, prezent în toate aspectele digestiei omului sau animalului. Curios fapt, dar nimeni nu precizează că, în realitate, „mare dușman“ este „oxigenul“ fără de care vegetația de pe Terra nu ar putea trăi. Vorbește cineva de împăduriri? Nu... Vorbește cineva de defrișările lacome din Amazon, considerat „plămânul planetei“? Nu... Dacă disperarea era reală, nu ar fi trebuit să vedem o politică coerentă de împădurire la nivel mondial? O revigorare a vegetației terestre? Cu siguranță că da! Se pare că nu atât CO₂ este scopul nebuniei, cât dorința de impunere a unui autoritarism deșănțat, motivat de lăcomie. Și nu neapărat lăcomie de bani... Probabil că în viitorul nu prea îndepărtat conducerea de partid și de stat va imagina un dispozitiv pe care fiecare om îl va purta în zona părții dorsale, iar cu ajutorul acestuia vei fi taxat pentru fiecare emisie de carbon eliberată în atmosferă. Un fel de „taxă pe părțuri“, dacă vreți... Și așa, ușor-ușor, oamenii se vor dezobișnui să mănânce alimente care produc gaze, alimente care, mai mult ca sigur, vor fi chiar interzise.

Nimic nu mai pare să aibă sens în zilele noastre... Un lucru se știe sigur sau cel puțin, înțelepții îl știu: înainte de orice schimbare majoră la nivel planetar există o perioadă de haos total... Haos pe care îl experimentăm, cu toții, acum...

Bogdan PANȚURU

Consiliul Concurenței:

Porturile Constanța și Galați pot deveni platforme importante de hub și tranzit la Marea Neagră



Porturile Constanța și Galați pot deveni platforme importante de hub și tranzit la Marea Neagră, cu rol major în rețeaua de transport transeuropean (TEN-T), atrăgând fluxuri comerciale noi prin investiții în modernizare și digitalizare, se arată în studiul realizat de Consiliul de Supraveghere din Domeniul Naval (CSDN) din cadrul Consiliului Concurenței, preluat de financialintelligence.

CSDN a analizat, în cadrul studiului, 44 de activități relevante desfășurate în portul Constanța de către 639 de companii și 10 activități relevante desfășurate de 26 de firme din portul Galați.

Astfel, CSDN a constatat că traficul maritim din portul Constanța a crescut cu circa 12% în anul 2022, comparativ cu anul 2021, pe fondul războiului dintre Rusia și Ucraina, în timp ce traficul din portul Galați a scăzut din cauza creșterii costurilor rutelor de transport maritim prin canalul Sulina, ca urmare a majorării prețului la combustibil și a asigurărilor în domeniul maritim. În acest context, fluxurile logistice de marfă s-au reconfigurat, fiind alese rute feroviare sau rutiere.

În primul trimestru al anului 2023, traficul de mărfuri a ajuns să reprezinte 54% în portul Constanța, respectiv 37% în portul Galați din traficul aferent anului 2022, pe fondul războiului de la granița României. Mărfurile sunt, însă, limitate, în cazul portului Constanța, la cinci mari categorii de produse, respectiv cereale, petrol brut, articole diverse, produse petroliere și minereuri, ponderea lor trecând de 76% în al doilea trimestru din 2023.

În portul Galați, minereurile/cărbunele/cocsul, laminatele, cerealele, fierul vechi și produsele petroliere sunt principalele mărfuri din traficul maritim, reprezentând peste 90% din total, în timp ce produsele de carieră și balastieră reprezintă, în trimestrul II 2023, 67% din traficul fluvial. În plus, traficul fluvial al materiilor prime descărcate în portul Galați a scăzut, iar capacitatea de producție a oțelului pe platforma siderurgică din port s-a redus, după ce importurile și exporturile de materii prime din Rusia au fost interzise.

Pentru a evita dependența porturilor de aceste mărfuri, CSDN recomandă atragerea de

noi fluxuri comerciale, fapt ce se poate realiza prin modernizarea infrastructurii din cele două porturi, digitalizarea operațiunilor și scăderea tarifelor percepute de administrație.

Modernizarea infrastructurii

În studiu se recomandă modernizarea infrastructurii portului Constanța prin construirea de noi terminale portuare, extinderea danelor, adâncirea șenalelor de navigație și îmbunătățirea facilităților portuare pentru manipularea mărfurilor. De asemenea, dezvoltarea unui terminal specializat pentru barje ar crește traficul de cereale, îngrășăminte, semințe uleioase și combustibili minerali solizi – mărfuri care sunt transportate, de obicei, pe barje.

La ora actuală, numărul navelor de mari dimensiuni este redus pentru că sunt puține dane specializate, aflate la adâncimi mari. În plus, există un număr limitat de companii cu echipamente tehnice ce pot opera cantități mari de mărfuri într-un timp redus.

Tarifele practicate în porturi

În ceea ce privește prețurile practicate de companii în portul Constanța, acestea au crescut începând din 2022, iar tendința s-a menținut, cu câteva excepții, și în primele trei luni din 2023. Competitivitatea portului riscă, însă, să fie afectată de numărul mare de tarife ale administrației portuare, despre care companiile și asociațiile profesionale susțin că sunt prea ridicate față de alte porturi concurente.

Mai mult, modificarea frecventă a tarifelor stabilite de Administrația Porturilor Dunării Maritime (APDM) reprezintă un impediment și pentru atractivitatea portului Galați. În acest sens, Consiliul Concurenței recomandă



👉 simplificarea politicii tarifare a administrațiilor și diminuarea numărului de tarife practicate, pentru a reduce costurile de transport, ceea ce va crește traficul de mărfuri și va atrage noi fluxuri comerciale.

Totodată, este necesară stabilirea, printr-un act normativ, a unei marje rezonabile de profit, în contextul în care majoritatea administrațiilor portuare sunt organizate ca societăți comerciale, dar au un rol dublu, desfășurând atribuțiile de autoritate publică încredințate de stat și activități comerciale. Drept urmare, separarea celor două tipuri de activități este esențială.

Strategia de transport naval

Potrivit financialintelligence, printre recomandările realizate de Consiliul Concurenței se numără elaborarea unei strategii de transport naval care să integreze toate tipurile de transport: naval, feroviar și rutier, fiind necesară reabilitarea căilor ferate din port și conectarea lor cu infrastructura europeană. Astfel, timpul de tranzit și costurile

de transport s-ar reduce, în beneficiul consumatorilor.

De asemenea, strategia ar trebui să valorifice potențialul de transport de care dispune România și să promoveze porturile naționale și serviciile oferite, dată fiind poziționarea ca platforme majore de hub și tranzit. În acest sens, trebuie finalizate Master Planurile de dezvoltare ale porturilor Constanța și Galați și monitorizate investițiile.

Astfel, în vederea stabilirii unei strategii unitare de dezvoltare, a unei strategii comerciale și a unui plan de investiții integrat, este importantă revizuirea modalității de administrare a infrastructurii de transport naval, pentru ca porturile să fie gestionate de o singură administrație. Recomandarea vine în contextul în care portul Galați este administrat atât de Administrația Porturilor Dunării Maritime, companie aflată sub autoritatea Ministerului Transporturilor, cât și de Administrația Zonei Libere Galați, regie autonomă aflată sub autoritatea Consiliului local al municipiului Galați.





De asemenea, autoritatea de concurență mai recomandă digitalizarea operațiunilor portuare, implementarea unor soluții de automatizare a fluxurilor de mărfuri și conectarea comunității portuare publice și private. Digitalizarea activităților din porturi, inclusiv implementarea unui sistem Port Community System (PCS) care va eficientiza activitățile și procesele, va reduce timpii de lucru și va integra companiile de pe lanțul logistic. În plus, implementarea unor soluții informatizate de gestionare a traficului rutier, corelate cu crearea de parcuri adiacente porturilor, ar decongestiona traficul rutier din interiorul porturilor.

Referitor la cadrul normativ și la procedurile administrative din domeniul naval, acestea trebuie revizuite și simplificate, inclusiv prin adaptarea programului de lucru și creșterea numărului personalului alocat.

O altă recomandare vizează închirierea terenurilor portuare pe baza utilizării danelor de către companii, a strategiei comerciale și a planurilor de investiții ale administrațiilor

portuare, pentru a facilita intrarea unor noi companii, crescând, în final, concurența. În prezent, închirierea terenurilor favorizează companiile care dețin elemente de suprastructură pe acele terenuri, ceea ce duce la încheierea unor contracte pe perioade mari de timp.

În vederea dezvoltării porturilor, Consiliul Concurenței încurajează implicarea sectorului privat și dezvoltarea parteneriatelor public-privat pentru atragerea de investiții în vederea modernizării și dezvoltării terminalelor existente, a danelor, pentru reconfigurarea spațiului neutilizat și acordarea de facilități pentru investiții, cu respectarea reglementărilor în materie de ajutor de stat.

Nu în ultimul rând, portul Constanța poate beneficia de statutul de hub regional dacă va atrage fluxuri de marfă de la Marea Caspică, ceea ce va crește volumul de mărfuri în tranzit și va dezvolta serviciile de transport intermodal, se conchide în studiu.

A consemnat Bogdan PANȚURU



EY Romania

Companiile se tem că reformele fiscale globale vor conduce la dublă impozitare

- ▶ 84% dintre profesioniștii în prețuri de transfer semnaleză riscul dublei impozitări din cauza reformelor fiscale globale.
- ▶ 75% menționează ca principale provocări sistemele neunitare și utilizarea inefficientă a tehnologiei.
- ▶ Creșterea riscurilor impune nevoia de certitudine în materie de prețuri de transfer.



modificarea lanțurilor de aprovizionare, reformele fiscale globale și inflația.

Studiul, realizat la nivel mondial, în 47 de jurisdicții, în rândul a 1.000 de profesioniști în prețuri de transfer și al altor actori interesați, a constatat că 84% dintre respondenți spun că se confruntă cu un risc moderat sau semnificativ de dublă impozitare, ca urmare a reformelor fiscale globale, iar 72% dintre aceștia au declarat că impozitele minime globale vor avea un impact moderat sau semnificativ asupra politicilor lor privind prețurile de transfer. Se dublează nevoia de a avea un grad avansat de certitudine în pozițiile de prețuri de transfer.

Cele mai recente modificări introduse în reglementările fiscale românești ca parte a reformei fiscale globale vor schimba probabil modul în care companiile gândesc cu privire la certitudinea prețurilor de transfer și la cerințele lor operaționale de TP. Având în vedere numărul deja crescut de cazuri de controverse privind prețurile de transfer în România, este probabil ca numărul companiilor care iau în considerare obținerea certitudinii prin intermediul APA-urilor încheiate cu autoritățile fiscale române să crească și mai mult în perioada următoare. De asemenea, eficacitatea programelor de soluționare a litigiilor – cum ar fi procedurile de acord reciproc – va fi pusă la încercare, deoarece numărul companiilor care se confruntă cu riscuri de dublă impunere ca urmare a inițiativelor din cadrul primului și celui de-al doilea pilon BEPS va crește.

Reformele fiscale de la nivel global, utilizarea ineficientă a tehnologiei și incertitudinea economică pun o presiune semnificativă asupra capacității companiilor de a-și asuma prețuri de transfer ale procesului, potrivit ediției 2024 a studiului EY International Tax and Transfer Pricing Survey.

Prețurile de transfer reprezintă o funcție fiscală esențială pentru organizațiile din întreaga lume, prin care se gestionează tranzacțiile interne ale companiilor, printre care plățile transfrontaliere între filiale, închirierea de imobile și licențele de proprietate intelectuală (PI).

Companiile respondente preconizează că ne aflăm la debutul unei perioade de instabilitate a cotelor de impozitare efective, favorizată de anumiți factori, printre care se numără

Factori externi cu impact asupra strategiilor privind prețurile de transfer

Cascada presiunilor externe cu impact asupra deciziilor de business în general complică responsabilitățile liderilor funcției de prețuri de transfer. Dintre cei intervievați, 77% au declarat că inflația va avea un impact moderat sau semnificativ asupra politicilor lor privind prețurile de transfer în următorii trei ani, în timp ce 51% au declarat că majorarea ratelor dobânzii a afectat prețul datoriei intragrup pe termen mediu și lung.

Modificările aduse lanțurilor de aprovizionare și angajamentele față de obiectivele de mediu, sociale și de guvernanță (ESG) ridică probleme suplimentare. 28% dintre respondenți și-au modificat politica privind prețurile de transfer pentru a reflecta politicile ESG, iar 42% au declarat că organizațiile lor și-au mutat producția în altă jurisdicție în ultimii trei ani din cauza problemelor geopolitice. Mai bine de șase din zece



respondenți (62%) anticipează că modificarea lanțurilor de aprovizionare va avea un impact moderat sau semnificativ asupra politicii privind prețurile de transfer și în următorii trei ani.

Adoptarea tehnologiilor emergente pentru a stimula valoarea strategică

75% dintre respondenți au declarat că utilizarea ineficientă a tehnologiei reprezintă prima sau a doua cea mai mare problemă cu care se confruntă, în timp ce 67% au considerat „calitatea slabă a datelor” drept prima sau a doua cea mai mare problemă cu care se confruntă. Interesant este faptul că 73% au declarat că investițiile în tehnologii operaționale mai sofisticate în domeniul prețurilor de transfer ar duce la o îmbunătățire moderată sau semnificativă a gestionării riscurilor,

iar 88% au spus că se așteaptă ca tehnologiile în domeniul prețurilor de transfer să aducă economii pentru organizația lor în următorii trei ani.

Creșterea riscurilor impune nevoia de certitudine în materie de prețuri de transfer

Studiul a relevat o creștere spectaculoasă a numărului de companii care apelează la acorduri prealabile referitoare la prețuri (APP), care permit întreprinderilor să negocieze condițiile tranzacțiilor intragrup cu autoritățile de administrare fiscală pentru perioade multianuale înainte de depunerea declarațiilor fiscale, pentru a crea un mai mare grad de certitudine în ceea ce privește pozițiile lor de prețuri de transfer și mai multă valoare în contextul inițiativelor privind erodarea bazei de impozitare și transferul profiturilor (BEPS 2.0): 61% și 59% dintre respondenți au declarat că APP-urile bilaterale și, respectiv, multilaterale vor fi „foarte utile”, în creștere de la 34% și, respectiv, 30%, în 2021. În plus, 59% dintre respondenți au spus că APP-urile unilaterale vor fi „foarte utile” pentru gestionarea controverselor legate de prețurile de transfer în următorii trei ani, mai mult decât dublu față de 29% în 2021.

În ultimă instanță, politicile privind prețurile de transfer sunt susținute de fapte și date comerciale. Actualul peisaj al schimbărilor legislative și fiscale îi va determina pe profesioniștii din domeniul fiscal și al prețurilor de transfer să adopte un rol mai proactiv în colaborarea cu managementul companiei pentru a obține mai multă certitudine în ceea ce privește aspectele legate de prețurile de transfer și pentru a reacționa din timp la perturbările economice și geopolitice.



Adrian RUS
Partner, Transfer Pricing
Leader, EY Romania

Comisia Europeană plătește prefinanțarea REPowerEU României și altor 8 state membre

COMISIA PLĂTEȘTE PREFINANȚAREA REPOWEREU ROMÂNIEI, BELGIEI, CROAȚIEI, CIPRULUI, FINLANDEI, GRECIEI, ITALIEI, LETONIEI ȘI SPANIEI ÎN CADRUL MECANISMULUI DE REDRESARE ȘI REZILIENȚĂ

La finele lunii ianuarie, Comisia Europeană a plătit următoarele sume cu titlu de prefinanțare legate de fondurile REPowerEU în cadrul Mecanismului de redresare și reziliență (MRR): 145,1 milioane de euro Belgiei și 585,1 milioane de euro Croației, sub formă de granturi și împrumuturi; 20,9 milioane de euro Ciprului, 25,4 milioane de euro Finlandei, 158,7 milioane de euro Greciei, 551,2 milioane de euro Italiei, 26,9 milioane de euro Letoniei, 288 milioane de euro României, sub formă de granturi, și 340 milioane de euro Spaniei, sub formă de împrumuturi, după cum se arată într-un document.

Astfel, potrivit CE, aceste prefinanțări vor contribui la accelerarea punerii în aplicare a principalelor măsuri de investiții și de reformă prezentate în fiecare capitol privind REPowerEU. Se va accelera astfel realizarea obiectivelor planului REPowerEU de economisire a energiei, de producere de energie curată și de diversificare a aprovizionării cu energie, cu scopul de a face Europa independentă de combustibilii fosili rusești în urma invadării Ucrainei de către Rusia.

Plățile efectuate astăzi urmează aprobării de către Consiliu a planurilor revizuite ale acestor țări, care includ un capitol privind REPowerEU, și semnării acordurilor financiare.

Prefinanțarea, plătită în una sau două etape, reprezintă până la 20 % din fondurile suplimentare solicitate pentru finanțarea capitolului privind REPowerEU al fiecărei țări. În cazul în care prefinanțarea este plătită în două etape, a doua parte trebuie plătită în termen de 12 luni de la plata primei părți. (I.B.)



Analiză Frames

Tichetele de masă, un colac de salvare pentru angajați în fața inflației

Tichetele de masă au ajuns să reprezinte, în 2024, unul dintre puținele instrumente eficiente în lupta cu inflația care erodează tot mai mult puterea de cumpărare. Pe acest fond, piața tichetelor are șanse să marcheze, în 2024, un record istoric, de peste 7 miliarde de euro, cu condiția ca statul să ofere predictibilitate fiscală, să susțină dreptul firmelor de a le oferi angajaților aceste beneficii, fără să le impună noi taxe și impozite.

Începând cu 1 ianuarie 2024, valoarea tichetelor de masă a crescut de la 35 la 40 de lei, astfel că, pentru cei care au normă întreagă de muncă, acestea asigură un venit suplimentar de 880 lei.

Este una dintre puținele măsuri menite să susțină puterea de cumpărare a angajaților, într-un an în care inflația va continua să fie la un nivel ridicat, de 6% (conform prognozei bugetare), iar creșterile salariale vor fi, în multe domenii, sub acest procent.

„În sectorul bugetar, statul va oferi o creștere salarială de 5%, în marea majoritate a sectoarelor, iar în economia privată sunt foarte puține companii care vor oferi angajaților creșteri salariale peste nivelul inflației“, afirmă analiștii Frames.

Potrivit unei analize realizate de compania de consultanță, valoarea programului de tichete de masă ar putea depăși, în acest an, 31,68 miliarde de lei, luând în calcul o medie de 40 de lei/tichet/22 de zile pe lună.

„Sunt peste 3 milioane de beneficiari care își vor putea vedea veniturile mai mari cu 880 de lei, în cazul unei norme complete de muncă. Adăugați și valoarea tichetelor cadou, a celor de studii, vacanță și a celorlalte tipuri de tichete și am putea ajunge, în 2024, la un stimul de peste 35 miliarde de lei, adică aproape 7 miliarde de euro. E un pas semnificativ pentru susținerea puterii de cumpărare în condițiile în care, să nu uităm, consumul reprezintă principalul motor al economiei“, afirmă Adrian Negrescu, managerul Frames.



Tichetele, un atu pentru fidelizarea angajaților

În condițiile în care în acest an, pe fondul provocărilor generate de creșterea taxelor și mai ales de inflație, multe dintre firme nu își vor permite să crească salariile, tichetele se anunță a fi o variantă optimă pentru a-și fideliza angajații.

O cercetare realizată de Frames, la finele anului trecut, arată că 66,7% dintre managerii intervievați declarau că vor suporta din bugetul propriu (al firmelor) taxarea cu 10% a tichetelor de masă, măsură intrată în vigoare la 1 ianuarie 2024.

„E un semnal important care arată că firmele își doresc să își protejeze angajații în fața efectelor creșterii taxelor și a inflației, iar tichetele reprezintă un instrument eficace, în condițiile în care taxele salariale sunt în continuare foarte mari față de media regională“, arată analiza.

„Este o piață care crește semnificativ și sănătos, cu efecte benefice. Poate cel mai mare atu este că tot mai multe firme fiscalizează, practic, toate beneficiile oferite angajaților (tichete de masă, cadou, vacanță etc.), în loc să ofere bani în plic, prin ocolirea taxelor“, arată analiza Frames.

Focus pe predictibilitatea fiscală

Piața tichetelor are șanse să crească semnificativ în următorii ani, în condițiile în care sunt peste 1,5 milioane de angajați care încă nu beneficiază de aceste forme de susținere financiară.

„Ce ar însemna ca toți cei cca 5,5 milioane de angajați înregistrați în REVISAL să primească tichete de masă? Ar fi o afacere excelentă pentru salariați, dar și pentru stat pentru că ar susține, practic, puterea de cumpărare, mai ales în contextul inflației din 2024 și al provocărilor majore ce ne așteaptă în 2025, un an în care vom deconta economic toate efectele creșterilor de taxe și măsurilor luate în ultimii ani“, se întreabă Negrescu.



Potrivit acestuia, statul ar trebui să mizeze pe acest sistem prin facilități fiscale și nu prin creșterea taxelor. Nevoia de predictibilitate fiscală este esențială pentru dezvoltarea acestui sistem de facilități pentru angajați.

Dincolo de taxarea de 10% a tichetelor, de la 1 ianuarie, sperăm să nu mai vedem alte artificii fiscale, pentru că orice decizie de creștere a taxelor va determina tot mai multe companii să renunțe la a oferi tichete angajaților.

Potrivit rezultatelor Barometrul de opinie în rândul investitorilor, dezvoltat de Frames în perioada 8-10 decembrie 2023, la care au răspuns 1.082 de antreprenori, manageri și angajați cu funcții de răspundere din domenii diverse, precum IT&C, Asigurări, Echipamente, Materii prime, Energie, FMGC sau Turism, 52,6% dintre investitori au declarat că vor pune la dispoziția angajaților variante de beneficii extrasalariale, în încercarea de a securiza forța de muncă. 66,7% dintre firme vor oferi, în primul rând, tichete de masă, urmate de tichetele cadou, voucherele de vacanță, cursurile de pregătire și pachetele de servicii de sănătate și sport.

În România, potrivit unui studiu de percepție privind biletele de valoare, derulat de Asociația Profesională a Emitenților de Tichete (APET), tichetele de masă sunt cel mai apreciat beneficiu extrasalarial oferit angajaților.

Conform unui Studiu realizat de Academia Română, fiecare leu acordat în tichete de masă aduce încasări bugetare suplimentare de 40 de bani, iar pentru fiecare leu de contribuții sociale scutite de la plată sunt injectați în economia locală aproape 4 lei.

Mai mult, tichetele de masă aduc la bugetul public venituri bugetare echivalente cu o rată de impozitare de circa 40%, iar la 380.000 de lei cheltuiți prin tichete de masă se creează un loc nou de muncă.

Alternativa la plafonarea adaosului comercial

Potrivit analiștilor de la Frames, Guvernul are datoria de a rezolva și problema adaosurilor comerciale la produsele alimentare de bază, acolo unde, dincolo de ieftinirile conjuncturale, am asistat la efecte nedorite, precum creșterea importurilor de alimente de bază.

„Plafonarea adaosului a adus efecte pozitive pentru populația săracă, dar a creat efecte negative în sectorul agroalimentar.

Cred că statul ar trebui să se decidă în privința acestui program – dacă îl va prelungi sau îl va transforma într-un alt instrument de protecție socială.

O soluție optimă ar putea fi acordarea unor tichete sociale dedicate exclusiv achiziției de alimente de bază, mai cu seamă că infrastructura cardurilor sociale există deja”, a mai spus Negrescu.

Dezvoltarea unui astfel de program s-ar înscrie și în tendințele la nivel internațional, subliniate de Organizația Mondială a Comerțului, care estimează într-o analiză că statele ar trebui să se folosească de soluția tichetelor pentru a ajuta populația vulnerabilă.

Un astfel de sistem prin care ar putea fi acordate subvenții pentru consumatori, orientate către cei mai săraci, ar putea reprezenta un instrument practic pentru factorii de decizie politică în vederea îmbunătățirii accesului la alimente.

O astfel de schemă ar putea oferi unele elemente comune în cadrul politicilor naționale, în schimbul asistenței financiare și ar putea lega elemente de asistență tehnică, monitorizare și evaluare a programelor”, arată OMC.

O astfel de schemă a fost, de fapt, propusă de Consiliul Mondial al Alimentației în iunie 1980, ca parte a



unui program mai larg de inițiativă mai amplă de eradicare a foametei.

Sistemul, care urma să se numească „Drepturi alimentare internaționale“ ar fi trebuit să fie conceput ca „un instrument de sponsorizare a subvențiilor și a distribuției de alimente”.

În Statele Unite, un astfel de program – Programul de asistență nutrițională suplimentară (SNAP, anterior bonuri de masă), dezvoltat ca un parteneriat public-privat, a generat efecte pozitive.

Potrivit datelor statistice, SNAP a ajuns să reprezinte, în foarte scurt timp, aproximativ 8 la sută din alimentele pe care familiile americane le cumpără.

„Participanții cumpără alimente cu ajutorul beneficiilor SNAP de la aproximativ 248.000 de comercianți cu amănuntul – de la supermagazine la piețe agricole – din întreaga țară. Prin creșterea puterii de cumpărare a gospodăriilor cu venituri mici, astfel încât, acestea să poată cumpăra alimentele de care au nevoie direct de la magazine, SNAP integrează gospodăriile marginalizate din punct

de vedere economic, aproape fără cheltuieli administrative guvernamentale rezultate din distribuția alimentelor”, afirmă o analiză a acestui program.

Printre altele, programul SNAP a impus standarde naționale cu privire la produsele care pot fi cumpărate cu SNAP și la modul în care se utilizează beneficiile.

Această uniformitate a promovat eficiența și a limitat costurile pentru sectorul privat. Comercianții cu amănuntul, cu mai multe locații și prezență în mai multe state, au putut utiliza practici operaționale și echipamente uniforme în toate magazinele lor.

„Avem acum un program cu produse aprobate la nivel național, care este consecvent de la un stat la altul. Evoluția către tranzacții electronice 100% interoperabile a făcut programul mult mai ușor de operat și de respectat și mult mai simplu pentru clienți”, a declarat Jennifer Hatcher, Chief Public Policy Officer și Senior Vice President al FMI (Food Marketing Institute), o asociație comercială care reprezintă comercianții cu amănuntul și angrosiștii de produse alimentare.

A consemnat Ion BOGDAN



Bestjobs: Schimbări pe piața muncii în 2024

Numărul românilor care vor să-și schimbe jobul este în creștere



Anul 2023 a adus pe piața muncii noi recorduri în ceea ce privește dorința candidaților de a accesa noi oportunități profesionale. Peste 12,5 milioane de aplicări au fost înregistrate pe platforma de recrutare online bestjobs anul trecut, cu 45% mai multe decât în 2022. Și numărul candidaților nou înregistrați pe platformă a depășit așteptările, cu aproape 700.000 de noi CV-uri adăugate în ultimul an pe bestjobs.

„Contextul economic din 2023 a mobilizat masiv candidații, aceștia căutând oportunități mai bine plătite și care să le permită să aibă un trai confortabil. Tendința va continua și în 2024, iar companiile vor fi din ce în ce mai selective în recrutare, pe fondul nevoii de specialiști și în limita bugetelor disponibile. Candidații cu competențe specifice jobului și cu experiență vor avea de câștigat, tocmai de aceea dezvoltarea aptitudinilor ar trebui să fie o

prioritate constantă pentru aceștia“, declară Ana Vișian, Marketing Manager bestjobs

Și anul trecut, industrii precum Ingineria, IT&C și Construcțiile s-au confruntat cu lipsa de specialiști, iar companiile au fost nevoite să găsească soluții, fie prin formarea internă a angajaților, fie prin creșterea bugetelor de recrutare. Astfel, atragerea de candidați cu competențe specifice jobului pare să fie o prioritate pentru companii în 2024, după cum explică specialiștii bestjobs.

Flexibilitatea, tot mai importantă

De partea candidaților, flexibilitatea în program și în modul de lucru a devenit tot mai importantă în ultimul an. Astfel, 6 din 10 angajați declarau într-un sondaj recent al bestjobs că acesta este un criteriu esențial în alegerea unui job nou. Tot în această direcție, specialiștii bestjobs notează un interes mai mare din partea candidaților de a-și lua un job suplimentar, part-time sau proiect-based, pentru a-și putea suplimenta veniturile.

Inteligența Artificială, în universul HR

În 2024, este de așteptat și ca Inteligența Artificială să ocupe un loc tot mai important pe piața muncii. Datele bestjobs arată că automatizarea proceselor de recrutare și crearea de instrumente inteligente vor reprezenta un sprijin valoros atât pentru angajați, cât și pentru angajatori, facilitând găsirea personalului necesar într-un interval scurt de timp, cu cheltuieli minime.

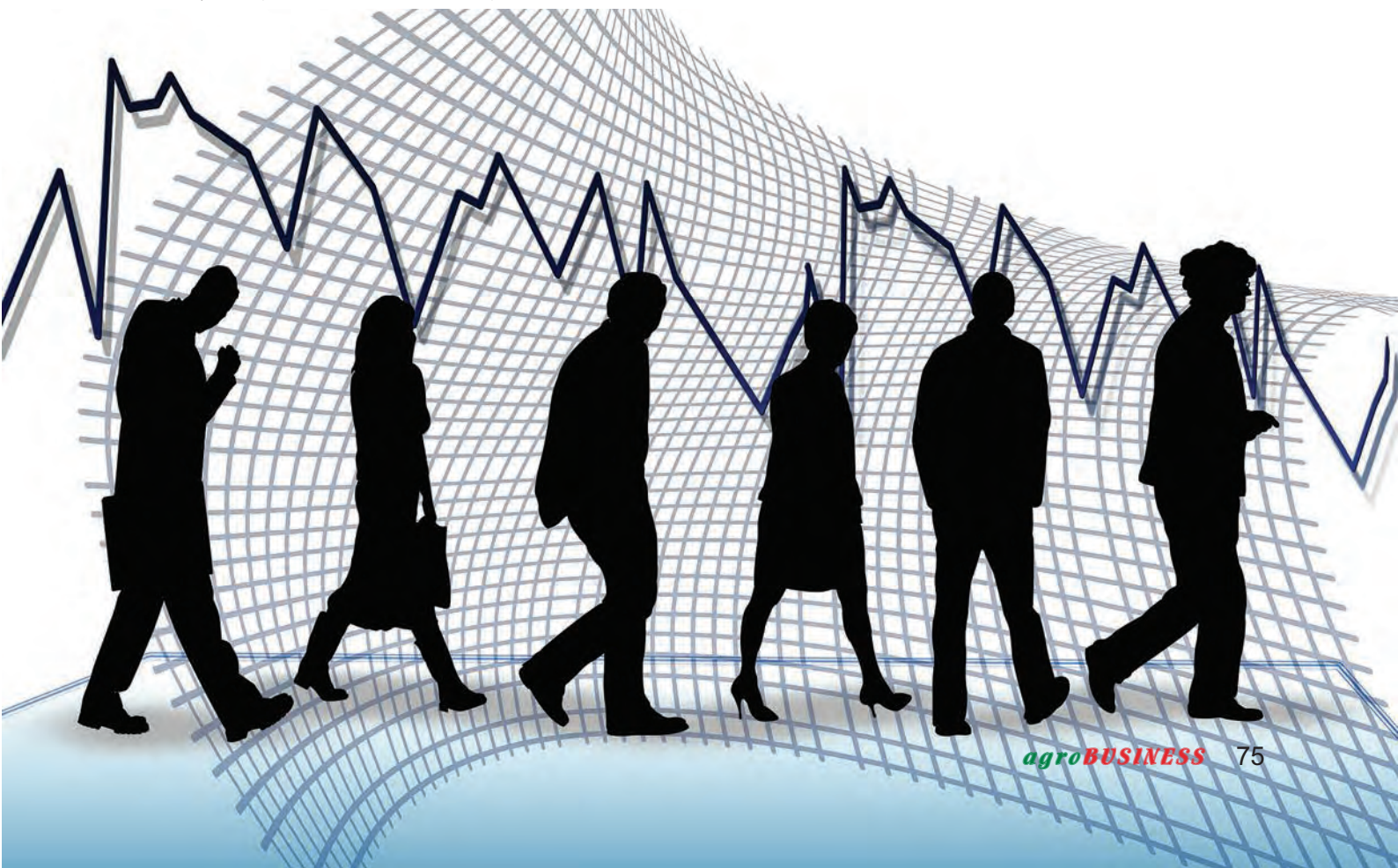
„În nou an, misiunea noastră, la bestjobs, este să simplificăm și să eficientizăm procesul de recrutare, păstrând aceleași prețuri, pentru a ne susține în

continuare partenerii să traverseze această perioadă plină de provocări. Continuăm să aducem inovație în domeniul recrutării, investind și dezvoltând servicii care să răspundă nevoilor din piață, cum este bestjobs LIVE, un serviciu unic în care noi credem foarte mult și care aduce o față mai umană procesului de recrutare, facilitând o potrivire mai rapidă a echipelor“, conchide Ana Vișian (foto).



Transparența ofertelor salariale...

Dacă, la finalul anului 2022, aproximativ 22% dintre anunțurile de joburi publicate pe bestjobs menționau salariul sau un interval salarial, în 2023, procentul acestora s-a apropiat de 40%. „Acesta este un progres semnificativ pentru piața muncii din România, care se aliază rapid cu Directiva de transparentizare a salariilor adoptată la nivelul Uniunii Europene“, completează Ana Vișian. Aceasta va fi transpusă în legislația națională până la 7 iunie 2026, obligând angajatorii să asigure transparență salarială atât înainte, cât și după angajare. În acest sens, angajatorii trebuie să adopte măsurile necesare pentru a se alinia prevederilor. (I.B.)



Ținta „Net Zero“ poluare



Abordarea inegalității este vitală pentru atingerea obiectivelor referitoare la poluare și ținta „Net Zero“, potrivit unui studiu publicat în *Nature Climate Change*. Autorii de la Universitatea Cambridge, Marea Britanie, cred că inegalitățile limitează cine poate adopta în mod realist comportamente cu emisii scăzute de carbon.

Potrivit echipei, sunt necesare schimbări pentru a atenua eficient schimbările climatice. Adesea, oamenii cu venituri mai mari au amprente de carbon foarte mari, dar au și mijloacele necesare de a-și reduce amprenta de carbon mai ușor decât cei cu venituri mai mici.

Există încă o lipsă de recunoaștere politică cu privire la barierele care îngreunează acțiunile oamenilor să adopte comportamente mai ecologice. Factorii de decizie politică trebuie să

ofere șanse egale pentru comportamentele care dau emisii scăzute de carbon în toate categoriile sociale.

Studiul a definit inegalitatea în diferite moduri: bogăție și venit, influență politică, timp liber și acces la opțiuni cu cantități de emisii scăzute de carbon, cum ar fi transportul public și subvențiile pentru izolarea locuințelor.

Este din ce în ce mai recunoscut faptul că există inegalități în ceea ce privește cine

provoacă schimbările climatice și cine suferă consecințele, dar se acordă mult mai puțină atenție efectului inegalității în schimbarea comportamentelor pentru a reduce cantități de emisii de carbon.

Oamenii cu venituri mai mici pot fi mai restrânși în ceea ce privește lucrurile pe care le pot face pentru a contribui la reducerea amprentei lor de carbon.

Cercetătorii au analizat modul în care inegalitățile pot restricționa capacitatea oamenilor de a trece la comportamente cu emisii scăzute de carbon în mai multe moduri, inclusiv:

- ▶ Izolarea unei case: aceasta poate fi extrem de costisitoare, iar subvențiile guvernamentale sunt în general disponibile numai pentru proprietarii de case; cei care închiriază proprietatea și au puțin control asupra caselor în care locuiesc. Echipa solicită scheme guvernamentale adecvate care să permită persoanelor din grupurile cu venituri mai mici să reducă emisiile de carbon din casele lor.

- ▶ În ciuda popularității, alternativele la hrana cu carne care să fie înlocuită cu hrana pe bază de plante este în prezent mai puțin accesibilă decât produsele de origine animală.

- ▶ Achiziționarea unui vehicul electric sau a unei biciclete electrice: există un cost substanțial pentru cumpărarea acestor articole, iar persoanele fără un loc de muncă permanent nu pot beneficia de reduceri fiscale sau de finanțare disponibile prin schemele adoptate de angajatori.

Mesajul general este că instrumentele care dau cantități de emisii scăzute de carbon pot fi mai scumpe, făcându-le mai puțin accesibile persoanelor cu venituri mai mici.

Dacă aveți mai mulți bani, este posibil să provocați mai multe emisii de carbon, dar este, de asemenea, mai probabil să aveți o capacitate mai mare de a schimba lucrurile pe care le faceți și de a reduce aceste emisii.

Intervențiile care vizează persoanele care produc emisii în cantități mai mari sunt necesare a fi adoptate urgent, dar și multe domenii în care există instrumente cu emisii reduse de carbon – cum ar fi alimentele și transportul – necesită implicarea tuturor.

În general, campaniile pentru a încuraja oamenii să treacă la comportamente cu emisii reduse de carbon tind să se concentreze pe furnizarea de informații. Deși acest lucru este important pentru a ajuta oamenii să înțeleagă problemele, nu înlătură unele dintre barierele existente în calea schimbărilor.

Pentru a depăși această problemă, autorii sugerează o serie de intervenții politice, cum ar fi planificarea urbană care să includă piste pentru autobuze și biciclete și rute prietenoase pentru pietoni, rate progresive de impozitare pe avere și venituri și hrana obținută cu emisii scăzute de carbon, subvenționată de către angajator.

Dr. ing. Daniel BOTĂNOIU



Carmen Avram:

Comisia ignoră nevoile României privind irigațiile



După doi ani de secetă severă și temperaturi extreme, care au pârjolit Europa toată, și după despăgubiri de sute de milioane de euro acordate de Comisie, din bani europeni, executivul european denotă superficialitate în abordarea unei realități îngrijorătoare: criza apei.

Ultima dovadă în acest sens e modul în care a înțeles Comisia Europeană să acorde derogări pentru terenul pârloagă. Adică, „le permite” fermierilor ca, în loc de păstrarea a 4% din teren nelucrat – cum era până acum – să înființeze, pe cel puțin 7% din acest teren, culturi principale sau secundare, care să respecte noi condiții de mediu, după cum informează europarlamentarul Carmen Avram, într-un comunicat.

Dacă s-ar fi informat riguros, atrage atenția Carmen Avram, Comisia Europeană ar fi aflat că, în practică, această derogare este chiar mai păguboasă decât cea inițială. Atât pentru mediu, cât și pentru fermieri. Pentru că, „fix în perioada acestor culturi, adică vara, nu prea mai plouă. În România, de exemplu, 30% din suprafața țării e afectată de secetă puternică. În 2023, în anumite zone, 300 de zile nu a căzut picătură de ploaie. Din ce să răsară acea cultură secundară?”, a întrebat eurodeputatul român. În plus, Carmen Avram a condamnat și decizia

Comisiei Europene de a împiedica România să facă investiții în sisteme secundare de irigații pe două treimi din suprafața arabilă de 2 milioane de hectare care are nevoie urgentă de apă. În acest moment, din motive neclare, Comisia consideră eligibilă pentru finanțare doar o treime din această suprafață arabilă.

„Deci, criza apei nu e determinată doar de schimbări climatice sau de lipsă de fonduri ci, mai ales, de lipsă de voință politică. Ea nu costă nimic. Dar când nu există, costă mult: vezi miile de fermieri ieșiți în stradă în toată Uniunea Europeană”, a conchis Carmen Avram.

Criza apei și secetele în UE, ca urmare a crizei climatice mondiale, și necesitatea unei strategii sustenabile și reziliente în domeniul apei pentru Europa a fost dezbătută în Plenul Parlamentului European, în contextul protestelor fermierilor europeni, care condamnă, printre altele, și lipsa de acțiune a Bruxelles-ului privind impactul secetei asupra culturilor agricole. (I.B.)

Prețul îngrășămintelor la început de an, dat de un trader ieșean

Piața de îngrășăminte este stabilă, nu se anunță mari fluctuații de prețuri, însă o serie de îngrășăminte au stocurile epuizate sau limitate, ne spune Iustin Pruteanu, un tânăr de 22 de ani din Iași, student la Facultatea de Agricultură, odată cu înființarea companiei Confert Agro, alături de tatăl său, Cătălin Pruteanu. Tot el ne mai transmite faptul că, în această perioadă, fermierii sunt interesați de prețul îngrășămintelor în 2024, mai ales că se apropie campania de primăvară, iar mulți au ales să nu fertilizeze la final de 2023, ci să aștepte până văd culturile de toamnă răsărite. Ieșeanul a mizat pe acest domeniu pentru că este unul foarte vast, unde pot fi desfășurate activități foarte diverse. De ceva timp, acesta este trader, administrând o firmă de distribuție transport și achiziții îngrășăminte.



„Totul a pornit de la tatăl meu, care a lucrat în acest domeniu, iar eu încă de la începuturi am încercat să acumulez o serie de cunoștințe pe care nu le vedeam foarte folositoare în perioada adolescenței, când eram cu capul în nori și nu știam în ce direcție să o apuc. Ajuns la facultate, am început să îmi dau seama că, de fapt, acele informații încep să își aibă rostul. Studiile superioare m-au făcut să înțeleg importanța agriculturii la un alt nivel, astfel, în luna mai a anului trecut, împreună cu tatăl meu am decis să înființez societatea comercială ConfertAgro, pentru a le putea oferi fermierilor produse și servicii de calitate, în funcție de ce au aceștia nevoie. Societatea noastră se ocupă cu vânzarea îngrășămintelor și achiziția cerealelor în toată zona Moldovei. De puțin timp am început să ne mărim portofoliul de clienți cu fermieri din toată țara și să construim parteneriate de lungă durată și sincere în tot ceea ce privește serviciile oferite de către noi”, ne specifică Iustin Pruteanu, unul dintre administratorii companiei ConfertAgro.

Îngrășămintele comercializate la acest moment de ConfertAgro provin din import

Furnizorul de inputuri agricole activează mai ales în județe din zona Moldovei, dar oferta de fertilizanți este valabilă pentru livrări în toată țara, costurile de transport venind să se adauge prețului fertilizanților.

Cea mai mare parte dintre îngrășămintele comercializate la acest moment de Confert Agro provin din țări precum: Algeria, Egipt, Azerbaidjan, Rusia, Turcia, Ucraina, China și multe altele.

Beatrice Alexandra MODIGA





Evoluții pe piața de capital

Raport USDA

€ Cotații și prețuri - Porumb

Sursa	Preț (RON/t)	Modificat cu	Evoluții	Data
DAP Constanța	840.00 - 870.00	-15.23 ▼		2024-01-29
MATIF Paris	924.48	-4.98 ▼		2024-01-29
CME Chicago	797.42	-10.87 ▼		2024-01-29
Ofertă Cumpărare Landmar Moldova FGA (din fermă)	700.00	-		2024-01-23
Comisia Europeană Constanța (FOB)	1090.36	-		2024-01-15
Romania - NordVest	740.00	-40.00 ▼		2020-11-23
Comisia Europeană Marea Neagră	798.69	-24.93 ▼		2024-01-24
Milano Național (9.3)	1114.85 - 1124.80	14.93 ▼		2024-01-23

Precedentul 2 3 Următorul

Statistici - Porumb - Sezon - 23/24

-3.21 % Stocuri initiale Global	+6.78 % Productia Global	+3.64 % Consumul total Global	+8.37 % Stocuri finale Global
---------------------------------------	--------------------------------	-------------------------------------	-------------------------------------

* date preluate din raportul USDA (actualizate lunar), reprezinta diferenta dintre sezonul curent si sezonul precedent.

Evoluția la cereale pe piețele internaționale (USDA)

Porumb

- ▶ Pentru sezonul 2023/24, producția de porumb este prognozată în creștere pentru China, India și Paraguay și în scădere pentru Brazilia.
- ▶ Producția de porumb din China este estimată la un nivel record de 288,8 milioane de tone.
- ▶ Producția de porumb în Brazilia este redusă, reflectând suprafețele cultivate reduse din a doua cultură de porumb.
- ▶ Exporturile de porumb sunt estimate în creștere pentru Turcia, dar în scădere pentru Brazilia și India.
- ▶ Importurile de porumb sunt estimate în creștere pentru Iran, Irak și Turcia, dar în scădere pentru UE, Bangladesh și Vietnam.
- ▶ Consumul din China este estimat în creștere, pe baza unei recolte mai mari.
- ▶ Stocurile finale de porumb sunt majorate pentru China și reduse pentru Brazilia.
- ▶ Stocurile globale de porumb sunt estimate în creștere cu 10,0 milioane, la 325,2 milioane de tone.

Grâu panificație

- ▶ Pentru sezonul 2023/24, rezervele globale de grâu sunt estimate în creștere cu 3,6 milioane de tone, la 1.056,5 milioane, datorită unor stocuri inițiale mai mari și a producției sporite.
- ▶ Creșterea stocurilor inițiale la nivel global este în principal rezultatul revizuirilor pentru Ucraina, unde stocurile inițiale sunt estimate în creștere cu 2,2 milioane de tone, la 3,5 milioane.
- ▶ Producția din mai multe țări a fost acualizată pe baza estimărilor guvernamentale. Se estimează creșteri pentru Rusia, Ucraina și Arabia Saudită, dar scăderi pentru China.
- ▶ Consumul global de grâu la nivel global este estimat în creștere cu 1,8 milioane de tone, la 796,5 milioane, în principal datorită consumului mai mare din India și UE.

- ▶ Consumul din India este estimat în creștere cu 1,3 milioane de tone.
- ▶ Consumul de grâu al UE este estimat în creștere pe baza unor importuri mai mari estimate din Ucraina.
- ▶ Comerțul mondial este estimat în creștere cu 2,4 milioane de tone, la 209,5 milioane, datorită exporturilor mai mari ale Ucrainei, Rusiei, Australiei și Canadei, care compensează mai mult decât scăderea UE.
- ▶ Exporturile Ucrainei sunt estimate în creștere cu 1,5 milioane de tone, la 14,0 milioane, dar rămân sub nivelul anului trecut.
- ▶ Stocurile finale din sezonul 2023/24 sunt estimate în creștere cu 1,8 milioane de tone, la 260,0 milioane, în principal datorită creșterilor din UE și Ucraina.

Floarea-soarelui

- ▶ Producția globală de floarea-soarelui este estimată în scădere cu 1,3 milioane de tone, din cauza producției mai scăzute din UE, Argentina și Rusia.

Soia

- ▶ Pentru sezonul 2023/24, producția globală de soia este estimată în creștere cu 0,1 milioane de tone, la 399,0 milioane, deoarece producțiile mai mari din Argentina, Statele Unite, Rusia, China, Paraguay și Bolivia sunt compensate de producția mai mică din Brazilia.
- ▶ Precipitațiile abundente din prima parte a sezonului au îmbunătățit perspectivele de randament pentru Argentina și Paraguay, estimându-se o creștere a producției cu 2,0 milioane de tone, la 50,0 milioane, și respectiv cu 0,3 milioane de tone, la 10,3 milioane.
- ▶ Recolta de soia din China este estimată în creștere cu 0,3 milioane de tone, la 20,8 milioane.
- ▶ Producția de soia din Rusia este estimată în creștere cu 0,4 milioane de tone, la 6,8 milioane.

Pagini realizate cu sprijinul AgroGo.ro
Bogdan PANȚURU



Unu din patru cumpărători își achiziționează mașina online

Cumpărătorii de autovehicule sunt mai predispuși ca niciodată să efectueze achiziția online, 25% dintre respondenți intenționând să facă acest lucru prin intermediul website-urilor producătorilor sau al website-urilor terțe. În același timp, și preferința de a efectua o achiziție la o reprezentanță a crescut la 61%, restul respondenților spunând că sunt indeciși.

Potrivit datelor din cel mai recent studiu EY Mobility Consumer Index (MCI), în cadrul căruia au fost intervievați 15.000 de consumatori, din 20 de țări, folosirea instrumentelor online prealabile achiziției și pentru documentare continuă să crească în popularitate. 87% dintre respondenți au declarat că utilizează instrumente online pentru a se informa înainte de a cumpăra un vehicul. Reprezentanțele rămân, totuși, un element important al procesului, 66% dintre respondenți declarând că doresc să interacționeze fizic cu autovehiculul la o reprezentanță și 61% spunând că vor să finalizeze achiziția acolo, un procentaj care a crescut constant de la 54% în 2021.

Știm de mult timp că modul în care oamenii achiziționează autovehicule se modifică, iar acest lucru este confirmat de creșterea accentuată a preferinței pentru achiziția online din ultimii doi ani. Totuși, în pofida digitalizării procesului de achiziție a autovehiculelor, rolul reprezentanțelor rămâne important pentru majoritatea consumatorilor. Oamenii caută încă interacțiunea umană și doresc să vadă fizic autovehiculul în cadrul procesului de achiziție. Vor să lovească roțile cu piciorul, vor să interacționeze cu autovehiculul pe care îl vor cumpăra și vor să privească pe cineva în ochi atunci când îi strâng mâna și preiau cheile. S-a vorbit mult despre dispariția reprezentanțelor, dar vestitorii sfârșitului acestora pare că s-au grăbit. De fapt, asistăm la o tranziție către o abordare hibridă. Cumpărătorii vor să utilizeze instrumente online, care să îi ajute să își rafineze căutarea și să înțeleagă întregul tablou al achiziției, dar, atunci când este vorba de interacțiunea cu autovehiculul, de semnarea actelor și de finalizarea vânzării, reprezentanțele rămân opțiunea preferată. (I.B.)

Talon pentru abonament – 2024

Firma/persoana solicitantă
 Cod fiscal (CNP) Reg. com.
 Localitatea str. nr. bl.
 sc. et. sect./jud.
 Banca..... Cont
 Am achitat suma de RON, prin mandatul poștal/ordinul de plată nr., din data de,
 reprezentând contravaloarea unui număr de abonamente, pe timp de luni, respectiv perioada anul

Data Semnătura (ștampila)

Publicația este lunară, respectiv 12 apariții pe an. Prețul unui exemplar este de 25 lei (inclusiv TVA), al unui abonament pe 12 luni – 300 lei (inclusiv TVA). Abonamentele se pot contracta prin poștă sau la redacție. Contravaloarea abonamentelor va fi depusă în contul SC ALT PRESS TOUR SRL – RC J40/12960/22.07/2005, cod fiscal RO 17809627, COD IBAN RO30RZBR0000060006822736 – deschis la RAIFFEISEN BANK, București, Agenția Lujerului – sau la Trezoreria sectorului 6, COD IBAN RO11TREZ7065069XXX004639. Pe mandatul poștal/ordinul de plată este absolut necesară specificația: „Abonament – Lumea Satului”, adresa și datele de contact ale abonatului, inclusiv codul fiscal pentru societăți comerciale, respectiv codul numeric personal pentru persoane fizice.

Suntem înscrși în Sistemul Electronic de Achiziții Publice (SEAP)


• pentru ziare, reviste, periodice – Cod CPV 22200000-2

• pentru Servicii de Campanii de Publicitate – Cod CPV 79341400-0

Relații suplimentare pot fi obținute la sediul redacției: str. Moinești nr. 12, Bl 204, Sc. A, Ap. 4, sector 6, București
 Tel./fax: (021)311.37.11. Pentru corespondență: OP 16 CP 39



DOMENIILE
OSTROV

 ROMANIAN QUALITY WINE



www.vinpentrutine.ro



[domeniileostrov.ro](https://www.facebook.com/domeniileostrov.ro)



+ 40 728 112 400
+ 40 751 822 485

XR
STAR

Tehnologia de succes pentru
protecția culturilor de cereale.

Revystar[®] Flex

Priaxor[®]



BASF
We create chemistry

Culturi frumoase,
fermieri relaxați.

Utilizați cu precauție produsele fitosanitare. Citiți întotdeauna eticheta și informațiile despre produs înainte de utilizare. Atenție la simbolurile și indicațiile de pericol.