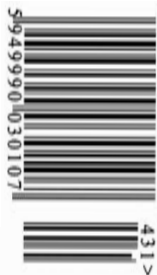


Anul XIX • nr. 18 (431)
16 – 30 septembrie 2023 • 15 lei

 lumeasatului
www.lumeasatului.ro



Lumea Satului

Revistă bilunară de agricultură, dezvoltare rurală
și cultură tradițională



www.agro-business.ro

TOAMNA TÂRGURILOR



Finantari croite pentru tine!

AGRO
PARTNERS 



DOBANDA FIXA **2.99%** p.a.

AVANS **0%**

OFERTA FINANTARE



Acum poti beneficia de o oferta speciala pentru **tractoarele Deutz-Fahr seria 5 GS si seria 6C**, cu livrare imediata, la costuri de finantare avantajoase: **2.99% dobanda fixa, avans 0% si 5 ani perioada de finantare.**

Pentru oferta detaliata va asteptam la unul din sediile noastre. Imagini cu titlu de prezentare.
Oferta valabila in limita stocului disponibil, pana pe 30 septembrie 2023.

NHR AGROPARTNERS / Telefon +40 21 300 79 06 / office@vait.ro
www.nhr.ro  www.facebook.com/NHRAgropartners/

On into new Fields!



An Agricultural
Sciences Company

CU BATTLE® DELTA BĂTĂLIA ÎMPOTRIVA BURUIENILOR ESTE DEJA CÂȘTIGATĂ

Battle® Delta

Erbicid

- Erbicid nou, cu aplicare în pre și post-emergență timpurie la culturile de cereale păioase

- Eficacitate ridicată împotriva buruienilor cu frunză lată și a celor graminee, inclusiv asupra celor mai dificil de combătut: *Avena spica-venti*, *Alopecurus myosuroides*, *Galium aparine*, *Papaver rhoeas*, *Veronica spp.*

GRÂU DE TOAMNĂ - ORZ - TRITICALE - SECARĂ

COMBATERE ÎN PRE-EMERGENȚĂ
ȘI POST-EMERGENȚĂ TIMPURIE



EFICACITATE RIDICATĂ



UȘOR DE FOLOSIT



UTILIZAȚI PRODUSELE DE PROTECȚIA PLANTELOR ÎN SIGURANȚĂ ȘI CU RESPONSABILITATE. CÂND APLICAȚI PRODUSE PENTRU PROTECȚIA PLANTELOR, URMAȚI ÎNTOTDEAUNA INSTRUCȚIUNILE MENȚIONATE PE ETICHETĂ.

8-9	Toamnă arădeană la Agromalim 2023
12-13	FarmConect, târgul unde fermierii construiesc un dialog cu autoritățile
21	Sucul de tomate – procesul tehnologic
30	Ferma mixtă de vaci – o afacere?
34-35	Producția bună de miere, costuri mari, prețuri de valorificare mici
42-43	Adaptarea la era digitală
48-49	Care sunt cele mai comune cauze ale creșterii în greutate și ale obezității (II)
54-55	Sfântul Antim Ivireanul, martirul cu har nemărginit

**CONSILIUL CONSULTATIV
pentru agricultură sustenabilă organizat
sub auspiciile revistei Lumea Satului**

- Prof. univ. Florin STĂNICĂ – USAMV București
- Prof. univ. Horia GROSU – dir. gen. IBNA
USAMV București
- Dr. ing. Mihai COMAN – dir. gen. ICDP Pitești Mărăcineni
- Dr. ing. Pompiliu MUSTĂȚEA – dir. gen. INCDA Fundulea
- Dr. ing. Ion MARIAN – dir. gen. ICDVV Valea Călugărească
- Dr. ing. Costel VÂNĂTORU – dir. științific SCDL Buzău
- Dr. ing. Lucian BUZDUGAN – expert piața agrară
- Dr. ing. Claudiu FRÂNC – Președinte Federația Crescătorilor
de Bovine din România
- Dr. Adrian BALABAN – Președinte Asociația Medicilor
Veterinari pentru Suine din România

Jurnaliștii publicației noastre sunt membri ai Asociației
Presei Agricole din România – APAR, asociație afiliată ENAJ
(The European Network of Agricultural Journalists) din 2013.

Lumea Satului
Lumea afacerilor tale

Editor general: Ion Banu – 0744.68.25.47
Redactor-șef: Bogdan Panțuru – 0770.69.12.41
Redactor corector: Oana Petre-Dascălu
Redactori: Anca Lăpușneanu, Laura Zmaranda
Colaboratori: Teofilia Banu, Daniel Botănoiu,
Silviu Buculei, Andrei Oprea-Banu, Aurora Grigore
Beatrice Modiga, Vasile Popescu
Grafică & tehnoredactare:
Mariana Cismaru, Mariana Sorescu
Marketing, abonamente, difuzare:
e-mail: marketing@lumeasatului.ro
Nicușor Oprea-Banu: 0752.15.01.46; 0722.27.13.38
e-mail: nopreabanu@yahoo.com
Mariana Cismaru: 0748.34.68.40

Compartiment financiar:

ec. Adina Albu
dr. Nicolae Simion: 0741.21.76.27

Editura: ALT PRESS TOUR București

Director general: ing. Ion BANU
Director executiv: ing. Nicușor Oprea-Banu

Redacția: str. Moinești nr. 12, Bl. 204, Sc. A, Ap. 4,
sector 6, București.

Tel./fax: 021.311.37.11; 0756.11.38.68

Pentru corespondență: OP 16 CP 39

E-mail: lumeasatului@gmail.com

www.lumeasatului.ro

ISSN 1841-5148

*Toate drepturile asupra acestei ediții a revistei sunt rezervate
SC ALT PRESS TOUR SRL, reproducerea (integrală sau parțială)
a materialelor publicate nefiind permisă fără aprobarea, în scris, a
editorului. Precizăm că întreaga răspundere privind corectitudinea
informațiilor din articolele pe care le publicăm revine autorilor.*

Tipar executat la Tipografia ART PRINT

Talon pentru abonament – 2023

Firma/persoana solicitantă
 Cod fiscal (CNP) Reg. com.
 Localitatea str. nr. bl.
 sc. et. sect./jud.
 Banca..... Cont
 Am achitat suma de RON, prin mandatul poștal/ordinul de plată nr., din data de,
 reprezentând contravaloarea unui număr de abonamente, pe timp de luni, respectiv perioada anul

Data Semnătura (ștampila)

Publicațiile sunt bilunare, respectiv 24 de apariții pe an. Prețul unui pachet este de 15 lei, al unui abonament pe 6 luni – 180 lei; pe 12 luni – 360 lei. Abonamentele se pot contracta prin poștă sau la redacție. Contravaloarea abonamentelor va fi depusă în contul SC ALT PRESS TOUR SRL – RC J40/12960/22.07/2005, cod fiscal RO 17809627, COD IBAN RO30RZBR0000060006822736 – deschis la RAIFFEISEN BANK, București, Agenția Lujerului – sau la Trezoreria sectorului 6, COD IBAN RO11TREZ7065069XXX004639. Pe mandatul poștal/ordinul de plată este absolut necesară specificația: „Abonament – Lumea Satului”, adresa și datele de contact ale abonatului, inclusiv codul fiscal pentru societăți comerciale, respectiv codul numeric personal pentru persoane fizice.

Suntem înscrși în Sistemul Electronic de Achiziții Publice (SEAP)

• pentru ziare, reviste, periodice – Cod CPV 22200000-2

• pentru Servicii de Campanii de Publicitate – Cod CPV 79341400-0

Relații suplimentare pot fi obținute la sediul redacției: str. Moinești nr. 12, Bl 204, Sc. A, Ap. 4, sector 6, București
Tel./fax: (021)311.37.11. Pentru corespondență: OP 16 CP 39

La loc comanda?

Mă uit la lume și nu mai înțeleg nimic... Singurul lucru pe care-l înțeleg cu adevărat acum e ce înseamnă „o lume fără Dumnezeu“... O lume care se bazează pe noul „zeu“ – știința. Sigur, știința e bună și realizările ei remarcabile. Practic, cu ajutorul științei s-a pus actuala civilizație pe picioare. Dar ar fi două probleme... Prima – știința e limitată la oameni, la nivelul lor de gândire și conștiință. A doua problemă – cele mai mari descoperiri științifice au fost făcute prin moduri total neștiințifice – vise, viziuni, intuiții șamd. De exemplu, înainte de a-l pune pe hârtie, lui Mendeleev i-a apărut în vis Tabelul periodic al elementelor, fapt recunoscut de savant... Cam neștiințific, nu credeți? Iar exemplele pot continua la nesfârșit. Cu alte cuvinte, până în aceste vremuri, chiar și în Occidentul ateu, lumea în care trăim era o „împletură“ între cele văzute și nevăzute. Ei bine, de vreo 10 ani încoace, societatea, în special clasa politică și anumite ONG-uri, au încercat și încearcă, mai mult sau mai puțin forțat, o păgânizare cu orice preț a tot ce mișcă. Legile naturale și cele morale sunt date peste cap, se încearcă o rescriere a oricărei, inclusiv a naturii. De exemplu, s-a relatat – după cum informează mai multe publicații – că o echipă de cercetători a reușit să creeze o „entitate“ umană care nu are nici mamă, nici tată. În fapt, a fost creată „fără a se utiliza spermă, ovul sau uter“... Oamenii de știință au raportat că au creat primele stadii ale unei entități asemănătoare cu un embrion uman fără a utiliza spermă, ovul sau uter. „Modelul embrionar“ secretă chiar și hormoni care declanșează o reacție pozitivă la un test de sarcină. Sigur, ideea pare absurdă și total irațională pentru un om întreg la cap... În schimb, pentru cei care conduc

lumea și care se cred „zei“ pare ceva normal. Numai că această dorință de control total al umanității prin orice mod – științific, politic, social numai normal nu e. Iar experimentul de mai sus face parte din acest plan de subjugare totală a omenirii... Teoria conspirației? Nici vorbă! Într-o societate hiper-materialistă nu mai vorbim de teorii, ci doar de fapte concrete, certe, după cum bine s-a văzut în ultimii ani.

Până la urmă, nu e vorba decât de eterna luptă între bine și rău care a marcat întreaga istorie a civilizației actuale. Până la urmă, ce e „bine“ și ce e „rău“? Cam greu de dat un răspuns și mă refer aici la problemele normale, nu la extreme... Un exemplu ar fi că „ce azi e bine mâine poate fi rău“... Și invers. Spre deosebire de Occident, în Orient se spune că binele și răul, prin conflictul pe care-l creează, ajută omul să evolueze, să meargă mai departe. Că, în realitate, nu există bine și rău, ci doar evoluție. Așa o fi...

Un lucru e cert, din punctul meu de vedere: pe zi ce trece, o parte din omenire parcă vrea să se rupă cu totul de Univers. Ego-ul anumitor popoare a ajuns atât de mare încât se cred „alfa și omega“, totul începe și se termină unde vor ele. Din păcate, dacă ne uităm înapoi în istorie, asta nu înseamnă decât un lucru: dispariția. Cu Universul nu te pui... Îți incalci legile, dispari!

Ion BOGDAN

agro**BUSINESS**
România

paginile 59-82



Digitalizarea sufletelor

Viața fiecăruia dintre noi s-a schimbat de când am început să avem electrocasnice, aparate de comunicare și de cercetare, mașinării speciale pentru toate domeniile și multe multe altele.

Ce-ar fi ca acum să nu mai ai frigider, aragaz, lumină și apă ?

Astăzi par nevoi primordiale care ne conferă o viață stabilă și sigură pentru desfășurarea activităților de zi cu zi.

Omul s-a schimbat odată cu nevoile, iar asta se vede clar în cerințele fiecăruia și pretențiile acestora. Mai nou, se dorește a avea lucruri cât mai performante care să ne ușureze munca, dar câteodată și fala o ia pe dinainte.

Dorința de a fi acceptați în societate se vede cel mai bine în rândul tinerilor, pentru că ei, în juvenila lor vârstă, cred că ce contează cu adevărat stă în bunuri materiale care ajung să-l definească pe om și să-i creeze o falsă imagine.

Caracterul însă exprimă altceva, iar, în loc să oglindească aspectul exterior, îl deteriorează.

Aici se află problema și de aceea lumea devine din ce în ce mai rece, mai neatentă și mai bulversată.

Noi, cei de astăzi, trăim în două lumi pe care mulți nu le mai pot distinge, iar acestea sunt „online-ul“ și „viața reală“.

Totul pe Internet poate fi văzut cu alți ochi, frumos, grandios, ușor realizabil și aproape de tine, însă, după stingerea ecranului, revii aici, în lumea aceasta, reală, care te definește și care îți dă adevărata forță. Comunicarea fizică, directă, cu

fiecare om, are un mare plus în viața personală, precum și la nivel de societate. Spun asta pentru că sunt îngrijorat să văd în timpul mersului cu mijloace de transport sau pe stradă atât de mulți oameni care, în loc să-și arunce priviri unul altuia, stau cu capul plecat spre un ecran, care îți dă uitare și te face orb în lume.

Privirile romantice de care ne povesteau bunicii și părinții noștri au fost și vor rămâne o poveste foarte frumoasă, fiindcă în prezent pare că acelea au fost scoase din basme, nu dintr-o întâmplare reală, în care om cu om se conecta și creau emoții și amintiri de neuitat.

Dacă încerci să ieși puțin din bula asta a digitalizării continue și să te uiți din afară, totul pare a fi moleșitor și trist.

Pe cât de multe beneficii are asupra omului și a întregii lumi, pe atât de rea este în privința comunicării interumane, verbală sau nonverbală.

Ce spun se leagă de marea masă și de cum se vede în perspectivă această boală media.

Totuși, acesta este cursul lumii, iar noi trebuie să ne adaptăm trendului, dar să nu devenim ca el.

Ziua de ieri, de astăzi și de mâine va avea un rol primordial în cum va arăta viitorul peste ani, creionându-l încet încet, așa cum se cuvine.

Aceasta este fața digitalizării prin ochii mei, una foarte performantă în toate domeniile, dar eșuată printre suflete!!!

Alexandru OPREA-BANU



Bizon™

FĂRĂ CONCURENȚĂ, DE LA ÎNCEPUT!

ERBICID

Culturi curate fără iarba vântului și buruieni cu frunza lată.

- Erbicid cu aplicare toamna în postemergență.
- Efect foarte bun împotriva buruienii iarba vântului (*Apera spica-venti*).
- Spectru larg de combatere a buruienilor dicotiledonate.
- Rezolvă buruieni problemă din culturile de cereale păioase precum: samulastra de rapiță, *Veronica spp.*, *Galium aparine* sau *Papaver spp.*
- Omologat în culturile de grâu, orz de toamnă, triticale și secară.



Toamnă arădeană la AGROMALIM 2023

La Arad, nu putea să înceapă mai frumos toamna decât cu un târg de agricultură unde să fii întâmpinat cu o pâine mare și frumoasă plămădită dintr-un grâu proaspăt.

De curând, târgul de agricultură de la Arad, AGROMALIM 2023, a fost placa turnantă a agriculturii noastre din vestul țării.

La cea de-a 33-a ediție a acestui eveniment de referință pentru toți cei care practică ori iubesc agricultura, aveam să

constatăm încă o dată că Aradul a fost, este și va fi o forță în agricultura României.

În ultimii 15 ani, fostul târg Expo Arad, a crescut foarte mult ca importanță și valoare, ajungând astăzi o manifestare de nivel european.

La ediția din acest an au participat peste 300 de firme și companii din țară și străinătate.

Promovarea noilor tehnologii a reprezentat în ultimii ani o constantă a târgului de la Arad. Acest lucru a atras foarte mulți fermieri care au venit aici să afle răspuns la noile provocări ale naturii.



Așadar, la AGROMALIM 2023 s-au întâlnit față în față cercetarea agricolă cu producătorii de utilaje și tehnologii și, nu în ultimul rând, truditarii ogoarelor.

La acest eveniment, de talie europeană, cum vă spuneam, cel mai mult ne-a impresionat printre altele cea mai nouă generație de tehnologie agrară: NEXAT. Este ceva ce vine din viitor, un singur modul pentru toate lucrările.

Cu un singur modul se realizează însămânțarea, fertilizarea organică, protecția plantelor și, desigur, recoltarea.

Am mai remarcat la AGROMALIM 2023 foarte mulți producători agricoli pentru care autoritățile locale pregătesc cu grijă următorul pas, asocierea, după un model italian pe care îl vor prezenta curând și cu ajutorul nostru.

Sigur, AGROMALIM 2023 a fost o manifestare mult mai complexă decât v-am prezentat eu, asupra căreia vom revenii în viitorul apropiat.

Marian EFTIMIE





„Bunătați de soi din România“

Ministerul Agriculturii și Dezvoltării Rurale (MADR), în parteneriat cu Carrefour România, a organizat, la finele lunii august, Târgul de produse românești „Bunătați de soi din România“, în incinta centrului comercial Era Shopping Park Iași. Evenimentul a făcut parte din campania de promovare a produselor agroalimentare românești și de creștere a accesului românilor la alimente de calitate obținute pe plan local, sub sloganul „Cumpără românește!“.

Cei prezenți la târg au avut ocazia să-și procure preparate dintr-o gamă variată de peste 40 de produse din județele: Botoșani, Galați, Iași, Neamț, Suceava sau Vaslui, atestate de MADR ca produse tradiționale. Oferta operatorilor economici care obțin aceste produse bazate pe rețete transmise din generație în generație este diversificată din categorii precum: carne și lapte, ouă, pește, legume și fructe, produse de patiserie, miere și produse apicole, vin și băuturi spirtoase. De asemenea, la târg s-au regăsit fructe și legume uscate, ceaiuri, produse apicole și produse lactate care au dobândit mențiunea „produs montan“.

În cadrul târgului, producătorii au avut ocazia de a discuta și cu autoritățile, fiind prezent la Iași secretarul de stat al Ministerului Agriculturii și Dezvoltării Rurale, Iulian Bucur. Acesta a promis sprijin producătorilor locali și o promovare mult mai amplă a produselor românești. Autoritățile promit că vor mai organiza astfel de târguri pentru susținerea producătorilor locali.

„Suntem prezenți la Iași în parteneriat cu retailerii pentru promovarea produselor tradiționale și a produselor românești din industria alimentară. Vom mai organiza astfel de târguri pentru a aduce cât mai aproape producătorii români de retaileri și a-i integra în această rețea de distribuție în toată țara și vrem să fim cât mai alături de producători,

de procesatori și să reușim să simplificăm legătura între retailerii și producătorii locali, români și pentru produsele tradiționale. Sperăm să fie niște acțiuni de succes care vor urma și vom avea cred și rezultate mult mai bune“, a precizat în deschiderea evenimentului Iulian Bucur, secretar de stat MADR.

De asemenea, retailerii își doresc să colaboreze cu cât mai mulți producători locali tocmai pentru produsele naturale românești care sunt la mare căutare de către clienți.

„Noi avem un parteneriat cu mai mult de 1.300 de producători locali și ultralocali, din care 600 sunt ultralocali. Genul acesta de exercițiu cum este acum acest târg pe care îl organizăm în Iași este o formă prin care clientul aduce și are aproape produse de calitate, produse tradiționale, produse locale ultraromânești“, a specificat Narcis Horhoianu, director marketing retailer.

„Poftim Brânza Românească“, o nouă inițiativă de susținere a producătorilor locali

În weekendul 18-20 august, Carrefour a prezentat oficial cel mai nou program care sprijină producătorii locali, „Poftim Brânza Românească“, cu ocazia târgului de produse tradiționale „Bunătați de soi din România“ desfășurat la Iași. Inițiativa, lansată încă din luna aprilie în format pilot în câteva magazine, format hipermarket și market, vine în sprijinul fermierilor români din numeroase regiuni ale țării



la Târgul de produse de la Iași

pentru a aduce în atenția consumatorilor o selecție bogată de brânzeturi românești unice, maturate, fermentate și cu mucegai, toate create cu ingrediente locale de cea mai bună calitate.

„În căutarea echilibrului optim din circuitul producător-retailer-client, ne concentrăm eforturile pentru a identifica nevoile specifice consumatorilor, dar și ale producătorilor români pentru a găsi acele soluții benefice mutual. Așa a luat naștere cel mai nou program din portofoliul Carrefour, «Poftim Brânza Românească», lansat oficial cu ocazia târgului de producători de la Iași, prin care promovăm specialitățile din brânză realizate pe plan local de maeștri în gastronomia artizanală. Și nu ne oprim aici. Vom continua extinderea rețelei de parteneri locali și dezvoltarea de proiecte dedicate misiunii noastre de conservare a gusturilor și a tradițiilor românești”, a declarat Narcis Horhoianu, director marketing Carrefour România.

Astfel, ieșenii s-au putut delecta cu bucate alese, naturale și 100% românești, cu prețuri pe măsură. Vizitatorii au putut găsi în cadrul târgului „Cașcavalul de Săveni” din arealul geografic al județului Botoșani, care din anul 2021 a dobândit protecția europeană Indicație Geografică Protejată – IGP. Din cadrul târgului, cumpărătorii au avut ocazia de a degusta și alege vinuri albe, roșii, roze, vinuri liniștite și spumante, cu Indicație Geografică sub marca „Cotnari”, parte din regiunea viticolă a Podișului Moldovei.

Legume proaspete și gustoase

Cooperativa Agricolă „Legume Probota” din județul Iași a participat la târgul „Bunătați de soi din România” cu legume proaspete de sezon.

Cooperativa a fost înființată în anul 2020 de cinci producători, dornici să continue tradiția zonei de zeci de ani de cultivare a legumelor. Legumicultorii vor să pună pe masa consumatorilor cât mai multe legume proaspete și gustoase pe o perioadă cât mai îndelungată, de la tomate, vinete,

ardei, castraveți, pepeni, până la rădăcinoase și verdețuri.

Legendarul cașcaval de Săveni, doar din lapte, cheag și sare

Familia Șvabu duce mai departe tradiția legendarului cașcaval de Săveni, continuând să-l producă așa cum a învățat, doar din lapte colectat din zona Săveni, cheag și sare. A înființat firma Viofanny Lact Prodcom SRL Săveni, iar în curtea casei a amenajat și o mică fabrică.

„Totul este natural, fără conservanți și produs în cantități mici. Fiind totul natural și tradițional, am început să avem din ce în ce mai mulți clienți. Facem cașcaval, buric, urdă dulce, telemea, caș, mai multe sortimente de rulade. Avem patru ani de când producem și vindem în Botoșani, Iași, Suceava”, a precizat Viorel Șvabu.

Vinuri de la SCDVV Iași

Mâncarea și vinul fac casă bună, așa că între expozanții târgului „Bunătați de soi din România” se află Stațiunea de Cercetare-Dezvoltare pentru Viticultură și Vinificație Iași.

În cei peste 65 de ani de existență, SCDVV Iași a realizat și difuzat sistematic cercetările proprii în zona sa de influență, care a cuprins județele Iași, Vaslui, Botoșani și Neamț. Modalitățile au fost multiple: verificarea în ferme pilot, ferme etalon, a tehnologiilor optime de cultură a viței-de-vie și a pomilor, alegerea terenurilor și avizarea proiectelor de înființare a plantațiilor de vii și pomi, îndrumarea producerii de material săditor, acordarea de asistență tehnică, articole de îndrumare tehnică.

Beatrice Alexandra MODIGA



FarmConect, târgul unde fermierii construiesc un dialog cu autoritățile

Organizată la Slobozia în județul Ialomița, în perioada 31 august- 3 septembrie, cea de-a doua ediție a Târgului Farm Conect a demonstrat încă o dată că misiunea Forumul APPR de a consolida comunitățile locale funcționează. Producători locali de hrană și de materii prime pentru industrie, producători și distribuitori de inputuri, fabricanți și comercianți de utilaje agricole și tehnologii digitale pentru o agricultură performantă au fost prezenți la standuri pe o suprafață expozițională de 6 hectare. La ediția de anul acesta au participat peste 50 de companii care și-au prezentat inovațiile în agricultură.

„Autoritățile locale trebuie să atragă atenția celor de la Bruxelles că situația este gravă“

„Ediția de anul acesta a fost gândită să atragă familiile fermierilor și, bineînțeles, fermierii. Este, practic, un spectacol al agriculturii care să ne bucure și prin care să sărbătorim agricultura, fermierii și producerea de hrană în România. Știm cât de greu și cu ce eforturi se poate face astăzi acest lucru, cunoaștem provocările și ne-am dorit ca prin acest târg să construim un dialog cu cei care iau decizii pentru noi. Este un moment în care trebuie să spunem lucrurilor pe nume. Situația este gravă, vorbim despre secetă, război, volatilitate a prețurilor, slaba finanțare și de fermieri care riscă să intre în faliment. Ne-am dorit să atragem atenția asupra acestor lucruri. Sunt mai multe proiecte, știm că există la MADR mai multe propuneri, unele luate din cele pe care Forumul APPR

le-a avansat, dar nu este suficient. Este nevoie de o strategie pe termen mediu și lung, iar autoritățile locale trebuie să atragă atenția autorităților de la Bruxelles că situația este gravă și că acest război are un impact direct asupra producției agricole din România. Dacă agricultura și producția de cereale reprezentau o sursă importantă de venituri la bugetul național, este posibil ca lucrul acesta să nu se mai întâmple în perioada următoare. Credem că ce am propus noi sunt soluții fezabile. Vorbim, în mod special, de finanțare. La târg au fost prezente și trei bănci și asiguratori care vin cu soluții. Există foarte multe în 2023 care nu vor avea capacitatea financiară să continue activitatea”, ne-a declarat Alina Crețu, director executiv APPR.

„În fiecare an lansăm o paletă de hibrizi cu toleranță îmbunătățită la secetă“

Potrivit Mariei Cîrjă, director de marketing Corteva Agriscience, „din momentul în care verile au început să devină din ce în mai călduroase și arșița atmosferică a început să își spună cuvântul aproape în fiecare an a existat o reacție aproape imediată a companiei în a cerceta și îmbunătăți produsele noastre cu caracteristici genetice pentru toleranța la secetă. În Europa Centrală, în bazinul Mării Negre, o dată la trei ani avem o secetă foarte agresivă în perioade de înflorit, dacă ne referim la cultura porumbului. În perioada polenizării efectul este cel mai grav. Planta nu mai polenizează și atunci cu acel porumb nu mai putem face nimic. În fiecare an lansăm o paletă de hibrizi din toate segmentele de maturitate cu toleranță îmbunătățită la secetă. Asta înseamnă că planta poate trece peste perioada de secetă mai ușor și, dacă avem norocul să apară și o ploaie este salvată, polenizează și vom avea producții bune. Anul acesta am lansat patru hibrizi de porumb din gama Aqua Max, iar la floarea-soarelui toți hibrizii sunt cu toleranță față de secetă. În cazul culturii de rapiță hibrizii au toleranță la îngheț și seceta din primăvară.“



„Funcționăm cu 6 puncte de comandă la care sunt ardate 87 de puncte de lansare“

Una dintre preocupările actuale în domeniu este implementarea unor tehnologii prin care să se reducă impactul negativ al schimbărilor climatice.

„În momentul de față, Autoritatea pentru Administrarea Sistemului Național Antigrindină și Creșterea Precipitațiilor

funcționează cu 6 puncte de comandă, la care sunt ardate 87 de puncte de lansare. Experimental, în colaborare cu parteneri externi, am încercat să obținem rezultate în vederea stimulării precipitațiilor și combaterii grindinei pe diferite sisteme, respectiv rachete antigrindină, baloane cu heliu, generatoare terestre și cu ajutorul aviației. Anul acesta vom continua studiile experimentale și încercăm să demonstrăm că aceste sisteme sunt eficiente.“

„Toamna aceasta avem promoție de finanțare și prețuri speciale“

În cadrul târgului a fost expusă și o parte din escadrila de utilaje și echipamente agricole marca NHR Agropartners. Compania a prezentat vizitatorilor utilaje agricole adaptate oricăror tipuri de ferme, dar și soluții și oferte de finanțare, precum și promoții speciale.

„Am venit cu câte un utilaj sau două din gama noastră. Suntem prezenți cu gama de tractoare Deutz Fahr, combina Deutz Fahr, culegătoarele Olimac, încărcătoarele telescopice JCB. În această toamnă oferim clienților noștri o promoție de finanțare pentru tractoarele Deutz Fahr și prețuri speciale la aceste utilaje. Avem pentru tractoarele de 100 – 130 de cai putere o finanțare specială, cu o dobândă subvenționată de 2,99%, dobândă fixă. Pentru celelalte tractoare avem o dobândă variabilă, de 0,9% pe an. Promoția va fi valabilă în toată luna septembrie. Pe lângă oferta de finanțare avem și prețuri speciale, promoții pentru tractoare sau anumite pachete de tractoare cu utilaje“, ne-a declarat Răzvan Stanca, director general adjunct NHR Agropartners.

Laura ZMARANDA



Viespea rapiței poate dijmui producția

În fiecare toamnă culturile de rapiță, aflate la început de drum, pot fi atacate de larvele viespii rapiței (*Athalia rosae*, sin. *Athalia colibri*). **Într-un interval de numai câteva zile, în cazul unui atac ridicat, din plantele de rapiță pot rămâne întregi numai nervurile frunzelor.**

Mulți fermieri au avut cel puțin o dată această experiență, dacă nu chiar de mai multe ori. De exemplu, vineri după masă cultura arăta foarte bine, iar când au revenit în câmp, la începutul săptămânii următoare, au constatat că la mai mult de jumătate din plante din sola atacată au rămas întregi numai nervurile. În condiții de secetă și temperaturi ridicate, aceste insecte sunt foarte vorace. La o temperatură medie a aerului, în timpul zilei, de 20°C, **larvele viespii rapiței consumă într-o singură zi o cantitate de hrană de două ori mai mare decât masa ei.** În ultimii ani, s-au înregistrat multe zile în septembrie cu temperaturi maxime de 30°C sau chiar mai ridicate. Practic, vara se prelungește și în septembrie (uneori și în luna octombrie). Acum câțiva ani am constatat prezența insectelor adulte, în prima decadă a lunii octombrie. Cauza pentru apariția eșalonată a adulților viespii rapiței, de la începutul lui

septembrie până în prima decadă a lunii octombrie, este temperatura ridicată a aerului, înregistrată în aceste prime două luni de toamnă. Cum pot fermierii să-și protejeze cultura rapiței, aflată la început de drum, de atacul larvelor viespii rapiței? În primul rând trebuie **tratate semințele înainte de semănat.** În prezent, în România este omologată o singură substanță activă pentru tratamentul semințelor de rapiță împotriva dăunătorilor. Avantajele tratamentului semințelor sunt incontestabile și bine cunoscute de către toți fermierii, prin urmare nu consider că nu mai este necesar să le enumăr în acest articol.

Ulterior, după răsărirea plantelor, când acestea se află în primele faze de vegetație, **este necesară o monitorizare zilnică a soarelui cu rapiță.** Nu o dată la câteva zile, și asta numai aruncând câteva priviri fugare, de la marginea solei sau din mersul mașinii. Trebuie mers pe diagonala solei, făcute observații vizuale, apoi efectuate sondaje, ca la carte, pentru a constata dacă s-a atins pragul economic de dăunare (PED), în cazul viespii rapiței, de **2 larve/plantă.** Dacă s-a constatat depășirea PED-ului se recomandă efectuarea unui tratament în vegetație cu unul dintre insecticidele omologate pentru combaterea acestui dăunător. Nu este simplu de efectuat sondaje pentru determinarea nivelului populației larvelor viespii rapiței dintr-o anumită solă. Larvele (mai ales cele aflate în primele stadii de dezvoltare) sunt mici, în general stând pe fața inferioară a frunzelor. Având în vedere că plantele de



Larva viespii rapiței (*Athalia rosae*) scheletuind frunza de rapiță.

rapiță sunt și ele mici, cine face sondajele trebuie să stea în poziție aplecată, să se uite cu atenție la frunze, pe toate fețele, și trebuie să aibă ochi buni pentru a observa larvele. Mai ales, trebuie să aibă multă răbdare. Este necesar să se facă sondaje pentru a nu exista riscul de a efectua un tratament când nu trebuie, ceea ce înseamnă risipă de bani. Dacă au apărut orificii pe frunze, nu putem ști numai din prezența acestora care este nivelul populației acestui dăunător. Pe de altă parte, dacă condițiile climatice sunt favorabile (căldură și secetă), în numai câteva zile ne putem trezi fără cultură. Atacul larvelor viespii rapiței poate să fie în vetre, dar poate să fie afectată toată sola (situații mai rare). În ambele cazuri, în loc de frunze putem vedea numai nervurile.

Ce putem face ca să scădem în timp populația viespii rapiței? În primul rând combaterea buruienilor, mai ales a celor



Frunze scheletuite, în urma atacului larvelor viespii rapiței (*Athalia rosae*).



Atacul moderat al larvelor viespii rapiței (*Athalia rosae*), plantele erau dezvoltate în momentul atacului.

din aceeași familie botanică cu a rapiței (crucifere), acestea putând să fie gazde intermediare pentru larvele viespii rapiței. De asemenea, distrugerea samulastrei de rapiță din culturile de grâu sau orz (care au urmat după rapiță). Rotația rapiță-păioase este des întâlnită la noi în țară. Samulastra de rapiță, la fel ca și buruienile crucifere, reprezintă gazde ideale pentru larvele viespii rapiței, adică surse de hrană. Prin combaterea buruienilor și distrugerea samulastrei de rapiță nu oferim oportunități de hrănire larvelor viespii rapiței.

O altă recomandare se referea la efectuarea arăturilor adânci, după recoltarea rapiței sau a altor crucifere, pentru a scoate larvele din sol. În prezent, mulți fermieri au înlocuit arătura cu sistemul de lucrări minime al solului. Nu în ultimul rând, se recomandă o fertilizare echilibrată pentru a asigura un start bun al plantelor de rapiță la începutul perioadei de vegetație, precum și o bună dezvoltare a acestora. O plantă bine hrănită „se luptă” mai bine cu insectele dăunătoare, inclusiv larvele viespii rapiței. Marea barieră în realizarea unei fertilizări echilibrate, ca la carte, inclusiv aplicarea îngrășămintelor starter o reprezintă creșterea foarte mare a prețurilor la fertilizanți, mai ales la cei pe bază de fosfor și potasiu.

Efectuarea tratamentului semințelor, precum și respectarea măsurilor preventive pot să țină sub control larvele viespii rapiței, iar plantele, aflate în primele faze de vegetație, pot să aibă o creștere și dezvoltare normală. E adevărat că pentru acest lucru mai avem nevoie de ceva, **de o umiditate corespunzătoare a solului**. Din păcate, ultimele toamne ne-au arătat încă o dată cât de capricioasă este vremea, fie avem o secetă foarte mare, fie avem ploi prea multe, într-o perioadă scurtă de timp. Schimbările climatice favorizează, în cele mai multe cazuri, insectele dăunătoare, prin urmare cultura rapiței va fi „sub asediu” în fiecare toamnă.

Dr. ing. Emil GEORGESCU,
INCA Fundulea



La Corteva Agriscience,

Transformarea agriculturii este în centrul atenției, prin inițiativa „Growing for Good“

O serie de evenimente, dezvoltate în parteneriat cu Financial Times Live, au drept obiectiv furnizarea de recomandări practice pentru factorii de decizie din sfera agriculturii și a producției alimentare sustenabile.

Corteva Agriscience a confirmat noile sale angajamente privind sustenabilitatea și R&D. Compania se angajează ca, până în 2025, fiecare soluție nouă din oferta sa să îndeplinească criteriile de sustenabilitate. În plus, compania alocă peste 1,3 miliarde USD sferei R&D, în 2023, și crește acest tip de investiții cu opt procente din vânzările nete anuale, până în 2025.

Acest anunț a fost catalizatorul pentru lansarea unei noi serii de evenimente, începând cu septembrie 2023, în parteneriat cu Financial Times Live. Seria de evenimente „Growing for Good“ va explora idei practice și de actualitate în ceea ce privește asigurarea unui viitor sustenabil și prosper pentru agricultura europeană.

Seria „Growing for Good“ va avea în program discuții la nivel înalt și oportunități de schimb de cunoștințe pentru industria alimentară superioară, liderii inovatori din sectorul agricol și alte părți interesate. Temele discuțiilor vor include modul de promovare a transformării agriculturii, aspect subliniat în Pactul verde european, luând, totodată, în considerare nevoile întregului lanț alimentar.

Teresa Babuscio, Șeful Departamentului pentru afaceri guvernamentale și industriale EMEA la Corteva Agriscience, a declarat:

„Progresul în evoluția către zero emisii necesită politici care iau în considerare nevoile și provocările

eterogene cu care se confruntă diverși membri, de-a lungul lanțului de aprovizionare cu alimente. Doar prin implicarea și colaborarea cu colegii noștri putem explora aceste idei și prezenta soluții inovatoare și incluzive, cu scopul de a promova transformarea sustenabilă în agricultură. Obiectivul nostru principal este facilitarea înțelegerii și, ulterior, promovarea unor soluții pe care să le dezvoltăm împreună.“

Prin inițiativa „Growing for Good“, Corteva Agriscience urmărește să valorifice înțelepciunea colectivă, experiențele și spiritul inovator ale comunității agricole și produselor alimentare și să ofere factorilor decizionali recomandări concrete privind nevoia de a susține transformarea sustenabilă.

Această serie cuprinde patru evenimente circulare, care se întrepătrund, pentru a adresa pilonii-cheie ai Pactului verde și ai strategiei „de la fermă, la consumator“, din perspectiva industriei alimentare, a comerțului cu produse agricole și a fermierilor. Acestea vor fi urmate de o ceremonie de închidere, în care concluziile evenimentelor vor fi folosite pentru a dezvolta recomandări tangibile și practice pentru factorii de decizie.

BASF

We create chemistry

Pontos[®]

Maxim profit cu
erbicidul potrivit.

3 beneficii într-un singur erbicid,
pentru culturi de cereale curate și profitabile.



Utilizați cu precauție produsele fitosanitare. Citiți întotdeauna eticheta și informațiile despre produs înainte de utilizare.
Atenție la simbolurile și indicațiile de pericol.

Fermierii campioni la rapiță din județul Dolj

După o campanie cu producții bune, compania Corteva Agriscience dă startul comunicatelor de presă în care sunt prezentați fermierii campioni la rapiță din acest an. Fără doar și poate, vedetele din câmpurile de rapiță au fost hibridii PT298/Agile și PT303 Sclerotinia Protector. Primul este un hibrid deja bine cunoscut de fermieri pentru productivitatea ridicată pe care o oferă, dar și pentru rezistența la scuturare, iar cel de-al doilea este un hibrid unic în Europa prin gradul ridicat de toleranță la Sclerotinia pe care îl prezintă, ceea ce oferă și o productivitate excelentă.

„Mă bucur că și în acest an reușim să aducem în atenție rezultate excelente la cultura de rapiță. Acesta este motivul pentru care noi, toată echipa Corteva, lucrăm zi de zi. Ne dorim ca în fiecare campanie și la fiecare cultură să avem fermieri campioni, deci producții ridicate care nu doar să contribuie la dezvoltarea unei ferme, ci împreună la dezvoltarea agriculturii românești. Nu este ușor să lucrezi în acest domeniu, fiecare fermier știe acest lucru, de aceea alegerile pe care le fac în ceea ce privește sămânța pe care o seamănă în fermă sunt foarte importante. Hibridul potrivit poate garanta siguranță, stabilitate și o producție reușită. Vreau să îi felicit pe toți colaboratorii noștri pentru că aleg hibridii Pioneer, că aleg soluțiile complete din portofoliul Corteva și că ne dau motive să îi prezentăm ca modele demne de urmat“, a declarat Maria Cîrjă, Marketing Manager Romania & Republica Moldova.

Primul fermier campion din județul Dolj este domnul **Cristian Dinuț** din comuna Orodel. Acesta a ales hibridul **PT303 Sclerotinia Protector** și a obținut o producție de **5.315 kg/ha**. „Lucrez o suprafață de 1.000 ha, rapiță am avut pe 85 ha, dintre care 40 ha au fost semănate cu hibridul PT303, planta premergătoare fiind orzul. Am arat terenul, apoi l-am lucrat cu combinatorul, iar la pregătirea patului germinativ am și fertilizat, apoi am semănat începând cu 20 august. După răsărire am administrat un erbicid, apoi un graminicid și a fost necesară intervenția cu mai multe insecticide; cred că am aplicat trei insecticide. Am administrat un fungicid și înainte de iernare am aplicat îngrășământ

foliar pe bază de bor. În primăvară am fertilizat cu uree – 170 kg/ha și apoi cu îngrășămintă pe bază de azot și sulf, 300 kg/ha în luna mai. Insecticide am aplicat la nevoie, cred că au mai fost încă trei treceri, precum și un fungicid. Cultura a fost în neirigat, iar producția chiar foarte bună, nu am ce mai spune la această valoare, hibridul acesta nu s-a scuturat deloc, este foarte bun“, a punctat fermierul campion. Acesta a mai declarat faptul că, în general, seamănă minimum 100 ha cu rapiță, lucru pe care intenționează să îl facă și în acest an, însă, dacă nu poate pregăti terenul în condiții corespunzătoare, mai bine nu seamănă deloc.





Următorul fermier campion este din localitatea Poiana Mare, domnul **Constantin Gâdea**. Acesta lucrează 550 ha, iar în această campanie a semănat rapiță pe 120 ha. A ales pentru 50 ha hibridul **PT303 Sclerotinia Protector** și a ales bine, deoarece a obținut o producție de **5.100 kg/ha**. „Am semănat hibridul PT303 în perioada 1-5 septembrie, după cultură de grâu, și este de precizat că practicăm în fermă lucrări *minimum tillage*. La semănat am fertilizat cu îngrășăminte complexe 18.46.0-200 kg/ha și am mai intervenit în cultură atunci când a fost necesar. Am administrat un regulator de creștere și un fungicid, două treceri cu insecticid, dar și un erbicid. În primăvară, respectiv în perioada 10-15 martie, am fertilizat cu azot 200 kg/ha, după care am intervenit în jurul datei de 25 martie cu un tratament format din fungicid și insecticid, iar în jurul datei de 1 mai am aplicat un fungicid și un insecticid. Am recoltat în perioada 1-10 iulie și pot spune că a fost un an foarte bun pentru rapiță față de celelalte culturi, a și plouat, ce-i drept, așa că am avut și producție mare, dar și preț bun“, a declarat fermierul campion. Acesta a precizat că toamna aceasta va semăna în jur de 100 ha cu rapiță și a ales hibridii Pioneer PT303 și PT314, fiecare pentru câte 50 ha.

Hibridul **PT298/Agile** i-a oferit următorului fermier campion o producție de **4.850 kg/ha**. Este vorba despre domnul **Ionuț Marinescu** din localitatea Maglavit, care lucrează 400 ha. „Rapița a ocupat anul acesta o suprafață de 45 ha, dintre care 21 ha au fost semăntate cu PT298, după grâu. După recoltatul grâului terenul a fost arat, discuit, erbicidat, apoi din nou am efectuat o lucrare cu discul, am intervenit cu combinatorul și am semănat la începutul lunii septembrie. La semănat am și fertilizat

cu îngrășământ complex 200 kg/ha. În toamnă am aplicat un erbicid și două insecticide, după care în primăvară am aplicat două tratamente. Primul, chiar la desprimăvărat, a constat în insecticid, fungicid și îngrășământ foliar, apoi, la apariția butonului floral, am aplicat din nou fungicid, insecticid și îngrășământ foliar. În ceea ce privește fertilizarea, am mai administrat uree la început de martie, respectiv 200 kg/ha, și a doua administrare a fost la apariția butonului floral cu azot – 150 kg/ha. Am recoltat începând cu data de 1 iulie. Cultura nu a fost irigată, dar producția a fost foarte bună, pot spune că ne-a ajutat vremea. Hibridul este foarte bun, am fost foarte mulțumit și îl recomand la toată lumea“, a



precizat fermierul campion. În această toamnă, dacă condițiile vor permite pregătirea corespunzătoare a terenului, va semăna în jur de 60 ha cu rapiță.

Domnul **Petre Petrescu**, din localitatea Coțofenii din Dos, a devenit fermier campion deoarece a ales hibridul **PT298/Agile** și a obținut o producție de **4.600 kg/ha**. „Lucrăm 1.050 ha, iar rapița am avut 250 ha, semăntă după cultură de grâu. Terenul a fost scarificat, apoi am intervenit cu combinatorul, cât de puțin posibil, fără întoarcere, pentru a păstra apa în sol. Am semănat începând cu data de 10 septembrie, atunci am și fertilizat cu 18.46.0 – 300 kg/ha. Plantele s-au dezvoltat corespunzător, am aplicat un erbicid și nu a fost nevoie de o altă intervenție. Noi nu ne-am grăbit cu semăntatul și nu am avut atac de dăunători așa cum am auzit la alți fermieri, care au fost nevoiți să aplice multe insecticide. Noi nu am avut niciun fel de problemă. În primăvară nu a mai fost nevoie de erbicid, rapița s-a dezvoltat foarte bine, am aplicat două tratamente cu fungicid și insecticid și, totodată, la fiecare trecere am făcut și fertilizare lichidă. A fost

(Continuare în pag. 20)

(Urmare din pag. 19)



un an foarte bun, am avut și ploii, deci cultura a fost în neirigat și s-a comportat foarte bine. În fermă am avut și hibridul PT303, care a oferit producții ridicate, și ne bucurăm că am încheiat recoltatul cu media pe fermă de 4.600 kg/ha. De aceea, și în această toamnă voi semăna 75 ha cu PT298 și 75 ha cu PT303”, a afirmat domnul Petrescu.

În localitatea Ghercești, domnul **Florin Marin** lucrează 239 ha, iar rapiță în acest an agricol a semănat pe 65 ha. Pentru o suprafață de 10 ha a semănat hibridul **PT298/Agile** și a obținut o producție de **4.500 kg/ha**. „Planta premergătoare pentru acest hibrid a fost grâul, astfel că terenul a fost pregătit corespunzător, adică am dezmiriștit și am scarificat, apoi am intervenit cu combinatorul sau discul, depinde de cum se pregătea terenul. La pregătirea patului germinativ am și fertilizat cu îngrășământ triplu



15-250 kg/ha. Am semănat la finalul lunii august, după răsărire am erbicidat, am aplicat și un regulator de creștere, din nou un erbicid și la fiecare dintre aceste treceri am administrat și un insecticid. Am continuat în primăvară cu fertilizarea și am administrat la începutul lunii martie 200 kg/ha de uree, iar în ceea ce privește tratamentele pot spune că au mai fost două intervenții cu fungicid și insecticid și am recoltat în data de 11 iulie. Am fost foarte mulțumit de cum s-a comportat hibridul și producția a fost foarte bună. De fapt, a fost prima oară când am semănat hibrizi Pioneer, nu doar la rapiță, ci și la porumb și floarea-soarelui am semănat pentru prima oară, dar sunt foarte mulțumit”, a specificat fermierul campion. Încântat fiind de prima experiență cu hibrizii Pioneer, domnul Florin Marin a ales din nou pentru această toamnă hibridul PT298 pentru o suprafață de 25 ha.

În cadrul societății **Titirigă Agroinvest** din Urzicuța, fermieri campioni au devenit și domnii **ing. Alexandru Voinea** și **Adrian Titirigă**, care au semănat hibridul **PT298/Agile** pe o suprafață de 40 ha, după cultură de grâu, și au obținut **4.080 kg/ha**. „Lucrăm 300 ha, iar totalul de rapiță semănat în acest



an a fost de 80 ha. După recoltatul cerealelor am efectuat o lucrare cu Tiggerul și alta cu combinatorul, apoi am semănat la final de august; atunci am și fertilizat cu îngrășămintă complexe 18.46.0-300 kg/ha. În toamnă a mai fost necesar un tratament cu insecticid, fungicid și erbicid, am irigat, o singură udare – 25 litri de apă. Apoi, în primăvară am erbicidat și am avut 3 intervenții cu fungicide și insecticide. Am recoltat pe 30 iunie și 1 iulie și pot spune că am fost foarte mulțumit de acest hibrid deoarece a fost rezistent și la cădere, și la Sclerotinia, chiar a oferit o producție foarte bună”, a precizat domnul ing. Voinea.

Sucul de tomate – procesul tehnologic

Soiurile de tomate, destinate producerii sucului de tomate, de cele mai multe ori nu corespund parametrilor fiziologici, nutritivi și organoleptici. Nivelul scăzut de aciditate și densitatea înaltă a tomatelor sunt parametri importanți de care orice fermier trebuie să țină cont.

La fabricarea sucului de tomate se utilizează și materiale auxiliare cum ar fi: apa, sarea și zahărul.

Se recomandă utilizarea apei cu duritatea mai ridicată până la 12 grade germane, în care scop se adaugă clorură de calciu. Dacă apa este prea alcalină, produsele se înmoaie și își pierd forma, iar dacă este prea dură materia primă devine rigidă și se prelucrează greu.

Pe lângă clorura de sodiu (97-98%), sarea conține și săruri de magneziu, calciu și potasiu sub formă de sulfați sau cloruri. Prezența în sare a unei cantități de clorură și sulfat de magneziu peste 0,15% îi conferă gust amar.

Cristalele de zahăr trebuie să fie uscate, albe, fără gust și/sau miros străin. Soluția de 25% concentrație în zahăr trebuie să fie complet solubilă, fără sediment și fără corpuri străine.

Transportul se face cu mijloace de transport acoperite pentru a proteja materia primă de influența intemperiei. La interval de 8 ore este obligatorie spălarea și dezinfectarea benelor și cisternelor de transport al tomatelor. Dezinfectarea se execută cu apă clorinată (50-100 mg clor activ la litru).

Păstrarea tomatelor se efectuează în bazine cu apă sau în depozite simple sau frigorifice în containere cu masa 25 kg sau lăzi care trebuie să fie curate, cât mai puțin supuse acțiunii directe a radiațiilor solare și ploilor cu ventilație naturală sau mecanică a atmosferei interioare.

Păstrarea tomatelor în bazine cu apă durează nu mai mult de 10 ore, deoarece dezavantajul acestei metode constă în pierderea substanțelor solubile, glucidelor, vitaminelor, substanțelor minerale etc.

În cazul păstrării în containere sau în lăzi, fiecare lot este însoțit cu pașaport unde este indicată masa, gospodăria și calitatea tomatelor.

Spălarea legumelor se face în trei faze: înmuiere, spălarea propriu-zisă și clătire.

Pentru o spălare mai eficientă se aplică tratarea termică la 100°C timp de 2-5 min. Urmează inspectarea, care se realizează cu scopul înlăturării părților necomestibile și se efectuează cu ajutorul transportoarelor cu role.

Apoi, urmează zdrobirea. Aici se distruge mecanic 30-35% din total. Strecurarea grosieră se efectuează prin site speciale cu diametrul orificiilor de 5 mm. În acest mod se îndepărtează părțile verzi de la tomate, pedunculii și semințele. Sucul se obține prin presarea masei de tomate mărunțită la prese sau extractoare sau prin folosirea sitelor cu diferite diametre a orificiilor (0,5 mm). În urma extragerii, densitatea sucului este 60-70%, iar deșeuri 30-40% care se utilizează la fabricarea pastei de tomate.

Temperatura sucului trebuie să fie între 65-70°C, presiunea de 8-10 MPa și masa mărunțită trebuie să conțină particule mai mici de 50 μ. După omogenizare, suc este adus până la presiunea de 100 de atmosfere și apoi trece prin operația de deaerare.

Înainte de ambalare, temperatura sucului depinde de volumul recipientului și metoda de conservare. Dacă ambalarea se efectuează în recipiente cu capac mare de la 3-10 kg, temperatura sucului trebuie să fie 96°C.

Anca LĂPUȘNEANU



Sfaturi iscusite pentru erbicidarea culturilor de cereale păioase în toamnă

Pentru a avea o eficacitate ridicată în combaterea buruienilor din culturile de cereale păioase trebuie ales foarte bine momentul optim de aplicare a erbicidelor, moment în care buruienile au sensibilitatea cea mai mare (între stadiul de „rozetă” și 2-3 frunze), precum și cel de toleranță maximă a culturii (între înfrățire și începerea formării primului nod diferențiat). O influență mare asupra eficacității erbicidelor o au temperatura și umiditatea (temperaturi medii de peste 8-10°C și umiditate suficientă).

Deși practicile agriculturii conservative impuse de actuala Politică Agricolă Comună îi pot ajuta pe fermieri să reducă presiunea de buruieni, utilizarea produselor de protecție a plantelor rămâne la fel de importantă. Adoptarea sistemului *no-till* înseamnă, de fapt, modificări ale strategiilor pentru combaterea buruienilor.

O primă etapă în strategia de combatere a buruienilor este erbicidarea în toamnă. În felul acesta sunt combătute și acele buruieni care

răsar încă din toamnă și ierneză în stadiul de rozetă, iar în primăvară, fiind în stadii avansate de creștere, de multe ori nu mai pot fi combătute, așa cum sunt șopârlița, doritoarea, ventrilica (*Veronica* sp.), mușetelul (*Matricaria* sp.), păraluțe (*Thlaspi arvense*) etc.

O soluție eficientă, cu protecție de lungă durată, v-o oferă erbicidul RIVAL TOP 20 SG de la ALCHIMEX, în doză de 30 g/ha, la culturile de grâu, orz, triticale și ovăz, pentru combaterea buruienilor cu frunză lată, anuale și perene.

Este un erbicid care se aplică atât în toamnă, cât și în primăvară, când buruienile sunt răsărite în masă, peste 70%, și sunt în fază optimă (2-4 frunze), iar plantele de cereale sunt în fază de vegetație, din stadiul de 3 frunze până la faza de apariție a frunzei standard (BBCH 12-39).

ERBICIDAREA IN TOAMNA



alchimex
**RIVAL TOP
KINARA**
1.2 kg
5.0 l



alchimex
**RIVAL TOP
ADIUNKT**
1.2 kg
5.0 l

O soluție eficientă, cu protecție de lungă durată

buruieni dicotiledonate anuale și unele perene





PENTRU RELĂSURI SUPPLEMENTARE CONTACTAȚI ECHIPA DE VANZĂRI ALCEDO
tel. Alcedo: 021.310.83.33; office@alcedo.ro; www.alcedo.ro

Eficacitatea este maximă când este aplicat pe buruieni tinere, aflate în stadiul de creștere activă, respectiv în faza de 2-4 frunze (pentru buruienile anuale) sau rozetă (pentru cele perene). Buruienile mai puțin sensibile și cele aflate într-un stadiu avansat de creștere rămân pitice și nu concurează plantele de cultură în absorbția apei și a substanțelor nutritive.

Tratamentele nu se aplică când temperaturile sunt în scădere (sub 5°C) și la culturi stresate din cauza secetei, bălțirii apei, atacului bolilor și dăunătorilor.

Pentru a beneficia de un spectru mai mare de combatere a buruienilor dicotiledonate anuale și a unora perene, o altă opțiune pentru erbicidarea în toamnă este aplicarea, pe lângă erbicidul RIVAL TOP 20 SG, a unuia dintre erbicidele KINARA de la UPL sau ADIUNKT 500 SC de la INNVIGO, cu aplicare de la faza de înfrățire și până la apariția frunzei standard a cerealelor.

O altă variantă pentru erbicidarea în toamnă este RIVAL ULTRA, cel mai nou erbicid din familia RIVAL, formulat în România, la ALCHIMEX, care se utilizează în doză de 35 g/ha, în tratamente postemergente, din faza de trei frunze ale cerealelor păioase până la apariția completă a frunzei standard.

Absorbția se realizează prin frunze și rădăcini și este urmată de translocarea în întreaga plantă. RIVAL ULTRA inhibă diviziunea celulară în vârfurile de creștere ale lăstarilor și rădăcinilor la buruienile sensibile. Creșterea buruienilor este oprită după câteva ore de la aplicare, însă efecte vizibile precum decolorarea sau înroșirea buruienilor sensibile apar după 10-15 zile. Distrugerea completă a buruienilor are loc după 15-25 zile de la aplicare.

Dacă aveți probleme cu buruienile graminee și, în special, cu iarba vântului (*Apera spica-venti*) și

RIVAL ULTRA
ERBICID CU FORMULA UNICA
pentru combaterea în postemergenta a buruienilor cu frunza lata din culturile de cereale păioase

- FORMULARE MODERNA
- SPECTRU LARG DE COMBATERE
- VITEZA MAI MARE DE ACTIUNE

ALCEDO
CONTACTAȚI ECHIPA ALCEDO
Tel./fax: 021.310.83.53; office@alcedo.ro; www.alcedo.ro

PRODUS IN ROMANIA, LA ALCHIMEX

odosul (*Avena spp.*), aflați că aplicarea unui erbicid specific în toamnă este cea mai economică soluție pentru combaterea acestor buruieni care pot să răsară în toamnă și să își continue răsărirea sau dezvoltarea în ferestrele iernii și primăvara devreme.

Un erbicid precum FENOVA SUPER de la FMC, în doză de 0,9 - 1,1 l/ha, se poate aplica atât în toamnă, în postemergență, cât și în primăvară. Perioada lui de aplicare depinde, în primul rând, de stadiul de dezvoltare al buruienilor, combaterea maximă obținându-se când buruienile au 2-4 frunze și până la sfârșit de înfrățire, pentru buruienile graminee.

Un alt erbicid sistemic cu aplicare în postemergență, pentru combaterea buruienilor graminee și a unor buruieni cu frunza lată din culturile de grâu, este SENIOR de la CORTEVA, în doză de 0,11 kg/ha + 0,5 l/ha adjuvant pentru iarba vântului sau 0,25 kg/ha + 0,5 l/ha adjuvant pentru ovăzul sălbatic, obsiga secarei și buruieni anuale dicotiledonate.

Erbicidul se aplică de la stadiul de 2-3 frunze până la stadiul de 2 noduri pentru grâu, până la 3 frați pentru iarba vântului, până la înfrățire pentru odos, iar pentru buruienile dicotiledonate la 4-6 frunze.

pentru
BURUIENI MONOCOTILEDONATE

FMC An Agricultural Division of
FENOVA SUPER
a 2-a denumire comerciala a produsului
FOXTROT 69 EW

sau

CORTEVA agriscience
SENIOR
a 2-a denumire comerciala a produsului
PALLAS 75 WG

ALCEDO

Bolile culturii de dovleac



Dovleacul sau bostanul este o legumă ușor de crescut din semințe. Acesta crește cel mai bine în soluri organice bogate, cu umiditate medie, fertile, bine drenate și cu soare din plin. Semințele pot fi plantate în aer liber, atunci când temperatura solului s-a ridicat la cel puțin 18,5°C, de obicei în jurul ultimului îngheț de primăvară. Este indicată plantarea a mai multor semințe împreună pe fiecare rând de plantare, pentru o dezvoltare a fiecărei legume în parte.

Mana dovleacului (*Pseudoperonospora cubensis*)

Boala se manifestă pe frunze. Pe acestea apar pete la început de culoare verde-gălbui, apoi galbene, iar apoi devin brune deschis. În dreptul petelor se formează un puf cenușiu-violaceu, alcătuit din organele de înmulțire asexuată a ciupercii.

Boala atacă aproape toate frunzele plantelor, începând cu cele de la bază. Frunzele se usucă, devin sfărâncioase și cad. Infecția apare în prezența picăturii de apă pe frunze la temperaturi cuprinse între 16-22°C. Transmiterea ciupercii se face prin apa de ploaie sau apa de irigație, iar de la an la an transmiterea ciupercii se realizează prin sporii prezenți chiar în resturile vegetale.

Făinarea la dovleac (*Sphaeroteca fuliginea*)

Și această boală apare numai pe frunze, pe ambele fețe sub forma unor colonii albe, de miceliu, care pot cuprinde tot limbul. Ciuperca este avantajată de temperaturi de peste 24°C și o umiditate a aerului de 70% și este răspândită în perioada de vegetație prin spori aduși de vânt, de apă sau insecte.

Antracnoza la dovleac (*Colletotrichum lagenarium*)

Această boală este produsă de ciuperca *Colletotrichum lagenarium*, care atacă fructele, tulpina și frunzele dovleacului. Așadar, pe frunze apar pete cafenii care se măresc și frunza se distruge. Pe partea inferioară se face un mucegai roșiatic, iar frunzele

atacate prezintă aceleași simptome. Petele respective au bacterii care provoacă în final putrezirea fructelor. În perioada de vegetație boala se răspândește cu ajutorul stropilor de apă, a vântului și a insectelor, iar de la un an la altul se transmite prin resturile vegetale sau prin sămânța infectată.

Pătarea unghiulară a frunzelor (*Pseudomonas syringae* pv. *Lachrymans*.)

Această boală produce pagube și la dovleci în seră, și la dovleci în câmp. Semnalele sunt mai vizibile la cele de seră. Primele simptome apar pe frunzele cotiledonate, sub forma unor pete mici, cu aspect uleios la început, apoi brune. Frunzele apar perforate din cauza țesutului uscat al frunzei care se deteriorează și se rupe. Pe fructe, petele sunt mai mici, ușor denivelate. Bacteria se localizează în tegument și în acest mod și semințele sunt infectate. În sere poate să apară și tipul de infecție sistematică, prin tulpină până la fruct. La acești dovleci, țesutul vascular este îngălbenit, iar fructele se înmoaie și pot prezenta exudat bacterian pe suprafață.

Bacteria se transmite cel mai des prin semințe infectate. Resturile vegetale nedescompuse prezintă, de asemenea, o sursă de infecție, dar și picăturile de apă care ajută la diseminarea bacteriei în cultură. Pot apărea în culturile irigate și în condiții de precipitații frecvente în câmp. Bacteria necesită temperaturi ridicate de 25-2°C, temperatura minimă fiind în jur de 0 grade, iar maxima de circa 35°C.

Prevenirea și combaterea bacteriei se poate realiza prin rotația culturilor (cel puțin un an) și descompunerea cât mai bună a resturilor vegetale.

Putregaiul cenușiu (*Botrytis cinerea*)

Atacul cu putregai cenușiu se manifestă în sere, solarii, iar în anii cu precipitații abundente și în câmp. Simptomul cel mai frecvent la infestarea cu putregaiul cenușiu este ofilirea bruscă a tulpinilor și frunzelor tinere. Pe fructe atacul se



prezintă sub forma unor pete adâncite, umede, de culoare brună, de forme și mărimi neregulate. În condiții de umiditate ridicată pe suprafața petelor se dezvoltă un puf cenușiu. Atacul ciupercii este favorizat de umiditatea ridicată (peste 95% mai multe zile la rând), lipsa aerisirii, nebulozitatea persistentă, fertilizarea și udarea.

Ofilirea bacteriană a cucurbitaceelor (*Erwinia tracheiphila*)

Ofilirea bacteriană a cucurbitaceelor atacă, frunzele se ofilesc, iar apoi atacă și tulpina, iar planta se usucă. În cultură, transmiterea bolii se realizează prin intermediul Gândacului dungat (*Acalymma vittata*) și al gândacului pătat (*Diabrotica undecimpunctata*), iar de la un an la altul prin intermediul resturilor vegetale.

Dăunătorii la cultura de dovleac

Păianjenul roșu comun (acarian) (*Tetranychus urticae*)

Prezența păianjenului roșu este anunțată de petele mici de culoare albă de pe frunze și a unei pânze de păianjen țesute în jurul plantei sau a anumitor părți ale plantei. Frunzele se înălbesc din cauza leziunilor multiple. Planta este în totalitate acoperită cu o pânză de păianjen, iar pe extremitățile frunzelor și ale mugurilor de floare se acumulează o masă de trupuri mișcătoare. Frunzele atacate au pete de culoare gălbui, se usucă și cad.

Tripsul tutunului (*Trips tabaci*)

Femela tripsului tutunului depune ouăle în țesuturile frunzelor și ale florilor. La 3-5 zile de dezvoltare embrionară apar larvele, care, timp de 8-10 zile de viață pe suprafața frunzei, năpârlesc de patru ori. Larvele pătrund în sol, unde peste 4-5 zile se transformă în insecte adulte aripate.

Păduchele verde (*Myzodes persicae*)

Păduchii formează colonii masive pe partea inferioară a frunzelor și se hrănesc prin sugerea sevei plantelor. Frunzele se necrozează și se răsucesc. Plantele atacate suferă și producția scade.

Anca LĂPUȘNEANU

Plantație de zmeură aproape de metropola Cluj

Andrei Timotei Răchită, un tânăr inginer agronom din comuna Vultureni, sat Șoimeni, județul Cluj, administrează o mică fermă agricolă, atât cu culturi de câmp, cât și cu culturi de nișă, precum zmeură, coacăz negru și mentă. Povestea fermei a început în anul 2014, când, din pasiune pentru tractoare și utilaje agricole, clujeanul a pornit pe drumul agriculturii. Cu bani puțini la început, dar dornic de cunoaștere și dezvoltare, a evoluat treptat, iar în prezent administrează 60 de hectare.



Zmeura - cultura profitabilă pe suprafață relativ mică

Încă de la bun început, a mizat pe cultura de zmeură pentru a avea fructe proaspete pe masă și a face produse procesate pe placul întregii familii.

„Am înființat cultura de zmeură în anul 2018, din dorința familiei de a avea fructe proaspete pe masă și de a face produse procesate pe placul nostru. Ulterior, am extins paleta de culturi speciale prin coacăz negru, mentă și căpșuni. Am prins drag pentru cultura de zmeură abia după momentul înființării culturii. Îmi plăcea ideea și am crezut în ea împreună cu întreaga familie. Locuind în zona Clujului, prețul terenurilor au explodat în perioada în care noi am decis să facem agricultură și de aici a venit ideea că trebuie să avem o cultură profitabilă pe o suprafață relativ mică, pe care o putem controla și din punctul de

vedere al irigațiilor, al spațiului și, mai ales, am decis ca, fiind aproape de Cluj, de o metropolă, putem ușor avea o piață mare de desfacere a fructelor sau a produselor”, specifică ing. Andrei Timotei Răchită.

Pentru înființarea culturii de zmeură sau a celorlalte culturi speciale din fermă, tânărul clujean a folosit doar fonduri proprii.

„Atât la începutul afacerii familiale, cât și pe parcurs am crescut și ne-am dezvoltat din venituri și fonduri proprii aduse din afacere pentru afacere”, mai adaugă acesta.

Pentru cultura de zmeur, alegerea locației este extrem de importantă, dat fiind faptul că este o cultură perenă, cu arbuști fructiferi care intră pe rod semnificativ abia în anul al treilea.

„În primul rând, avem nevoie de acces la apă, nu putem risca întreaga cultură într-o perioadă secetoasă sau să riscăm prin exces de umiditate pe un termen lung în cultură. În al doilea rând, planeitatea și uniformitatea parcelei pentru cultură este importantă pentru lucrările care se efectuează mecanizat. Pentru a evita patinarea, răsturnarea sau deteriorarea culturii





din cauza amintită mai sus, trebuie luat în considerare pH-ul solului, lucru care trebuie analizat înainte de a bate vreun cui sau de a planta vreun arbust în teren. Recoltarea fructelor se face exclusiv manual, având zilieri, dar și împreună cu familia recoltăm fructele și pregătim materia primă pentru procesare”, spune fermierul.

Polka și Polana, soiuri remontante

Andrei a ales Polka și Polana, soiuri remontante, care îl ajută la controlul întregii suprafețe, chiar și la curățarea și întreținerea culturii.

„Avem un avantaj prin prezența fructelor până toamna târziu, dar și un început de recoltare ușor dezavantajos, dat fiind faptul că prima recoltă apare aproximativ în perioada 10-15 iulie. Momentan cultivăm suprafața de 0.5 ha cu culturi de nișă, dar avem în plan extinderea și dezvoltarea suprafețelor pentru anii care urmează. În privința tratamentelor fitosanitare am aplicat o politică proprie. Tratamentele de orice fel se fac până maximum la căderea petalelor sau începerea formării primelor boabe. După



acest moment nu se intervine în cultură cu tratamente fitosanitare decât în cazuri excepționale și de extremă urgență. La cultura de zmeur întâmpin probleme diverse. În primul rând, dacă apar dăunători în sol trebuie ținut cont că această cultură nu dispăre după un an sau după doi și soluțiile găsite trebuie să fie rapide și de durată, fără intervenție fizică sau chimică agresivă”, adaugă cultivatorul din județul Cluj.

Mâna de lucru este necesară și indisponibilă pentru că recoltarea se face manual și întreținerea culturii în cea mai mare parte se face tot manual de către familie sau zilieri, în plantația de la Șoimeni. Distribuția se face atât în mediul rural și preponderent în mediul urban, unde există o piață mare de desfacere în Cluj și zonele metropolitane ale orașului.



„Livrăm la domiciliu comenzile de minimum 150 de lei sau vindem din fermă orice fel de comandă. Kilogramul de zmeură variază de la an la an sau de la sezon la sezon, acesta fiind influențat de mulți factori externi pe care nu-i putem controla. Prețul mediu este de 25 de lei/kg. Atât în viitorul apropiat, cât și în cel îndepărtat avem ca perspectivă extinderea plantației și utilizarea cu tehnică competitivă pentru a ne ușura munca fizică din câmp. Ne dorim creșterea productivității, dar fără a neglija calitatea produselor și a fructelor noastre, aspect care este primordial în afacerea noastră de familie”, menționează inginerul agronom.

Nu există business care să te facă milionar în 24 h, dar există business pentru care merită să lupti și să investești pentru a ajunge milionar, specifică tânărul din comuna Vultureni.

„Într-un astfel de business trebuie multă răbdare, calitate pe care, dacă nu o ai, o dobândești sau renunți. Acest aspect trebuie cunoscut înainte de a începe orice afacere. Pe lângă răbdare, trebuie perseverență și informare. Sunt atâția oameni care au încercat și care au reușit deja ce tu acum începi. Apelează la ei, apelează la informații pe care le dețin și întrebă, întrebările nu costă nimic, poate soluțiile costă puțin, dar învață acum ca să poți ajunge să creezi soluții.”

Beatrice Alexandra MODIGA

Tânăr fermier cu facultate vrea să lucreze modern la ferma din Dodești, județul Vaslui

Gigel-Radu Rîclea are 19 ani, este student în cadrul Facultății de Agricultură din Iași, iar în weekenduri și vacanțe revine acasă, în comuna Dodești, județul Vaslui, unde împreună cu familia administrează o fermă cu un efectiv de 400 de ovine și 70 ha de teren arabil. Acesta a ales un domeniu în care specialiștii adevărați au devenit greu de găsit și visează să facă agricultură ca la manual, de aceea chiar de pe băncile facultății încearcă să-și facă loc pe piață.



Povestea fermei din județul Vaslui începe în urmă cu 20 de ani, când tatăl său a achiziționat 25 de ovine, astăzi ajungând la un efectiv de 400 de capete de ovine din rasa Merinos de Palas, specifică tânărul fermier vasluian. Cum nu poate exista zootehnie fără producție

vegetală, viitorul inginer ne spune și cum este anul agricol pentru ferma de la Dodești.

„La noi în familie, creșterea ovinelor este o tradiție care este dusă mai departe din generație în generație. În 2015 am achiziționat primul tractor, unul românesc U650, și utilajele necesare. Producțiile de grâu și orz au fost bune anul acesta, în schimb, culturile de porumb sunt compromise, lipsa apei și

temperaturile ridicate le ofilește de la o zi la alta. Nu avem posibilitatea să construim un sistem de irigație, fiind mai mult o zonă de deal în comuna noastră. 2023 este un an problemă și nu doar în cazul meu, cred că în cazul multor fermieri; pășunile sunt uscate, animalele nu mai au ce mânca și culturile sunt compromise”, ne spune tânărul fermier din comuna Dodești, județul Vaslui.

Tatăl, un model demn de urmat

Fără pasiune, o fermă nu poate funcționa, punctează tânărul.

„Cei care doresc să investească într-o asemenea fermă trebuie să aibă dragoste pentru animale și

natură. În viitor îmi doresc să accesez fonduri europene pentru dezvoltarea fermei, creșterea efectivului de animale, precum și a suprafeței de teren. De asemenea, doresc să achiziționez și un tractor nou. Peste 5-10 ani văd ferma acesta undeva mult



mai sus, mult mai dezvoltată și mult mai frumoasă. Ca tânăr fermier, sunt mândru să activez în acest domeniu, cu toate că încă sunt la nivelul de a învăța.

Am ales acest domeniu în primul rând pentru a duce afacerea familiei mai departe și, mai ales, pentru că îmi place, având un bun exemplu în tatăl meu, care este un perfecționist în ceea ce face”, ne mai spune Gigel-Radu Rîclea.

Merinos de Palas, oi productive și bine adaptate

Prolificul de Palas este intens solicitat pentru încrucișări cu rasele locale, din care rezultă indici înalți de productivitate în asociație cu rezistența sporită specifică raselor autohtone.

Merinosul de Palas și liniile noi create ale acestuia se consideră rasă de top pentru creștere în regiunile noastre.

Animalele sunt căutate de crescătorii noi, ca rasă de profit, dar și de cei vechi pentru îmbunătățirea calităților turmei.

Beatrice Alexandra MODIGA



Județul Iași

Ferma mixtă de vaci – o afacere?

Lecții de la un tânăr crescător de animale de doar 33 de ani din localitatea Mihail Kogălniceanu, comuna Țigănași, județul Iași, care are un efectiv de aproximativ 100 de capete din rasa metis autentic românesc, dar și două măcelării, un fast food și un supermarket. Pe viitor, businessul său va lua amploarea pentru că ieșeanul vrea să investească și într-o sală de tranșare. Împreună îl vom cunoaște în cele ce urmează pe Lucian Duca.



Materie primă pentru măcelării

„Acesta este unul dintre cele cinci puncte de lucru pe care le avem. Eu împreună cu familia mea administrăm o fermă de vacuțe, două măcelării, un fast food și un supermarket. Ferma de vacuțe a luat viață în urmă cu cinci ani; ne-am gândit că avem nevoie de materie primă pentru măcelării datorită faptului că oamenilor de la țară le este foarte greu să crească animale. Astfel am ales să începem să ne creștem propriile animale, să avem pentru magazinele noastre. Practic, am început cu un efectiv de 10 capete adulte, iar în prezent avem un efectiv undeva la 100 de capete, rasa metis autentic românesc. Ne-am bazat pe o rasă mixtă de carne și lapte, pentru că lucrăm cu montă artificială și naturală, astfel avem o siguranță că vaca poate produce destul lapte pentru vițel. Media este între 15-18 litri/vacă/zi; ele produc destul lapte și atunci putem să adăugăm chiar 2-3 viței per vacuță“, specifică antreprenorul din Iași.

Cu vaca de carne este mai eficient de lucrat

Legat de desfacere, acesta are două măcelării, una se află în Târgul Obor Cârniceni, iar cealaltă se află în piața Nicolina din Iași.

„La aceste două puncte de vânzare lucrăm doar cu vită și porc, practic pentru asta

este înființată firma, de a avea materie primă la măcelării. Pentru carnea de porc lucrăm cu un producător din Botoșani, efectiv căutăm ca totul să fie cât mai autentic. Atât timp cât nu ai contact cu lactația este mai facil pentru că acolo este o muncă suplimentară. Am încercat și noi și am văzut că avem nevoie de mai mulți oameni, este vorba de igienă, și atunci ne-am zis că nu avem posibilitatea și timpul necesar; fiind cinci puncte de lucru trebuie să ne împărțim atribuțiile în afacerea de familie, de aceea am prefera să ținem animalele doar pentru carne, pentru viței. Lucrăm cu abatoare pentru că noi nu sacrificăm vaca adultă.“

Crescătorul a început să dea contur acestui business în perioada pandemiei, mai exact în 2020, dar acesta specifică că, după pandemie, practic și-a recuperat pierderile. Cum a făcut asta?

„Pentru că o bună perioadă de timp, în jur de 9 luni de zile, am făcut livrări la domiciliu cu carne proaspătă, am căpătat o marjă foarte mare de clienți“, mai adaugă acesta.

Sala de tranșare, următorul obiectiv

Tinerii de vârsta lui Lucian nu prea frecventează piața, dar încet, încet au început să înțeleagă că este mai sănătos să lucrezi cu producătorul local, specifică fermierul.

„În ceea ce privește planurile de viitor, ne dorim să ne înmulțim cu acest efectiv, dar în mare parte vrem să ne schimbăm pe o rasă doar de carne, deoarece în viitorul apropiat vom construi și o sală de tranșare pentru a putea produce, ambala produsul nostru, respectiv să vindem la o scară mai mare, iar atunci va trebui să avem și un efectiv mai mare de animale“, încheie Lucian Duca, crescător de animale din județul Iași.

Beatrice Alexandra MODIGA

PROTECȚIA EFFECTIVĂ A CEREALELOR

CIECH Agro România oferă
o gamă largă de produse
pentru protecția culturilor.

EFICIENȚĂ

siguranța combaterii
bolilor și buruienilor din
culturile de cereale



FIABILITATE

bazată pe substanțe
active cunoscute
și testate în agricultură



VERSATILITATE

protecția culturii în
fiecare fază de creștere
a plantelor



www.ciechagro.ro

Apicultura, un domeniu cu tradiție îndelungată, din ce în ce mai atrăgător pentru tineri

Puțini tineri mai sunt atrași de apicultură, pentru că anii cu producții bune sunt tot mai puțini, dar când ai norocul să fie moștenire de familie, alte direcții pe care să mergi nu-și au rostul. Pasiunea cere sacrificii, iar fără sacrificii nu poți ajunge să te numești apicultor! Credem în exemple de bune practici și de aceea vă propunem acest articol.

Produsul montan, mențiune de calitate

Ovidiu Dănuț Hura a început cu patru stupi, a mai cumpărat încă câțiva, a înțeles, la 15 ani, că asta vrea să facă și în prezent are peste 500 familii de albine.

Ovidiu are 26 ani, este din Voitineli, o comună din județul Suceava, și face apicultura de aproape 10 ani. A trecut cu bine și prin provocările anului pandemic, deși ocaziile de a-și face cunoscute produsele prin târguri au fost mai puține. A reușit, cu toate acestea, să vândă aproape întreaga producție.

„Am început acest business din pasiune și am prins drag de albine. Avem produse din diverse sortimente, fiindcă fac și pastoral, am mai multe locații. Anul acesta am scos pe piață un produs nou, respectiv un fâguraș în stare pură construit doar de albină, noi nu am intervenit cu nimic; precum și mierea de mană, un produs din zona de munte complex pentru dieta noastră, care are foarte multe proprietăți (minerale, vitamine, aminoacizi). Inițial, am avut patru familii de albine, actualmente am ajuns la peste 500 de familii de albine, iar împreună cu familia vrem să aducem atât pe masa bucovinenilor, cât și întregii țări produsele noastre montane. Aș dori ca toate produsele noastre locale să nu meargă la export, iar noi, ca români, să încercăm să consumăm produse românești bio, produse montane“, a specificat tânărul apicultor din județul Suceava.



Miere din suflet de floare

Adrian Bejenaru comercializează produse apicole sub brand-ul „Beezum – Miere din Suflet de Floare.“ Apicultorul și-a început afacerea în urmă cu 15 ani, ducând mai departe tradiția începută de bunica sa. Astăzi, Adrian Bejenaru îngrijește 140 de familii de albine în Comănești, județul Bacău.

„Povestea a început acum 15 ani, când am continuat tradiția începută de bunica mea. De mic copil am fost învățat de tatăl meu să am o deosebită grijă de albine și așa am început să iubesc timpul petrecut lângă ele. Cu timpul, am deprins o parte din tainele apiculturii. Pornind de la câteva familii, prin dedicare și pasiune am ajuns să îngrijesc 140 de familii de albine. Ideea Beezum a venit din dorința de a împărtăși cu ceilalți delicioasa miere realizată de albinele noastre. Cu cât am oferit mai multă atenție albinelor, cu atât acestea ne-au răsplătit din belșug cu o miere și mai delicioasă. Ele ne surprind mereu cu inteligența și dedicarea lor, lucru care ne face să le îngrijim și cu mai multă dragoste și, totodată, cu o deosebită atenție“, punctează apicultorul.

Beatrice Alexandra MODIGA

GRÂU

RGT RUBISKO

RGT SACRAMENTO



ragt-seminte.ro

RAGT Seminte SRL - Str. Intrarea Murmurului Nr. 2-4
Et. 4, Ap. 4D - Sector 1, București, Romania
Tel: + 4 021795 33 91 - Fax: + 4 021795 08 91



think
SOLUTIONS
think RAGT



Producția bună de miere, costuri mari, prețuri de valorificare mici

Târgul Național al Mierii de la București este deja un eveniment consacrat printre apicultori și consumatorii de miere. Platforma apicolă de la Băneasa, din curtea Institutului de Cercetare- Dezvoltare pentru Apicultură, a găzduit, în intervalul 1-3 septembrie, producători de miere din toate regiunile țării. Pentru noi evenimentul a fost un prilej potrivit de a lua pulsul apiculturii.

China exportă către UE cca 100.000 de tone de miere

„Anul acesta a trebuit să insistăm un pic mai mult pentru că situația economică a apicultorilor a fost destul de precară în ultimii doi ani, așa că efortul celor care au expus la târg a fost destul de mare. În principiu, toate târgurile de profil de anul acesta au fost destul de slăbuțe. La București au fost prezenți în jur de 60 de apicultori din toate regiunile țării și cca 30 de producători de echipamente și accesorii apicole. Ca evoluție în piață, în ultimii doi ani, mierea fiind mai scumpă, s-a diminuat volumul vânzărilor și nu mă refer doar la consumul intern, ci și la faptul că România înregistrează o blocadă la export. Nu este



doar cazul României, ci și al altor țări din UE, iar motivele sunt importul de miere din Ucraina și, în special, din China. Singura soluție care ar funcționa ar fi un antidumping pe care Uniunea Europeană să îl impună pentru mierea din China. În cazul Ucrainei nu cred că se va reuși acest lucru prea curând. China ajunge să exporteze aproape 100.000 de tone

către UE și trebuie să avem un cuvânt de spus. Mierea este acum mai ieftină decât zahărul, deși se obține mult mai greu, iar calitățile ei sunt extraordinare. Volumul de miere comercializată la edițiile acestui târg variază în funcție de puterea de cumpărare. Au fost ani când apicultorii nu mai aveau ce vinde și ani în care au plecat cu o parte din produse înapoi. Cantitatea totală vândută la târg variază probabil între 5-10 tone”, a declarat Răzvan Coman, reprezentant ACA.

Mulți apicultori au închis stupinele

Apicultura, cu toate provocările și problemele din ultimii ani, a devenit nerentabilă pentru unii apicultori, spun producătorii de miere.

„Mulți apicultori care au investit anii trecuți au fost nevoiți să vândă echipamentele pentru că mulți factori au făcut ca apicultura să nu mai fie rentabilă. Nu mai sunt anii propice dezvoltării apiculturii ca acum 15 ani. Atunci făceam la culesul de salcâm, spre exemplu, chiar și două extracții. Marele cules de la floarea-soarelui aducea întotdeauna o producție de 15-20 kg. Acum, dacă avem această producție ne considerăm norocoși. Cheltuielile au crescut și oamenii își fac un calcul economic. Oricât de mult ai iubi albinele, dacă nu este rentabil trebuie să renunți”, a declarat Emilian Săftoiu, apicultor din județul Râmnicu Vâlcea.



Schimbările climatice, costurile de producție ridicate și prețurile de valorificare mici au închis din stupinele pe care România le avea.

„Anul acesta a fost destul de provocator, dar am reușit să obținem culesuri bune la mierea polifloră. În schimb, la salcâm producția a fost foarte slabă. Prețurile de valorificare sunt destul de mici, ele nu reprezintă un echilibru între valoarea cheltuielilor, muncă și profit. Au fost și ani în care inflația nu a fost așa de mare și prețurile nu s-au scumpit și atunci a fost un echilibru mai bun. Ce pot să spun este că prețurile ar trebui să fie puțin mai mari. Concurența este acerbă, piața este plină de miere, mai ales producție din import adusă la prețuri foarte mici și apicultorul autentic român are destul de multe cheltuieli pentru a face producție”, ne-a spus Alina Onea, apicultor județul Maramureș.

Din punctul de vedere al producției, anul apicol 2023 a fost mai bun decât anul 2022, cu toate că față de media anuală de 25.000-30.000 de tone, producția de anul acesta este redusă cu 35-40% din cauza schimbărilor climatice și a puterii scăzute a familiilor de albine care au ieșit slăbite din iarnă. Au fost și depopulări. Până la 7% se consideră populare tehnologică, dar sunt și zone unde au dispărut stupine întregi. Nu multe, dar cca 4% din apicultori au avut mortalități mari spre deosebire de un an obișnuit” - Ioan Fetea, președinte ACA.



Laura ZMARANDA

Obligații și responsabilități privind supravegherea și prevenirea bolilor transmisibile la animale și de la animale la om

Rentabilitatea creșterii animalelor este condiționată, în primul rând, de modul în care crescătorii de animale respectă legislația privind condițiile de bunăstare (adăpostire, furajare, adăpare, microclimat, tehnologie de exploatare etc.) normele privind mișcarea animalelor în județ, pe teritoriul național și în activitatea de import, precum și normele de protecție sanitară veterinară, care însumate generează acestora un status de sănătate corespunzător.

Statul sprijină activitatea de apărare a sănătății animalelor prin asigurarea cadrului instituțional și juridic, a resurselor financiare și a bazei tehnico-materiale necesare pentru desfășurarea în condiții optime a activităților din domeniul sanitar-veterinar, precum și prin acordarea crescătorilor de animale unui sprijin financiar în cadrul programelor de dezvoltare rurală sau prin diferite forme de subvenții.

Având în vedere că starea de sănătate a animalelor reprezintă o condiție esențială pentru realizarea unui spor de efective și, implicit, de produse animaliere scontate cantitativ și calitativ, se impun responsabilități și obligații din partea crescătorilor de animale, a asociațiilor de profil, a autorităților locale, precum și a serviciilor sanitare veterinare, concretizate prin promovarea politicilor în domeniul sanitar-veterinar stabilite în programul național de supraveghere, prevenire și combatere a bolilor la animale, a celor transmisibile la om, siguranța alimentelor, protecția animalelor și a mediului, cu referire la:

- Respectarea normelor legale privind procedura de înregistrare sau autorizare sanitară veterinară a exploatațiilor cu animale și păsări vii crescute în scop economic.

- Să colaboreze cu medicii veterinari de liberă practică împuterniciți, arondați, pentru identificarea și înregistrarea la timp a animalelor existente în exploatație și pentru reactualizarea bazei de date în funcție de mișcările de efective survenite în exploatație.

- Să comunice medicului veterinar, la data producerii, mișcările survenite în efectiv, prin fătări, cumpărări, vânzări, mortalități, donații etc.

- Să solicite medicului veterinar cartea de sănătate pentru animalele aflate în proprietate, completată la zi cu acțiunile sanitare veterinare efectuate, documentele de mișcare și de certificare a stării de sănătate, necesare pentru intenția de comercializare a animalelor.

- În timpul mișcării animalelor, deținătorii să aibă asupra lor următoarele documente:

- ◆ Cartea de exploatație;
- ◆ Formularul de mișcare;
- ◆ Cartea de sănătate al animalului;
- ◆ Pașaportul (în cazul speciei bovine și cabaline).
- ◆ Certificatul de sănătate și documentul privind informațiile pentru lanțul alimentară. În cazul mișcării către abator.

- Să colaboreze cu serviciile veterinare pentru efectuarea acțiunilor de prevenire a îmbolnăvirii animalelor, prin supravegherea clinică a stării de sănătate a acestora, supravegherea unor boli transmisibile prin examinarea în laborator a probelor recoltate de la animale și păsări în acest scop, efectuarea tratamentelor antiparazitare, operațiuni de vaccinare profilactică etc.



■ Să respecte dispozițiile autorității veterinare privind izolarea și eliminarea din efectiv a animalelor diagnosticate cu boli transmisibile.

■ Să respecte legislația privind gestionarea câinilor, a pisicilor și a altor animale de companie, animale care constituie un real pericol prin transmiterea unor boli grave la alte animale și la oameni, precum și prin agresarea fizică a populației.

■ Să efectueze curățirea mecanică și dezinfecția adăposturilor, a acțiunilor de deratizare și demuștizare, cu unități și personal de specialitate.

■ Să colecteze cadavrele și deșeurile animaliere în vederea transportului, cu sprijinul autorităților locale, la unitatea de distrugere Protan.

■ Să respecte legislația privind sacrificarea animalelor numai în unități de abatorizare autorizate, însoțite de documente sanitare veterinare eliberate de medicul veterinar arondat.

■ Pentru a-și valorifica legal producția primară sau produsele alimentare obținute prin procesarea producției primare, să solicite DSVSA județeană documentul de înregistrare pentru vânzare directă sau, după caz, de vânzare cu amănuntul.

■ Să comercializeze produsele alimentare numai în unități sau spații autorizate sanitar veterinar, cu respectarea regulilor de igienă și temperatură în zonele de depozitare și expunere.

În baza responsabilităților ce le revin și pentru a asigura un sprijin concret și eficient crescătorilor de animale, serviciile sanitare veterinare de stat și private oferă o serie de servicii cu referire la:

- acordarea de sprijin în gestionarea efectivelor de animale și pentru modernizarea creșterii acestora în exploatații comerciale (ferme) care să asigure cerințele actuale de tehnologie, biosecuritate, protecție și bunăstare;

- evaluarea și înregistrarea exploatațiilor nonprofesionale și comerciale, identificarea și înregistrarea în

baza națională de date a animalelor existente, asigurând facilități pentru obținerea de subvenții sau alte ajutoare guvernamentale;

- asigurarea asistenței de specialitate pentru prevenirea și combaterea bolilor transmisibile la animale și de la animale la om prin efectuarea acțiunilor de supraveghere, operațiuni de vaccinare preventivă, tratamente antiparazitare, tratamente curente, recoltarea și afluirea de probe pentru examene de laborator;

- monitorizarea circulației animalelor, a produselor, a subproduselor de origine animală, a medicamentelor și a produselor biologice.

- despăgubirea proprietarilor de animale în vederea lichidării rapide a unor focare de boli transmisibile la animale.

- garantarea calității și salubrității produselor alimentare destinate consumului uman, prin efectuarea, în laboratoarele de diagnostic acreditate, de examene și analize privind încărcătura microbiană a parametrilor fizico-chimici, prezența reziduurilor, din materii prime și din produsele finite, prin tehnici avansate de analiză, executate de specialiști bine pregătiți profesional și cu experiență în domeniu;

- dezvoltarea permanentă a colaborării cu operatorii economici, cu asociațiile profesionale, acordând consultanță de specialitate, prin analize și dezbateri organizate, prin participarea la acțiunile stabilite în programele comune pentru prevenirea și combaterea unor situații speciale, care îi pot afecta economic, social sau direct.

Medicii veterinari caută permanent să mențină o bună colaborare cu crescătorii de animale, cu asociațiile crescătorilor de animale constituite, cu micii producători de bunuri alimentare, prin soluționarea operativă a doleanțelor și solicitările acestora; de asemenea, verifică și controlează modul cum sunt respectate obligațiile privind prevenirea apariției unor cazuri de îmbolnăvire la animalele din proprietate și aplică măsuri corective în cazul identificării unor neconformități.

Dr. Ioan Viorel PENȚEA
Secretar al Colegiului Medicilor
Veterinari Filiala Sibiu



Grebla Poettinger Mergento V9220, un echipament care reduce pierderile de la recoltarea furajelor

Compania NHR Agropartners este unul dintre cei mai de încredere parteneri ai fermierilor români. În mod constant, compania pune la dispoziția clienților săi echipamente și utilaje de ultimă generație care să asigure eficiență mărită în fermă. În gama de utilaje NHR Agropartners se află și un utilaj lansat recent în România, respectiv grebla de recolat furaje Poettinger Mergento V9220.

Aceasta se distinge de alte echipamente similare din piață prin caracteristici care o recomandă, în primul rând ca fiind un echipament care reduce pierderile la recoltare.

O generație nouă de utilaje

„Pentru a avea animale sănătoase, acestea trebuie să fie hrănite cu furaje sănătoase și curate. Pornind de la acest deziderat, Poettinger a dezvoltat o nouă generație de utilaje pentru adunarea furajelor. În momentul în care doriți să alegeți Mergento, alegeți cea mai bună calitate pentru

furajele dvs., veți minimiza pierderile cu dezintegrarea acestora deoarece, în cazul folosirii grebelor convenționale, furajele sunt adunate în contact cu solul și veți avea posibilitatea să adunați orice tip de furaj.“ Așa este descrisă în câteva fraze noua greblă de adunare furaje realizată de compania Poettinger. Prin intermediul NHR Agropartners România, acest utilaj a ajuns anul acesta și pe piața internă. Într-o serie de demonstrații susținute în câmp, echipamentul și-a dovedit eficiența.

Andrei Șerbănescu, director zonal NHR: „Acesta este cel mai nou utilaj pe care



Spre deosebire de grebele convenționale care adună furajele direct de pe sol, grebla Mergento V990 asigură, pe lângă un randament sporit, și o strângere perfectă a furajelor după cosit.

cei de la compania Pottinger au început să-l producă începând cu luna decembrie 2022. În cazul acestui echipament, partea hidraulică este asigurată de o pompă independentă care este acționată prin cardan. Acesta are prin cadru 160 de litri de ulei. Grebla Pottinger Mergento V9220 este omologată din toate punctele de vedere și, atunci când brațele laterale sunt rabatate pentru transport, ajunge până la o înălțime de 3,95 metri. Echipamentul poate circula fără nicio problemă pe toate drumurile naționale, iar pentru a fi tractat este nevoie de un tractor de minimum 90 de cai putere.“

Specificații tehnice

Mergento adună furajele de pe câmp cu ajutorul unui rotor cu 6 rânduri de degete, fără atingerea solului. Acestea sunt apoi transportate cu ajutorul unor curele în direcția dorită de operator și formează brazda. În fața pick-up-ului există un roller care asigură un debit constant de material, chiar dacă lungimea furajului este una mică datorită faptului că acest roller este prevăzut cu un sistem de reglare cu arc. Distanța dintre roller și pick-up este reglabilă în funcție de cantitatea de material din teren și viteza de înaintare prin intermediul unui ax filetat. Controlul utilajului se poate realiza după un monitor amplasat în cabina tractorului. Service-ul pentru acest echipament nou pentru România este asigurat de specialiștii NHR care au fost instruiți în Austria, astfel încât să se poată răspunde rapid oricăror provocări legate de service-ul și mentenanța utilajului.

Grebla ajunge până la 9,20 metri în cazul în care se dorește formarea unei brazde centrale sau până la 8,60 în cazul în care se dorește formarea unei brazde laterale.

Finanțare

În ceea ce privește modalitățile de achiziționare a echipamentelor și utilajelor, NHR Agropartners oferă soluții de credit și leasing. O echipă de analiști financiari este disponibilă pentru a vă oferi răspunsuri personalizate și pentru a alege schema de finanțare potrivită, în funcție de structura și activitatea dumneavoastră. Parteneriatele cu câțiva furnizori de servicii financiare din țară, dar și din afara ei permit NHR să vă garanteze termene și condiții atractive. Dacă optați pentru împrumuturile oferite de NHR Agropartners prin intermediul partenerilor noștri de finanțare veți avea următoarele beneficii: depunere ușoară a documentelor, suport de la experți financiari, alegerea celor mai bune soluții de finanțare, rate sezoniere, perioadă de împrumut de până la 7 ani.



Prin intermediul terminalului se pot controla: direcția de rotație pentru curelele transportoare, oprirea curelelor transportoare la cap de rând, ridicarea individuală pentru stânga sau dreapta utilajului, rabatarea pentru transport.



Ziua europeană a agriculturii ecologice la Primăria orașului Breaza

Lansarea Centrului de cunoștințe, educație și inovare în agroecologie Wallachia Organics



Consortiul de clustere Inter-Bio, în colaborare cu Primăria orașului Breaza, lansează, cu ocazia celebrării Zilei europene a agriculturii ecologice, Centrul de Cunoștințe, Educație și Inovare în Agricultură – WALLACHIA Organics.

Ziua europeană a agriculturii ecologice a fost lansată de Parlamentul European, Comisia Europeană și Consiliul European în anul 2021 cu scopul de a spori conștientizarea cetățenilor europeni privind avantajele acestor practici pentru fermieri și consumatori și pentru a susține atingerea țintei de 25% suprafață organică, în 2023. Ca parte din mișcarea europeană organică Inter-Bio invită tinerii, cetățenii, consumatorii, fermierii la acest eveniment ce se va desfășura la Breaza, cu expunerea unor produse ecologice certificate.

Viitorul centru își propune să colaboreze cu alte centre similare din țară și străinătate, să valorifice experiența dobândită la Innovation Hub Bio Danubius Cluster, centru dezvoltat în cadrul

proiectului european Agro-ecology Transect, precum și cunoștințele dezvoltate în cadrul unor comunități de practică prin intermediul proiectului Organic Targets for Europe.

„Ziua agriculturii organice este un prilej de a ne adresa cetățenilor, consumatorilor și, în special, tinerei generații asupra acestui tip de agricultură care este în armonie cu natura și biodiversitatea. Ne adresăm, în special, tinerilor fermieri și tinerilor consumatori pentru a-i mobiliza să înțeleagă și să promoveze aceste valori pentru a reuși să renunțe la practici dăunătoare sănătății care au invadat societatea românească. Prin bunăvoința Primăriei orașului Breaza vom avea un prim centru de educație, cunoștințe și inovare în domeniu“, a declarat prof. univ. Costin Lianu, președinte Inter-Bio.

Consortiul de clustere Inter-Bio cuprinde Innovation Hub Bio Danubius, Bio Concept Valea Prahovei, Bio Oltenia și Bionest. (I.B.)

LA *AL*CCEDO GASESTI CEL MAI COMPLET PACHET DE ANALIZE DE SOL

MACROELEMENTE PRINCIPALE

N, P, K

MACROELEMENTE SECUNDARE

S, Mg

MICROELEMENTE

Fe, Mn, Cu, Zn, B, Mo
cu evaluarea riscului
de carenta

MATERIA ORGANICA

carbon organic
si humus

ECHILIBRUL CHIMIC

pH-ul si
conductivitatea
electrica

**17
PARAMETRI
ANALIZATI**

PLAN DE FERTILIZARE

MEMORIU TEHNIC

CARTOGRAMA
FIECAREI PARCELE



**COMANZI ANALIZE DE SOL
IN MAI PUTIN DE 10 MINUTE**

**PRELEVEZI PROBE CU PRECIZIE,
FOLOSIND APLICATIA
MYALCEDO SOIL**



**REZULTATE SI RECOMANDARI
DIRECT IN CONT!**

PENTRU MAI MULTE DETALII
ACCESEAZA www.alcedo.ro/myalcedosoil
sau SCANEAZA



soil *MYALCEDO*
LAB

MYALCEDO
SOIL

Powered by OGOR

SIMPLU si RAPID!

Adaptarea la era digitală



Pentru a ne adapta la era digitală este necesară regândirea politicilor educaționale, investițiile în capitalul uman fiind probabil mai importante astăzi ca niciodată. În multe cazuri, universitățile pregătesc studenții pentru locurile de muncă din trecut și cel mult din prezent și mai puțin pentru viitor.

Tinerii care sunt astăzi pe băncile școlii, cei care îi îndrumă și cei care alcătuiesc programele lor școlare au foarte puține idei despre ceea ce este piața muncii într-o lume interconectată, cu acces la informație 24/7, unde înveți permanent lucruri noi și te înscrii la diferite cursuri/universități online, la doar un clic distanță. În același timp, o prioritate este găsirea de soluții pentru persoanele care au deja un loc de muncă, dar se confruntă sau se vor confrunta cu probleme ca urmare a schimbărilor aduse de digitalizare, automatizare, robotică. Dezvoltarea învățării pe tot parcursul vieții, în primul rând, precum și adaptabilitatea, flexibilitatea, gândirea critică, creativitatea par să facă parte din soluțiile viitorului.

Angajatorii vor juca, de asemenea, un rol important în sprijinirea/pregătirea angajaților pentru a putea să se adapteze la noile cerințe și schimbări care vor avea

loc la locul de muncă, așa cum patronii trebuie să-și regândească strategia de management al resurselor umane pentru a rămâne competitivi și a avea oportunitatea unei dezvoltări durabile în contextul digitalizării.

Sunt subliniate următoarele recomandări de acțiune:

- Proiectarea unui sistem național de educație online (platforme naționale ușor de utilizat și sigur, integrat cu sistemele de administrare a datelor și cu cele pentru evaluarea studenților);
- Proiecte de dezvoltare instituțională prin digitalizare;
- Programe de instruire dedicate educatorilor/profesorilor pentru a-i ajuta în predarea online;
- Sprijin pentru implementarea resurselor pedagogice adecvate pentru predarea online;
- Cursuri special concepute pentru ca profesorii să utilizeze tehnologii avansate;
- Sprijin financiar pentru studenții vulnerabili (pentru achiziționarea de laptop, aplicații etc.);
- Platforme unitare/standardizate pentru educația online;
- Adaptarea programelor de învățământ la toate nivelurile de învățământ (primar, secundar inferior, secundar superior) la specificul tehnologiilor digitale;

- Stabilirea obiectivelor și cerințelor specifice de calitate pentru activitățile digitale (online);

- Crearea și susținerea financiară a unui program de „digitalizare” a învățământului superior, prin care pot fi alocate resursele necesare implementării sistemelor informatice integrate;

- Investiții majore în servere și rețele interne modernizate, precum și în rețele avansate pentru angajații de specialitate;

- Modificarea legislației pentru educația online.

Unul dintre obiectivele principale ar trebui să fie actualizarea programelor de învățământ pentru a pregăti studenții astfel încât aceștia să aibă competențe digitale compatibile cu cele cerute de piața muncii. Pentru educație și instruire și, chiar mai mult, pentru a anticipa cerințele (competențe ale viitorului) care au apărut ca urmare a implementării de noi tehnologii legate de digitalizarea din perspectiva pieței muncii, este necesar să se dezvolte noi modele pentru a estima impactul acestor tehnologii asupra locurilor de muncă pentru toate sectoarele economiei țării.

Luând în considerare provocările pe care tehnologiile digitale le pot aduce pieței muncii, există o serie de soluții posibile, cu impact pozitiv:

- ◆ Dezvoltarea sistemelor educaționale și a învățării pentru un loc de muncă schimbat/altfel;

- ◆ Determinarea modului în care sectorul privat poate desfășura formarea;

- ◆ Crearea de stimulente pentru investițiile din sectorul privat pentru a trata capitalul uman ca oricare altul;

- ◆ Explorarea parteneriatelor între sectoarele public și privat pentru a stimula investițiile în facilitarea infrastructurii;

- ◆ Regândirea venitului (de exemplu, venitul universal de bază);

- ◆ Regândirea sprijinului pentru tranziție și siguranța lucrătorilor afectați;

- ◆ Adoptarea de soluții compatibile cu tehnologiile care pot fi utilizate pe piața muncii pentru îmbunătățirea corelației, accesului și reducerea decalajelor de competențe;

- ◆ Concentrarea pe crearea de locuri de muncă;

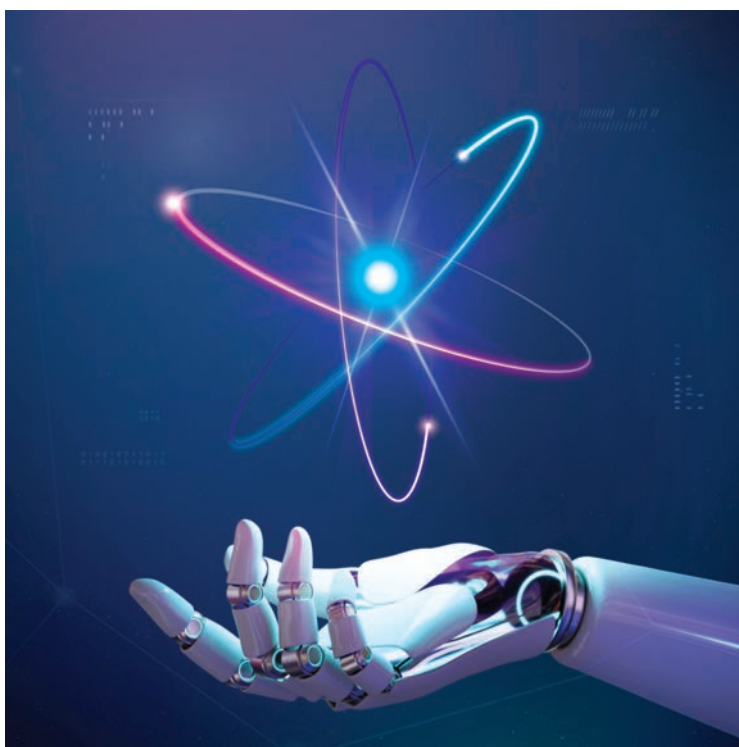


- ◆ Inovarea modului în care oamenii lucrează cu mașinile;
- ◆ Controlul beneficiilor productivității tehnologice pentru a crea creștere, surplus și forță de muncă, care configurează spațiul pentru soluții creative și, în cele din urmă, beneficiază de toate acestea.

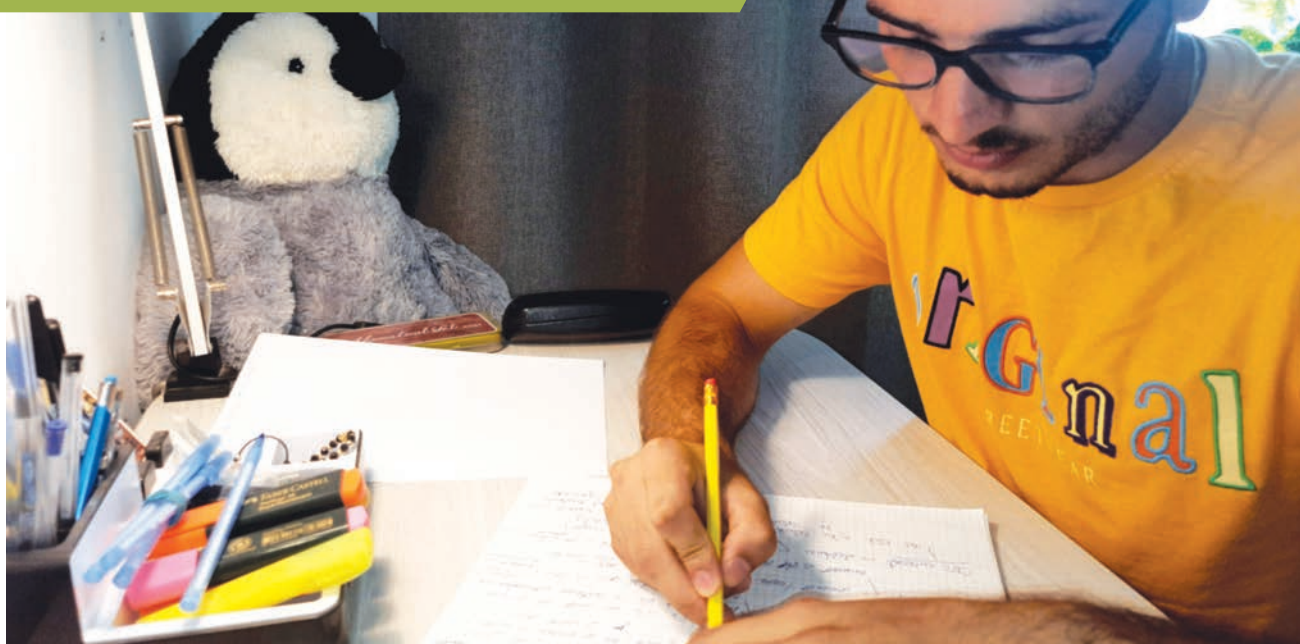
Valul digitalizării este atât de puternic încât schimbarea este inevitabilă, inclusiv în educație. Astfel, Educația 4.0 a apărut ca un răspuns conceptual, un concept omniprezent în sistemele educaționale actuale, în care oamenii și tehnologia sunt reunite pentru a crea noi oportunități de învățare.

Cadrul pentru competența digitală a educatorilor (DigCompEdu) reprezintă o abordare fundamentală care recunoaște nevoia puternică a educatorilor din multe țări europene pentru un set de competențe digitale specifice profesiei, pentru a profita de potențialul tehnologiilor digitale pentru a îmbunătăți și a inova educația.

Dr.ing. Daniel BOTĂNOIU



Povestea impresionantă a tânărului care a ales să studieze agricultura



„Primul meu ghiozdan a fost o sacoșă de rafie“

Am primit pe adresa redacției o scrisoare care m-a impresionat atât prin stilul relatării, cât și prin prisma poveștii în sine. O publicăm mai jos fără niciun fel de modificare. (B.P.)

Asistăm neputincioși la drame care se scriu sub ochii noștri. Din ce în ce mai mulți tineri din familii cu statut financiar foarte bun aleg să cadă victime ale consumului de droguri sau alcool și produc adevărate catastrofe cu vieți răpuse și multă suferință în urma lor.

Există însă și povești pozitive despre voință și putere, povești incredibile de viață ce se scriu în jurul nostru, fără însă să ajungem să le cunoaștem vreodată pe unele dintre ele.

Într-o societate în care tinerii pun astăzi accent pe valori fără fundament, mai întâlnim și tineri care ne uimesc, care dau peste cap statisticile și care pot fi exemple de viață nu doar pentru alți tineri, ci și pentru adulții care deseori se lovesc de provocările vieții.

A rămas repetent în clasa I, dar ce a urmat i-a surprins pe toți! Povestea de viață a

lui Marcel Mustafa, una dintre acele povești care ne poate motiva când ne este greu, îl are ca protagonist pe un tânăr din satul Zăvoaia, din județul Brăila, care ne demonstrează că, atunci când îți dorești ceva cu adevărat, nimic nu poate sta în calea ta, nici măcar lipsa banilor sau a condițiilor.

Singurul care a mers la școală dintr-o familie cu 6 frați

„Numele meu este Mustafa Marcel, am 22 de ani și tocmai am absolvit Liceul Tehnologic «Panait Istrati» din Brăila. Provin dintr-o familie numeroasă, cu 6 copii. Niciunul dintre membrii familiei mele nu are studii și niciun loc de

muncă permanent, lucrează cu ziua prin sat și astfel își câștigă existența – își începe povestea de viață Marcel, tânărul care și-a impresionat profesorii și colegii prin rezultatele obținute la examenul de bacalaureat, unde a reușit o performanță uimitoare.

Când avea 7 ani, l-a vizitat acasă o învățătoare care mergea din poartă în poartă să convingă părinții să-și înscrie copiii la școală. Cu greu, cedând mai mult insistenței copilului care își dorea la școală, părinții acestuia au fost de acord să îl înscrie în clasa I. Dificultățile financiare ale familiei, precum și cheltuielile necesare pentru a-i asigura copilului cele necesare au condus la retragerea acestuia de la școală după doar două luni, reușind însă în anul următor să îl înscrie iar. *„Dacă pentru alți copii era importantă marca ghiozdanului primit de la părinți, pentru mine primul ghiozdan a fost o sacoșă de rafie. Am mers ceva timp cu ea la școală, până când mi-au cumpărat părinții primul ghiozdan, făcându-mă cel mai fericit copil din lume*“, a povestit Marcel.

Învățătoarea, a doua mamă

În clasa întâi, pentru că trebuia să meargă cu familia la muncile câmpului, a înregistrat absențe care au condus la repetenție. Această situație avea să fie însă în favoarea lui, fiind preluat de către învățătoarea care avea să îi fie a doua mamă. *„Doamna Dan Sândica-Ionica, învățătoarea mea, a fost îngerul meu păzitor în școala primară. Dânsa m-a învățat să scriu și, nu în ultimul rând, mi-a cumpărat rechizite din banii ei. Această persoană minunată mi-a călăuzit primii pași, mi-a oferit consiliere psihologică și mi-a fost mentor în cei 4 ani. Când acasă părinții mei se certau din cauza neajunsurilor, pentru mine era îngrozitor. Singurul loc de refugiu în acele momente grele era **școala**”,* ne-a relatat tânărul Marcel.



De la repetenție la premiul I

A reușit în fiecare an de școală să-și surprindă profesorii și părinții: dacă în clasa I a repetat anul, și-a luat revanșa în următorii ani, ajungând primul din clasă, primind și bursă socială, bani care îi folosea pentru cumpărarea rechizitelor și a hainelor pentru școală.

Ziua la muncă, seara la studiu

După terminarea ciclului gimnazial, pentru a se întreține și a-și ajuta familia a fost nevoit să se mute la oraș și să urmeze cursurile unei școli profesionale (învățământ dual). Însă pentru că-și dorea mai mult de la viață, s-a înscris la liceul seral, fiind nevoit să lucreze pentru a se întreține.

Ziua lucra, iar seara învăța până târziu în noapte, încercând să descifreze singur rezolvările problemelor de matematică. Operele literare erau cele care îl relaxau și îl ajutau să viseze la o viață mai bună. Nu se ducea niciodată la culcare fără să-și citească obiectivele personale pe care și le-a propus ca motivație. În fiecare seară îngenunchea în fața icoanei, se ruga și mulțumea lui Dumnezeu.

În clasa a XI-a era fascinat de mentorii din mediul online, și-și cheltuia puținii bani pe care îi câștiga pe cărți de dezvoltare personală. După cei trei ani de liceu la seral, Marcel a susținut luna trecută examenul de Bacalaureat, obținând media 9,01 prin propriile forțe, fără nicio oră de meditații, ci doar prin studiu individual.

Iubește agricultura și conexiunea cu pământul

Marcel a fost admis al treilea și este proaspăt student la Facultatea Ingineria și Managementul Afacerilor Agricole din cadrul USAMV București și își dorește să urmeze o carieră în acest domeniu. *„Am ales Facultatea de Management în domeniul agricol deoarece de mic copil mi-au plăcut conexiunea cu natura, senzația aceea de libertate deplină atunci când ești înconjurat de frumusețea creației Domnului, aerul proaspăt pe care-l respiri după ce ară tractorul, culesul roadelor muncii tale și, nu în ultimul rând, contribuția pe care o voi aduce societății prin agricultură. Să nu uităm că, indiferent de criza prin care trecem sau de război, avem și vom avea nevoie de hrană*“, a declarat tânărul despre motivația pentru care a ales această facultate. De asemenea, își dorește un job pe perioada facultății cu program flexibil, pentru că nu vrea să neglijeze studiul.

Aurel ȘERBAN

100 de ani de la nașterea celui care a fundamentat erbicidarea culturilor agricole din România

Dr. ing. Nicolae Șarpe

Fiu de țăran din comuna Goicea Mare, județul Dolj, s-a născut la 4 sept. 1923 și a urmat școala primară în satul natal.

Crescut în mijlocul țăranilor, a dorit să studieze și să găsească mijloacele prin care să ușureze munca grea a țăranilor.

În perioada 1936-1941 a urmat Școala inferioară de agricultură Poiana Mare – Dolj și Școala inferioară de viticultură Miniș – Arad, iar între 1941-1945 Școala medie tehnică agricolă Trifești – Roman, după care a urmat Facultatea de Agricultură la Timișoara, absolvită în 1949.

Ca urmare a rezultatelor foarte bune obținute în facultate, a fost reținut ca asistent la Catedra de fitotehnie în perioada 1949-1950. A urmat apoi studii de doctorat la Universitatea Timiriazev din Moscova și se întoarce în țară în 1954 cu titlul de Candidat în științe biologice.

Este încadrat la ICAR ca șef al Laboratorului de fitotehnie, unde a lucrat până în 1957.

La înființarea Institutului de Cercetări pentru Cultura Porumbului de la Fundulea în 1957, a făcut parte din grupul de mari specialiști care au pus bazele cercetării științifice la Institutul Fundulea.

În perioada 1957-1962 a fost șeful Laboratorului de fitotehnie, iar între 1962-1964 a fost director științific al ICCP Fundulea.

La orizont se întrededa o măsură nouă pentru reducerea gradului de îmburuienare din culturile agricole prin reducerea gradului de îmburuienare cu ajutorul erbicidelor și atunci dr. Șarpe a preluat această problemă de care s-a ocupat din 1964 până la pensionare, în 1994, organizând în cadrul Institutului Fundulea laboratorul de erbicide.

La nivelul înalt de pregătire profesională a reușit să realizeze, prin acest laborator, măsuri care să reducă sau să anuleze intervențiile



manuale pentru reducerea gradului de îmburuienare din culturile agricole.

Tot timpul era preocupat ca la aceste tratamente să se facă puține cheltuieli și să evite poluarea mediului. A stabilit strategii de combatere a buruienilor la toate plantele de cultură, după care s-a extins și la legume, pomi și vie, precum și la buruienile de pe canale, diguri etc.

Era permanent pe teren, participând la toate instruirile și consfăturile organizate cu agronomi, unde

prezenta ultimele noutăți în domeniul reducerii gradului de îmburuienare.

A format o generație de specialiști din stațiuni și din IAS-uri și CAP-uri care se ocupau cu erbicidarea culturilor agricole. A insistat pentru înființarea de combinate chimice în care să se fabrice erbicide și să nu fie aduse din afară pe valută. Așa s-au înființat Combinatele din Pitești, Râmnicu Vâlcea, Borzești.

Când venea din străinătate aducea probe de erbicide și le dădea la combinatele chimice pentru a le analiza și a produce și, în acest fel, a avut 15 brevete de invenție.

A scris peste 730 de articole, însumând 6.890 de pagini care au fost prezentate, în final, în 15 volume legate. A susținut 80 de referate în simpozioane naționale de herbiologie, 22 referate în sesiuni CAER, 53 de referate în simpozioane și congrese internaționale.

După pensionare a continuat să muncească până la sfârșitul vieții (2016), fiind consilier științific la OLTCHIM Râmnicu Vâlcea și participând în țară la toate reuniunile importante pe teme agricole. A lăsat o bogată literatură de specialitate în domeniu, fiind cel mai mare specialist

din România în problema aplicării erbicidelor în agricultură.

Cel care notează aceste rânduri s-a bucurat de colaborarea cu acest titan al științei agricole românești mai ales în problema încorporării erbicidelor volatile.

Eu am lucrat la Institutul Fundulea în domeniul cercetării mecanizării lucrărilor agricole și se pune problema găsirii metodelor prin care să se asigure o bună încorporare a erbicidelor pentru a evita pierderile prin volatilizare, dar să se evite pierderile de apă prin evaporare.

Totodată, să asigurăm pregătirea și reglarea echipamentelor de erbicidat pentru o repartizare uniformă a soluției, fără pierderi și fără poluarea mediului înconjurător.

Generațiile viitoare vor găsi în opera lăsată de dr. ing. Nicolae Șarpe un adevărat tezaur privind reducerea gradului de îmburuienare din culturile agricole.

Prof. dr. ing. Vasile POPESCU

USAMV Cluj-Napoca organizează a doua ediție a Vinea Apoldia Maior Fest, la Apoldu de Sus

Universitatea de Științe Agricole și Medicină Veterinară (USAMV) Cluj-Napoca va organiza, în 30 septembrie 2023, la Apoldu de Sus (județul Sibiu), a doua ediție a Vinea Apoldia Maior Fest, un eveniment care va reuni muzica de calitate cu vinurile albe savuroase și mâncare delicioasă preparată cu ingrediente provenite din fermele și stațiunile universității.

USAMV Cluj-Napoca produce vinuri din 2020 la podgoria proprie, situată la circa 2 km de Apoldu de Sus, și până în prezent are în portofoliu 14 etichete: Sauvignon Blanc, Traminer Roz, Pinot Gris sec / demidulce, Riesling Italian, Muscat Ottonel, Eruditus, Docentus, Secas, Semper, Amlas, Laureatus, Madrigal și Orange Optimus. Aceste vinuri albe sunt apreciate datorită prospețimii, fructozității, fineții și a bogăției de arome, potențate de o aciditate mai ridicată.

„Suntem încântați să anunțăm organizarea acestui festival unic în zona



Apoldului de Sus, unde ne dorim să sărbătorim recolta bogată a toamnei în podgoria noastră, Vinea Apoldia Maior. Ne vom bucura de savoarea vinurilor și a bucatelor provenite de la fermele și stațiunile universității, de fotografii, plimbări prin vie și muzică de calitate. Avem și studenți talentați, care ne vor oferi recitaluri de muzică populară, muzică ușoară și rock progresiv, iar Ansamblul Tradiții Someșul Napoca, al universității, ne va încânta printr-un program pregătit special. Punctul culminant va fi seara, când iubitorii de muzică se vor bucura de un concert spectaculos, susținut de Paula Seling. Vă așteptăm cu drag alături de noi la Vinea Apoldia Maior Fest!”, este mesajul rectorului USAMV Cluj-Napoca, prof. dr. Cornel Cătoi.



Care sunt cele mai comune cauze ale creșterii în greutate și ale obezității (II)

Probleme de sănătate

National Institutes of Health a constatat că, în anumite situații, obezitatea este provocată de cauze medicale, cum ar fi tiroida, sindromul ovarului polichistic, sindromul Cushing etc.

De asemenea, o serie de medicamente au ca efect secundar creșterea în greutate (de exemplu: antidepresivele, medicamentele pentru diabet și antipsihoticele), prin faptul că modifică funcția corpului și a creierului, reducând rata metabolică sau crescând apetitul.

Genetica

Obezitatea are o componentă genetică puternică. Genele pot provoca în mod direct obezitatea în tulburări precum sindromul Prader-Willi. Copiii părinților cu obezitate sunt mult mai susceptibili de a fi obezi decât copiii părinților slabi.

„Deși genetica este o componentă ce trebuie luată în seamă, putem face o paralelă foarte simplă (și dureroasă) pentru a vedea relevanța ei realistă. În populația afro-

americană de origine somaleză este prelevantă statistic gena obezității. Cu toate acestea, aportul alimentar (exces sau foame) este cel determinant când discutăm despre indicele de masă corporală.

Copiii părinților cu obezitate au o predispoziție spre obezitate nu din cauza genelor, ci mai degrabă din imitarea obiceiului părinților. Așadar, absența educației nutriționale ar trebui blamată. Tot de la părinți se preia și comportamentul de «cronic dieter», adică alternarea între foame (diete extreme de pe net cu privire masivă de nutrienți dedicate reducerii dramatice și rapide a greutății și exces alimentar compensatoriu –, urmat de recidivă de greutate. Nu o dată am întâlnit în cabinet, părinți cu obezitate care și-au supus copii supraponderali la diete stricte și severe, fără prezența unui specialist medical pentru reducerea de greutate rapidă. Este o

practică foarte nocivă și pentru sănătatea copilului, dar mai ales pentru psihicul lui pentru viitor.“

Zahărul

„Neînțelegerea proceselor de digestie, respectiv veșnica blamare media de către persoane needucate în domeniul nutriției au dus la o permanentă frică de consumul de zahăr. Pentru a înțelege realitatea metabolică trebuie subliniat CĂ TOȚI carbohidrații, la finele procesului de digestie, se metabolizează în 3 monozaharide: fructoză, glucoză și galactoză. Zahărul este o dizaharidă formată din 2 molecule: fructoză și glucoză (50%-50%). Glucoza reprezintă sursa primordială de energie celulară și este ajutată de hormonul numit insulină produs de pancreas, iar fructoza este metabolizată hepatic, fără asistența insulinei, dar cu un transportator transmembranar special numit GLUT 5, care direcționează energia cu precădere spre celulele active hepatice (hepatocite) și renale (nefroni). Pe scurt, fructoza este mai degrabă predispusă să fie transformată în grăsime viscerală dacă este consumată în exces, decât glucoza care devine energie (dar care și ea, în exces, poate fi redirijată către ficat pentru transformarea în stoc).

Adaosul de fructoză în industrializarea modernă reprezintă o metodă de creștere calorică exponențială la un preț FOARTE MIC și, inerent, crește abundența energiei în mâncare. De aici și excesul. Depunerea de grăsime viscerală duce la un profil lipidic crescut în organism și, inerent, la probleme metabolice severe. Excesul de glucoză, pe de altă parte, duce la rezistență la insulină, urmată de prediabet și diabet de tip 2.

Diferența între carbohidrații buni și cei răi (impropriu numiți în media) este timpul de eliberare – cei «buni» vin la pachet cu fibre și eliberează energia treptat pe perioade mai lungi de timp, iar cei «răi» sau rafinați au fibrele îndepărtate și eliberarea lor energetică este rapidă, ducând la exces mai repede. REALITATEA stă în cantitate! Fiecare dintre noi, direct dependenți de activitate și necesar energetic, avem un anumit buget de carbohidrați zilnic, care ar trebui repartizați conform nevoilor.“

Stresul

Gestionarea vieții agitate poate face ca nivelul de stres să crească. Unii oameni mănâncă mai mult decât de obicei când sunt plictisiți, supărați sau stresați. Prea mult stres poate duce la probleme cognitive, alimentație crescută pe fond emoțional, nivel ridicat de zahăr din sânge, apetit necontrolat, niveluri ridicate de glucoză și grăsimi, toate acestea putând duce la obezitate. Puteți încerca să gestionați stresul făcând unele schimbări în alimentație, activitate fizică și discutând cu un specialist.

„Din punct de vedere medical stresul zilnic este exprimat hormonal – cortizol – și expresia lui este diferită de

la om la om. Un lucru pe care-l putem menționa despre nivelul de stres este faptul că se află în crescendo de la zi la zi și problemele psihologice și chiar psihiatrice îl au ca factor determinant. Stresul este de foarte multe ori compensat alimentar și abuzul inerent duce la obezitate și toate patologiile conexe. Prezența stresului exagerat în viața de zi cu zi este un impediment REAL în lupta fiecărui pacient obez cu greutatea excesivă. Din acest motiv, managementul stresului devine vital în toate cabinetele de nutriție ca recomandare asociată de ordin multidisciplinar.

O parte din strategiile de management al stresului pe care le recomand în cabinet pacienților pleacă de la plimbarea în aer liber/natură și pot merge până la intervenția unui psihoterapeut, psiholog sau psihiatru în sinergie multidisciplinară. Din nefericire, ca și la greutatea în exces, populația este foarte derogativă și la stresul excesiv. Probabil că o campanie similară cu a noastră de informare legată de subiect ar fi foarte indicată de la colegii noștri din sfera psihologie/psihoterapie/psihiatrie.“

Cunoscând efectele extrem de grave pe care le poate avea obezitatea asupra organismului și din dorința de a informa corect publicul din România despre acest dezechilibru, Sweeteria și cu nutriționistul Ionut Ignat a inițiat campania de conștientizare #obezitateaucide.



Ionut IGNAT – specialist în nutriție clinică și tulburări alimentare

INDAGRA & INDAGRA FOOD 2023

(R)evoluția digitală este răspunsul la provocările din agricultură și industria alimentară

INDAGRA

www.indagra.ro

25 - 29 OCTOMBRIE

INDAGRA FOOD

www.indagra-food.ro

Organizator:



Co-Organizator:



ROMEXPO

În perioada 25 - 29 octombrie, **ROMEXPO**, în parteneriat cu *Camera de Comerț și Industrie a României*, organizează **INDAGRA & INDAGRA FOOD 2023** – cel mai important concept de networking agricol și alimentar din România.

Târgul internațional de produse și echipamente în domeniul agriculturii, horticulturii, viticulturii și zootehniei se desfășoară în pavilionul B1 și pe platformele exterioare ale Centrului Expozițional, iar *Târgul internațional pentru industria alimentară* are loc în pavilionul B2.

Peste 400 de companii din sectorul agricol și alimentar sunt înscrise până la această dată, suprafața expozițională ocupată la interior și exterior fiind de peste 28.000 mp. **INDAGRA &**

INDAGRA FOOD 2023 înregistrează un grad de internaționalizare de 35%.

#INDAGRA2023 aduce în prim-plan tehnologiile viitorului din sectorul agricol și inovațiile din horticultură, viticultură și zootehnie, fiind dedicată atât companiilor de profil din România, cât și celor din străinătate. La târg sunt așteptați antreprenori, fermieri, ingineri agricoli, producători și importatori din domeniul agricol, studenți la facultăți cu profil agricol și agroalimentar, precum și publicul larg.

#INDAGRAFOOD2023 promovează practicile responsabile de producție, echipamentele și tehnologiile care accelerează transformarea digitală a industriei, precum și

soluțiile ecologice cu impact redus asupra mediului. Manifestarea se adresează producătorilor, distribuitorilor și importatorilor de echipamente și tehnologii pentru industria cărnii, dar și reprezentanților domeniului panificației, industrializării legumelor și fructelor, prelucrării peștelui și laptelui.

„INDAGRA promovează practicile agricole durabile care respectă mediul înconjurător, tehnologiile moderne care ajută fermierii să-și gestioneze eficient resursele și să optimizeze activitatea agricolă, iar **INDAGRA FOOD** impulsionează dialogul și cooperarea dintre cei implicați în procesul de producție, distribuție și

procesare a alimentelor și instituțiile cu rol de decizie, specialiștii renumiți din acest sector. Le mulțumim tuturor celor care participă la **INDGRA & INDAGRA FOOD 2023** și îi îndemnăm pe cei care nu și-au anunțat încă intenția să ne contacteze, pentru că am pregătit cele mai avantajoase pachete de participare. De asemenea, le reamintim că prezența la astfel de evenimente reprezintă o formă excelentă de promovare și de comunicare directă cu potențialii clienți, pot realiza conexiuni strategice și chiar au ocazia să facă schimb de know-how cu persoane influente din industrie“, transmite Oana Netbai, PR ROMEXPO.

www.indagra.ro



www.indagra-food.ro



Program de vizitare:

25 - 28.10.2023, în intervalul orar 09:00 - 18:00

29.10.2023, în intervalul orar 09:00 - 16:00.

Bilet de intrare: 10 lei

Muzica populară, încotro?

(III)

Evoluție și stagnare în muzica populară

Folclorul mai este caracterizat prin funcțiile lui de reprezentare a identității locale, etnice, sociale, de apropiere între flăcăi și fete pe timpul horei satului, funcția maritală prin cântecele de la șezătoare și nuntă, prin obiceiul colindatului între Ajunul Crăciunului, Anul Nou și Sf. Ion, prin cântecele de uliță; funcția de coeziune comunitară indiferent de etnie, gen, stare socială sau religie și apartenență politică, prin obiceiurile însurășitului (fetele prietene se declară surori pe viață) și înfărtășitului (băieții se fac frați de cruce și își jură credință pe tot parcursul vieții), coeziune în fapt realizată mai ales prin cântece și dansuri populare, prin participare comună la festivaluri de tradiții culturale și gastronomice; funcția de reprezentare a unor mituri, credințe și evenimente istorice locale sau naționale; funcția sau valoarea artistică și documentară, folclorul devenind un posibil document al istoriei evenimentelor și mentalităților epocii; funcția de evidențiere a talentelor și virtuților umane și artistice pe care au preluat-o în zilele noastre concursurile destinate copiilor, adolescenților și tinerilor, dar și categoriei interpreților vocali sau instrumentali seniori amatori. Rolul de act artistic inspirator al creației muzicale academice, de susținere a Școlii naționale de compoziție muzicală. Unele funcții au slăbit în ultimele decenii, dispărând din practica unor vetre și zone mari de locuire, ca de pildă rolul ritual-ceremonial al folclorului, cum ar fi rolul cântecelor rituale Bărbieritul mirelui, Cântecul miresei, lertăciunea miresei către părinți (interpretate de lăutari), jocul steagului nunții, hora bradului. Multe dintre funcțiile tradiționale ale folclorului au fost înlocuite cu funcții sau roluri de divertisment, spectacol, relaxare, petrecere. Specializarea prin însușirea tehnicilor specifice și generale de cântare, susținerea concurenței loiale între cântăreți, investiția din ce în ce mai pretențioasă în cariera de solist de muzică populară, realizarea unui repertoriu muzical propriu le pot asigura sau surmonta învățământul și educația. Rolul principal îl au școlile populare de arte și meserii,



cursurile particulare conduse de profesioniști, colegiile de muzică și universitățile sau academiile de muzică (la care cursul teoretic de folclor ar trebui dublat de practica folclorică vocală și/sau instrumentală și de culegerea folclorului din vetrele conservatoare ale lui!), dar și acele școli în care dascăli inimoși, practicanți ai muzicii populare de calitate, devin mentori și modele pentru grupurile de folclor muzical, literar, teatral (diferite datini prezentate în spectacole) și coregrafic (suite de dansuri populare locale sau regionale). Caracterul sincretic al folclorului s-a păstrat și va persista prin îmbinarea sau suprapunerea dintre muzica vocală și cea instrumentală, cu versurile cântate, versuri scandate, mișcare coregrafică și ritmuri de dans. Însă caracterul de creație colectivă în condițiile depopulării satului românesc și a migrării gustului acum invers, dinspre oraș spre sat, pare a intra într-o perioadă de stagnare, ineficiență sau de repaus. Este înlocuit de talentul improvizatoric și artistic al unor versificatori și modelatori contemporani de melodii pe diferite teme. Deci creația nu mai este una colectivă, cu contribuția inspirată a mai multor cântăreți de-a lungul unei perioade mai lungi de timp, ceea ce comportă și riscul unor ieșiri din stilul și caracterul zonal sau regional al folclorului, nu mai spunem, al unor versificări școlare, forțate, contrafăcute, false în trăire. Și caracteristica sau trăsătura de oralitate a folclorului, aceea de a circula pe cale orală, nu scrisă, de a fi însușit sau preluat pe baza memoriei și colportat în alte case, sate și orașe, este treptat înlocuită de practica preluării

versurilor din culegeri de poezii populare, iar melodiile, în cel mai bun caz, sunt împrumutate din repertoriul fluierașilor sau al lăutarilor locali, înregistrate pe benzi magnetice sau cu aparate electronice digitale. Doar memoria afectivă și muzicală, dar și culegerile din vetre folclorice dau autenticitate deplină repertoriului soliștilor profesioniști. Caracterul anonim al folclorului se păstrează încă precum o citadelă sub asediul acelor cântăreți care susțin că muzica și versurile populare le aparțin ca o creație proprie, individuală. Ceea ce s-a dovedit de către etnomuzicologi că, de fapt, din fondul mare al folclorului, acești așa-zisi compozitori și poeți nu fac decât să combine, pe parcursul carierei lor de cântăreți de scenă și spectacol, adesea în chip fericit și cu o oarecare originalitate, acele scheme muzicale tradiționale și acel vocabular muntenesc, ardelenesc sau moldovenesc, cu expresii poetice, versificate, însușite din copilărie sau împrumutate din culegeri și de la rapsozi rămași anonimi. Alte aspecte ale schimbărilor în defavoarea folclorului propriu-zis sunt renunțarea la caracterul improvizatoric al muzicii și versificării, renunțarea la actul creării în momentul interpretării. Apoi renunțarea la regionalisme, teme și exprimări populare poetice și la pronunția cu specific local sau regional (ceea ce nu fac marii interpreți ai muzicii populare) și înlocuirea lor cu limba literară comună sau cu formule poetice schematice, fără încărcătură afectivă semnificativă. Tempourile vioaie predomină atât în interpretarea cântecelor, cât și în cea a melodiilor instrumentale, orchestrația „simfonizată”, în detrimentul pasajelor melodice versificate ce reclamă susținerea a doar două-trei instrumente specifice regiunii de unde provine cântecul, așa cum numai vocea neacompaniată și taraful pot da specificul local al aceluia gen muzical. Neinteligibilitatea versurilor cântate, care fie nu sunt clar pronunțate de cântărețe și cântăreți, fie, inclusiv în înregistrări pe compact discuri, orchestra dublează cu aceeași tărie instrumentală melodia de cuplet și refren, cu viorile, fluiet, trompetă, nai. În final, despre așa-zisele manele. Maneaua a fost și mai este în Orientul Apropiat cântecul erotic de interior, de cameră, cântat azi în localuri, cu versuri încărcate de dorința dragostei depline, acompaniat de ritmuri care redau parcă suspinul și nerăbdarea îndrăgostitului. Au existat și există și poeți adevărați, inspirați, cunoscuți în timpurile moderne, și cântăreți vocali care se acompaniază la câte un instrument de obicei cu corzi ciupite sau cu arcuș, uneori cu acompaniament obsesiv, discret, de percuție. În

timpurile din urmă, cântecul oriental de dragoste s-a democratizat, a devenit public, s-a generalizat, de la șoapta de dragoste abia intonată amoros a ajuns la explozii retorice. Cu toate acestea, textele făcute, anume create, împrumută titlul tradițional de manea, sunt expresia unor preferințe muzical-versificate pe tema dragostei, au caracter dansant marcant și ademenitor; beneficiază de interpreți vocali și instrumentali profesionalizați prin experiență sau prin absolvirea unor cursuri muzicale, reflectă cu fidelitate și realism uneori îngroșat, exagerat, o concepție de viață, chiar dacă diferită de a celorlalți concetățeni; față de vechile manele, mai romantice, noile manele par piese violente celor obișnuiți cu muzica populară de calitate sonoră, poetică și melodică românească sau a altor etnii, chiar dacă zgomote găsim deseori și în muzica tradițională a multor popoare. Muzica modernă de consum a părăsit caracterul exclusiv etnic, autohton, pentru a se încadra în gustul oriental pan-european sau asiatic. Ea nu mai este creație colectivă cizelată în timp și purtătoare a unei cvasi-filosofii de viață îndătinată cum este folclorul românesc. Se folosește de libertatea de expresie în versuri și imagine, de modalitățile de persuasiune prin noile tehnici ale mass-mediei audiovizuale. Așadar, în pas sprintar, am prezentat aspecte cu care se confruntă muzica populară în contextul generalizării muzicilor de consum la modă. Procesul de deconstrucție a stilului tradițional, vechi, dialectal este în plină desfășurare, cu cântăreți autentici ajunși azi la vârsta senectuții. Doar stilul modern încă viu reprezentat de muzicile bătrânești, tradiționale, înregistrate în prealabil și prezentate la posturile naționale de televiziune și de radio, cu stilul dialectal preluat de tineri în concursuri de gen, mai reușesc din greu să țină piept muzicii de autor (ajunse) populare, de divertisment, spectacol, petrecere și nuntă. Semnalul a fost dat încă de la sfârșitul anilor '70 ai secolului al XX-lea, din momentul când șezătorile și balurile de la sat și oraș au fost înlocuite cu discotecile care sunt asaltate până azi de artiști cu un tip de muzică între cea populară, muzică ușoară, de divertisment și șlagăr occidental sau oriental. Pe câtă vreme, în aceeași perioadă, avem dovezi că, cel puțin prima parte a programului în discotecile grecești și sârbești, începea cu suitele de cântece și dansuri tradiționale, vechi, autohtone, de o valoare etnică, națională, identitară, evidentă. În ele, instrumentele moderne dau întâietate celor tradiționale solistice, culorilor sonore cu specific național.

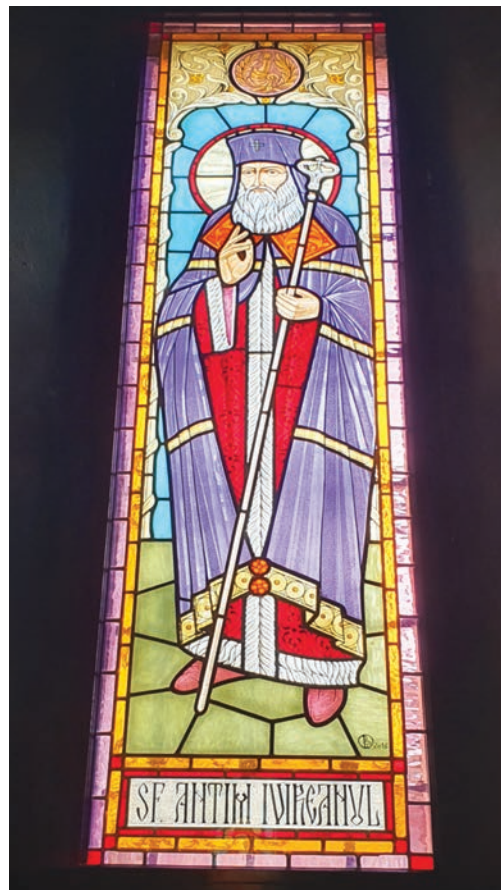
Aurelian POPA-STAVRI

Sfântul Antim Ivireanul, martirul cu har nemărginit

Persoană cu aptitudini deosebite, de o intelectualitate rară, Sfântul Antim Ivireanul s-a născut în Iviria (Iberia Orientală – Georgia) în anul 1650. Ne amintim azi de el ca fiind cel care a inițiat prima bibliotecă publică din București și, totodată, este creatorul Manuscrisului Didahia, predici ce se recită la sărbătorile din timpul anului, dar mai ales că a fost mitropolitul Bucureștiului.

Cât a fost la vremea tinereții, Sf. Antim a fost luat de turci ca sclav și dus la Constantinopol. Când a fost eliberat a ajuns la Patriarhia Constantinopolului, loc de seamă pentru lumea creștin-ortodoxă datorită rangului patriarhului considerat a fi în fruntea celorlalți egali cu el. Caligrafia, sculptura, limbile arabă, turcă, greacă, pictura le-a deprins în acest loc, posibil și în acest timp să fi fost călugărit Antim (numele de botez era Andrei) și hirotonit ieromonah.

La sfârșitul anilor 1600, domnul Țării Românești, Constantin Brâncoveanu, l-a luat de acolo și l-a adus în patria sa, unde a luat cunoștințe de limba română, slavonă, și-a



îndeletnicit tiparul foarte bine, fapt pentru care a ajuns să supravegheze îndeaproape tipografia domnească din București, unde a tipărit patru cărți, dintre care „Psaltirea” în limba română și „Învățăturile lui Vasile Macedoneanul” în limba greacă.

Aproape de satul Siliștea Snagovului, Sf. Antim, egumen la Mănăstirea Snagov prin 1696, a adus aici talentul și priceperea sa revărsate peste tipografie, unde mai imprimă alte cinsprezece cărți în slavo-română, slavonă, greco-arabă („Acatistul Născătoarei de Dumnezei”, „Floarea darurilor”, „Carte sau lumină”).

După anii 1700 își petrece o parte de vreme în București și Govora, unde se concentrează tot pe cărți și cultură, imprimând alte 24 de cărți, printre care „Noul Testament” și „Învățătura pe scurt pentru taina pocăinței” în limba română.

A fost numit mitropolit al Ungro-Vlahiei la începutul anului 1708. Aflat la Târgoviște, întemeiază altă tipografie și imprimă optsprezece cărți, de exemplu cele în limba română, „Liturghierul” și „Învățătura bisericească la cele mai trebuincioase și mai de folos pentru învățatura preoților”.

Cultura română a cunoscut fără îndoială un progres extraordinar prin contribuția adusă de Sf. Antim, care, prin talentul său de redactor, tipograf, editor, ziditor al cuvintelor bisericești, prin multele limbi vorbite, a inițiat și format elevi și pe cei ce au dorit să ducă mai departe munca sa; astfel, printre multe alte calități, Sf. Antim este socotit unul dintre tipografii de seamă ai perioadei medievale românești. Pe lângă acestea, a tipărit cărți pentru popoarele arabe, slave, grecești, precum „Liturghierul greco-arab” cu caractere arabe, a pus temelie solidă pentru prima tiparniță cu caractere în limba georgiană pentru țara sa natală.

Pe lângă cultura teologică, Sf. Antim a studiat filosofia antică, acest fapt fiind evidențiat prin manuscrisele sale, unde, de multe ori, aducea critici asupra obiceiurilor din acele timpuri. În „Didahiile” exprimă regulile oratoriei bisericești asupra predicilor de la diverse sărbători ori grăiri cu ocazia anumitor evenimente.

Aproape de Dealul Mitropoliei, începând cu anul 1713, timp de doi ani, a fost construită Mănăstirea Antim, ctitorită de Sf. Antim Ivireanul; mănăstirea poartă hramul Duminica Tuturor Sfinților și Sf. Antim. Cu un plan foarte bine alcătuit, lăcașul de cult cuprinde biserica, paraclis, clopotniță, chilii, încăperi egumenești și este decorat cu picturi, sculpturi, dar și cu lucrări de arhitectură însemnate.

Sub îndemnul lui Nicolae Mavrocordat, domnul Moldovei și al Țării Românești, în anul 1716 Sf. Antim a fost exclus din comunitatea monahală și condamnat la exil în Mănăstirea Sf. Ecaterina din Muntele Sinai ca urmare a faptului că Sf. Antim era împotriva otomanilor, pe de o parte, și întotdeauna trup și suflet pentru Biserica Ortodoxă, pe de altă parte. Însă, pe calea înspre exil, Sf. Antim a fost ucis de armata turcă, iar trupul i-a fost azvârlit în râul Marița.

Sfântului Antim i s-a făcut dreptate abia după 250 de ani, atunci când Patriarhia de Constantinopol a îndepărtat caterisirea. Sf. Antim a fost canonizat de Biserica Ortodoxă Română și este sărbătorit anual la data de **27 septembrie**.



Apărut ca o minune pe plaiul românesc ce avea nevoie de harul său nemărginit, Sfântul Ierarh Martir Antim Ivireanul a dus credința pe cele mai înalte culmi, în inima oamenilor, iar setea sa pentru cultură a decorat și completat sufletul picturii, sculpturii, scrierilor, totul într-o armonie greu de atins în orice timpuri, fiindcă sufletul i-a fost, la orice mânăuire, alături de Dumnezeu.

Aurora GRIGORE

Picături din călimara portului antic, Jaffa

Briza Mării Mediterane aduce cu sine istoria portului antic Jaffa din partea sudică a Tel Aviv-Yafo, orașul ce a luat naștere în jurul anilor 1800 î.Hr. și care, după cum spune legenda, are denumirea de la unul dintre fiii lui Noe, Yafet. Cucerită de arabi, otomani, prinsă în mijlocul primei cruciade, devastată de ciuma bubonică, dar și de Marea Revoltă Palestiniană, Jaffa și-a găsit liniștea când a avut loc unificarea cu Tel Avivul, în anul 1950.

Biserica Sf. Petru

Dedicată Sf. Petru, Biserica Sf. Petru face parte din Tel Aviv-Yafo și este lăcaș de cult franciscan romano-catolic; a fost înființată în anul 1654 și construită în stil baroc pe locul unei cetăți cruciate din secolul al XIII-lea. Denumirea bisericii amintește despre vizita Sf. Petru la Jaffa. Picturile de pe pereți



vorbesc despre momentele din viața apostolilor Petru și Pavel, iar frescele albastre ca cerul și galbene ca lămâia crudă fac din decorul interior al tavanului o adevărată capodoperă. Se pare că aici, prin anii 1800, se afla mormântul lui Tabitha, ornamentat cu mozaicuri bizantine din sec. al V. Femeia, menționată în Noul Testament, a fost înviată din morți de Sf. Petru.

Piața de Vechituri

Coșuri făcute din paie, mărgelile, șaluri, suveniruri de toate felurile așteaptă pentru a fi cumpărate de pe tarabele din Piața de Vechituri (Shuk Hapishpishim în limba ebraică), un loc din portul antic, ce este căutat de călători și nu numai. Cu puțin noroc poți găsi chiar un lucru valoros la un preț bun, fiindcă negocierea este la loc de cinste printre tarabele pline de acareturi, obiecte lucrate manual și unicate, cu o vechime de mulți ani.

Turnul cu Ceas

În piața centrală din Jaffa nu poate fi neobservat Turnul cu Ceas, ridicat în anul 1906 pentru a se manifesta sărbătoarea de 25 de ani a sultanului otoman Abdul Hamid al II-lea. Pur și simplu grandioarea ceasului, construit din blocuri de calcar, te face să te oprești în fața lui pentru a-l admira. Ceasul este parte din cele șapte turnuri cu ceas ce au fost ridicate în perioada erei otomane.



Parcul Abrasha

Situat între strada Segev și strada Yefet, ca o oază de relaxare, așa te întâmpină frumosul Parc Abrasha, ale cărui ruine te plimbă prin timpurile apuse; grădinile atent păstrate, cu multă verdeață și poteci cochete te poartă către minunatele puncte de belvedere înspre faimoasa Mare Mediterană și, bineînțeles,



frumosul Tel Aviv. Au fost descoperite aici ziduri ce datează din sec. XVIII î.Hr., dar și o poartă cu denumirea faraonului Ramses al II-lea (dinastia a XIX-a a Egiptului, Noul Regat). Mi-am pus în gând o dorință, căci așa este obiceiul, când pașii ajung să străbată Podul din lemn al dorințelor din apropierea străzii Segev.

Marea Moschee (Mahmoudiya)

Mascată la exterior de magazinele ce se află de jur-împrejur, Moscheea Mahmoudiya păstrează parfumul roman ce este emanat prin coloanele refolosite din Cezareea și Ashkelon. Cu mai multe curți și grădini, porți și clădiri impunătoare, fântâni ornamentale, moscheea este cel mai de seamă lăcaș de cult musulman din Jaffa, fiind inițial construit la îndemnul guvernatorului Sheikh Muhammad al Khalili în anii 1700; aport la clădire au mai adus și guvernatorii Sulayman Pasha și Muhammad Abu-Nabbut prin adăugarea sălilor de rugăciune, minaretului, cupolelor și a curții principale. „Poarta guvernatorilor” este vizibilă din piața turnului cu ceas și reprezintă zona de acces prioritara ce amintește de Suleiman Magnificul, cel ce a pus bazele proiectului în sec. al XVII-lea. Domul moscheii te farmecă pur și simplu la întâlnirea cu privirea, amestecul de culori galbene, roz, albastre, verzi, se împletesc perfect printre figuri geometrice amețitoare.

Portul Jaffa

Fost port pentru vase comerciale, Portul din Jaffa este amintit în Biblia ebraică mai exact în Cartea lui Iona, dar și în lucrările lui Flavius Josephus, cel ce a scris „Războiul evreiesc”. Cu o activitate de peste șapte mii de ani, portul este acum perfect pentru bărcile de pescuit și agrement, îmbrățișate permanent de stâncile proeminente și acompaniate de forfota oamenilor veniți la restaurantele și cafenelele din apropierea sa.

Muzeul Ilana Goor

Povestea Muzeului Ilana Goor a început prin anii 1700, atunci când locul de aici a fost utilizat ca fabrică de săpun, ulterior un han unde pelerinii poposeau pentru a se feri de tâlhari în drumul lor către Ierusalim, apoi sinagogă. În anul 1995, artista Ilana Goor, cunoscută pentru sculpturile ei din bronz, bijuterii și mobilier, a creat Muzeul de Artă ce-i poartă numele, unde și-a expus colecțiile de artă, picturi, antichități și tot ce a colecționat de-a lungul drumețiilor prin lumea întregă.

Promenada Homat Hayam de pe malul apei din Jaffa este locul ce s-a lipit acum de inima mea, căci multe simțuri ai aici, când te întâlnești cu aerul boem prin care se adună, ca-ntr-o călimară, picături de istorie amestecată cu trăiri din vremuri apuse, dar și de acum. Tind să mă îmbăt cu gândul că voi mai apuca într-o zi să surprind apusul și să ating priveliștea clădirilor din piatră, să adulmec momente de neuitat, din preafrumosul port cel las în urmă, Jaffa.

Aurora GRIGORE

Câteva curiozități din lumea plantelor și animalelor



Diversitatea regnului vegetal și animal cuprinde și unele extreme care pot constitui curiozității în perceperea lor. Ne vom referi la câteva din acestea:

► Cea mai mică plantă cu flori de pe Terra întâlnită în apele stătătoare este o specie de lîntriță, *Lemna arhiza*, care măsoară 4-5 mm – Arborele mamut din California – *Sequoia* – are înălțimea de 120-130 m, circumferința la baza tulpinii 50 m, rădăcini groase de 2-3 m și lungi de 50-60 m.

► În ceea ce privește durata de viață: unii copaci pot trăi mii de ani – de exemplu feriga din Australia *Macrosania* trăiește 15.000 ani, arborele *Squoia* 5000-6000 ani, eucaliptul 5000 ani, stejarul 2000 ani etc.



► La polul opus se găsesc insecte precum efemeridele care trăiesc aproximativ 24 de ore. Ecloziunea insectei din stadiul larvar are loc dimineața, iar până seara se împerechează, depune ouă și moare.

► Cel mai mare animal de pe Terra este Balena albastră, care are 33 m lungime, cântărește 120 t și în 24 ore consumă 4-5 t hrană. În corpul ei se găsesc 8.000 l sânge. Naște un pui lung de 5 m care este alăptat 7-12 luni. Produce 200-300 l lapte pe zi.

► De-a lungul istoriei au existat animale gigantice precum Brontosaurus care avea 22 m lungime și 7-8 m înălțime.

► Viteza de deplasare cea mai mare o are ghepardul, care aleargă cu 90 km/oră.

► În schimb, Steaua de mare se deplasează cu 0,16 mm/sec.

► Un fag de 70 ani are lungimea rădăcinilor de 23 km.

► Secara de toamnă are lungimea totală a rădăcinilor de 600 km și o suprafață de 225 m². Are peri absorbanti în număr de 15 miliarde care totalizează 10.000 km și o suprafață de 400 m². Rădăcinile cresc zilnic 5 km și perii absorbanti 80 km.

► O rândunică în perioada când are pui zboară 15-18 ore/zi, parcurgând 1.000 km după hrană pentru pui.

► Pițigoii consumă zilnic insecte din cele dăunătoare agriculturii în cantitate egală cu greutatea corpului său.

► Puiul de cuc, care apare în cuib străin, la apariția puilor părinților autentici, sunt aruncați din cuib și hrana adusă de părinți o folosește numai el.

► Cârțița, considerată blândă, este de fapt foarte lacomă și sălbatică. Sapă galerii rapid și devorează tot ce întâlnește în cale – larve, insecte, râme, șopârle. Dacă se întâlnesc două cârțițe se începe o luptă crâncenă și cea învinsă este devorată. În timpul împerecherii, dacă apare un rival, este devorat.

► Oxigenul rezultat în urma procesului de fotosinteză provine 25% de la plante de pe uscat și 75% de la plancton, din ape.

► Plăm.ânul omului are 150-200 milioane alveole cu o suprafață de 150-200 m².

► Perioada de gestație a elefantului asiatic este de 600-700 zile.

► Analize minuțioase au stabilit că la 1 g de resturi alimentare de pe dantura omului se găsesc 300 miliarde microorganisme vii.



agroBUSINESS

Anul XIV, nr. 18 (330) • 16 – 30 septembrie 2023

România

Revista **Lumea
Satului**
Lumea afacerilor tale

Suplimentul
agroBUSINESS



Emisiunea
Din lumea satului

Difuzată pe postul național



www.lumeasatului.ro

www.agro-business.ro

www.tv.lumeasatului.ro

Corteva raportează rezultatele din al doilea trimestru și primul semestru din 2023

62-66

Agricover Holding anunță rezultatele financiare pentru prima jumătate a anului

67



PwC: Deficitul bugetar trebuie redus, dar majorarea taxelor e posibilă?

70-71

Ce vor patronii români de la angajați: TOP criteriile de apreciere în IMM

72-73

Importanța respectării reglementării tehnice și a legii privind performanța energetică a clădirilor

74-76



PwC Autofacts: Vânzările auto din România vor încheia anul în creștere, dar producția locală de mașini va fi în scădere

78-79

Evoluții pe piața de capital

80-81

agroBUSINESS
România

Dacă ți-a plăcut, contactează-ne pentru abonament!

Editor general: Ion BANU – 0744.68.25.47

Redactor-șef: Bogdan PANȚURU – 0770.69.12.41

Redactor corector: Oana PETRE-DASCĂLU

Redactori: Anca Lăpușneanu,
Laura Zmaranda

Colaboratori: Andrei Oprea-Banu, Teofilia Banu,
Ion Bogdan, Daniel Botănoiu,
Beatrice Modiga

Marketing, abonamente, difuzare:

e-mail: marketing@lumeasatului.ro

Nicușor Oprea-BANU: – 0752.15.01.46;
0722.27.13.38

e-mail: nopreabanu@yahoo.com

Compartiment financiar:

ec. Adina ALBU

dr. Niculae SIMION – 0741.21.76.27

Grafică & tehnoredactare: Mariana CISMARU, Mariana SORESCU

Editura: ALT PRESS TOUR București: Director general: ing. Ion BANU
Director executiv: ing. Nicușor Oprea-BANU

Redacția: str. Moinești nr. 12, Bl. 204, Sc. A, Ap. 4, sector 6, București. Tel./fax: 021.311.37.11

Pentru corespondență: OP 16 CP 39; E-mail: lumeasatului@gmail.com; www.agro-business.ro

ISSN 2501-3971; ISSN-L 2501-3971

Toate drepturile asupra acestei ediții a revistei sunt rezervate SC ALT PRESS TOUR SRL, reproducerea (integrală sau parțială) a materialelor publicate nefiind permisă fără aprobarea, în scris, a editorului. Precizăm că întreaga răspundere privind corectitudinea informațiilor din articolele pe care le publicăm revine autorilor.

Tipar executat la Tipografia ART PRINT

Jurnaliștii publicației noastre sunt membrii ai Asociației Presei Agricole din România – APAR, asociație afiliată ENAJ (The European Network of Agricultural Journalists) din 2013.

La omul sărac...

Eo perioadă de „foc” pentru guvernanți... Iar întrebarea pe care o pune toată lumea, direct sau indirect, este: Vor fi impozitate marile corporații? Se spune că vor plăti un impozit de 1%... De fapt, problema impozitării marilor companii nu e de ieri, de azi... Și, indiferent de țară sau de regimul politic, răspunsul la întrebarea de mai sus a fost întotdeauna „Nu”... Cu nuanțele de rigoare... Mai ales în zilele noastre, când clasa politică de la noi și de aiurea nu mai dă „comenzi” sectorului economic. E fix pe dos...

Mai multe declarații interesante vizavi de subiect au fost făcute recent de Sterică Fudulea, secretar-general al Consiliului Național al Întreprinderilor Private Mici și Mijlocii din România (CNIPMMR), în cadrul unei conferințe:

„Avem 350 de companii cu cifră de afaceri de peste 100 de milioane de euro în România. Cifra de afaceri totală a acestor companii este 624 de miliarde de lei. Au plătit aceste companii un impozit pe profit de 5,2 miliarde de lei, ceea ce reprezintă undeva până în 0,8% din cifra lor de afaceri, 0,78%. Deci, puțin sub acel prag de 1% pe care microîntreprinderile îl plătesc. Am analizat în același an și vă spun că este un an de referință, e vorba de 2020, un an greu pentru România, în care știm că vânzările au scăzut, deci ne gândim la ce înseamnă cifra de afaceri. În același an, microîntreprinderile au avut o cifră de afaceri de 204 miliarde, cu un impozit de 2,4 miliarde, ceea ce înseamnă 1,2% din cifra totală. Știți că atunci erau microîntreprinderi, sunt și astăzi, că plătesc 1 sau 3%. Cu alte cuvinte, la o cifră de afaceri de trei ori mai mare decât întreprinderile au plătit un impozit pe profit cu 50% mai puțin. Asta ca să fie clar. Dar nu asta e singura analiză. Știți, din 350 de companii, 62 sunt pe pierdere și doar 94 dintre ele au un impozit pe profit mai mare sau un impozit pe profit plătit mai mare de 1% din cifra lor de afaceri. Deci, cu alte cuvinte, 55% dintre companii, 194 de companii au plătit sub 1%, 20% sunt pe pierdere, 62 de companii.” „Încă o companie are 1,4%, raportat la cifra de afaceri. În rest, toate celelalte sunt sub 1%. Ne-am uitat pe

ceva. Știți cum e: comparăm mere cu mere, pere cu pere și am zis: luăm trei domenii de activitate pe care le considerăm importante... Același grup de firme, același acționariat, cu aceleași nume: o companie are pierdere care reprezintă 8% din cifra de afaceri și plătește un impozit pe profit de 0,17% din cifra de afaceri într-o altă companie. La o altă companie în același domeniu discutăm de o pierdere care reprezintă 11,6% din cifra de afaceri, să zicem, în cea de producție, cea de distribuție plătește un impozit doar de 0,4%. Mă scuzați, dacă nu e așa rentabil, și plătim doar atât, 0,3-0,4% din cifra de afaceri impozitul pe profit și, dacă cumulăm și pierderea, suntem deja într-o zonă în care nu facem parte din acest sector”, a susținut reprezentantul CNIPMMR, făcând referire la situația companiilor din zona de combustibili.

Sterică Fudulea dă ca exemplu sectorul energetic, unde există situații ciudate. Potrivit acestuia, doar o singură companie este pe pierdere, una dintre companii plătește impozite pe profit de 8,4% din cifra de afaceri. În rest, toate celelalte companii au plătit impozite între 0,7 și 1,3% din cifra de afaceri. „Trageți dumneavoastră concluziile. Prezentăm situațiile și ne gândim la final ce putem să facem cu toții. Știm foarte bine că, în 2020, foarte multe companii și foarte multe persoane fizice și-au rescadentat creditele, deci n-au plătit nici măcar dobândă, ceea ce înseamnă venit pentru sistemul bancar... Cu toate acestea, să știți că este domeniul cel mai profitabil pentru că impozitul pe profit plătit de companiile din sistemul bancar reprezintă... cea mai mică companie are 3,56% din cifra de afaceri, ajungând până la 5% din cifra de afaceri. Deci, undeva la peste opt ori media primelor 100 de companii într-un domeniu în care știm foarte bine că profiturile și rentabilitatea sunt foarte ridicate. Ne-am fi dorit ca acest domeniu să susțină și mai mult mediul de afaceri, mai ales în ceea ce înseamnă implementarea de fonduri europene, dar în ultimii doi ani s-au axat foarte mult pe ceea ce înseamnă creditele cu garanții de stat, că e mai bine așa. Bun, și am analizat ce înseamnă astăzi dacă se aplică acea propunere, soluție care este în piață, de minimum 1% impozitare pentru companii și, bineînțeles, am selectat doar companiile care plătesc sub 1% și cele care sunt de pierdere, pentru că și cele care sunt pe pierdere ar trebui să plătească 1%. Și pentru că vorbeam de pierdere, să știți că pe primul loc în zona de pierdere e o companie care are 40% din cifra de afaceri pierdere. Companiile care au plătit sub 1% sau care sunt pe pierdere au avut o cifră de afaceri cumulată de 456 milioane și au plătit un impozit de 1,4. Cu alte cuvinte, dacă ar fi aplicat sau dacă s-ar aplica această măsură de 1%, s-ar încasa undeva la 4,56, deci cumva peste trei ori suma plătită”, a mai explicat Fudulea.

Considerăm că orice comentariu este de prisos...

Bogdan PANȚURU

Corteva raportează rezultatele din al doilea trimestru și primul semestru din 2023

Corteva raportează rezultatele din al doilea trimestru și primul semestru din 2023 și actualizează previziunile privind vânzările nete și profitul pe întregul an:

- ❑ *Performanța foarte bună a segmentului de semințe a compensat considerabil efectele negative ale portofoliului de produse pentru protecția plantelor în S1;*
- ❑ *Estimările pentru întregul an³ indică o creștere continuă a veniturilor, a EBITDA operațional¹ și a marjei contribuției¹;*
- ❑ *Execuție bună, în curs de realizare a obiectivelor de creștere financiară pentru 2025;*
- ❑ *Dividende majorate cu 7% pe o bază anualizată, începând cu al treilea trimestru.*

Rezumatul rezultatelor T2 2023

	Vânzări nete	Venituri din activități cont. (după impozitare)	EPS
GAAP vs. T2 2022	6,05 miliarde \$ (3)%	880 milioane \$ (12)%	1,23 \$ (10)%
	Vânzări organice ¹	EBITDA operațional ¹	EPS operațional ¹
NON-GAAP vs. T2 2022	6,01 miliarde \$ (4)%	1,75 miliarde \$ +2%	1,60 \$ (2)%

Rezumatul rezultatelor S1 2023

	Vânzări nete	Venituri din activități cont. (după impozitare)	EPS
GAAP vs. S1 2022	10,93 miliarde \$ +1%	1,49 miliarde \$ (6)%	2,07 \$ (4)%
	Vânzări organice ¹	EBITDA operațional ¹	EPS operațional ¹
NON-GAAP vs. S1 2022	11,07 miliarde \$ +2%	2,98 miliarde \$ +8%	2,76 \$ +6%

Repere pentru prima jumătate a anului 2023

- Vânzările nete din prima jumătate a anului 2023 au crescut cu 1% față de anul precedent, conduse de segmentul de semințe. Vânzările organice¹ au crescut cu 2% în aceeași perioadă, înregistrând creșteri în America de Nord² și EMEA².

- Vânzările nete de semințe au crescut cu 8%, în vreme ce vânzările organice¹ au crescut cu 9%. Prețul a crescut cu 14% la nivel global, ca urmare a strategiei de preț în funcție de valoare și a recuperării costurilor mai ridicate ale materiilor prime. Reducerile de volum au fost generate de încheierea activității din Rusia, scăderea suprafeței

cultivate cu porumb în regiunea EMEA² și scăderea volumelor de Safrinha în America Latină, parțial compensate de creșterea suprafețelor cultivate cu porumb din America de Nord².

- Atât vânzările nete de produse pentru protecția plantelor, cât și vânzările organice¹ au scăzut cu 9%. Scăderea de volum a fost determinată de retragerile strategice de produse, epuizarea stocului și de momentul cererii sezoniere influențat de condițiile meteo și achizițiile amânate ale fermierilor. Creșterile de preț au reflectat politica de stabilire a prețurilor în funcție de valoare și o

performanță de execuție puternică în urma inflației costurilor, în special în EMEA² și America de Nord².

● Veniturile GAAP și cele din exploatare pe acțiune (EPS) din operațiunile continue au fost de 1,49 miliarde \$ și, respectiv, 2,07 \$ pe acțiune pentru prima jumătate a anului 2023, cu scăderi față de anul precedent, determinate de volumele mai mici, cursul de schimb și cheltuielile nemonetare asociate planurilor de pensii actuale. EBITDA¹ operațional a fost de 2,98 miliarde de dolari, o îmbunătățire cu 8% față de anul anterior datorită implementării execuției prețurilor și măsurilor de

productivitate, compensate parțial de volumele mai mici, împreună cu provocările legate de costuri și valută. EPS¹ operațional a fost de 2,76 dolari per acțiune, o creștere de 6% față de anul anterior.

● Conducerea a revizuit previziunile privind vânzările nete și câștigurile pentru întregul an 2023³. Se preconizează că vânzările nete vor fi cuprinse între 17,9 miliarde \$ și 18,2 miliarde \$, iar EBITDA operațional¹ va fi cuprins între 3,50 miliarde \$ și 3,65 miliarde \$. Se preconizează că EPS operațional¹ va fi cuprins între 2,75 și 2,90 \$ pe acțiune.

Rezumat al celui de-al doilea trimestru 2023

Pentru al doilea trimestru încheiat la 30 iunie 2023, vânzările nete au scăzut cu 3% față de aceeași perioadă a anului trecut. Vânzările organice¹ au scăzut cu 4%.

Volumul a înregistrat o scădere de 13% față de anul precedent, ca urmare a retragerii strategice a unor produse și a reducerii stocurilor în segmentul de produse pentru protecția plantelor. Reducerea volumelor de semințe a fost determinată de suprafața mai mică cultivată cu porumb în regiunea EMEA și de încheierea activităților în Rusia, compensată parțial de creșterea suprafețelor cultivate cu porumb în America de Nord.

Prețul a crescut cu 9% față de anul precedent, reflectând strategia companiei de execuție a prețurilor și recuperarea costurilor mai mari de producție.

Venitul GAAP din operațiunile continue după impozitul pe profit a fost de 880 de milioane \$ în al doilea trimestru din 2023, comparativ cu 1,0 miliarde \$ în al doilea trimestru din 2022. EBITDA operațional¹ pentru al doilea trimestru a fost de 1,75 miliarde \$, în creștere cu 2% față de anul precedent, ceea ce se traduce printr-o îmbunătățire a marjei cu aproximativ 140 de puncte de bază.

(în milioane \$, cu excepția cazurilor menționate)	T2 2023	T2 2022	% Variație	% Variație organică ¹
Vânzări nete	6,045 \$	6,252 \$	(3)%	(4)%
America de Nord	4,319 \$	4,078 \$	6%	6%
EMEA	714 \$	858 \$	(17)%	(18)%
America Latină	608 \$	833 \$	(27)%	(36)%
Asia Pacific	404 \$	483 \$	(16)%	(11)%

(în milioane \$, cu excepția cazurilor menționate)	S1 2023	S1 2022	% Variație	% Variație organică ¹
Vânzări nete	10,929 \$	10,853 \$	1%	2%
America de Nord	6,521 \$	6,083 \$	7%	8%
EMEA	2,527 \$	2,440 \$	4%	10%
America Latină	1,160 \$	1,483 \$	(22)%	(29)%
Asia Pacific	721 \$	847 \$	(15)%	(8)%

1. Vânzările organice, EPS operațional și EBITDA operațional sunt măsuri non-GAAP. Consultați pagina A-5 pentru informații suplimentare. 2. America de Nord este definită ca S.U.A. și Canada. EMEA este definită ca Europa, Orientul Mijlociu și Africa. 3. Compania nu furnizează cea mai comparabilă măsură GAAP prospectivă. Consultați pagina 6 pentru informații suplimentare. 4. Soia Enlist E3™ este dezvoltată în comun de Corteva Agriscience LLC și M.S. Technologies L.L.C.

(Continuare în pag. 64)

(Urmare din pag. 63)

Rezumat Semințe

În trimestrul doi al anului 2023, vânzările nete de semințe au însumat 4,3 miliarde de dolari, în creștere față de aproximativ 3,9 miliarde de dolari în același trimestru al anului 2022. Această creștere a fost susținută de majorarea prețului cu 12% și de un impact favorabil al portofoliului de 1%, parțial compensată de o scădere de 3% în volum și un impact nefavorabil al cursului valutar de 2%.

Creșterea prețului a fost determinată de cererea puternică pentru produsele tehnologice de top și o execuție operativă eficientă, porumbul și soia înregistrând o creștere de 14%, respectiv 8%. Scăderea volumelor a fost determinată de reducerea suprafeței cultivate cu porumb în EMEA, diminuarea suprafețelor de soia din America de Nord și de decizia de a încheia activitatea din Rusia. Acest declin a fost parțial compensat de extinderea suprafeței cultivate cu porumb în America de Nord. Impactul valutar nefavorabil a fost în principal determinat de deprecierea dolarului canadian și a lirei turcești.

EBITDA operațional al segmentului a fost de 1,5 miliarde \$ în al doilea trimestru al anului 2023, în creștere cu 18% față de al doilea trimestru al anului 2022. Execuția prețurilor, reducerea cheltuielilor nete cu redevențele și acțiunile continue în materie de costuri și productivitate au compensat larg costurile mai mari de producție și transport, volumele mai mici și impactul nefavorabil al monedei. Marja EBITDA operațional pe segment s-a îmbunătățit cu aproximativ 280 de puncte de bază, față de perioada anului precedent.

(în milioane \$, cu excepția cazurilor menționate)	T2 2023	T2 2022	% Variație	% Variație organică ¹
America de Nord	3,696 \$	3,235 \$	14%	15%
EMEA	231 \$	359 \$	(36)%	(36)%
America Latină	208 \$	206 \$	1%	-%
Asia Pacific	129 \$	147 \$	(12)%	(5)%
Total T2				
Vânzări nete de semințe	4,264 \$	3,947 \$	8%	9%
EBITDA operațional semințe T2	1,458 \$	1,240 \$	18%	N/A

Vânzările nete de semințe au fost de 7,0 miliarde \$ în prima jumătate a anului 2023, în creștere de la aproximativ 6,5 miliarde \$ în prima jumătate a anului 2022. Creșterea vânzărilor a fost determinată de o creștere de 14% a prețului și de un impact favorabil de 2% din portofoliu. Această creștere a fost parțial compensată de o scădere cu 5% a volumului și de un impact valutar nefavorabil de 3%.

Creșterea prețului a fost determinată de cererea puternică de produse de top și de execuție operațională la nivel global, cu prețuri globale la porumb și soia în creștere cu 15% și, respectiv, 7%. Acțiunile de stabilire a prețurilor au compensat considerabil impactul valutar în EMEA. Scăderea volumului a fost determinată de decizia din 2022 de a încheia activitatea din Rusia, de scăderea

suprafețelor cu porumb în EMEA și de volumele mai mici de Safrinha în America Latină, compensate parțial de creșterea suprafețelor cultivate cu porumb în America de Nord. Impactul valutar nefavorabil a fost în principal determinat de deprecierea dolarului canadian și a lirei turcești.

EBITDA operațional al segmentului a fost de 2,1 miliarde \$ în prima jumătate a anului 2023, în creștere cu 17% față de prima jumătate a anului 2022. Execuția prețurilor, reducerea cheltuielilor nete cu redevențele și acțiunile continue în materie de costuri și productivitate au compensat larg costurile mai mari de producție și transport, impactul nefavorabil al monedei și volumele mai mici. Marja EBITDA operațional pe segment s-a îmbunătățit cu aproximativ 240 de puncte de bază, față de perioada anului precedent.

(in milioane \$, cu excepția cazurilor menționate)	S1 2023	S1 2022	% Variație	% Variație organică ¹
America de Nord	5,019 \$	4,419 \$	14%	14%
EMEA	1,243 \$	1,285 \$	(3)%	3%
America Latină	467 \$	529 \$	(12)%	(15)%
Asia Pacific	230 \$	238 \$	(3)%	7%
Total S1 Vânzări nete de semințe	6,959 \$	6,471 \$	8%	9%
EBITDA operațional semințe S1	2,110 \$	1,809 \$	17%	N/A

Rezumat Produse pentru protecția plantelor

Vânzările nete de produse pentru protecția plantelor au fost de aproximativ 1,8 miliarde \$ în al doilea trimestru din 2023, comparativ cu aproximativ 2,3 miliarde \$ în al doilea trimestru din 2022. Scăderea vânzărilor a fost determinată de o scădere de 29% a volumului și de un impact nefavorabil de 1% din cauza cursului valutar, parțial compensat de un impact favorabil de 4% datorat portofoliului și de o creștere de 3% a prețului.

Scăderea volumului a fost generată de retragerile de produse datorită reglementărilor, tendințele de diminuare a stocurilor care au afectat volumele în toate regiunile și sincronizarea cererii sezoniere din cauza condițiilor meteorologice și a achizițiilor întârziate ale fermierilor. Impactul asupra portofoliului a fost determinat de achizițiile din

domeniul produselor biologice. Creșterea prețului a fost generalizată, cu majorări în mai toate regiunile, în special în EMEA, reflectând în mare parte prețurile pentru valoarea tehnologiei noastre diferențiate, inclusiv prețul noilor produse.

EBITDA operațional al segmentului a fost de 320 de milioane \$ în al doilea trimestru din 2023, în scădere cu 37% față de al doilea trimestru din 2022. Scăderea volumelor, costurile mai mari de producție și creșterea investițiilor în cercetare și dezvoltare au compensat larg acțiunile de stabilire a prețurilor și de productivitate. Marja EBITDA operațional pe segment a scăzut cu aproximativ 410 de puncte de bază, față de perioada anului precedent.

(in milioane \$, cu excepția cazurilor menționate)	T2 2023	T2 2022	% Variație	% Variație organică ¹
America de Nord	623 \$	843 \$	(26)%	(27)%
EMEA	483 \$	499 \$	(3)%	(5)%
America Latină	400 \$	627 \$	(36)%	(48)%
Asia Pacific	275 \$	336 \$	(18)%	(13)%
Total vânzări nete de produse pentru protecția plantelor T2	1,781 \$	2,305 \$	(23)%	(26)%
EBITDA operațional produse pentru protecția plantelor T2	320 \$	509 \$	(37)%	N/A

Vânzările nete de produse pentru protecția plantelor au fost de aproximativ 4,0 miliarde \$ în prima jumătate a anului 2023, comparativ cu aproximativ 4,4 miliarde \$ în prima jumătate a anului 2022. Scăderea vânzărilor a fost determinată de o scădere cu 16% a volumului și de un impact nefavorabil de 3% din cauza cursului valutar. Aceste scăderi au fost parțial compensate de o creștere de 7% a prețului și de un impact favorabil de 3% al portofoliului.

(Continuare în pag. 66)

(Urmare din pag. 65)

Scăderea în volum a fost generată de retragerile de produse datorită reglementărilor, tendințele de reducere a stocurilor de inventar care au afectat volumele în toate regiunile și sincronizarea cererii sezoniere din cauza condițiilor meteorologice și a achizițiilor întârziate ale fermierilor.

Majorarea prețurilor a fost extinsă, cu creșteri în majoritatea regiunilor, conduse de EMEA și America de Nord, și în mare măsură a reflectat stabilirea prețurilor pentru valoarea tehnologiei noastre diferențiate, inclusiv prețurile pentru noile produse și influența valutară în EMEA. Impactul valutar nefavorabil a fost determinat de deprecierea lirei turcești și a renminbi-ului chinezesc. Impactul asupra portofoliului a fost determinat de achizițiile de produse biologice.

EBITDA operațional al segmentului a fost de 923 de milioane \$ în prima jumătate a anului 2023, în scădere cu 8% față de prima jumătate a anului 2022. Execuția prețurilor și acțiunile de productivitate au compensat larg costurile mai mari de producție și transport, impactul nefavorabil al monedei și volumele mai mici. Marja EBITDA operațional pe segment a crescut cu peste 40 de puncte de bază față de perioada anului precedent, în mare parte datorită execuției prețurilor și acțiunilor de productivitate.

(în milioane \$, cu excepția cazurilor menționate)	S1 2023	S1 2022	% Variație	% Variație organică ¹
America de Nord	1,502 \$	1,664 \$	(10)%	(10)%
EMEA	1,284 \$	1,155 \$	11%	18%
America Latină	693 \$	954 \$	(27)%	(38)%
Asia Pacific	491 \$	609 \$	(19)%	(14)%
Total vânzări nete de produse pentru protecția plantelor S1	3,970 \$	4,382 \$	(9)%	(9)%
EBITDA operațional produse pentru protecția plantelor S1	923 \$	1,000 \$	(8)%	N/A

Previziuni 2023

În anul 2023, perspectiva pentru agricultură rămâne în linii mari pozitivă, cu o cerere crescută pentru cereale și semințe oleaginoase. Prețurile mărfurilor se situează peste medii istorice, iar situația financiară și nivelurile de venit ale fermierilor sunt în continuare robuste, ceea ce îi determină să acorde prioritate tehnologiei pentru a-și putea maximiza profitul. Tiparul de consum în ceea ce privește produsele pentru protecția plantelor este influențat de disponibilitatea produselor pe piață, ratele de dobândă mai mari și amânarea achizițiilor până aproape de momentul utilizării, ceea ce duce la ajustarea așteptărilor privind vânzările nete și câștigurile pentru întregul an 2023.

Compania și-a actualizat previziunile³ furnizate anterior pentru întregul an 2023 –

reducând așteptările privind vânzările și câștigurile pentru această perioadă. Corteva estimează ca vânzările nete să fie în intervalul 17,9 miliarde \$ și 18,2 miliarde \$, cu o creștere de 3% la punctul de mijloc. EBITDA¹ operațional este estimat la o valoare între 3,50 miliarde \$ și 3,65 miliarde \$, o creștere de 11% la punctul de mijloc. Se preconizează că EPS operațional¹ va fi cuprins între 2,75 și 2,90 \$ pe acțiune, ceea ce reprezintă o creștere de 6% în punctul mediu.

Compania nu poate ajusta măsurile financiare non-GAAP prospective cu cele mai comparabile măsuri financiare GAAP din SUA, deoarece nu poate anticipa cu un grad rezonabil de certitudine elementele aflate în afara controlului său, cum ar fi Elementele semnificative, fără un efort nerezonabil.

Agricover Holding anunță rezultatele financiare pentru prima jumătate a anului 2023

Agricover, liderul pieței de agribusiness din România, raportează venituri din Agribusiness de 1,06 miliarde lei, credite și avansuri acordate de segmentul Agrifinance de 2,96 miliarde lei (în valoare nominală la 30 iunie 2023) și un profit operațional consolidat de 7,51 milioane lei pentru primele șase luni ale anului 2023, anunță compania într-un comunicat. Astfel, numărul fermierilor care au folosit serviciile Grupului a atins un nivel record de 10.587, în creștere cu 6,4% în iunie 2023 față de decembrie 2022.

Sectorul agricol din România și piețele globale de inputuri și produse agricole sunt profund interconectate. Incertitudinile cauzate de tensiunile geopolitice pun într-un con de umbră perspectivele de creștere globală. Invazia Federației Ruse în Ucraina a amplificat provocările preexistente în ceea ce privește siguranța lanțurilor logistice de aprovizionare, intensificând volatilitatea pe piețele de mărfuri. În acest context, fermierii români au fost prudenți atât cu privire la achizițiile de inputuri agricole, cât și în ceea ce privește vânzarea producției obținute.

„În această vară încheiem un ciclu de 12 luni de volatilitate contextuală extremă. Cu toate acestea, pentru următoarele 6 luni nu se prefigurează surprize majore, ceea ce ne dă încredere că decizia noastră de a prioritiza nevoile fermierilor ne va întări reputația de partener de afaceri stabil și de încredere. Modelul nostru de afaceri sinergic și centrat pe nevoile fermierului și-a demonstrat încă o dată reziliența: portofoliul de clienți este în creștere, iar Grupul este profitabil. Condițiile nefavorabile de piață au avut un impact negativ asupra performanței segmentului Agribusiness și, în egală măsură, au impactat pozitiv performanța remarcabilă a segmentului Agrifinance. Sumarizând, continuăm să ne consolidăm poziția pe piață și să ne securizăm perspective solide de creștere“, a declarat Liviu Dobre, CEO al Agricover Holding.

Agricover Distribution raportează venituri totale de 1,06 miliarde lei, în



scădere cu 20,4% față de aceeași perioadă a anului trecut și o pierdere din exploatare de 36,29 milioane lei pentru primele șase luni ale anului. Diminuarea veniturilor a fost cauzată de scăderea drastică a prețurilor de comercializare a unor inputuri agricole, în principal produse pentru nutriția plantelor. Contextul care a generat pierderile înregistrate în primele șase luni a fost depășit și nu va mai impacta rezultatele din a doua jumătate a anului.

Pe de altă parte, contextul economic a generat o cerere sporită de servicii financiare. Drept rezultat, Agricover Credit IFN și-a consolidat poziția pe piața locală de finanțare a agriculturii și raportează 2,96 miliarde lei valoarea nominală a creditelor și avansurilor în sold la 30 iunie 2023 (cu 13,9% mai mare decât la 30 iunie 2022). Profitul înainte de impozitare realizat de segmentul Agrifinance în primul semestru 2023 a fost de 57,46 milioane lei (cu 52,8% mai mare decât în primele șase luni din 2022). (I.B.)



CNIPMMR, scrisoare către Comisia Europeană:

Implementarea reformelor fiscale poate duce la o încetinire considerabilă a economiei, dar și la creșterea prețurilor



Implementarea reformelor fiscale propuse de Guvernul României poate duce la o încetinire considerabilă a economiei, ca urmare a închiderii afacerilor, dar și la creșterea prețurilor, consideră oficialii CNIPMMR.

Consiliul Național al IMM-urilor din România (CNIPMMR), confederația patronală reprezentativă la nivel național, ce asigură reprezentarea intereselor întreprinderilor mici și mijlocii la nivel național și european, reprezentând peste

60.000 de IMM-uri, membru al SMEunited, transmite o scrisoare Comisiei Europene prin care își împărtășește îngrijorarea că implementarea reformelor fiscale propuse poate duce la următoarele efecte:

❑ O încetinire considerabilă a economiei ca urmare a închiderii afacerilor din cauza imposibilității suportării impozitelor;

□ Creșterea prețului ca urmare a transferării costurilor suplimentare către consumatori;

□ Creșterea ratei inflației;

□ Scăderea consumului;

□ Creșterea ratei șomajului în contextul închiderii sau reducerii activității economice;

□ Reducerea veniturilor la bugetul statului.

Totodată, CNIPMMR spune că trebuie luate în considerare următoarele linii roșii pentru reformele fiscale propuse de Guvernul României:

1. Principiul „de la mare la mic“.

Toate reformele trebuie să înceapă de la administrația publică centrală și locală, apoi să continue cu marile companii – multinaționale și, ulterior, trebuie impuse măsuri fiscale IMM-urilor. De asemenea, sarcina fiscală și impactul estimat ar trebui să se bazeze pe același principiu.

2. Termen limită de aplicare:

1 ianuarie 2024

Asigurarea predictibilității și gradualității sectorului de afaceri prin anunțarea măsurilor cu impact asupra IMM-urilor cu cel puțin 6 luni înainte și aplicarea acestora, cel mai devreme, la 1 ianuarie 2024.

3. Consultarea partenerilor sociali și realizarea unui acord politic pe o perioadă de 10 ani

Guvernele naționale trebuie să se consulte în mod corespunzător cu părțile interesate atunci când adoptă reforme. Măsurile ar trebui implementate printr-un acord politic cu angajatorii și sindicatele pe o perioadă de 10 ani, cu obiective și rezultate clare ale reformelor. De asemenea, toate propunerile de reformă trebuie să fie însoțite de studii și analize de impact.

4. Aplicarea noilor reforme conform înțelegerii micilor întreprinzători (1% și 3%, fără angajați obligatorii, prag de 30% etc.)

Aplicarea unei simple cote de cifră de afaceri fără birocrație și alte constrângeri (legate de minimum 1 angajat, cota de profit, domeniu) pentru ca aceasta să poată fi ușor identificată și controlată atât de către antreprenori, cât și de către organele de stat.



5. Lansarea de programe naționale și europene

Sprijinirea afacerilor existente prin acordarea de granturi de investiții pentru IMM-uri și lansarea urgentă a programelor dedicate acestora.

6. Sectorul ospitalității din România are nevoie de mai mult sprijin

Pentru a-și menține competitivitatea, sectorul necesită menținerea facilităților fiscale existente (cota TVA de 9%), similar celorlalte state europene (Belgia 6%, Germania 7%, Bulgaria 9%). Ospitalitatea românească necesită implementarea unor politici de sprijinire a domeniului prin acordarea de prime încasate, realizarea de investiții în infrastructura de agrement și promovarea României în străinătate.

7. Mecanismul salariului minim: transparent și aplicat timp de 10 ani și salarii minime diferite

Salariile trebuie majorate la nivel național într-o manieră responsabilă și graduală, impozitarea muncii este la unul dintre cele mai înalte niveluri din Uniunea Europeană și regândirea impozitării muncii trebuie să fie în centrul politicilor publice.

8. Vouchere

Potrivit CNIPMMR, fiecare măsură ar trebui să fie foarte bine evaluată, astfel încât să nu afecteze negativ IMM-urile și piața muncii. Adăugarea de noi taxe angajaților (ca de exemplu noua taxă pe tichetele de masă) va avea un impact grav asupra calității vieții acestora în această perioadă foarte dificilă în care inflația, prețurile ridicate la alimente și criza energetică îi împovărează deja și va face IMM-urile mai slabe, neavând instrumente pentru a motiva și reține forța de muncă talentată și pentru a construi politici motivante de resurse umane.

„România este un membru activ al UE, o țară care este pe drumul cel bun și dorim să ne exprimăm disponibilitatea de a fi parteneri ai Comisiei Europene și Guvernului României în acest drum european“, conchid oficialii CNIPMMR.

Ion BOGDAN



PwC: Deficitul bugetar trebuie redus, dar majorarea taxelor e posibilă?

Măsurile fiscale vehiculate în ultimul timp, dar neasumate oficial de guvern, au produs un mic seim. Fie că a vrut să testeze reacția, fie că s-a confruntat cu o „scurgere de informații” necontrolată, guvernul a aflat cu acest prilej că va fi foarte dificil să implementeze astfel de măsuri.

La fel de complicat va fi să reducă și cheltuielile, chiar dacă reprezentanții instituțiilor publice și ai companiilor de stat nu sunt la fel de vocali. Și nici cu reforma pensiilor speciale nu va fi deloc ușor – Curtea Constituțională tocmai a retrimis legea în Parlament. Concluzia acestor zile este că nicio categorie nu vrea să cedeze din avantajele câștigate și întârzierea atât de mare a oricăror măsuri sau reforme a dus la o acumulare nu numai de probleme economice, ci și de tensiuni sociale.

Deși este dificil de acceptat, abordarea de până acum a finanțelor publice ne-a adus într-un moment în care amânarea în continuare a oricăror măsuri devine

periculoasă pentru economie. De ce a amânat guvernul implementarea treptată, de ce au fost progresele atât de lente, de ce se încearcă rezolvarea deficitului bugetar în principal prin taxe sunt tot atâtea întrebări legitime. Percepția că statul nu vrea să cedeze din avantaje și caută soluții doar pe seama sectorului privat s-a înrădăcinat, chiar dacă autoritățile vor să arate că se iau măsuri dure și în sistemul public și au anunțat că au făcut primul pas.

Consolidarea fiscală, marea problemă

În fond rămâne o mare problemă: consolidarea fiscală fără de care România riscă pierderea fondurilor europene și ratarea PNRR. Fără acești bani, nu doar deficitul bugetar se va adânci, cu efecte asupra datoriei publice și a costurilor de împrumut, dar recesiunea economică devine un risc real și atunci vor fi pierderi pentru toți. Dacă privim lucrurile în

ansamblu, ne vom da seama că România este dependentă de banii europeni, iar ajustarea fiscală, adică reducerea treptată a deficitului bugetar, este necesară, iar fără reforme pe toate palierele – cheltuieli, venituri, administrare fiscală – nu se poate realiza. Din 2024, bugetul României ar trebui să înregistreze un deficit de cel mult 3% din PIB. Deficitul bugetar a coborât de la 9,6% din PIB în 2020, la 6,7% în 2021 și la 5,6% anul trecut. În acest an ținta propusă este de 4,4% din PIB, dar deja este estimată la circa 6% din PIB. Cum a reușit România să facă pașii spre consolidare fiscală, diminuând deficitul în ultimii doi ani, dar nu mai reușește în acest an? În bună măsură explicația ține de evoluția bună a economiei care a crescut chiar peste estimări și de un efect fiscal pozitiv al inflației pentru încasările bugetare. Se poate însă baza consolidarea fiscală doar pe factori conjuncturali sau trebuie să mizeze pe reforme?

Reformele, o sursă de inechități

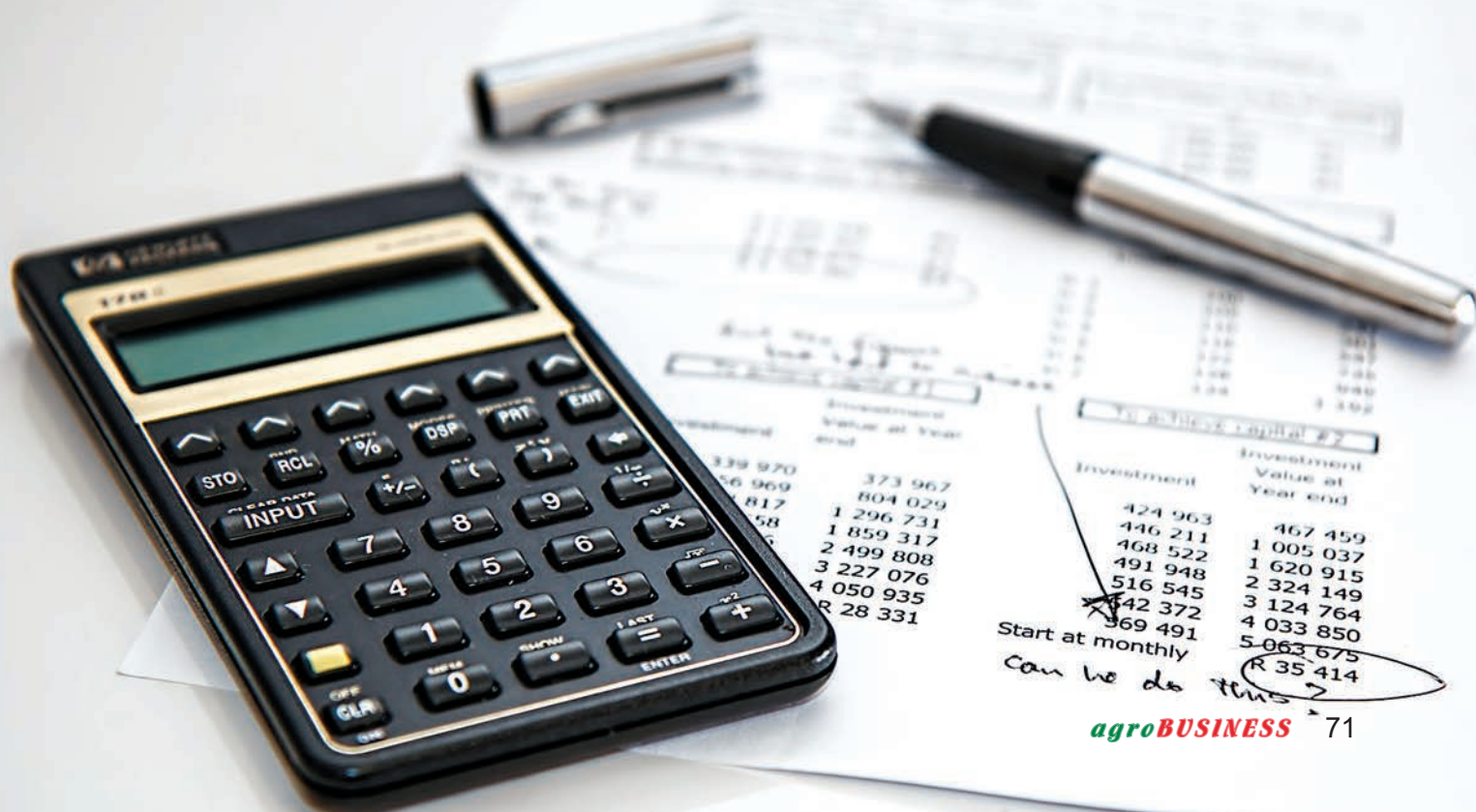
Desigur că reformele sunt mereu dificile, că nicio categorie nu vrea să cedeze din avantaje și este greu de acceptat că, așa cum s-au creat de-a lungul timpului inechități în sistemul public – atât în ce privește remunerarea (salarii, sporuri, vouchere,

indemnizații etc), cât și pensiile –, la fel au fost generate inechități și în mediul privat, unele categorii beneficiind de facilități, scutiri etc. Nu trebuie să se înțeleagă că toate facilitățile fiscale sunt rele și ar trebui eliminate, însă trebuie să fim conștienți că ele trebuie să fie limitate în timp raportat la scopul care le-a fost atribuit inițial și că e firesc ca, la un moment dat, să fie evaluate și eventual eliminate. Nu este în niciun caz un argument pentru o fiscalitate mare, ci pentru reglarea sistemului fiscal și pentru întărirea capacității administrației fiscale în vederea combaterii evaziunii fiscale, ca și pentru reforme serioase în domeniul cheltuielilor statului. Până la urmă este nevoie de venituri bugetare care să acopere nevoile unui stat european cu servicii moderne de sănătate, educație, infrastructură etc. Și aici este miezul întregii probleme: modernizarea României pentru care sunt necesare reforme ale statului. PNRR a venit ca un proiect de țară în care fondurile europene sunt condiționate de reformele realizate.

Consolidarea fiscală este o condiție printre altele ale acestui proiect, iar soluția pe termen lung este o abordare diferită care să vizeze atât sistemul de taxare, cât și administrarea fiscală, salarizarea în sectorul public, pensiile, modul în care sunt cheltuiți banii publici, pentru că, în caz contrar, nu vom ieși din cercul vicios. Cum va reuși statul să înlățească pe toată lumea este greu de înțeles atunci când dezbaterea reală lipsește. Reiterez nevoia de dialog în interesul tuturor pentru că fără dialog ajungem la tensiuni greu de depășit, așa cum vedem deja în aceste zile.



Daniel ANGHEL, Partener PwC România



Ce vor patronii români de la angajați: TOP criterii de apreciere în IMM



Patronii de microîntreprinderi și firme mici și mijlocii (IMM) din România au anumite așteptări de la angajați, un studiu național reliefând 15 criterii de apreciere a salariaților din IMM-uri.

Cercetarea are la bază răspunsuri colectate de la un eșantion de 758 de firme din toate regiunile României, în prima jumătate a anului 2023, de către Consiliul Național al Întreprinderilor Private Mici și Mijlocii din România (CNIPMMR).

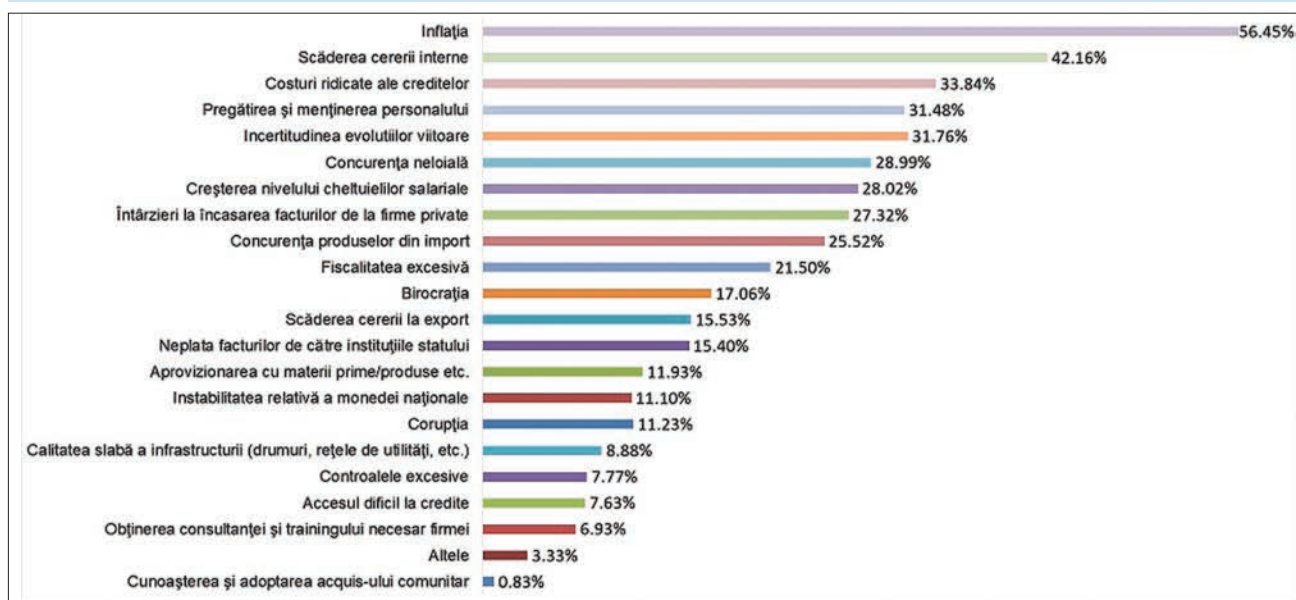
Rezultatele cercetării au fost publicate în Carta Albă a IMM-urilor din România 2023, lucrare lansată, de Consiliul IMM potrivit startupcafe.ro

Așa cum se observă în lucrare, inteligența și școala absolvită nu sunt, nici pe departe, cele mai importante criterii de apreciere a angajaților, în ochii patronilor români.

TOP criterii de apreciere a angajaților, în firmele din România:

- Experiența: contează pentru 70,01% dintre IMM-urile respondente.
- Spiritul de responsabilitate: 55,31%.
- Cunoștințele și abilitățile de specialitate: 53,42%.
- Gradul de implicare în firmă: 52,26%.
- Abilitățile de lucru în echipă: 42,79%.
- Inteligența: 28,82%.
- Competența în domeniul său de activitate: 26,93%.
- Comportamentul civilizat: 25,04%.
- Fidelitatea față de firmă: 19,65%.
- Cine i-au recomandat: 19,21%.
- Conștiinciozitatea: 15,87%.

Principalele dificultăți întâmpinate de patroni



- Competențe informatice: 13,68%.
- Capacitatea de efort: 11,35%.
- Școala absolvită: 8,01%.
- Limbile străine cunoscute: 5,68%.
- Altele: 1,31%.

Ponderea acestor criterii variază însă în funcție de regiunea de dezvoltare în care se află firma.

În privința evoluției salariilor acordate de IMM-urile românești, analiza CNIPMMR constată:

- 27,54% dintre firmele respondente au păstrat nivelul salariului mediu oferit angajaților la fel în anul 2022 față de 2021;
- 24,74% dintre firme au majorat salariul mediu cu 5-10%;
- 13,84% dintre firme au majorat salariul mediu cu maximum 5%;

- 13,4% dintre firme au majorat salariul mediu cu 10-15%;
- 9,57% dintre firme au majorat salariul mediu cu peste 15%;
- 10,9% dintre firme au scăzut salariile.

De menționat că 31,48% dintre patronii chestionați au indicat ca dificultate cu care se confruntă în desfășurarea afacerilor „pregătirea și menținerea personalului”, aceasta fiind a patra cea mai importantă dificultate, după inflație, scăderea cererii interne și scumpirea creditelor bancare.

Profilul antreprenorului IMM român: vârstă, studii, profesie

Se conturează și un profil al antreprenorului IMM din România, în urma studiului realizat pe eșantionul de 758 de firme, în funcție de vârsta patronilor și de pregătirea lor profesională.

Vârsta medie a antreprenorilor chestionați este de 46,76 ani la bărbați și de 43,94 ani la femei.

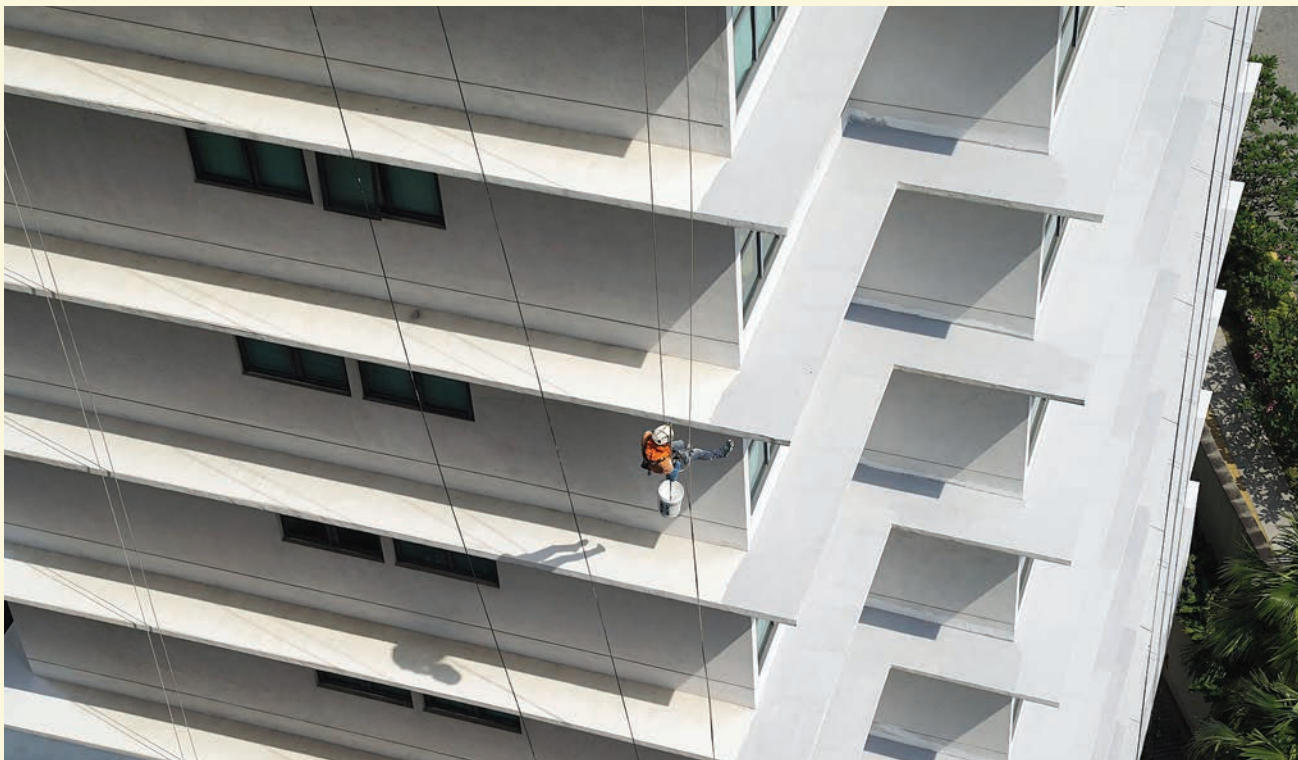
Ca nivel de pregătire, cei mai mulți antreprenori intervievați au studii superioare (76,52%), urmași de absolvenții de liceu (18,87%) și de patronii care au doar studii elementare (4,62%).

Pe categorii profesionale, cei mai mulți dintre patronii intervievați sunt ingineri (30,21%) și economiști (27,97%).

„Din păcate pentru noi, antreprenorul român este foarte conservator, inovează foarte puțin în propria companie. Mai puțin de 1 din 3 folosește inovarea drept atribuit pentru propria companie”, a comentat președintele Consiliului Național IMM, Florin Jianu, citând din Carta Albă 2023.

Lucrarea *Carta Albă a IMM-urilor din România*, coordonată de prof. univ. dr. Ovidiu Nicolescu, a ajuns la a 21-a ediție. (I.B.)





Importanța respectării reglementării tehnice și a legii privind performanța energetică a clădirilor



Comisia Europeană a propus, în iulie 2021, pachetul legislativ „Fit for 55” pentru a atinge obiectivele de mediu stabilite în cadrul Acordului Verde European. Propunerile includ o reducere a emisiilor de gaze cu efect de seră cu cel puțin 55% până în 2030, comparativ cu nivelurile din 1990. Aceste măsuri au scopul de a face economia UE mai sustenabilă și mai prietenoasă cu mediul înconjurător. Președinte OAER, conf. univ. dr. ing. Cătălin Lungu (foto), a făcut o analiză din care reproducem ideile de bază.

Ministerul Dezvoltării Lucrărilor Publice și Administrației (MDLPA) a actualizat în ultimii 2 ani numeroase norme tehnice aferente sectorului clădirilor pentru a adapta baza legală utilizată de toți operatorii din domeniul construcțiilor (autorități locale și instituționale, auditori energetici pentru clădiri și proiectanți, executanți, dezvoltatori imobiliari, agenții imobiliare, beneficiari etc.) în vederea

încadrării, în anii următori, în țintele de mediu angajate de Guvernul României.

Astfel, conform Ordinului MDLPA nr. 16/2023, reglementarea tehnică „Metodologie de calcul al performanței energetice a clădirilor, indicativ Mc 001-2022” a intrat integral în vigoare la 17 iulie 2023.

Odată cu această reglementare, apar noutăți importante în privința autorizării clădirilor noi și a celor existente care se renovează. Mai jos sunt listate o parte

din aceste noutăți pentru ca toți actorii care lucrează în domeniul construcțiilor de clădiri să fie informați și să analizeze ulterior în detaliu prevederile tehnice din Mc001-2022:

□ pentru autorizarea clădirilor noi trebuie să fie menționată în certificatele de urbanism cerința obligatorie privind întocmirea Raportului de Conformare NZEB (Nearly Zero Energy Building) prin care proiectantul încadrează clădirea nouă pe care o proiectează în categoria clădirilor cu consum de energie aproape de zero, arătând cum sunt respectate condițiile privind (1) consumul maxim de energie, (2) emisiile de CO₂ aferente consumului total de energie și (3) procentul minim de 30% de energie consumată din sursele regenerabile;

□ pentru autorizarea tuturor clădirilor noi sau existente care se renovează trebuie să fie menționată în certificatele de urbanism, dacă se utilizează fonduri publice, cerința obligatorie pentru întocmirea de către proiectant a Studiului privind Fezabilitatea din punct de vedere tehnic, economic și al mediului înconjurător a utilizării sistemelor alternative de înaltă eficiență;

□ s-a modificat integral forma certificatului de performanță energetică, valorile care definesc clasele de performanță energetică și de mediu fiind diferite în funcție de categoria de clădire;

□ certificatele de performanță energetică nu sunt valabile fără codul unic de înregistrare și este interzisă utilizarea lor de către proprietarii/administratorii/beneficiarii/dezvoltatorii clădirilor/unităților de clădire/apartamentelor.

□ calculul coeficientului global de izolare termică devine de importanță secundară, în consecință nu este necesar să mai apară ca cerință în Certificatele de Urbanism, consumul energetic calculat cu Mc001-2022 fiind acum cerința de performanță energetică;

□ rezistențele termice ale elementelor de construcție nu mai au valori impuse, cele prezentate în Mc001-2022 fiind valori recomandate pentru atingerea unui consum calculat al clădirii sub cel maxim admis;

□ sistemele de ventilare mecanică devin obligatorii pentru toate clădirile nerezidențiale noi sau existente care se renovează;

□ s-a modificat procedura de calcul al consumurilor de energie consumată de clădiri pentru încălzire, răcire, ventilare, apă caldă de consum și iluminat.

Pentru autorizarea clădirilor existente care se renovează, întocmirea Raportului de Audit

Energetic se păstrează ca cerință obligatorie în certificatele de urbanism.

În conformitate cu prevederile Legii nr. 372/2005, republicată, cu modificările și completările ulterioare, facem și următoarele precizări foarte importante:

(1) certificatul de performanță energetică se elaborează în mod obligatoriu pentru apartamente, case, blocuri, clădiri de birouri, clădiri pentru învățământ, spitale, clădiri comerciale, clădiri pentru activități sportive, hoteluri ș.a.m.d. care se construiesc, se vând, se închiriază sau sunt supuse renovărilor majore, pentru clădirile aflate în proprietatea/administrarea autorităților publice sau a instituțiilor care prestează servicii publice, precum și pentru clădirile cu o suprafață utilă totală de peste 250 m² ocupate de o autoritate publică și care este vizitată în mod frecvent de public;

(2) pentru clădirile sau unitățile de clădire care se vând sau se închiriază, investitorul/ proprietarul/ administratorul este obligat să pună la dispoziția potențialului cumpărător sau chiriaș, după caz, anterior perfectării contractului, o copie de pe certificat, astfel încât acesta să ia cunoștință despre performanța energetică a clădirii/unității de clădire pe care urmează să o cumpere/închirieze, după caz; contractele de vânzare-cumpărare încheiate fără respectarea prevederilor menționate aici sunt supuse nulității relative, potrivit prevederilor Codului civil;

(3) la încheierea contractului de vânzare-cumpărare, proprietarul are obligația de a transmite certificatul de performanță energetică, în original, noului proprietar;

(4) la data înregistrării unui contract de vânzare-cumpărare imobil, respectiv de închiriere imobil, proprietarul are obligația de a depune la organul fiscal competent o copie de pe certificat, iar originalul va rămâne în posesia proprietarului;

(5) certificatul de performanță energetică se elaborează și se eliberează de către auditorul energetic pentru clădiri, la solicitarea investitorului/propietarului/administratorului clădirii/unității de clădire și este valabil 10 ani de la data eliberării înscrisă în certificat, cu excepția situației în care, pentru clădirea/unitatea de clădire la care există certificat în valabilitate, se efectuează lucrări de renovare majoră care modifică consumurile energetice ale acesteia;

(6) următoarele fapte constituie contravenții:

a. nerespectarea obligației auditorului energetic pentru clădiri de a înscrie în registrul propriu de evidență a activității a certificatelor de performanță energetică și a rapoartelor de audit energetic și se sancționează cu amendă de la 1.250 lei la 2.500 lei;

b. nerespectarea obligației auditorului energetic pentru clădiri și a expertului tehnic atestat de a transmite, în format electronic, editabil, la termenul stabilit prin lege, conținutul

(Continuare în pag. 76)

(Urmare din pag. 75)

Certificatelor de performanță energetică și sintezele rapoartelor de audit energetic și se sancționează cu amendă de la 1.250 lei la 2.500 lei;

c. transmiterea de date și informații incomplete și/sau eronate în Certificatele de performanță energetică și sintezele rapoartelor de audit energetic și se sancționează cu amendă de la 2.500 lei la 5.000 lei;

d. nerespectarea obligației de afișare a certificatului de către proprietarii/administratorii clădirilor de interes și de utilitate publică cu o suprafață utilă totală de peste 250 m², precum și la cele frecvent vizitate de public și se sancționează cu amendă de la 1.250 lei la 2.500 lei;

e. nerealizarea de către investitori a studiului privind fezabilitatea din punct de vedere tehnic, economic și al mediului înconjurător a utilizării sistemelor alternative de înaltă eficiență și se sancționează cu amendă de la 2.500 lei la 5.000 lei;

f. nerespectarea de către investitorul/propietarul/administratorul clădirii/unității de clădire, respectiv de către agenții imobiliari/agențiile de publicitate imobiliară a informării potențialilor cumpărători sau chiriași, prin precizarea în anunțurile de vânzare sau închiriere a acestora a unor informații din certificat privind indicatorii de performanță (clasa de performanță energetică, emisiile de CO₂, consumul de energie primară, consumul de

energie din surse regenerabile etc.) și se sancționează cu amendă de la 1.250 lei la 2.500 lei

g. emiterea certificatului de urbanism emis de către autoritățile administrației publice locale/județene competente, în vederea emiterii autorizației de construire, (i) fără a solicita, pentru clădirile noi/ansamblurile de clădiri noi, întocmirea unui studiu privind fezabilitatea din punct de vedere tehnic, economic și al mediului înconjurător a utilizării sistemelor alternative de înaltă eficiență și (ii) fără a solicita încadrarea necesarului de energie al clădirilor în nivelurile NZEB prevăzute în Mc001-2022; acest certificat de urbanism se consideră incomplet, iar fapta constituie contravenție și se sancționează conform prevederilor art. 26 alin. (1) lit. h) și alin. (2) din Legea nr. 50/1991 privind autorizarea executării lucrărilor de construcții, republicată, cu modificările și completările ulterioare.

Ca urmare a precizărilor de mai sus, OAER, în calitate de coautor al Mc001-2022 și de promotor cu responsabilitate al sustenabilității construcțiilor din România care generează mai mult de 30% din emisiile totale de gaze cu efect de seră, solicită:

1. tuturor proiectanților și auditorilor energetici pentru clădiri să respecte reglementarea Mc001-2022 și legislația aferentă domeniului lor de activitate;
2. tuturor reprezentanților serviciilor de urbanism din primării să întocmească corect certificatele de urbanism, cu includerea prevederilor din Legea nr. 372 și din reglementarea tehnică Mc001-2022;
3. Inspectoratului de Stat în Construcții să își exercite cu responsabilitate și consecvență rolul de autoritate de control, în baza procedurii PCC001/2013;
4. tuturor notarilor publici să respecte întocmai prevederile Legii nr. 372 și să solicite, la tranzacțiile imobiliare cu clădiri/unități de clădire/apartamente, certificatul de performanță energetică.

(I.B.)



Predictibilitatea – Fata Morgana a fiscalității românești

Discuțiile din media referitoare la eliminarea facilităților fiscale pentru diferite categorii de angajați vin din necesitatea, tot mai mare a Guvernului, de a reduce din deficitul bugetar care a accelerat, după primele cinci luni ale anului 2023, la 2,32% din PIB. Ținta asumată de Executiv pentru acest an este de 4,4% și iată că nici nu suntem la jumătatea anului fiscal și am depășit jumătate din obiectivul asumat prin Legea Bugetului. În acest sens, măsura de aliniere a contribuabililor, în ceea ce privește impozitele și contribuțiile plătite, este una rezonabilă și de bun simț.

Însă, cu toate acestea, problema pe care am ridicat-o de nenumărate ori și pe care mediul de afaceri a adus-o în discuție de fiecare dată este cea a predictibilității cadrului fiscal. Iar aici nu este vorba doar de o modificare a regimului de taxare, ci este vorba de o încălcare, prin modificare, a prevederilor legale existente. Guvernul României și-a asumat, în 2019 și 2021, prin Codul Fiscal, ca aceste măsuri, scutirea de la plata contribuțiilor și a impozitului pe veniturile din salarii pentru anumite sectoare de activitate, să fie menținute până la finalul anului 2028.

Pentru a susține investițiile în agricultură, industria alimentară și construcții, care ajută la dezvoltarea economiei românești, și pentru a păstra forța de muncă în țară au fost introduse anumite facilități fiscale, precum reducerea contribuțiilor pentru pensii (3,75%), scutirea de la plata contribuțiilor pentru sănătate (10%) și a contribuției asiguratorie pentru muncă (2,25%), suplimentar față de scutirea de la plata impozitului pe venit (10%). Aceasta din urmă există încă de mai bine de 20 de ani pentru angajații din sectoarele IT și cercetare-dezvoltare.

Este important de subliniat faptul că nu doresc să protejez ideea de inechitate și inegalitate fiscală, ci îmi propun să o evidențiez pe cea de predictibilitate față de mediul de afaceri și de respectarea angajamentelor luate de executiv prin lege. Deși nici Banca Mondială, în raportul din martie 2023, nu observă faptul că există deja un angajament luat de Executiv față de aceste sectoare de activitate, totuși aceasta apreciază că eliminarea facilităților trebuie făcută gradual, între 2025 și 2028.

Introducerea în 2019 și 2021 a acestor facilități fiscale pentru lucrătorii din agricultură, industria alimentară și construcții ar fi trebuit să se fi făcut în baza unor studii de impact, analizându-se efectele acestor măsuri pe termenul propus pentru menținerea lor. De altfel, în OUG 114/2018 care a introdus facilitățile pentru industria de construcții este



Mihaela MITROI

motivată măsura prin faptul că sectorul construcțiilor reprezintă unul dintre domeniile prioritare, de importanță națională pentru economia românească în următorii 10 ani, iar activitatea de construcții este decisivă pentru realizarea proiectelor de investiții publice și private.

În ceea ce privește situația lucrătorilor în domeniul IT, cercetare-dezvoltare, este cu totul diferită, mai exact Codul Fiscal nu prevede un termen până la care facilitățile pentru acest sector să fie menținute.

În concluzie, deși înțeleg că se dorește dezvoltarea unei relații de încredere între Guvern și mediul de afaceri și în acest sens instituțiile guvernamentale au făcut pași serioși în comunicarea activă cu mediul de afaceri, nu pot să nu observ că modificările Codului Fiscal care se propun a fi introduse nu sunt de natură să încurajeze acest demers.

Mihaela MITROI,
Managing Partner Global Tax Advise



PwC Autofacts:

Vânzările auto din România vor încheia anul în creștere, dar producția locală de mașini va fi în scădere

Vânzările de autoturisme și vehicule comerciale ușoare noi din România vor încheia anul 2023 pe creștere, estimată la circa 7% comparativ 2022, însă producția auto locală va fi pe minus, singura scădere dintre cele cinci piețe – România, Polonia, Cehia, Ungaria și Slovacia analizate de PwC în raportul Autofacts.

„Piața auto din România a avut o evoluție bună în acest an, cu un progres remarcabil pe segmentul de mașini electrice și o scădere importantă pe cel de mașini second hand. În schimb, pe partea de producție, deși s-a înregistrat o ușoară revenire în unele luni, previziunile pentru

întreg anul nu sunt prea optimiste. Ne așteptăm ca reluarea producției de vehicule comerciale ușoare în 2023 să compenseze parțial pierderea rapidă a producției de automobile. Atât Ford, cât și Renault-Nissan-Mitsubishi au planuri până în 2030 cu Transit Courier și Dacia Dokker“, a declarat Daniel Anghel, partener, liderul serviciilor pentru industria automotive PwC România.

Locul doi în Europa Centrală la vânzări

În trimestrul al doilea, vânzările de autoturisme au crescut cu 13,8% față de același interval al anului trecut și cu 59,6% față de aprilie-iunie 2020, perioadă afectată de pandemie. Indicatorul Sentimentului Economic a rămas relativ stabil, dar, pe de altă parte, Indicatorul de încredere industrială a avut o traiectorie în zig-zag, alternând între pozitiv și negativ la fiecare câteva luni, această evoluție având impact asupra cifrelor de vânzări.

Creșterea de 7% a vânzărilor preconizată pentru acest an plasează România pe locul doi în regiune, după Ungaria (7,7%) și înaintea Slovaciei (6,8%), Poloniei (3%) și Cehiei 2%.

Cu o creștere de 45,9% în primul semestru din 2023 față de intervalul similar din anul trecut, Dacia a vândut mai multe mașini decât următoarele cinci mărci la un loc în această perioadă. Se preconizează că atât vânzările de vehicule utilitare ușoare, cât și cele de vehicule de pasageri vor continua să

se apropie de nivelurile din 2019, înainte de pandemie. Nivelul vânzărilor de vehicule pentru pasageri din 2019 va fi depășit în 2026, chiar dacă ratele de creștere vor încetini simțitor, potrivit estimărilor Autofacts.

La nivelul celor cinci piețe, vânzările de vehicule ușoare ar urma să crească moderat, cu 4,2% în 2023 față de 2022, potrivit S&P Global Mobility.

Scădere la producție

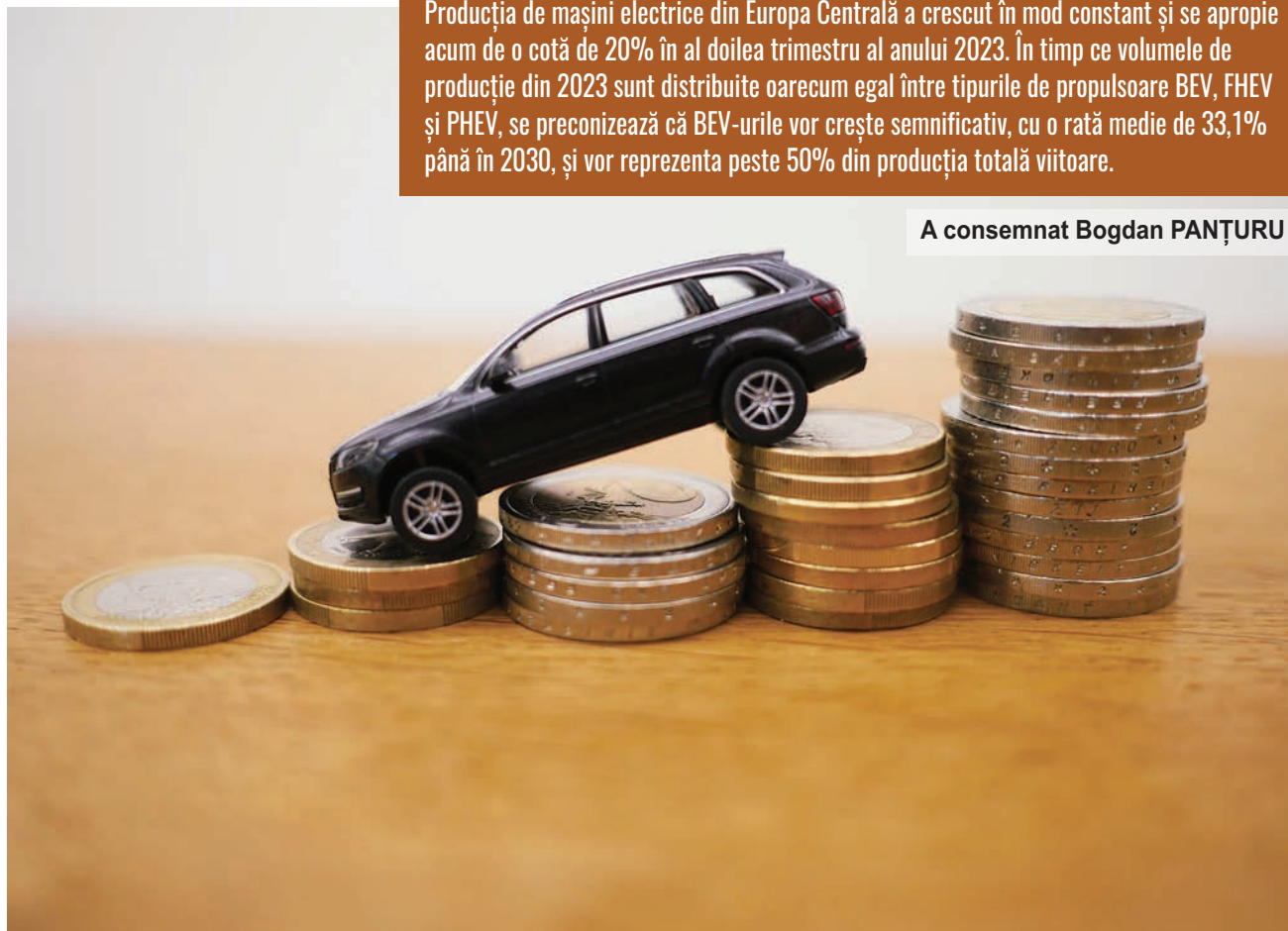
Dintre piețele analizate, România este singura piață cu o creștere negativă prognozată pentru 2023 față de anul precedent, volumele de producție fiind proiectate să scadă cu 3,2% de la an la an, arată Autofacts.

Până în 2022, România s-a plasat pe locul al treilea în Europa Centrală după nivelul producției auto, după Cehia și Slovacia și înaintea Poloniei și Ungariei. Anul acesta, însă, va scădea un loc, pe patru, fiind depășită de Polonia, iar până în 2026 ar urma să fie surclasată și de Ungaria.

Per total, producția din cele cinci state din Europa Centrală analizate a crescut în primul semestru cu 16,9%, față de primele șase luni din 2022, la 2,1 milioane de unități. Rata de creștere prognozată pentru întreg anul este de 9%, Polonia urmând să înregistreze cea mai mare creștere, cu 33,4%, în timp ce singura scădere va fi înregistrată de România, cu -3,2%.

Producția de mașini electrice din Europa Centrală a crescut în mod constant și se apropie acum de o cotă de 20% în al doilea trimestru al anului 2023. În timp ce volumele de producție din 2023 sunt distribuite oarecum egal între tipurile de propulsare BEV, FHEV și PHEV, se preconizează că BEV-urile vor crește semnificativ, cu o rată medie de 33,1% până în 2030, și vor reprezenta peste 50% din producția totală viitoare.

A consemnat Bogdan PANȚURU





Egiptul a cumpărat 120.000 de tone de grâu din România

Autoritatea Generală pentru Aprovizionare (GASC) din Egipt, entitatea responsabilă pentru achizițiile strategice de grâu în numele statului egiptean, a cumpărat o cantitate de 120.000 de tone de grâu din România și 120.000 de tone de grâu din Franța, la o licitație internațională, transmite presa internațională preluată de Agerpres.

Marfa din România va fi expediată între 25 octombrie – 10 noiembrie.



Instituția a cerut furnizorilor să prezinte oferte pe baza prețului free-on-board (FOB), iar plata ar urma să se facă la vedere (imediat) utilizând fonduri provenite de la Islamic Trade Finance Corporation (ITFC).

Grâul românesc a avut cel mai scăzut preț la licitație, iar traderii spun că plafonul neoficial de preț stabilit de Rusia face grâul rusesc mai puțin competitiv.

„Prețul minim neoficial de export al Rusiei pare că reprezintă o frână pentru ofertele rusești prezentate la licitația GASC. Diverse companii au oferit un preț free-on-board (FOB) de 270 de dolari pe tonă pentru grâul rusesc, permițând grâului provenit din România și Bulgaria să fie oferit la un preț mai scăzut“, susține un trader german.

Egiptul este cel mai mare cumpărător mondial de grâu, un produs de bază necesar pentru a menține programul de subvenționare a pâinii, de care depind peste 70 de milioane dintre cei 103 de milioane de egipteni.

Purcari îl numește pe Alex Filip în funcția de director general adjunct

Purcari Wineries PCL, producătorul de vin de întâietate din Europa Centrală și de Est, a anunțat numirea domnului Alex Filip în funcția de director general („CEO”) adjunct, începând cu 1 ianuarie 2024, potrivit unui comunicat transmis Bursei de Valori București.

În calitate de director general adjunct, Alex Filip va raporta directorului general al Grupului, domnul Victor Bostan, și va supraveghea direct arile Administrative, ESG, Finanțe, HR, IT, Juridic, Marketing, Relații cu Investitorii și Vânzări.

Condiționat de atingerea obiectivelor de performanță și aprobarea Consiliului de Administrație, Alex îi va succeda domnului Bostan în funcția de director general al Grupului Purcari începând cu 1 ianuarie 2025, ca parte a planului de succesiune al Grupului.

Alex este originar din România și deține în prezent rolul de managing partner la biroul din București al McKinsey & Company, fiind și liderul grupului de expertiză digitală și analitică al firmei în Europa Centrală. După finalizarea studiilor universitare în Spania și Marea Britanie, el a revenit în țară și s-a concentrat pe ajutarea companiilor din România, precum și a celor din regiunea extinsă a Europei Centrale, să se dezvolte și să creeze valoare prin transformări digitale. Înainte de a se alătura McKinsey & Company, Alex a mai activat și ca proiect manager în cadrul Roland Berger și a fost asociat la divizia de Investment Banking a Raiffeisen.

„Suntem încântați să îi urăm bun venit lui Alex la Purcari și așteptăm cu nerăbdare expertiza și contribuția lui pentru a aduce compania la un nou nivel. Experiența extinsă a lui Alex în domeniul strategiei de business și transformărilor digitale în regiunea Europei Centrale și de Est va fi crucială pentru noi întrucât ne concentrăm în a eficientiza operațiunile noastre, precum și să capitalizăm oportunitățile enorme de creștere din piață, într-o industrie care parcurge transformări masive ale modului în care consumatorul cumpără și interacționează cu brandurile de vinuri”, a menționat Vasile Tofan, președintele Consiliului de Administrație al Purcari Wineries.

„Purcari este un adevărat campion regional și oferă o platformă extraordinară pentru creștere accelerată într-o industrie tradițională și fragmentată, care constituie o parte esențială a moștenirii și identității culturale a regiunii noastre. Am un respect profund pentru ceea ce echipa extraordinară de la Purcari a realizat până în prezent și mă simt privilegiat și încântat să mă alătur Purcari în acest moment-cheie pentru companie. Aștept cu nerăbdare startul acestui nou capitol și să contribuie ca Purcari să-și valorifice potențialul enorm”, a comentat Alex Filip.

Pagini realizate cu sprijinul AgroGo.ro

Bogdan PANȚURU



AgroGo

BURSA ONLINE DE CEREALE



Ești la curent cu
piața cerealelor.



www.agrogo.ro





Cererea pentru unități de stocare, în creștere cu 31%

În primul trimestru al acestui an comparativ cu aceeași perioadă din 2022, la nivel mondial, popularitatea unităților de stocare rapide și de mare capacitate este în creștere. Această tendință nu ocolește România, unde se poate observa o creștere semnificativă a vânzărilor unităților de stocare atât externe, cât și interne și în mod special a celor cu o capacitate peste 1 TB, arată o analiză a GfK preluată de economica.net.

Astfel, în primul trimestru al anului 2023, România a înregistrat o creștere cu 31% a vânzărilor unităților de stocare, în comparație cu aceeași perioadă din 2022, valoarea vânzărilor crescând cu 18%. În această perioadă, românii au preferat unitățile de mare capacitate, un remarcabil procent de 62% din totalul unităților vândute având o capacitate mai mare de 1 TB.

În plus, valoarea unităților de stocare externe vândute în această perioadă a fost cu circa 3 % mai mare decât în același trimestru din 2022.

Samsung, leader

Produsele Samsung Memory sunt lideri de piață din punctul de vedere al valorii vânzărilor, înregistrând 42% din piața unităților SSD (incluzând 45,5% pentru unitățile SSD NMVe interne și un impresionant 66,2% pentru unitățile SSD NMVe externe). Competitorii săi sunt Kingstone, Sandisk, AData, Silicon Power, Western Digital. „Unitățile de memorie sunt viitorul, credem cu tărie acest lucru. Oamenii încep să aprecieze importanța unităților moderne, care stochează datele rapid și sigur. Promovăm, de asemenea, o abordare ecologică și rentabilă, recomandând soluția înlocuirii unității de stocare în locul achiziției unui computer nou. O simplă îmbunătățire



precum înlocuirea unității de stocare poate adesea să crească în mod semnificativ performanța dispozitivului. Suntem încântați să vedem România îmbrățișând această tendință globală și alegând soluțiile de calitate”, a afirmat Maciej Kamiński, director al diviziei Samsung Business Memory în Polonia și CEE, responsabil pentru piața românească.

Piața stagnează

După patru creșteri consecutive, climatul european de consum a stagnat în mai 2023, iar piața este încă afectată de evenimentele din ultimii ani. Cu toate acestea, există segmente care reușesc să aducă venituri suplimentare.

De exemplu, cu excepția tabletelor, România a performat mai bine în categoriile IT în primul trimestru față de Europa Centrală și de Est, cu o scădere de cu 5% a valorii vânzărilor în euro, față de, respectiv 6%, potrivit studiului. Vânzările de memorie SSD pe piața românească au înregistrat un avans de 31% ca volum și de 18% ca valoare în euro a vânzărilor. SSD-urile externe au crescut în valoare cu 3,6 pp. (I.B.)

DOMENIILE
OSTROV
— 1947 —



FACEBOOK / INSTAGRAM
@DOMENIILEOSTROV.RO
WWW.DOMENIILEOSTROV.RO



INDAGRA



25 - 29 OCTOMBRIE

ROMEXPO
www.indagra.ro

